

КУКСОВСКИЙ А.А.

Минск, БГУ

Научный руководитель – Власов Б.П., доктор геогр. наук, профессор

ГЕОЛОГИЧЕСКИЕ ОБНАЖЕНИЯ КАК ПАМЯТНИКИ ПРИРОДЫ БЕЛАРУСИ

В Беларуси в качестве геологических памятников природы местного и республиканского значения определено 453 объекта. Распределены они крайне неравномерно (рисунок 1).



Рисунок 1 – Распределение геологических памятников природы по областям Беларуси [1]

Распределение геологических памятников связано с геологическим строением и историей развития территории Республики. Современный рельеф Беларуси сформирован деятельностью преимущественно поозерской, а также сожской и днепровской стадиями припятской ледниковой эпохи. Северная часть Беларуси последней была подвержена процессам материкового оледенения 25–14 тыс. лет назад и, таким образом, была наиболее преобразована ледниковой деятельностью, что объясняет абсолютное преобладание в северных областях страны количества «следов» ледника в виде сформированных им форм рельефа и привнесенных пород, в настоящее время объявленных геологическими памятниками природы.

Абсолютное большинство геологических памятников составляют эрратические валуны, т.е. обломки горных пород, во время ледниковых эпох захваченные ледником из области питающей провинции (преимущественно Аландские острова и дно Балтийского моря, в меньшей степени регионы Швеции, Финляндии и Карелии) и привнесенные на территорию Беларуси. Гораздо в меньшем количестве в списке геологических памятников природы представлены обнажения горных пород и геоморфологические формы. Однако их малое количество совершенно не означает их небольшую значимость.

Всего в стране 27 геологических обнажений, которые включены в список ООПТ, что составляет всего 6% от общего числа геологических памятников природы [1]. В отличие от общей массы геологических памятников, обнажения рассредоточены по республике более равномерно, т.к. не тяготеют к границе последнего оледенения и расположены преимущественно на берегах крупных рек и их притоков, вскрывающих мощные толщи пород (рисунок 2).

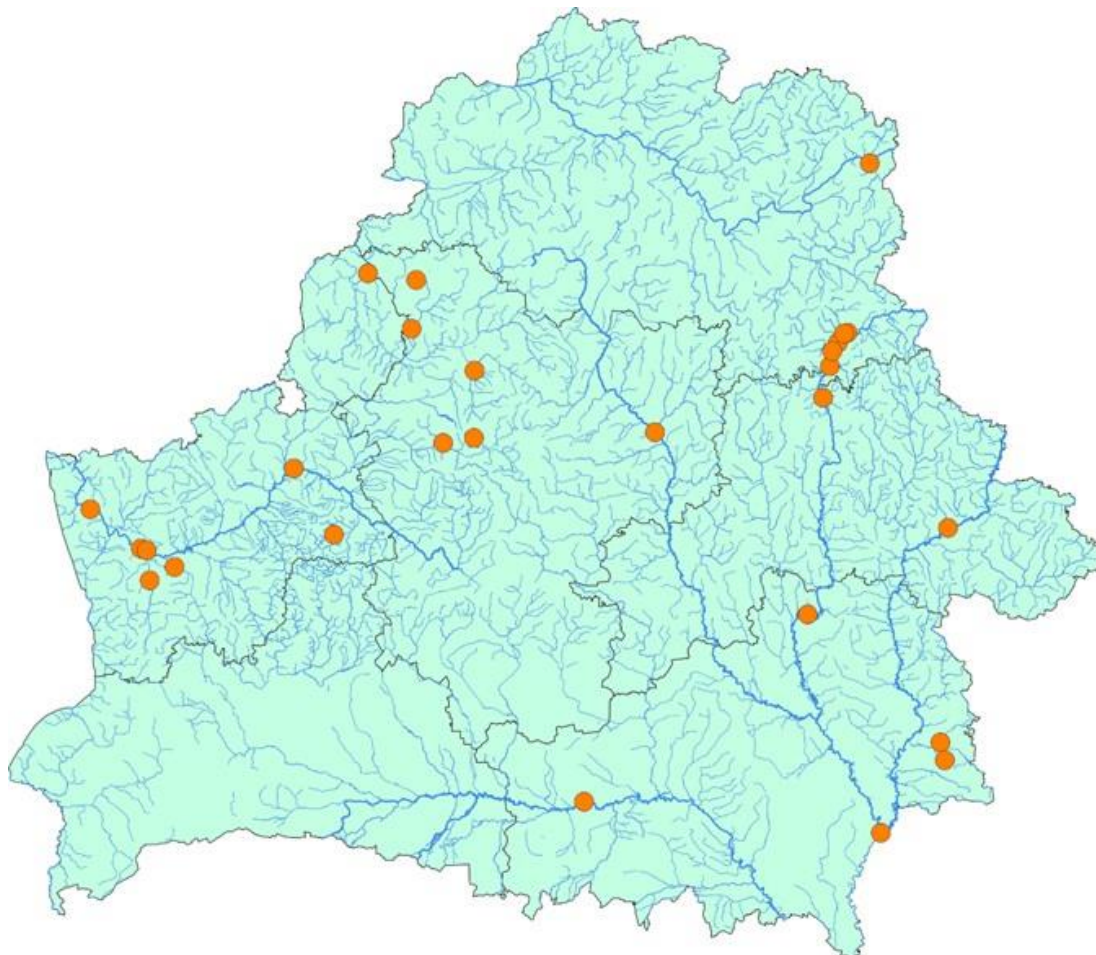


Рисунок 2 – Местоположение геологических обнажений-памятников природы местного и республиканского значения на карте Беларуси (обнажения – пунсоны оранжевого цвета)

Породы, здесь выходящие на поверхность, за некоторым исключением имеют возраст больше, чем время отступления последнего ледника и связаны, как правило, с межледниковыми и доледниковыми образованиями.

Данные объекты представляют исключительную ценность для науки, так как представляют собой выходы горных пород различных геологических периодов от девона до голоцена, содержащих в своей массе остатки растений и животных. Изучение пород обнажений и содержащейся в них органики позволяет определить геологическую историю формирования территории, палеоклиматические и физико-географические условия, установившиеся на определенном этапе развития, а, в некоторых случаях, также исследовать следы жизнедеятельности древнего человека (обнажение Студенец). Современное знание о белорусской и восточно-европейской стратиграфии,

геологической истории и палеогеографических обстановках плейстоцена во многом сформировано исходя из данных, полученных в ходе палинологического и палеокарпологического анализа пород некоторых обнажений из списка ООПТ. Так, межледниковое обнажение «Нижнинский ров» является парастратотипом для беловежского межледниковья, выход отложений александрийского межледниковья «Принеманское-1» является классическим и неоднократно было использовано для обоснования плейстоцена Европы [2], обнажение «Мурова» – стратотип одноименной муравинской межледниковой эпохи. Многие не менее ценные для науки обнажения не включены в список памятников природы.

Не смотря на неоспоримо большую значимость обнажений как объектов изучения геологической и географической науки, как памятники природы они отходят на второй план. Эти объекты не включаются в туристические маршруты и не наносятся на карты, информации о геологических обнажениях за исключением научных статей в широком доступе практически нет. Таким образом, большой образовательный и туристический потенциал обнажений остается абсолютно не реализованным. Препятствием для его развития является значительное территориальное удаление обнажений от других памятников природы и культуры, пользующихся большей известностью, а также нахождение их в труднодоступных местах с отсутствующей пешеходной и автомобильной инфраструктурой. Однако популяризация знаний о том, что представляют из себя эти объекты и какова их роль в изучении геологического и природного развития Республики, составление туристических троп, автомобильных и водных маршрутов с включением геологических обнажений в качестве мест, рекомендуемых к посещению, а также создание минимальной инфраструктуры способно решить проблему их неизвестности и увеличить посещаемость окружающих ландшафтов в образовательных и рекреационных целях. Также существует необходимость расширения существующей сети ООПТ и включения в нее большего количества геологических обнажений с целью недопущения их уничтожения в результате хозяйственной деятельности человека.

СПИСОК ИСПОЛЬЗОВАННЫХ ИСТОЧНИКОВ

1. Особо охраняемые природные территории Республики Беларусь. Справочник / Н. А. Юргенсон, Е. В. Шушкова, Е. А. Шляхтич, В. В. Устин, ГНПО «Научно-практический центр НАН Беларуси по биоресурсам». – Минск: ГНПО «НПЦ НАН РБ по биоресурсам», 2012. – 206 с.

2. Геологическая съемка и картографирование. Полевая практика: Учебное пособие для студентов по специальности “Геология и разведка полезных ископаемых”/ В.Н. Губин, А.К. Карабанов, А.М. Ковхуто. – Мн.: БГУ, 2000. – 107 с.