

**ПОЛЮХОВИЧ А.Н.**

Брест, БрГУ имени А.С. Пушкина

Научный руководитель – Шелест Т.А, канд. геогр. наук, доцент

**МЕСТО ПРИПЯТСКОГО ПОЛЕСЬЯ В СИСТЕМЕ  
РАЙОНИРОВАНИЙ**

Районирование как универсальный метод упорядочения и систематизации территориальных систем, широко используется в географических науках. Существуют различные виды отраслевого природного районирования.

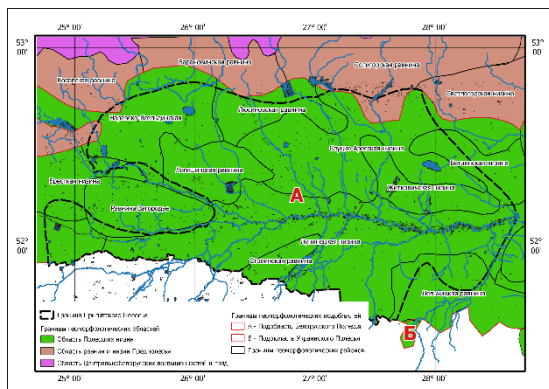
Припятское Полесье – один из округов Полесской физико-географической провинции, которая выделяется согласно физико-географическому районированию Беларуси. В пределах его выделяют два района: Ясельдинско-Случская низменность и Среднеприпятская низменность. Припятское Полесье занимает площадь более 2200000 га.

Целью данного исследования является выявление места Припятского Полесья в системе районирований. Для достижения поставленной цели необходимо было определить границы Припятского Полесья на картах геоморфологического, агроклиматического, гидрологического, почвенно-географического, геоботанического, зоогеографического, ландшафтного районирований; описать единицы районирований, в пределах которых находится Припятское Полесье; провести взаимосвязь границ физико-географического округа Припятское Полесье в других видах отраслевого природного районирования. При этом использовались сравнительно-географический, картографический, геоинформационные методы.

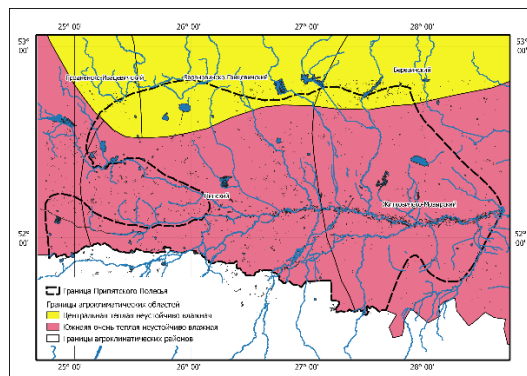
Возрастные и генетические принципы классификации рельефа положены в основу современной схемы геоморфологического районирования. Так, территория Припятского Полесья относится к области Полесской низменности, подобласти Белорусского Полесья. Располагается в пределах восьми районов (рисунок а) [1].

Согласно агроклиматическому районированию Беларуси территория округа относится к южной очень теплой неустойчиво влажной области, а крайний север – к центральной теплой неустойчиво влажной области (рисунок б) [2].

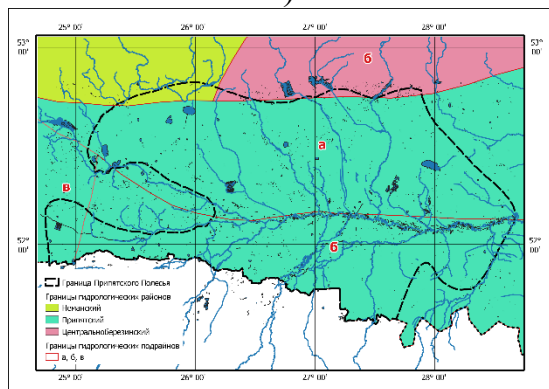
На анализе внутригодового распределения речного стока путем формализации показателей его сезонной изменчивости основывается гидрологическое районирование. Так, практически вся территория Припятского Полесья относится к Припятскому гидрологическому району, в котором выделяют три подрайона. На северо-востоке незначительные территории относятся к Неманскому и Центральноберезинскому районам (рисунок в) [1].



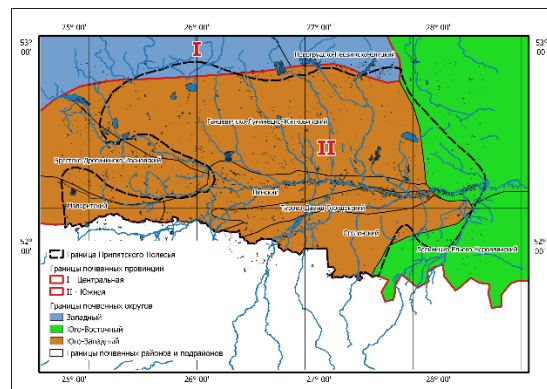
а)



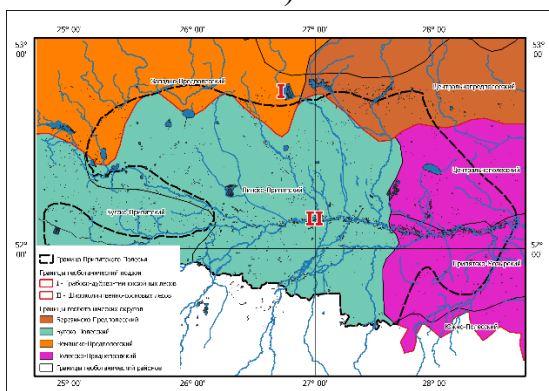
б)



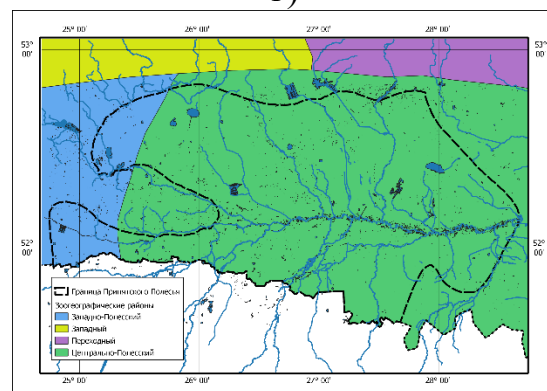
в)



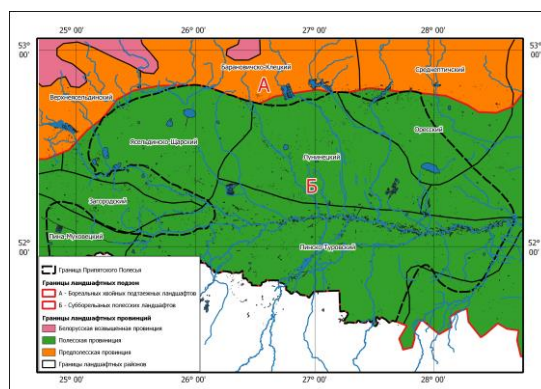
г)



д)



е)



ж)

**Рисунок – Место Припятского Полесья в системе районирований**  
**а) геоморфологическом, б) агроклиматическом, в) гидрологическом, г) почвенно-географическом, д) геоботаническом, е) зоогеографическом, ж) ландшафтном**

Почвенно-географическое районирование наиболее полно отражает особенность природной среды отдельных областей и районов, т.к. при этом помимо особенностей рельефа, климата и водного режима учитывается и характер почвенного покрова территории. Припятское Полесье находится в пределах двух округов Южной (Полесской) провинции, в пределах которых выделяются три района: Брестко–Дрогичинско–Ивановский, Ганцевичско–Лунинецко–Малритско–Столинско–Пинский, Любанско–Светлогорско–Калинковичско–Ельский. Крайний север рассматриваемого физико-географического округа относится к западному округу Центральной провинции: Гродненско–Волковыско–Слонимский подрайон, Новогрудско–Несвижско–Слуцкий район (рисунок г) [1].

Основной задачей геоботанического районирования является разделение той или иной территории на отдельные регионы, отличающиеся друг от друга по характеру растительного покрова, обусловленного своеобразным сочетанием элементов природного комплекса, определяющим закономерности в развитии растительности. Север Припятского Полесья относится к подзоне грабово-дубово-темнохвойных лесов: Неманско–Предполесский и Березинско–Предполесский округа. Большая часть территории относится к Подзоне широколиственно-сосновых лесов: Бугско–Полесский и Полесско–Приднепровский округа (рисунок д) [2].

Главную роль при выделении зоогеографических регионов играют виды с узкими ареалами, т.е. эндемики и реликты. Согласно зоогеографическому районированию Беларуси практически вся территория округа относится к Центрально–Полесскому зоогеографическому району, а незначительные территории на западе – к Западно–Полесскому району (рисунок е) [2].

Районирование природных ландшафтов выступает в качестве вида комплексного районирования. Ландшафтное районирование отражает региональную неоднородность ландшафтной сферы и слагающих ее ландшафтов. Так, Припятское Полесье полностью находится в подзоне суббореальных полесских ландшафтов и располагается в пределах восьми районов (рисунок е) [2].

Таким образом, практически во всех существующих компонентных районированиях Припятское Полесье представляет собой единую территорию, лишь части которой заходят в пределы соседних районов.

## СПИСОК ИСПОЛЬЗОВАННЫХ ИСТОЧНИКОВ

1. Нацыянальны атлас Беларусі / Кам. па зям. рэсурсах і картаграфіі Рэсп. Беларусь. – Минск, 2002. – 292 с.
2. Географический атлас учителя: пособие для учителей учреждений общего среднего образования / Государственный комитет по имуществу Республики Беларусь. – Минск: Белкартография, 2016. – 392 с.