

Секция 4. Состояние окружающей среды

УДК 502.17:625.7/8+502.211:592/599:625.7

АВТУШКО А.Д.

Минск, БГУ

Научный руководитель – Счастливая И.И., канд. геогр. наук, доцент

ГЕОЭКОЛОГИЧЕСКАЯ ОЦЕНКА ВЛИЯНИЯ ТРАНСПОРТНОЙ ИНФРАСТРУКТУРЫ НА ЖИВОТНЫЙ МИР НА ПРИМЕРЕ РЕСПУБЛИКАНСКОЙ АВТОМОБИЛЬНОЙ ДОРОГИ М-6 (МИНСК–ГРОДНО)

Процедура оценки воздействия на окружающую среду гарантирует, что экологические последствия принимаемых решений берутся в расчет до вынесения заключений о возможности или невозможности реализации деятельности. Этот процесс реализуется на основе государственных законодательных актов, международных соглашений и конвенций.

Республиканская магистральная дорога М-6/Е28 Минск–Гродно–граница Республики Польша (Брузги) – автомобильный маршрут, который обеспечивает перевозку промышленных грузов и сельскохозяйственной продукции между городами Минской и Гродненской областей, является важным транспортным звеном для осуществления пассажирских перевозок междугороднего и пригородного сообщения, обеспечивает международные перевозки (рисунок 1).



Рисунок 1 – Географическое положение республиканской магистральной дороги М-6 Минск–Гродно–граница Республики Польша (Брузги)

Участие в осуществлении решений народнохозяйственных задач создает большой транспортный поток на магистрали. По данным учета интенсивности движения в 2013 году на участке автомобильной дороги М-6 км 42,00 – км 91,07 (территория Минской области) средневзвешенная интенсивность движения составила 7409 авт./сутки, на участке км 91,07 – км 211,00 (территория Гродненской области) – 5683 авт./сутки (рисунок 2).

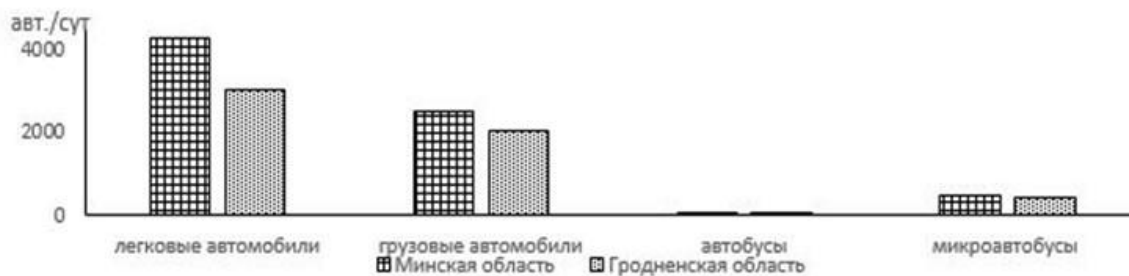


Рисунок 2 – Интенсивность движения автомобильного транспорта по республиканской магистральной дороге М-6 Минск–Гродно–граница Республики Польша (Брузги) в 2013 г, авт./сут. [1]

Интенсивное движение на исследуемой дороге приводит к большому количеству негативных последствий для окружающей среды. Одним из них является влияние дороги на объекты животного мира – дорожно-транспортные происшествия с участием копытных животных. На участке км 91 – км 211 автодороги М-6 (Гродненская область) в течение 5 лет (2007–2011 гг.) наблюдалась фрагментарно высокая частота ДТП с участием копытных. Так, например, на территории Ивьевского района за период с 2007 по 2011 год было сбито 15 особей (рисунок 3), из которых 46,66% составили лоси.

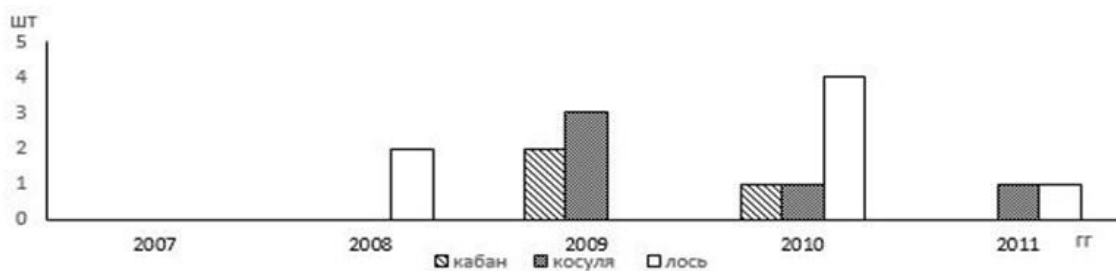


Рисунок 3 – Динамика дорожно-транспортных происшествий с участием копытных животных на территории Ивьевского района с 2007 по 2011 гг. [1]

В 2016–2019 гг. была проведена реконструкция автомобильной дороги М-6, направленная не только на улучшение состояния дорожного покрытия, но и на создание условий для снижения численности ДТП с участием животных. Реализовывались такие природоохранные мероприятия как обустройство проходов для копытных животных, с высадкой привлекающих древесно-кустарниковых насаждений, установка сетчатых направляющих ограждений высотой не менее 2,4 м, направляющих отсекающих шумовых экранов по обе стороны от проходов для обеспечения их эффективного функционирования; для предупреждения водителей об опасности выхода копытных животных на дорогу установление дорожных знаков 1.25 «Дикие животные» [1]. Однако установлено, что после проведения реконструкции и реализации природоохранных мероприятий, количество ДТП с участием копытных животных не сократилось. В 2018 году 9 копытных пострадало, в 2019 г. – 18 (рисунок 4).

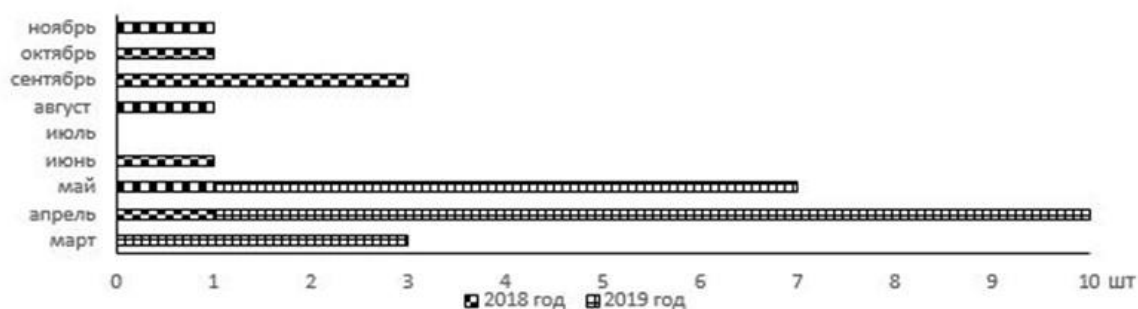


Рисунок 4 – Количество копытных животных, пострадавших в ДТП на территории Ивьевского района в 2018–2019 гг., шт [2]

Причиной данного явления выступают особенности физико-географического расположения дороги М-6. К автомобильной дороге примыкают участки лесных массивов, которые являются естественными местами обитания диких животных. В результате этого автомобильная дорога становится барьером для передвижения животных, т.к. к ней примыкают и пересекают миграционные коридоры копытных животных. Сама автомобильная дорога проходит по территории ландшафтного заказника «Налибокский», который выступает ядром концентрации копытных – эти факторы обуславливают высокую частоту выхода животных на дорогу. К сожалению, проектом реконструкции не было предусмотрено установление сплошной защитной сетки, имеются разрывы со стороны СПК и других сельскохозяйственных пользователей, что служит своеобразной ловушкой для диких животных [2].

Решением проблемы может послужить принятие дополнительных мер: увеличение протяженности участков защитного ограждения вдоль дороги на опасных участках; обустроить направляющие конструкции для копытных на съездах на второстепенную автодорогу, обеспечить дополнительную подсветку опасных участков в сумеречно-ночное время, использовать желтые мигающие фонари для отпугивания животных, проектирование дополнительных проходов для копытных животных или экодуков; разработка и применение новых способов предупреждения водителей о возможности выхода диких животных на дорогу – например, установить датчики движения, подающие световые сигналы; установить ограничения максимальной скорости движения на опасных участках.

СПИСОК ИСПОЛЬЗОВАННЫХ ИСТОЧНИКОВ

1. Отчет об оценке воздействия на окружающую среду реконструкции автомобильной дороги М-6/Е28 Минск-Гродно-граница Республики Польша (Брузги) км 91,07 – км 211,00 / ГП «Белгипродор». – Минск, 2013. – 113с.;
2. Письмо председателю учреждения «Гродненская ООС» РГОО «БООР» от учреждения «Ивьевская районная организационная структура РГОО «БООР» по вопросу установления сплошной полосы защитной сетки с обеих сторон автодороги М-6 (Минск-Гродно) от 22.05.2019г.