

Существующее здание школы на 80 учащихся подвергается реконструкции, и вместимость школы увеличивается до 200 учащихся. Главный фасад школы выходит на центральную площадь.

Существующее здание школы одноэтажное в плане п-образное с внутренним открытым двором. Прием внутреннего дворика был использован при проектировании пристройки (2 этажа), в которой размещен спортзал 12х24, актовый зал 15х30, пищеблок со столовой на 100 учащихся, блок учебных классов. Формирование помещений вокруг второго внутреннего двора дало возможность увеличить фронт для размещения помещений: вестибюля, школы и фойе актового зала, библиотеки, учебных классов (рис. 5).

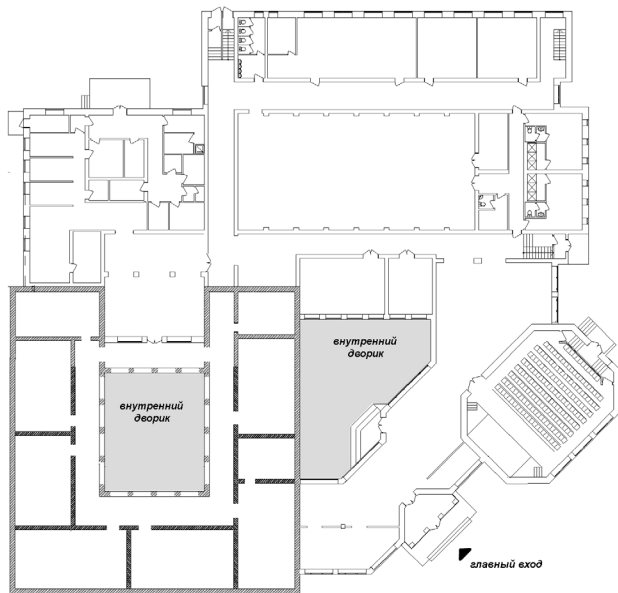


Рис. 5. План школы

Конструктивное решение перекрытий спортивного и актового залов приняты из клееных деревянных балок (рис. 6).



Рис. 6. Фрагмент покрытия спортзала

Конструкции из дерева запроектированы также для перекрытия фойе и вестибюля школы.

Заключение. В результате формирования общественных центров авторами были сделаны выводы, что применение того или иного приема во многом определяется исторически сложившейся застройкой, строительной базой, а также объемами капитальных вложений, направляемых в их строительство.

Следует отметить то, что проектные разработки по реконструкции центра агрогородка "Луково" были выполнены одной творческой бригадой. Это дало положительные результаты в принятии объемно-планировочных решений, как отдельных объектов, так и градостроительного решения в целом.

СПИСОК ЦИТИРОВАННЫХ ИСТОЧНИКОВ

1. Кудиненко А.Д., Малков И.Г. Планировка и застройка сельских населенных мест. – Брест: БГТУ, 2004.
2. Проблемы преобразования и возрождения белорусского села. Материалы республиканской научно-практической конференции 20-21 октября 2005 года. – Брест: БГТУ, 2005.

Материал поступил в редакцию 10.01.08

KUDINENKO A.D., KOZICH A.V. Problems of formation of agro-housing estate "Lukovo" public centre in Malorita district

In accordance with the Republican Programme on the formation of agro-housing estates on the spot of existing agricultural amalgamation "Krasnyi partizan" in the settlement Lukovo an agro-housing estate is being built. The project envisages modernizing the production zone and perfecting architectural and laying-out building structure of the public centre and residential sector.

As a main method, which give a possibility to unite different in architecture and time buildings, is becoming the principle of space "proportionality" (perception of horizontal and vertical correlation).

Architectural and laying-out proposals envisage the formation of the central square the formation of the central square in a rectangular form courd-honneur, creating a public garden next to the club and building six dwelling premises.

УДК 728.8 (476)

Малков И.И.

АРХИТЕКТУРНО-ПЛАНИРОВОЧНАЯ СТРУКТУРА АГРОГОРОДКОВ – ОТРАЖЕНИЕ ПРЕЕМСТВЕННОСТИ ТРАДИЦИЙ И НОВЫХ СОЦИАЛЬНО-ЭКОНОМИЧЕСКИХ УСЛОВИЙ

Введение. Первым шагом на пути совершенствования архитектуры и модернизации сельских населенных пунктов Белоруссии стало начало экспериментального строительства в соответствии с задачами, поставленными в Национальной жилищной программе (1996 г.). Предусматривалось обновление жилого фонда путем строительства 4-5 усадебных жилых домов в каждом хозяйстве ежегодно. Были пересмотрены и обновлена типология жилых домов для строительства в сельской местности, разработаны новые эффективные конструктив-

ные и объемно-планировочные решения сельского жилища.

Еще более масштабные работы на селе начались с марта 2005 года, когда Указом Президента Республики Беларусь А.Г. Лукашенко была утверждена «Государственная программа возрождения и развития села на 2005-2010 годы». В качестве целей и задач программы были названы: возрождение и развитие социальной и производственной сфер белорусского села, обеспечение условий для устойчивости ведения сельскохозяйственного производства; повышение

Малков Игорь Игоревич, архитектор кафедры «Архитектура промышленных и гражданских сооружений» Белорусского государственного университета транспорта.

Беларусь, БелГУТ, 246653, г. Гомель, ул. Кирова, 34.

доходов сельского населения, создание основ для престижности проживания в сельской местности и улучшения демографической ситуации на селе; обеспечение эффективного производства сельскохозяйственной продукции и продовольствия в объемах, достаточных для внутреннего рынка и формирования экспортных ресурсов.

В социальной сфере за годы реализации Программы предстоит:

- сформировать 1481 агрогородок на базе центров сельсоветов и центральных усадеб сельскохозяйственных организаций;
- улучшить жилищные условия сельского населения за счет строительства не менее 50 тыс. жилых домов (квартир);
- обеспечить полную газификацию домов (квартир), в том числе перевод не менее 20 процентов их на потребление природного газа;
- провести реконструкцию и ремонт 4,3 тыс. километров местных автомобильных дорог, обеспечив транспортную связь районных центров с агрогородками и другими населенными пунктами;
- создать 186 качественно новых сельских учреждений культуры: домов социально-культурных услуг, центров ремесел, фольклора, усадебно-этнографических туристических комплексов и др., возобновить деятельность передвижных библиотек и другое.

В течение срока реализации Программы должны быть созданы условия развития многообразия типов сельских населенных пунктов, в том числе, семейно-наследственных, хуторских, фермерских и др. Обращаясь к истории перестройки села в 70-80-х годах прошлого века, когда все населенные пункты Республики были поделены на две категории (перспективные и неперспективные), можно с удовлетворением отметить, что разработчики Программы учли ошибки прошлого. В основу ее, на наш взгляд, были положены принципы максимального учета многолетних традиций, региональные условия сельского расселения Республики, особенности социально-ориентированной экономики нашего государства.

Основой для создания агрогородков служат населенные пункты – центры сельсоветов или сельскохозяйственных предприятий. В сформировавшейся на протяжении десятилетий планировочной структуре этих населенных пунктов Беларуси можно выделить селитебную и производственную зоны. На территории первой размещаются жилые и общественные здания, второй – производственные постройки и сооружения. Ядром селитебной зоны является общественный центр, где, как правило, возведены административное здание, школа, клуб, врачебный пункт и др. В процессе реализации программы вносятся существенные коррективы в планировочную структуру населенных пунктов для превращения их в агрогородки. Значительно расширяется номенклатура зданий общественного назначения, иными становятся их размеры и функциональное назначение. В каждом агрогородке возводятся социально-культурные комплексы, включающие объекты культурно-досуговой деятельности – клуб, библиотека, детская школа искусств и другое. В составе этих комплексов или в отдельных зданиях выделяются помещения бильярдных залов, дискотек, интернет-баров и прочее. Трансформируется система образования в сельской местности, а вместе с этим возникают новые здания соответствующего назначения.

Расширение функционального назначения общественных зданий и появление новых влечет за собой корректировку размеров существующих общественных площадей, либо организацию двух общественных центров, выделение территории для организации зоны размещения зданий и сооружений коммунально-бытового и сервисного обслуживания. Причем делается это с учетом сложившихся традиций населенного пункта, где создается агрогородок.

Преобразование выбранных для агрогородков населенных пунктов в композиционно-завершенные и компактные благоустроенные поселки, предполагает возведение новых объектов в существующей структуре за счет уплотнения застройки. Формирование агрогородка на территории существующего населенного пункта выводит на новый современный уровень архитектуру, благоустройство и инженерную инфраструктуру всего поселка, а не отдельной его части [2].

Планировочная структура сельского населенного пункта определяет пространственное сочетание основных функций (жилище – производство – обслуживание) с учетом многообразных и устойчивых внешних связей. Важнейшим принципом планировочной организации сельского населенного пункта является функциональ-

ное зонирование территории, то есть распределение площади поселения по характеру ее использования с учетом природных условий и санитарно-гигиенических требований. На территории сельского населенного пункта, как было отмечено, выделяются две основные зоны: селитебная и производственная.

В тесной взаимосвязи с функциональным зонированием территории населенного места находится создание рациональной сети улиц, проездов и пешеходных дорожек, позволяющих создать условия для кратчайшей связи основных зон поселка между собой, а также с различными объектами и комплексами, расположенными за его пределами и с сетью внешних дорог. Это положение – обязательный градостроительный принцип, основанный на постоянном стремлении человека достигать нужного пункта с наименьшей затратой времени и с наибольшими удобствами. Следует добавить и требование экономики строительства: чем меньше протяженность улиц и проездов, приходящаяся на одного жителя, тем дешевле благоустройство поселка. Улицы и проезды в поселке дифференцируются по своему назначению: главные улицы (соединяющие основные элементы поселка, общественный центр, жилую застройку и производственную зону); жилые улицы (направленные от групп жилой застройки к главной улице); хозяйственные проезды (связывающие хозяйственные дворы и площадки с внешними дорогами, с дополнительными участками личных подсобных хозяйств и с блоками сараев); пешеходные дорожки и аллеи (обеспечивающие связь между группами жилых домов, общественным центром, главной улицей, учреждениями общественного и коммунального обслуживания).

Все сказанное в полной мере относится к принципам формирования планировочных структур агрогородков, которые создаются на базе существующих населенных пунктов. Сложившееся архитектурно-планировочные решения, или планировочные структуры агрогородков – это результат длительного этапа формирования населенного пункта, на который наложили отпечаток природно-климатические условия территории, национальные народные традиции организации поселений, социально-экономические факторы развития государства и регионов и многое другое.

Основным элементом планировочной структуры населенного пункта является селитебная зона. Ее размеры и планировочная форма варьируются в зависимости от региональных условий Республики и численности населения. Как установлено Соколовским В.Э. и Алимовым Р.Н. «... в Белоруссии... характерными для существующих сел остаются компактная, расчлененная¹ и вытянутые формы, причем наиболее распространены две последние» [3, с.32].

В работах отечественных авторов, посвятивших свои труды вопросам архитектуры села, исследование особенностей формирования планировочных структур завершается на уровне функционального зонирования территории и характеристики типов застройки селитебных зон. Особенностям прокладки уличной сети авторами не уделяется внимание, хотя, как установлено нами, в процессе изучения планировочных схем населенных пунктов и экспедиционных поездок по агрогородкам Гомельщины именно уличная сеть определяет планировочную структуру и перспективы развития селитебной в будущем.

Конфигурация уличной сети сельских населенных мест формировалась под воздействием и с учетом многих факторов. В градостроительной науке вообще известно, что на сложение населенных мест в целом оказали влияние природный, социальный, экономический, коммуникационный и эстетические факторы [4, с.43].

Для сельских населенных мест с относительно непродолжительным временем их существования, в отличие от городов, формирование и трансформация которых происходит на протяжении нескольких столетий, можно выделить из всего перечня факторов один-два, воздействие которых наиболее весомо.

В соответствии с «Государственной схемой комплексной территориальной организации Республики Беларусь» в развитии административных районов наиболее сказывается влияние отдельных факторов. Так, Гомельский, Жлобинский, Мозырский, Речицкий районы

¹ Расчлененная форма – (по мнению авторов) часто встречается в зоне Белорусского Полесья, где участки, пригодные для строительства, в границах населенного пункта расположены на относительно высоких местах.

Гомельской области относятся к категории урбанизированных районов; Калинковичский, Лельчицкий, Октябрьский, Петриковский, Светлогорский к категории районов с крупными природными комплексами; Рогачевский – к районам с высоким агроресурсным потенциалом [1]. Сельские населенные пункты и агрогородки, формируемые на их основе, несут отпечаток «функциональной типологии» районов, на территории которых они расположены. Напрямую это отражается на размерах и уличной конфигурации агрогородков.

Анализ планировочных структур агрогородков Гомельщины позволил выявить характерные типы начертания уличной сети.

Простейшим является одноуличный вариант, когда селитебная зона населенного пункта – агрогородка сформирована вдоль межселенной дороги и является функциональной и композиционно-пространственной осью. Как правило, это свойственно агрогородкам, создаваемым на основе населенных пунктов, размещенных вдоль рек на возвышенных территориях, с ограниченными возможностями расширения заселяемых участков на пойму. Протяженная, создающая определенные неудобства жителям, планировка агрогородка в отношении пешеходной доступности зданий общественного назначения, расположенных в центральной части, компенсируется прекрасными экологическими и природными условиями, что в XXI веке является важным достоинством. Таковы, к примеру, агрогородки Отор Чечерского района, расположенный на берегу Сож, и Переделка Лоевского района на берегу Днепра.

Прямоугольно-рядовой тип уличной сети свойственен агрогородкам, застройка которых, сформированная двумя-тремя продольными улицами, размещена вдоль характерных элементов ландшафта данной местности, либо транспортных магистралей. Улицы, являющиеся продолжением межселенных дорог, пересекающих населенный пункт, являются основой планировочной структуры. Композиционным центром считается площадь с основными общественными зданиями, расположенная на одной из улиц, либо в промежутке между двумя основными улицами. В качестве примеров можно назвать агрогородки Черетянка Гомельского района и Заспа Речицкого. Планировочная структура агрогородка Заспа сформирована двумя основными улицами, одна из которых проходит вдоль автодороги республиканского значения Речица – Лоев. Здания общественного назначения размещены на второй улице, трассированной параллельно автодороге. Территория этого агрогородка с населением около полутора тысяч жителей протянулась широкой лентой между автодорогой и поймой реки Днепр.

Крестовидный тип формирования уличной сети основывается на сложившихся традициях организации застройки сельских населенных пунктов, а ныне агрогородков, вдоль проходящих транспортных путей. В отличие от прямоугольно-рядового типа уличной сети, застройка крестовидного типа сформирована вдоль двух основных улиц-дорог, пересекающих селитебную зону. В условиях сложившейся сельской застройки такое пересечение редко бывает геометрически перпендикулярным. Основой формирования застройки является тяготение ее к проходящим дорогам с достаточным удалением от центра населенного пункта. В качестве примеров можно назвать агрогородки Корма Добрушского района, Симоничи Лельчицкого, Октябрь Буда-Кошелевского. Здания общественного назначения размещаются либо в центре, у перекрестка двух основных улиц (Корма, Симоничи), либо общественная площадь примыкает к одной из улиц. Последнее характерно для агрогородка Октябрь. Через жилую застройку агрогородка проходят межселенная дорога районного значения и автострада Гомель-Санкт-Петербург. Площадь со зданиями общественного назначения примыкает к автостраде на некотором удалении от перекрестка дорог.

Угловой тип формирования уличной сети агрогородков можно считать трансформацией крестовидного. Застройка формируется вдоль транспортных путей при наличии ограничения ее развития в условиях природного и антропогенного ландшафтов. Агрогородками с таким типом уличной сети могут быть названы Дудичи Калинковичского района и Бобовичи Гомельского.

Жилая застройка агрогородка Дудичи, размещенная вдоль двух дорог районного значения, в плане имеет форму прямого угла. Площадь со зданиями общественного назначения расположена внутри угла вблизи от перекрестка дорог. Развитие застройки ограничено наличием с двух сторон населенного пункта заболоченных террито-

рий, преобразованных в последние десятилетия системой мелиоративных сооружений под ценные сельскохозяйственные угодья. Агрогородок Бобовичи расположен в излучине реки Сож. Затопляемые пойменные территории ограничивают развитие застройки с двух сторон. Общественная площадь с соответствующим набором зданий размещена на прямоугольном повороте дороги районного значения, связывающей агрогородок с областным центром.

Прямоугольно-перекрестный тип начертания уличной сети, характерный городским формированиям, свойственен сельским населенным пунктам, в настоящее время агрогородкам, активная застройка которых велась начиная с 60-70-х годов прошлого века. Численность населения этих агрогородков составляет 1,5-3,0 тысячи жителей и более. Жилая застройка агрогородков сформирована 2-3, 5-ти этажными секционными и усадебными домами. Как правило, в таких агрогородках имеются крупные сельскохозяйственные предприятия и комплексы. Здесь можно назвать агрогородок Коммунар Буда-Кошелевского района, где имеется самая крупная в области бройлерная фабрика, Урицкое Гомельского с одним из крупнейших комплексов по выращиванию и откорму крупного рогатого скота, Холмеч Речицкого с большим плодово-ягодным хозяйством, Тихиничи Рогачевского с комплексом по производству молока. Четкая планировочная структура, высокий уровень благоустройства, наличие общественных зданий, по архитектуре, обилию товаров и комплексу услуг не уступающий городским объектам – такова в общих чертах характеристика этих агрогородков.

В прежние годы в архитектурно-композиционном формировании селитебных зон сельских населенных пунктов главенствующая роль отводилась 2-5 этажным домам секционной застройки. Размещались они в центральной части населенных пунктов, формируя архитектурно-композиционное ядро. В качестве примера можно привести преобразуемые ныне в агрогородки населенные пункты Коммунар Гомельского района, Заширь Ельского, Защелье Речицкого.

Индивидуальная, по современной терминологии усадебная застройка, выносилась на периферию населенных пунктов. Это было оправдано в связи с композиционной несовместимостью 2-5 этажных секционных жилых домов с одноэтажными усадебными из-за резких различий в масштабе и внешнем облике построек. Кроме того, усадебная застройка в расчете на одну квартиру требовала значительно больших территорий, что шло вразрез с тенденцией формирования компактной центральной части населенного пункта.

В современных условиях усадебная застройка, ввиду относительно больших объемов вновь возводимого жилья, становится одним из основных элементов, позволяющих улучшить архитектурно-композиционное решение агрогородков. Изучение практики застройки агрогородков позволяет назвать наиболее характерные планировочные приемы размещения групп усадебных домов в существующей застройке.

Анализ планировочных схем, итоги экспедиционных поездок по агрогородкам Гомельской области позволили выявить тенденции и определить характерные приемы размещения новых усадебных домов в существующей застройке. Как правило, количество возводимых домов, объединенных в компактный комплекс, не превышает десяти, и они непосредственно включаются в планировочную структуру существующего населенного пункта. Большинство групп домов либо завершает ранее сформированные композиции, вписываясь в структуру населенного пункта, либо создает автономный архитектурно-композиционный комплекс усадебных домов на незначительном удалении от существующих построек. Приемы размещения домов закономерно вытекают из масштаба как отдельных построек, так и населенного пункта в целом.

Наиболее распространенным приемом является размещение усадебных домов у основного въезда в агрогородок. Новые постройки являются своего рода «фасадом» сельского населенного пункта, преобразуемого в агрогородок. В качестве примера можно назвать агрогородок Холмеч Речицкого района, где группа из пяти усадебных домов размещена на въезде в населенный пункт со стороны автодороги Речица-Лоев (рис. 1). Современная архитектура и привлекательное цветное решение домов являются своего рода визитной карточкой общего композиционно-художественного решения крупного агрогородка.

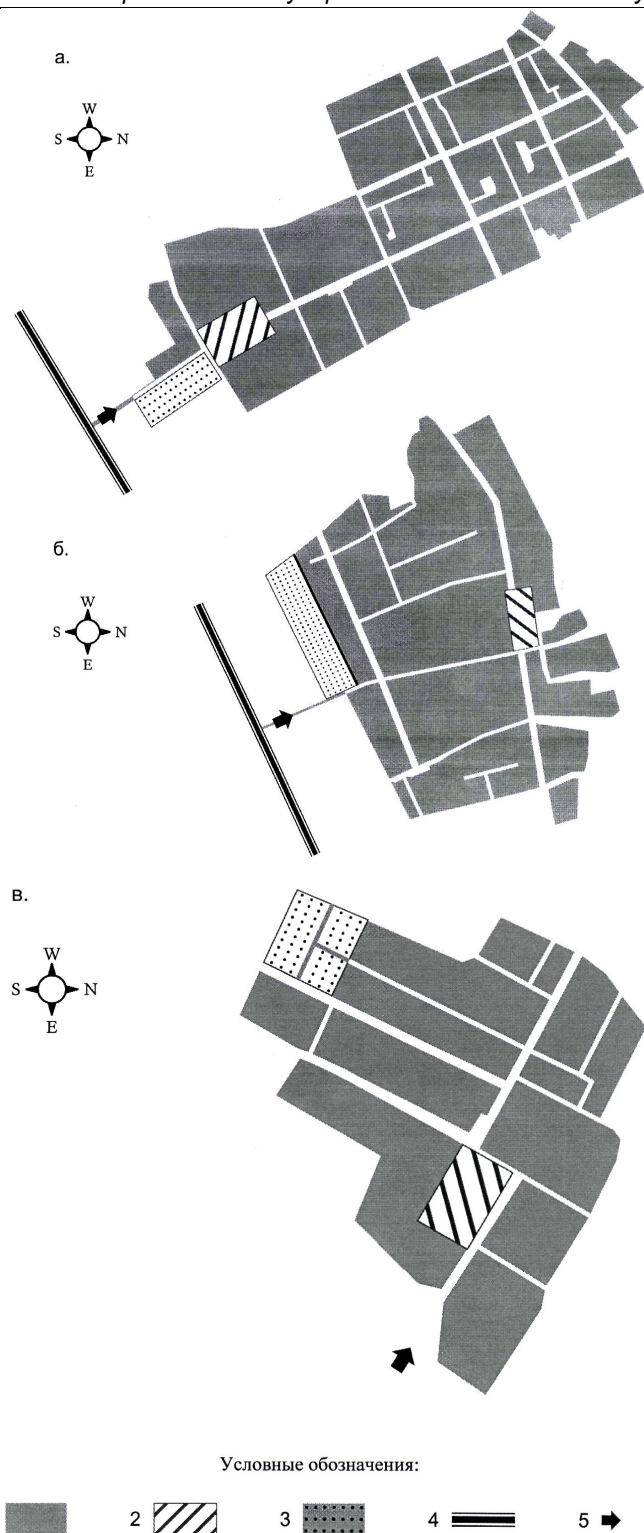


Рис. 1. Схемы размещения новой усадебной застройки на территории агрогородков

а – группа из пяти новых домов размещена у основного въезда на общественную площадь агрогородка Холмеч Речицкого района;
б – строчная застройка новых домов по внешней границе существующей селитебной территории агрогородка Заспа Речицкого района со стороны основного подъезда с автодороги Речица-Лоев;
в – группой домов сформирован автономный комплекс, непосредственно примыкающий к существующей застройке в агрогородке Коммунар Буда-Кошелевского района.

Другим вариантом размещения групп усадебных домов является их использование для формирования фронтальной композиции агрогородка с основных точек обзора. В таких случаях усадебные дома по принципу строчной застройки располагаются по внешней границе населенного пункта вдоль или перпендикулярно направлению, проходящих рядом автомобильных дорог. Такковы агрогородки Заспа Речицкого и Еремине Гомельского районов. В первом фронтальная линейная композиция новых усадебных домов ориентирована на автодорогу республиканского значения Бобруйск-Лоев, во втором, линейная композиция новой усадебной застройки расположена перпендикулярно проходящей через агрогородок автодороге Киев-Санкт-Петербург. В обоих случаях новая застройка призвана улучшить архитектурный облик существующего населенного пункта. Естественно, что новые дома с современной инженерным обустройством и благоустроенной территорией создают удобства новоселам агрогородков.

Строительство из десяти и более усадебных домов создает предпосылки для формирования в границах агрогородка автономного комплекса новой застройки с завершенным архитектурно-композиционным решением. Это может быть либо новая улица, примыкающая к существующей застройке, как это можно внедрить в агрогородках Коммунар и Октябрь Буда-Кошелевского района, либо новый микрорайон, имеющий свой архитектурный облик и автономную инженерную инфраструктуру по примеру агрогородка Тихиничи Рогачевского района.

Нередко используются приемы размещения усадебных домов в сформировавшейся застройке на свободных участках или на месте подлежащих сносу ветхих строений. Возможны варианты возведения одного усадебного дома или небольшой группы из 2-3 домов. В качестве положительных аспектов такого решения можно назвать – уплотнение существующей застройки, возможность использования существующей инженерной инфраструктуры, обновление жилого фонда поселка, ускорение психологической адаптации новоселов к новому месту проживания. С точки зрения архитектурно-композиционного решения и его положительного влияния на архитектуру агрогородка в целом, можно констатировать, что такой вариант является наименее удачным. Небольшая группа, а тем более один усадебный дом, «затеряются» в существующей застройке, если не будут проведены соответствующие мероприятия по реконструкции размещенных рядом эксплуатируемых индивидуальных домов и благоустройству улицы.

Описанные приемы размещения усадебной застройки являются наиболее распространенными при формировании архитектурно-композиционного решения агрогородков Гомельщины. Изучение опыта застройки агрогородков в других областях Республики подтверждает выявленные тенденции. В подтверждение сказанному можно привести примеры по агрогородкам других областей.

Так, в агрогородке Браково Могилевского района новый жилой комплекс, градостроительно укрупняя существующую территорию, размещен рядом с формируемым подцентром обслуживания вблизи водоема и в перспективе может превратиться в композиционную основу будущего планировочного образования.

В населенном пункте Войскя Каменецкого района усадебные дома размещены двумя группами, на границе существующей селитбы, что позволило организовать завершенную композицию, в которой новому жилью отводится значительная роль. Возведение современных домов потребовало архитектурного совершенствования существующей застройки и необходимости ее реконструкции в ближайшей перспективе.

Архитектурный облик групп возведенных усадебных домов оживляет существующую застройку, отличаясь четкой планировкой участков, современными фасадами домов и хозяйственных построек, окрашенными деревянными оградами. Новые комплексы усадебных домов – это своеобразные яркие пятна в палитре существующего населенного пункта. Многие из них на данном этапе являются эталоном крестьянского жилища.

Заключение. Таким образом, можно констатировать, что формирование сельских населенных пунктов Белоруссии, преобразование их в агрогородки ведется с учетом многолетних традиций в архитектуре белорусского села и учитывает современные реалии, направленные на изменение в лучшую сторону условий жизни сельского населения.

СПИСОК ЦИТИРОВАННЫХ ИСТОЧНИКОВ

1. Иодо, И.А. Основы градостроительства и территориальной планировки: Учеб. для вузов / И.А. Иодо, Г.А. Потаев. – Мн.: «Универсал Пресс», 2003. – 216 с., ил.
2. Кудиненко А.Д., Архитектура возрождаемого белорусского села и усадебного дома / А.Д. Кудиненко, И.Г. Малков. – Брест. Издательство БГТУ, 2005. – 151 с.
3. Соколовский, В.Э. Архитектура нового белорусского села / В.Э. Соколовский, Р.Н. Алимов. – Мн.: Ураджай, 1978. – 128 с., ил.
4. Чантурия, Ю.В. Градостроительное искусство Беларуси второй половины XVI – первой половины XIX в.: Средневековое наследие, Ренессанс. Барокко, классицизм / Ю.В. Чантурия. – Мн.: Бел. наука, 2005. – 375 с.

Материал поступил в редакцию 04.12.07

MALKOV I.I. Architectural - lay-out structure agrarian settlement - reflection of continuity of traditions and new socio economic conditions

Clause is devoted to principles architectural - lay-out organizations of the occupied places of a new type. In clause the experience formations of the occupied places on an example of the Gomel area, and also other occupied places of the Gomel area is generalized. The analysis of formation of the occupied places is constructed on concrete examples of building of the occupied places.

УДК 711.0

Малков И.Г., Шишина Е.М.

О ПАМЯТНИКАХ АРХИТЕКТУРЫ И ВОЗМОЖНОСТЯХ ИХ РЕСТАВРАЦИИ

Введение. Интерес к истории родины естественен для каждого. Знание многовековой истории государства — это почва для гордости и источник для формирования патриотизма.

Серьезное и пристальное внимание к истории Беларуси Президента, Правительства, всех слоев населения получил новый импульс с обретением независимости страны. Материальная основа истории — памятники архитектуры. В Беларуси много зданий и комплексов, являющихся памятниками архитектуры. Среди них наиболее значимые — замок в г.п. Мир, архитектурные памятники г. Несвижа, «Каменецкая вежа», Софийский собор в г. Полоцке, Дворец Румянцевых-Паскевичей в г. Гомеле. Другие, не столь значимые, имеющие несомненную историческую ценность, известны в регионах Республики и включены в «Государственный список материальных недвижимых историко-культурных ценностей РБ», утвержденный Министерством культуры республики в 2003 г. как памятники архитектуры прошлого. Среди таких, других, назовем школу в г. Добруше Гомельской области, усадебный дом в населенном пункте Переделка Лоевского района Гомельской области. Подобные памятники архитектуры есть в каждой области РБ. В своей статье мы ограничимся рассмотрением нескольких памятников архитектуры в Гомельской области.

Здесь следует сделать отступление и сказать, что в ныне действующем законе «Об охране историко-культурного наследия» нет термина «памятник архитектуры», есть понятие «историко-культурная ценность». Имеется и статья, в которой в соответствии со свойствами материальные историко-культурные ценности делятся на 4 категории:

- категория «0» — историко-культурные ценности, включенные или предложенные для включения в Список мирового наследия;
- категория «1» — наиболее уникальные историко-культурные ценности, художественные, эстетические и документальные достоинства которых представляют международный интерес;
- категория «2» — достопримечательные историко-культурные ценности, характеризующие наиболее отличительные черты историко-культурного наследия всей республики;
- категория «3» — историко-культурные ценности, характеризующие отличительные черты историко-культурного наследия отдельных регионов республики.

В настоящее время этот закон дорабатывается. В проекте изменений и дополнений к действующему закону, проходящем стадию голосования, дается следующий перечень материально-культурных ценностей:

- памятники архитектуры, к которым относятся отдельные постройки, здания и сооружения либо объединенные в комплексы и ансамбли с исторически сложившимися территориями и окружающей природной средой натурального или же антропогенного происхождения гражданского, промышленного, военного или культового назначения, объекты народного зодчества, а также

связанные с ними произведения монументального, изобразительного, декоративно-прикладного, садово-паркового искусства, мемориальные кварталы;

- памятники градостроительства, которые представлены значимой в историко-культурном отношении застройкой, планировочной структурой или фрагментами населенных пунктов с природным или антропогенным ландшафтом, археологическим слоем земли, представляющие собой, как правило, комплексные историко-культурные ценности;
- памятники истории — здания и сооружения, иные объекты, связанные с важнейшими историческими событиями в жизни народа, развитием общества и государства, международными взаимоотношениями, а также с развитием науки и техники, культуры и быта народов, с жизнью выдающихся политических, государственных, военных деятелей, деятелей науки, литературы и искусства.

Дворец Румянцевых-Паскевичей является основной достопримечательностью Гомеля (рис. 1). Главный корпус дворца был построен в 1777-1780-х годах по проекту российского архитектора И.Е. Старова, затем подвергся реконструкции в 1837 году по проекту известного польского зодчего А. Идзковского. Мы не будем останавливаться на описании этого памятника архитектуры, яркого представителя эпохи классицизма в России (рис. 2), глубоко и всесторонне описанного в прекрасной работе доктора архитектуры В.Ф. Морозова [1].

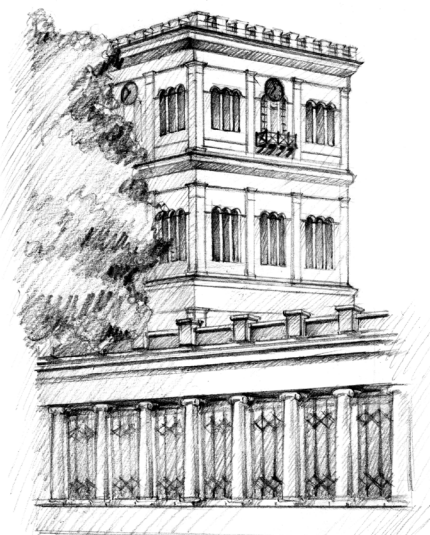


Рис. 1. Башня дворца (вид с прибрежной стороны парка)

Малков Игорь Георгиевич, доктор архитектуры, профессор, зав. кафедрой «Архитектура промышленных и гражданских сооружений» Белорусского государственного университета транспорта.

Шишина Елена Михайловна, ассистент кафедры «Архитектура промышленных и гражданских сооружений» Белорусского государственного университета транспорта.

Беларусь, БелГУТ, 246653, г. Гомель, ул. Кирова, 34.

Строительство и архитектура