

А. И. КАРОЗА

Беларусь, Брест, БрГТУ

ПАМЯТНИКИ ФОРТИФИКАЦИИ В ЭКОЛОГИЧЕСКОМ КАРКАСЕ Г. БРЕСТА

В г. Бресте, как и в других крупных городах, ощущается нехватка рекреационных территорий, зон озеленения общего пользования. Вместе с тем в Бресте сохранилось богатое фортификационное историко-культурное наследие. Озелененные пространства исторических фортификационных сооружений целесообразно включить в современную структуру города.

В городе Бресте сохранилось уникальное фортификационное наследие – крепость, два фортовых обвода и сооружения 62-го укрепрайона (рисунок 1).

Крепость Брест-Литовск была построена после 3-го раздела Речи Посполитой (земляные работы начались в 1833 г., введена в строй в 1842 г. как первоклассная крепость РИ), на месте древнего города как оплот императорской власти. В 1896 году для прикрытия железной дороги Москва–Варшава, построенной на расстоянии 700 м от крепости, был возведён форт «Граф Берг» – первый форт в Бресте и один из первых в Российской Империи вынесенный за основную линию обороны. Строительство основного пояса фортов было начато в 70–80-х годах XIX века, после Франко-Прусской войны, продемонстрировавшей неэффективность крепостей перед нарезной артиллерией. Крепость Брест-Литовск вошла в план модернизации крепостей Российской империи. В 1876 году начались работы по возведению 9 фортов, пронумерованных римскими цифрами. Форты располагались на расстоянии 3,5–4 км от цитадели и друг от друга. В основу был положен типовый проект № 2 К. И. Величко. Сооружения были замкнутыми, в форме многогранника, имели 2 вала – пехотный и артиллерийский, кирпичные казематы для орудий, разделенные траверсами. Внутри форта находились казармы для гарнизона. I, II и III форты были окружены сухим рвом, остальные – рвом, заполнен-

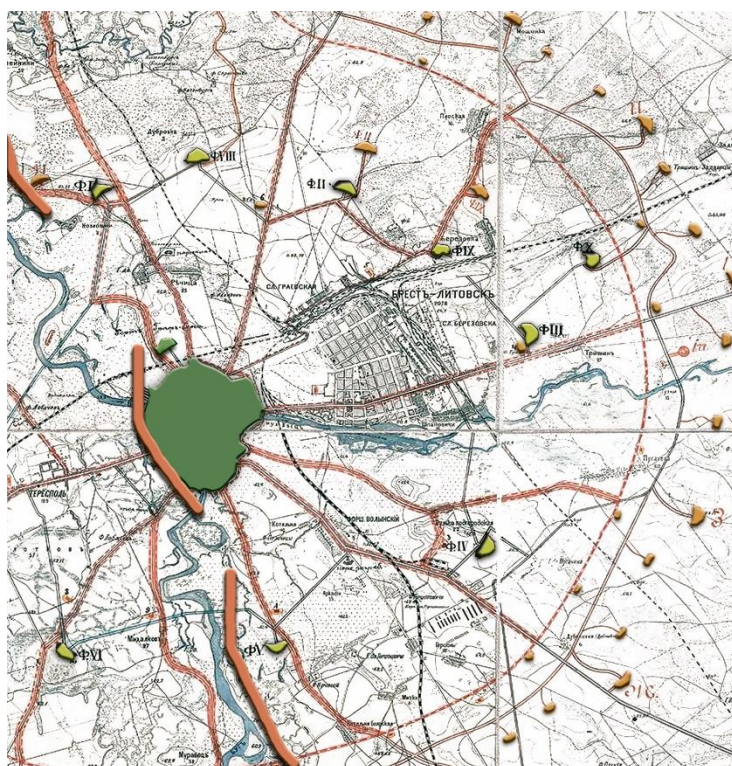


Рисунок 1 – Памятники фортификации г. Бреста

ным водой. Накануне Первой мировой войны с появлением фугасных орудий и развитием авиации назрела необходимость новой модернизации крепости. Летом 1910 года главное инженерное управление утвердило план усиления крепости. Проектом предусматривалось возведение нового пояса фортов с мощным предпольем на расстоянии 9-9,5 км от центральных укреплений. Согласно идее генерала Буйницкого, создавались фортовые группы – несколько укреплений в составе большого форта, образующие отдельный укрепрайон. В каждом секторе нового кольца фортов возводились пороховые погреба, земляные валы для размещения артиллерийских батарей, бетонные убежища. С началом работ проект был упрощен: фортовое кольцо сужено до 7-7,5 км, старые форты I, VIII, X включены в новую систему (и для удобства переименованы). Одновременно модернизировались сооружения крепости и первого фортового пояса.

В Бресте были реализованы идеи выдающихся фортификаторов, таких как К. И. Величко, В. И. Малков-Панин, Н. А. Буйницкий, Белинский, Догадин, Д. И. Карбышев.

К началу Первой мировой войны большинство сооружений были не готовы, а строительство фортов «В», «Г», «М» и «Н» не было начато. Уже в военное время было принято вести строительство усиленными темпами, и к октябрю 1914 года новая крепостная позиция приобрела законченный вид. Однако, ввиду отсутствия боеспособного гарнизона и возможности окружения, 8 августа 1915 года по решению российского командования начата эвакуация всего крепостного имущества и гарнизона. Часть сооружений были взорваны, дороги разрушены. В ночь с 12 на 13 августа 1915 года, сломив сопротивление заградительных заслонов, австрийские войска заняли город и крепость. В 1939–1941 гг. для укрепления новой государственной границы СССР в составе т. н. «Линии Молотова» был возведен 62-й Брестский укрепрайон, состоявший из ДОТов, вспомогательных сооружений и полевой фортификации.

Возведенные в конце XIX – начале XX веков, в настоящее время они утратили свою стратегическую ценность, но представляют интерес как объекты историко-культурного наследия. Некогда все сооружения были единой системой, но сегодня они представляют собой разрозненные объекты, расположенные в различных частях города: жилой, производственной и рекреационных зонах.

Экологический (зеленый) каркас города Бреста имеет дисперсную структуру, где отдельные элементы не объединены в общую систему (рисунок 2). Ос-

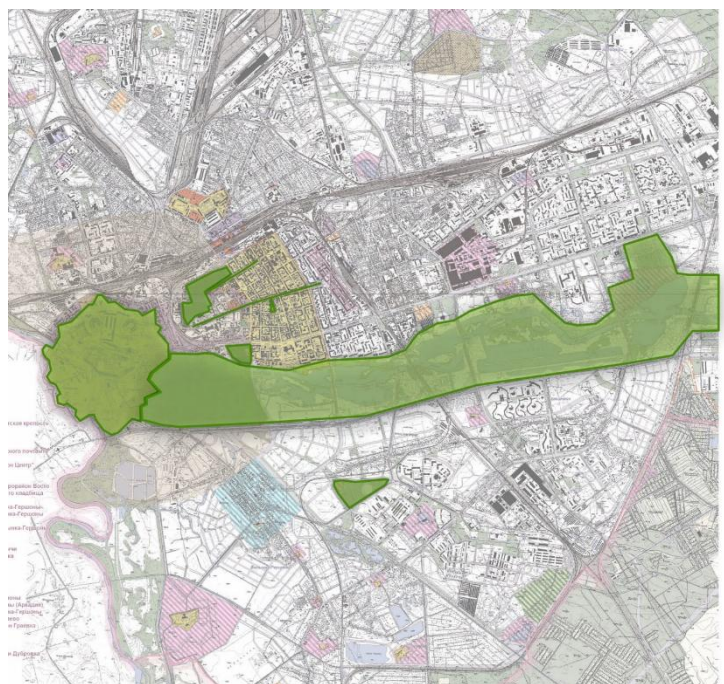


Рисунок 2 – Современный экологический каркас Бреста

новным узлом зеленого каркаса города является территория Брестской крепости, от которой идет основная ось каркаса – русло р. Мухавец с прибрежными территориями. Наиболее крупные элементы каркаса: парк культуры и отдыха «1 мая», Парк 1000-летия, городской сад, Парк воинов-интернационалистов.

Дополнительные элементы: озеленение бульваров, скверов, придомовых территорий, санитарно-защитные зоны. В новых районах города резко ощущается нехватка зелёных насаждений.

Из-за сложившегося отношения в городском планировании к формированию экологического каркаса города отсутствуют связи между элементами каркаса, повышаются антропогенные нагрузки как на отдельные элементы, так и на неблагоустроенные территории, имеющие зеленые насаждения.

Сооружения крепости и фортов практически полностью вписаны в ландшафт и имеют обширные открытые территории и водные объекты (русла рек и обводные каналы). В замкнутых пространствах, окруженных валами, создается особый более мягкий микроклимат. Уникальный для города активный рельеф. Таким образом, сохранившиеся фортификационные сооружения и их остатки имеют не только туристский потенциал, но и экологический.

Сохранившиеся ландшафт и насаждения памятников оборонного зодчества целесообразно использовать в качестве рекреационных территорий, включая их в общую структуру озеленения населенного пункта (рисунок 3). Это могут быть мемориальные парки, музеи под открытым небом, площадки для реконструкции исторических событий, проведения массовых мероприятий, амфитеатры, места прогулок и тихого отдыха туристов. Часть памятников фортификации уже имеет ландшафтно-рекреационную функцию. Сама крепость представляет собой крупнейший парк (около 40 га), форт IX используется под агробиологический центр Брестского государственного университета им. А. С. Пушкина, форт «А» – биологический заказник «Барбастелла», форт IV, хоть и не благоустроен, но является излюбленным местом отдыха местных жителей.

В основе включения исторических фортификационных сооружений в зеленый каркас города должны лежать научно-обоснованные концептуальные

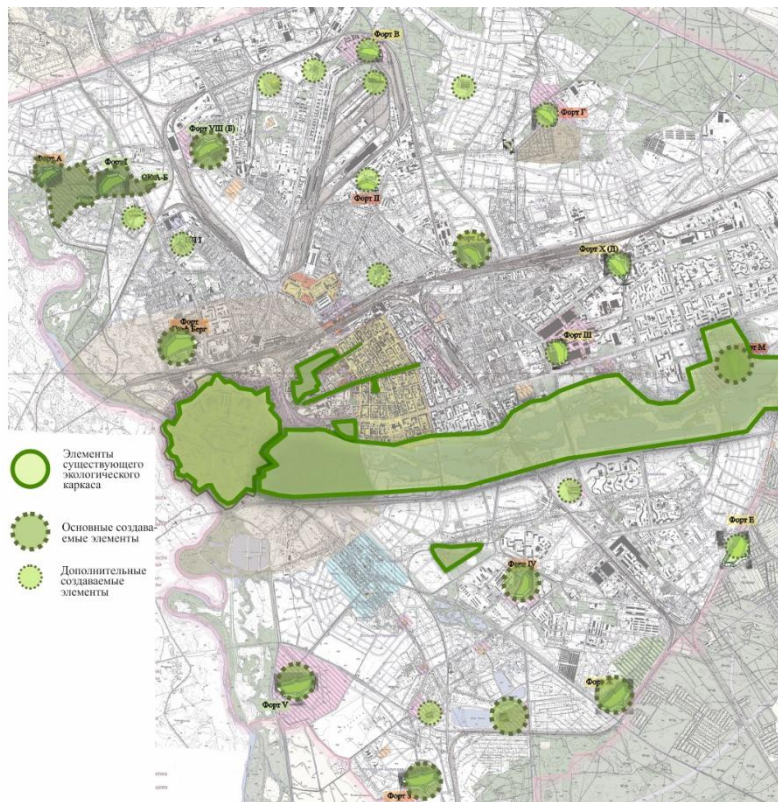


Рисунок 3 – Озелененные территории исторических фортификационных сооружений в структуре города

положения (принципы и методы). Все исторические сооружения и ландшафт должны быть сохранены. На нарушенных территориях требуется проводить мероприятия по восстановлению исторического ландшафта. Утраченные памятники целесообразно воссоздавать средствами ландшафтной архитектуры. Любым работам должно предшествовать их комплексное изучение. Уровень инженерной подготовки и благоустройства должен учитывать возможные антропогенные нагрузки. При включении фортификационных сооружений в зеленый каркас необходимо создавать экологические связи между отдельными сооружениями, что позволит создать полноценный водно-зеленый диаметр города и повысит устойчивость системы в целом.

Выводы. Включение исторических фортификационных сооружений Бреста в экологический каркас города позволит сохранить уникальный исторический ландшафт, создать полноценный водно-зеленый каркас города, делая городскую экосистему богаче, разнообразнее и устойчивее к антропогенным нагрузкам, функционально насытит рекреационные территории города.

СПИСОК ЛИТЕРАТУРЫ

1. Потаев, Г. А. Рекреационные ландшафты: охрана и формирование. – Минск: Універсітэцкае, 1996. – 160 с.
2. Шорох, В. С. 62-й УР и фортификационная система Бреста / В. С. Шорох, В. В. Борисов. – 2-е изд., испр. – Брест: Альтернатива, 2012. – 214 с., [18] л.: ил.
3. Шперк, В. Ф. Фортификация. Очерки истории и развития. Государственное военное издательство Наркомата обороны Союза СС. – М. 1940. – 75 с.
4. Кароза, А. И. Необходимость сохранения и возможности использования ландшафта исторических фортификационных сооружений / А. И. Кароза // Проблемы, исследования, тенденции развития региональной архитектуры: сб. научн. тр. / Брест. гос. техн. ун-т; под общ. ред. В. Ф. Морозова – Брест, 2015 – С. 40–43.

УДК 502.51 : 504.05 : 556.18

Л. А. КИРИЧЕНКО

Беларусь, Брест, БрГТУ

ВОДНАЯ СИСТЕМА ПАРКА КУЛЬТУРЫ И ОТДЫХА Г. БРЕСТА: ИСТОРИЯ, СОВРЕМЕННОЕ СОСТОЯНИЕ И ПЕРСПЕКТИВЫ

Введение. Парки являются живыми произведениями искусства со своей историей. Исторические парки, сохранившие и транслирующие нам эту историю – это объект культурного наследия, наше общее достояние.