

10. Зинченко, В.П. Человек развивающийся. Очерки российской психологии / В.П. Зинченко, Е.Б. Моргунов. – М.: Тривола, 1994. – 333 с.
11. Берн, Э. Трансакционный анализ и психотерапия / Э. Берн. – СПб.: Братство, 1994. – 224 с.
12. Сухарев, А.В. Этнофункциональный подход к проблемам психопрофилактики и воспитания / А.В. Сухарев // Вопросы психологии. – 1996. – № 4 – С. 81–93.
13. Василюк, Ф.Е. Психология переживания / Ф.Е. Василюк. – М.: Издательство МГУ, 1984. – 200 с.
14. Лагонда, Г.В. Клинико-феноменологический анализ показателей развития «Я» взрослого человека: автореферат диссертации на соискание учёной степени кандидата психологических наук: 19.00.01 / Г.В. Лагонда. – Издательство Брестского госуниверситета. – Мн., 2000. – 21 с.
15. Лагонда, Г.В. Готовность к Встрече в системе показателей развития Я взрослого человека. Монография / Г.В. Лагонда. – Брест: Издательство УО «БрГУ им. А.С.Пушкина», 2005. – 152 с.

Материал поступил в редакцию 01.06.09

#### LAGONDA G.V. Facing yourself as a way to changing by adult the qualities of his psychical life

The problem of adult psychical development is arising in the article. The author expresses an opinion that a Facing yourself is a mechanism of psychical maturity achievement by adult. He describes such phenomenological characteristics of Facing yourself as a faith to reality, a doubt in the impeccability of own opinion, impression and augmentation of degree of individual internal liberty.

УДК 159.9

**Бурко О.П., Яловая Ю.С.**

### ПРЕДСТАВЛЕНИЯ СТУДЕНТОВ О СЕМЕЙНЫХ ОТНОШЕНИЯХ

**Введение.** Семья – древнейший институт человеческого взаимодействия, уникальное явление. Ее уникальность состоит в том, что несколько человек самым тесным способом взаимодействуют в течение длительного времени, насчитывающего десятки лет, т. е. на протяжении большей части человеческой жизни.

Следует отметить, что в современном обществе наблюдается кризис семьи, семейного образа жизни. Обострилась проблема одиночества в молодом возрасте и нестабильность супружеских отношений (статистические данные: из трех семей распадается две, неполные семьи – 38 % от общего числа семей, неблагополучные – 7 %). Зачастую основной причиной развода является неумение строить позитивные взаимоотношения в семье, незнание основ психологии семьи.

От своевременности и полноты процесса формирования психологического пола, адекватности самоотношения во многом зависит уверенность в себе, цельность переживания, определенность установок и, в итоге, эффективность общения и отношений в будущей семье. Чтобы будущая семья стала целостной системой, в которой бы сохранились и эволюционировали сложившиеся связи, важно в юношеском возрасте формировать адекватные установки на эту проблему.

В настоящее время появляется необходимость изучения состояния массового сознания в изменяющемся мире. Настоящая работа обращена к этой проблеме посредством изучения представлений современной молодежи о своей будущей семье. Социальные представления – это способ осмысления, интерпретации человеком феноменов повседневной жизни. Семья – важный социальный институт, в нем разворачивается процесс социализации человека, и любые, даже не ярко выраженные, изменения этого института свидетельствуют об изменениях в других областях человеческой жизни, государства, общества.

Необходимость подобного исследования связана и с тем, что, с одной стороны, в психолого-педагогической науке накоплен определенный объем теоретико-эмпирических знаний о современной семье (А.Я. Варга, Е.Т. Соколова, А.С. Спиваковская, В.А. Петровский, А.В. Черников и др.), а с другой – отсутствуют сведения о том, как представлены (если представлены) научные знания в быденном сознании людей. Соотношение быденного и научного знания – одна из важных проблем теоретического и практического характера.

Юношеский возраст вызывает особый интерес в рамках этой проблемы. Именно студенты оказываются наиболее чувствительными к происходящим социальным переменам (Е.П. Авдучевская, В.С. Собкин, П.С. Писарский). Этот период жизни человека характеризуется активным становлением личности, возникновением и развитием значимых психологических новообразований, задействованных во всех проявлениях когнитивного и эмоционального отношения к миру, – в оценке реальной действительности и окружающих людей, в прогнозировании своей социальной активности, в планировании

будущего и самореализации, в формировании собственных представлений о мире и о себе самом (Л.И. Божович, Л.С. Выготский, И.В. Дубровина, И.С. Кон, В.В. Столин, и др.).

Методологической основой работы является культурно-историческая теория Л.С.Выготского, его концепция психологического возраста и социальной ситуации развития; идеи отечественных и зарубежных психологов по проблемам семьи и личности подростков и юношей (Э. Берн, В. Вульф, М.Ю. Кондратьев, А.В. Петровский, В.А. Петровский и др.), а также принципы анализа социальных представлений, разрабатываемые в зарубежной и отечественной науке.

Как возрастная категория, студенты относятся ко второму периоду юности (17-18 – 22-23 года) [1]. Юношеский возраст занимает важное место в общем процессе онтогенеза. Это период целостного становления личности, время наступления социальной зрелости, формирования "Я-концепции", активного вхождения личности во все сферы общественного бытия [2, 316].

Эмоциональная сфера студенчества достаточно развита и многопланова. Ряд исследователей (А.Е. Личко, И.С. Кон, А.В. Кучменко) отмечают, что по сравнению с подростками юноши и девушки отличаются значительно большей уравновешенностью в отношениях с окружающими, более отчетливо выраженным самоконтролем поведения [3, 311]. Особое место в эмоциональной сфере юности занимает такое чрезвычайно значимое для них чувство, как любовь, которое часто приводит к вступлению в брак. Появляются студенческие семьи, вместе с ними студенты приобретают новое социальное качество – семьянина и соответствующие ему социальные роли – мужа, жены, а в дальнейшем – отца и матери. Как актуальная воспитательная задача встает проблема обеспечения готовности молодых людей к реализации себя в этих новых для них социальных ролях [4, 211].

Семейные отношения – сложный социально-психологический феномен, включающий мифологический и современный уровень сознания, индивидуальные и коллективные, онтогенетические и филогенетические основания, охватывающий субъективное время индивида, личную жизнедеятельность, национальную культуру и традиции.

Причиной, побуждающей людей объединяться в группы, выступают потребности человека. Сущность семьи рассматривается через ее функции. К основным функциям семьи относят следующие (Эйдемиллер):

- Репродуктивная – удовлетворение физиологических и сексуальных потребностей с целью воспроизводства человеческого рода, создания материальных условий существования.
- Социально-биологическая – внутренний механизм самовоспроизводства.
- Функция социализации личности – обеспечивает включение лично-

**Бурко Оксана Петровна**, ст. преподаватель кафедры социально-политических и исторических наук Брестского государственного технического университета.

**Яловая Юлия Сергеевна**, студентка 3 курса строительного факультета специальности «Экспертиза и управление недвижимостью» Брестского государственного технического университета.

Беларусь, БрГТУ, 224023, г. Брест, ул. Московская, 267.

- сти в социум, передает культурное наследие новым поколениям.
- Экзистенциальная функция социальной и эмоциональной защиты своих членов – обеспечение чувства защищенности и безопасности всем членам семьи, поддержание морального духа и уверенности, удовлетворение членами семьи потребности в симпатии, признании.
- Экономическая, хозяйственно-бытовая – поддержание несовершеннолетних и нетрудоспособных членов общества, получение материальных средств и бытовых услуг одними членами семьи от других.
- Социально-статусная – воспроизводство социальной структуры общества, передача определенного статуса членам семьи.
- Рекреативная – восстановление и укрепление физических, психологических, эмоциональных, духовных сил человека после трудового дня.
- Досуговая – организация рационального досуга, осуществление контроля в сфере досуга.
- Воспитательная – формирование личности ребенка, систематическое воспитательное воздействие, удовлетворение потребностей в отцовстве, материнстве, влияние детей на родителей.
- Коммуникативная – влияние семьи на связь своих членов с окружающей средой, организация внутрисемейного объединения.
- Сексуальная – осуществление сексуального контроля и удовлетворение сексуальных потребностей.

Каждая функция семьи социальна. Её социальный характер определяется, в первую очередь, тем, что семья является первичной ячейкой общества.

Нарушение функций семьи затрудняют её жизнедеятельность. К основным факторам, которые способствуют нарушению реализации функций семьи, относят следующие (Эйдемилер, Юстицкий):

- личностные особенности членов семьи (характер, темперамент, ценностные ориентации, мировоззренческие установки и т.д.);
- взаимоотношения между членами семьи, уровень сплоченности, понимания в семье (нестабильная, дезорганизованная обстановка, конфликты и др.);
- определенные условия жизни (неполная семья, вмешательство родственников, контрактно-договорное заключение брака и др.).

В семейной жизни, прежде всего, выясняется разное отношение ко многому, с чем сталкиваются супруги: например, отношения с его и её родственниками, друзьями, соседями, отношение к тому, как проводить отпуск и свободное время, к профессиональному совершенствованию, к карьерному росту, к тому, как и на что тратить деньги, отношение к появлению и воспитанию детей. До брака эти вопросы редко обсуждаются. Когда же супруги обнаруживают разногласия, каждый из них обычно считает, что прав он и не спешит принять точку зрения партнера.

Причина различных представлений понятна: у каждого человека свой приоритет потребностей, свой набор жизненных ценностей. Это связано с опытом всей предшествующей жизни: воспитанием, самовоспитанием, влиянием окружения, жизненной историей. Ценностные ориентации и глубинные потребности определяют направленность личности. Встречаются «однонаправленные» личности, нацеленные на профессиональный рост, карьеру, семью, творчество или на самого себя; а у кого-то таких направлений множество. Если у каждого из партнеров один из приоритетов – семья, это хорошая предпосылка для союза двух людей, даже при разных характерах. Если же у одного из партнеров или у обоих семья стоит на последних местах в ряду ценностей – она вряд ли будет прочной.

Поэтому так важно узнать партнера до брака – говорить с ним о том, что его волнует в окружающем, о его планах на будущее, интересоваться его прошлыми поступками. Все это и свидетельствует о той или иной направленности личности.

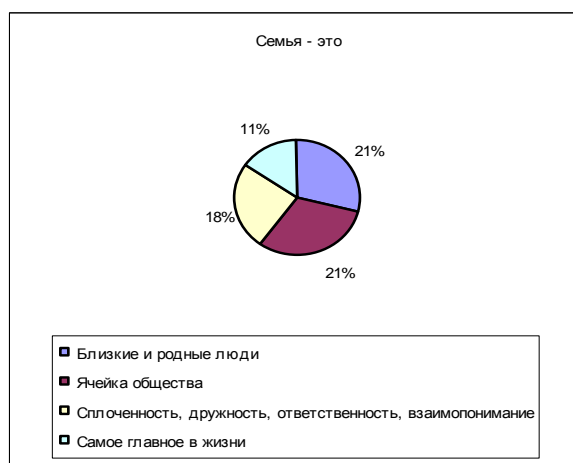
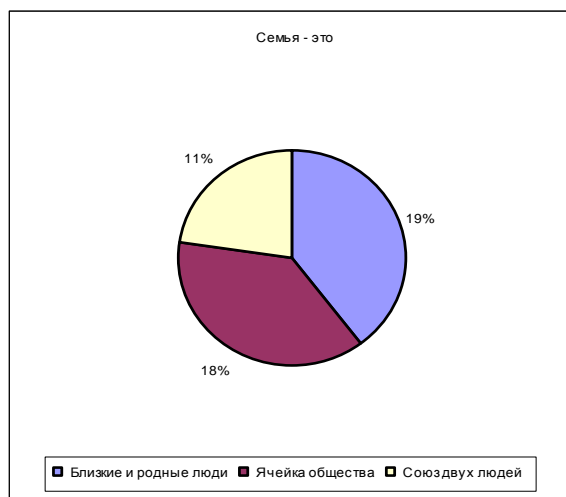
О гармоничных отношениях в семье можно говорить в том случае, если семейная жизнь позволяет каждому супругу свободно реализовать свои потребности, не приходя при этом в противоречие с интересами партнера, а главное – вразрез с интересами семьи. Очевидно, что семья не справляется со своей социальной функцией, если она не способна существовать автономно, её материальное благополучие и воспитание детей обеспечивают близкие родственники старшего поколения. Из-за отсутствия опыта самостоятельного существования у молодежи нередко и возникают конфликты и споры, ведь за образцы исполнения функциональных ролей мужа и жены естественным образом берутся примеры собственных семей: «Мой папа делал все в доме своими руками!» «А моя мама вставала раньше всех и готовила завтрак!»... Решаются все самые сложные вопросы существования

семьи, когда муж и жена по взаимному согласованию выполняют свои функциональные обязанности, в случае необходимости вновь договариваясь о том, в чем они состоят.

Сложность современного этапа семейно-брачных отношений заключается в том, что единого образца семьи нет. Никто не знает, какой должна быть «правильная» семья. Поэтому семейная пара сама должна создавать тот образец, который она предпочитает, в основе его должны совместно закладываться ценностные ориентации и представления о семье.

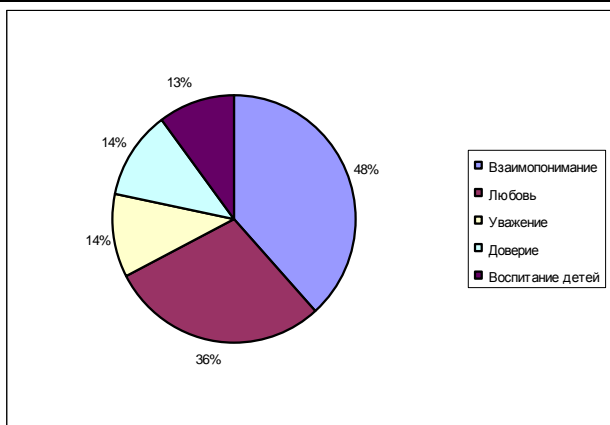
С целью выявления представлений студенческой молодежи о семье и браке была разработана анкета и проведен социологический опрос среди студентов Брестского государственного технического университета (были опрошены студенты строительного факультета). В исследовании приняли участие 160 студентов 1 и 3 курсов (80 – первокурсников, 80 – третьекурсников) в возрасте от 18 до 21 года.

Изучая представления студентов о семейных отношениях, мы начали опрос с понятия «Семья». В представлениях студентов семья – это близкие и родные люди (19% – студенты первого курса и 21% – третьего), ячейка общества (18% и 21% соответственно). На первом курсе 11% студентов считают семью союзом двух людей. На третьем курсе 18% студентов закладывают в это понятие такие качества, как сплоченность, дружность, ответственность, взаимопонимание и 11% считают, что семья – это самое главное в жизни.

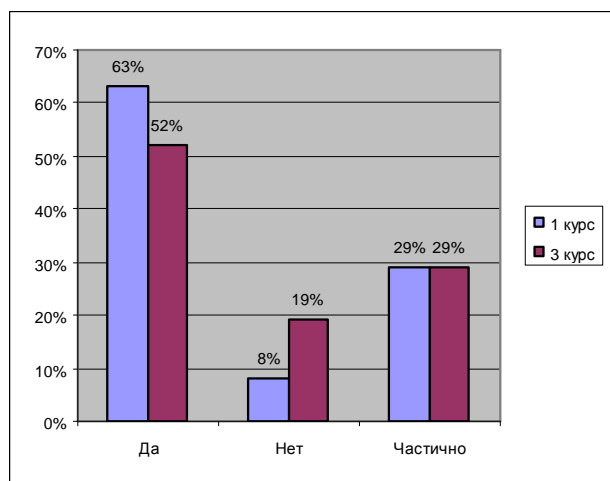
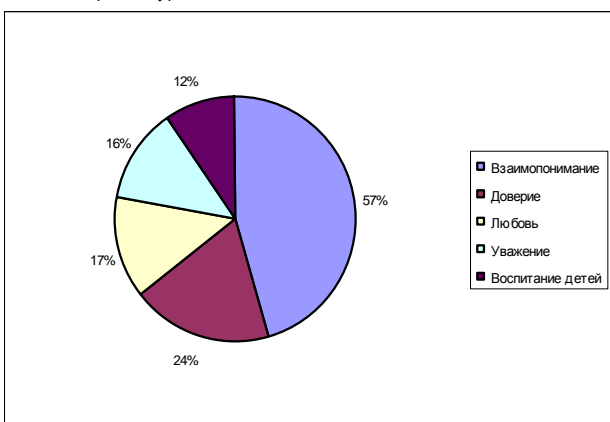


Студенты и первого, и третьего курсов считают главной ценностью семьи взаимопонимание (48% и 57% соответственно). На первом курсе в числе основных ценностей они выделяют любовь (36%), уважение (14%), доверие (14%) и воспитание детей (13%). На третьем курсе – доверие (24%), любовь (17%), уважение (16%) и воспитание детей (12%).

Опрошенные студенты хотели бы перенести традиции из семьи родителей в свою будущую семью (63% первокурсников и 52% третьекурсников). Полученные в исследовании данные свидетельствуют о влиянии разных социально-педагогических источников на представления старшеклассников и студентов о семье, приоритетным среди которых является родительская семья.



Многое изменилось за последние годы в социальной жизни молодежи, большинством принимаются и одобряются добрачные сексуальные связи, но даже в таких условиях для современных студентов сохраняется ориентация на создание семьи: 96% первокурсников и 80% третьекурсников считают очень важным создание семьи.

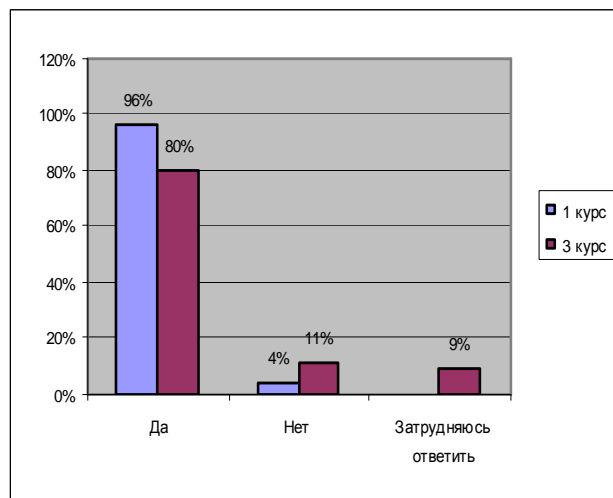


В результате исследования демографической установки молодых людей в отношении рождения детей прослеживается совпадение идеальных и реальных установок студентов. Большинство останавливают свой выбор на семье с двумя детьми.

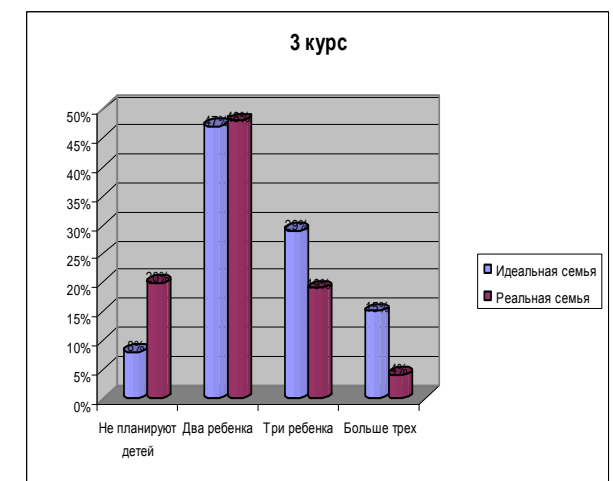
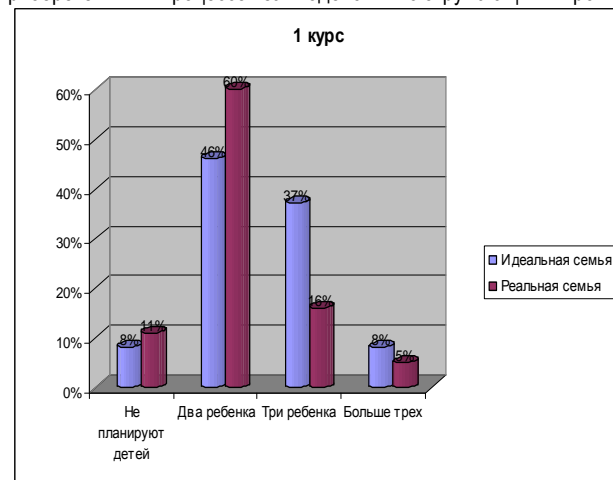
Однако в идеальной семье появляется установка студентов на семью с тремя детьми (37% – студенты первого курса, 29% – третьего). Это позволяет сделать вывод, что возможно увеличение рождаемости при идеальных условиях.

**Заключение.** Анализ поведённого исследования показал, что сегодня в представлениях молодежи о браке и семье происходят существенные изменения, которые отражают более широкие социальные перемены в обществе и одновременно способствуют им. На студенческую молодежь, ее духовный облик и ценностные ориентации влияют все общественные катаклизмы эпохи, глобальные про-

блемы современности. Все это требует внимательного отношения к молодежи, глубоко научного исследования ее проблем. Положительным моментом является то, что даже в таких неустойчивых условиях жизни студентами отдается предпочтение на создание семьи, в которой сохранятся традиции родительской семьи и главными ценностями будут взаимопонимание, любовь, уважение, доверие и воспитание детей.



Для современной молодежи характерна заинтересованность по вопросу создания своей будущей семьи. В современных условиях тотальных социальных изменений актуальной становится педагогическая проблема развития ценностно-ориентационной системы представлений личности о семье в юношеском возрасте, т.к. именно этот период развития личности характеризуется необходимостью осмысления полученного социального и интимного опыта, знаний, приобретенных в процессе взаимодействия с окружающим миром.



**СПИСОК ЦИТИРОВАННЫХ ИСТОЧНИКОВ**

1. Шумская, Л.И. Социологический и социально-психологический портрет студентов-первокурсников / Л.И.Шумская, А.А. Скикевич, В.С. Щур, Б.Я. Кондратов – Мн.: Веды, 1998. – 135 с.
2. Чеснокова, И.И. Особенности развития самосознания в онтогенезе / И.И.Чеснокова // Принцип развития в психологии. – М.: Наука, 1978. – С.316-337.
3. Шумская, Л.И. Современное студенчество: возрастные и социально-психологические особенности / Л.И.Шумская // Психология. – 2000. – № 3 – С. 31–33.
4. Лапцёнак, С.Д. Студэнцтва як сацыяльны слой грамадства / С.Д. Лапцёнак, У.М. Якаўчук // Адукацыя і выхаванне. – 1996. – № 10. – С. 72–76.
5. Бызова, В.М. Психолого-педагогические основы подготовки молодёжи к семейной жизни: учебное пособие по спецкурсу / В.М. Бызова, В.В. Нагаев – Сыктывкар, 2003. – 450 с.
6. Дружинин, В.М. Психология семьи / В.М.Дружинин. – М., 2003.
7. Ивлева, В.В. Психология семейных отношений / В.В. Ивлева. – М., 2007. – 352 с.
8. Тарновский, С.А. Проблема исследования межличностного взаимодействия в семье / С.А.Тарновский // Психологический вестник. – Вып.1. – Ч. 2. – Ростов-на-Дону, 1996.
9. Целуйко, В.М. Психология современной семьи / В.М. Целуйко. – М., 2004.

*Материал поступил в редакцию 20.10.09*

**BURKO O.P., YALOVAYA U.S. Representation of the students about family ratios**

In a paper the problems of loneliness and instability of matrimonial ratios are hoisted, the social – psychological performances of student's age are esteemed. The findings of a public opinion poll among the students of the Brest state engineering university held with the purpose of eliciting of representations of youth about family ratios are introduced. It is established, that by the students is preferred on creation of family with traditions goded up parents, and major values of the future family become mutual understanding, love, respect, confidence and education of children.

УДК 261.6

**Акинчиц И.И.**

**ПРОБЛЕМА ЧЕЛОВЕКА В ФИЛОСОФСКИХ КОНЦЕПЦИЯХ ПРОТЕСТАНТИЗМА**

Ныне в протестантизме насчитывается значительно большее количество философских школ и течений по сравнению с католицизмом или православием. Такое положение дел обусловлено, прежде всего, тем, что в этой конфессии нет единого центра, который мог бы регламентировать идейную жизнь церквей. Поэтому протестантские философы имеют возможность свободно формулировать свои представления, заимствовать те или иные идеи из других религиозных философских направлений. Протестантские философские концепции менее связаны с догматикой и характеризуются относительно широким спектром рассматриваемых проблем.

Но, с другой стороны, протестантизм не включает в философскую систему онтологию, и поэтому данное христианское течение не содержит конкретных принципов, строго определяющих рамки интерпретации социально-исторического бытия человека. Протестантские философы рассматривают социальные проблемы лишь в плоскости социально-этических и этико-психологических концепций, в центре которых находится субстанциональное «я», соотношенное с Богом. В результате социальная жизнь анализируется преимущественно вне исторического процесса. Разумеется, в протестантизме содержится идея анализа человека в контексте его активности, но последняя не выходит за рамки религиозно-психологической или религиозно-этической деятельности личности.

Антропоцентрическая направленность протестантской философии обусловлена теми обстоятельствами, в которых возникло данное течение. Ранний протестантизм отверг схоластическую философию католицизма, но в то же время отказался и от рационалистических методов конструирования собственных концепций. В нем мы не найдем мысли, допускающей возможность философского осмысления религии, ибо истины последней «должны постигаться посредством откровения». По этой причине протестантский антропологизм формировался в русле иррационалистических и религиозно-мистических традиций. Затем, после окончательного оформления протестантской теологии, вновь встал вопрос об отношении к философии. Поэтому поздние протестантские идеологи, отказавшись от томистской схоластики и онтологии, разработали философию, основанную на этико-психологических проблемах.

У истоков протестантской философии стоял датский философ-мистик Серен Кьеркегор, испытавший на себе значительное влияние идей М. Лютера, А. Шопенгауэра, Ф. Шеллинга. Именно сформулированный М.Лютером мистико-индивидуалистический принцип, согласно которому «счастлив человек, который всегда в страхе» [3, с.97], составил лейтмотив религиозно-философской системы

С. Кьеркегора. Этот мыслитель усваивает также идеи иррационализма, социального индетерминизма, свободы личности А. Шопенгауэра и философию откровения Ф.Шеллинга. Бог и человек в религиозной философии С.Кьеркегора противостоят как «я» и «ты», как две личности, вынужденные для взаимопонимания вступить в диалог, который принимает форму вопросов и ответов. Однако если между людьми возможно взаимопонимание, поскольку имеется опеределенная основа для этого, т.е. нечто «общечеловеческое», то между человеком и Богом, согласно С.Кьеркегору, оно в принципе невозможно, ибо они разобщены. Но, если все же Бог находит возможность «открыться» человеку и объяснить ему свою волю, то это парадокс, который реально существует. Следуя за М.Лютером, датский мыслитель утверждает, что вера должна принимать форму парадокса, поскольку все, что человек может сказать о Боге и что Бог хочет сказать человеку, идет вразрез с человеческим разумом. Наш разум отвергает все, что бессмысленно. Но разум, созданный для «измерения» нашего бытия, не может постичь человека во всей его глубине и не может воспринимать Бога иначе. Поэтому М.Лютер ополчается на разум, называя его «потаскухой дьявола». Однако С.Кьеркегор видит задачу не в том, чтобы снять противоречие, освободить наше сознание от бессмыслицы и парадоксов, а в том, чтобы представить их перед человеком как самое существенное для его бытия, как определяющее его положение в решении вопроса – он за или против слова божьего.

Согласно С.Кьеркегору, личность является единственной реальностью, достойной философского анализа. Но личность он рассматривает как взятую в её внутреннем психологическом измерении, обладающую свойством неповторимой уникальности. Она не может быть ни познана, ни сведена к общему понятию. Она представляет собой лишь этическую ценность. Данную концепцию мыслитель обосновывает с помощью соотносительных категорий «существование» и «дух», составляющих ядро его «экзистенциальной диалектики». В связи с этим С.Кьеркегор отвергает гегелевскую диалектику как основанную на рационализме. Он утверждает, что «все, что логично, то антидиалектично, а что диалектично, то антилогично» [Цит.по: 1, с.60-61]. Диалектике Гегеля датский мыслитель противопоставляет диалектику, основанную на «сократизме», в которой объектом философии является мир субъекта. «Христианский сократизм» С.Кьеркегора сводится к абсолютизации противоположностей и игнорированию их единства. Он рассматривает личность вне зависимости от объективного мира, которая якобы лишает эту личность свободы. Следовательно, у С.Кьеркегора личность – это иррацио-

*Акинчиц Иван Иванович, профессор кафедры философии и культурологии Брестского государственного технического университета. Беларусь, БрГТУ, 224023, г. Брест, ул. Московская, 267.*