

рационного налога снизились до планируемых 25% уже в 01.01.2001г. Из-за проблем с альтернативным финансированием статей государственного бюджета унитарные предприятия облагаются в полном размере. Освобожденные средства, полученные в результате снижения налоговой нагрузки, были «съедены» введением экологического налога.

Снижение налоговой нагрузки планировалось также путем снижения суммы отчислений на пенсионное страхование. Оно должно было составить до 2005г. 18,6%.

Таким образом, опыт ФРГ показал, что налоговая политика представляет решающую роль в процессе формирования рамочных условий и стимулирования роста экономики. Налоговая политика – фактор формирования инвестиционного климата и стимулирования деловой активности внутри страны. В статье показано, что реформы 90-ых годов носят незавершенный характер, что негативно сказывается на экономическом развитии страны.

Признается, что налоговая реформа, направленная на стимулирование роста экономики, должна повышать преимущества народного хозяйства на мировом рынке и содействовать увеличению доли сбережений и инвестиций. Доля сбережений в ФРГ в 1991-2001гг. снизилась с 13% до 10%. Причина этого снижения – высокая налоговая нагрузка.

Это негативный эффект, так как инвестиции создают рабочие места и предпосылки для повышения конкурентоспособности отечественных производителей на мировом рынке.

Влияние указанных реформ на предельный уровень налоговой нагрузки различное. Предельная налоговая ставка определяется как разница между стоимостью капитала, т.е. окупаемость инвестиций до осуществления инвестором уплаты налогов, и окупаемостью налогов с релевантной оценкой с учетом существующих налогов. Таким образом, предполагается воздействие налоговой системы на инвестиционное развитие и инвестиционный климат внутри страны. Эффективная предельная налоговая нагрузка обобщает эффекты, обусловленные изменением тарифных ставок и корпоративного налога, а также обусловленные изменением базы налогоплательщиков.

Отрицательным фактором для работающих фирм в стране является множество налоговых законов, которые не упрощают, а только усложняют понимание гражданами страны сущности налогов и действительные эффекты от проведения той или иной налоговой реформы.

В настоящее время в Германии ведутся дискуссии о «правильности» налогообложения. Любые налоги не могут просто так снижаться. Если они снижаются в один момент времени, в будущем налоговая нагрузка будет увеличена. Встает вопрос: а не живет ли нынешнее поколение за счет последующего, и наоборот. Причем следует учитывать тот факт, что в настоящее время многие немецкие семьи эгоистичны по отношению

к будущему поколению, так как у многих из них нет собственных детей.

Принципиальную схему распределения налогового бремени между поколениями можно представить рисунком 6, из которого видно, что причастность граждан разных групп к повышению/уменьшению налогообложения различная, причем нужно учитывать динамику групп (если налоговая реформа рассчитана на значительный период времени).

Как видно из рисунка 8, в 2001 году образовалась задолженность по выплате корпорационного налога, который в 2000 году принес в бюджет 23.6 млрд. евро и был на пятом месте по значимости.

Одной из причин этого являются просчеты правительства в области самофинансирования реформы. Застывшая конъюнктура не позволила расширить базу налогооблагаемых предприятий и минимизировать потери бюджетных средств при одновременном снижении ставки корпорационного налога.

При проведении налоговой политики в настоящее время, следует учитывать тот факт, что западное общество сейчас трансформируется в общество знаний и услуг, поэтому все большее значение приобретает налогообложение фактора «труд». Не только налоговые ставки для предприятий, но и налогообложение доходов граждан начинает приобретать свое значение в формировании конкурентоспособности страны как места базирования фирм. Налог на доход и наивысшая налоговая ставка, а также тарифный налог играют значительную роль для предприятий при найме квалифицированного персонала.

Таким образом, можно заключить, что целевые установки национальной налоговой политики определяют успех и неудачи политики роста. Однако нельзя забывать, что наряду с налоговыми рамочными условиями имеют значения и другие факторы. Например, гибкость рынка труда, тарифная политика и мотивы устройства на работу, которые определяются развитостью системой социального страхования, могут сдерживать влияние налоговой реформы на рост и занятость или позитивно влиять на них.

СПИСОК ИСПОЛЬЗОВАННЫХ ИСТОЧНИКОВ

1. Falthausen, Kurt. Finanzpolitik der Zukunft: Das Prinzip Nachhaltigkeit – München : Olzog, 2002.
2. <http://lib.vvsu.ru/books/Bakalavr02/page0269.asp>
3. <http://www.bashnalog.ru/history/nalogrussia.html>
4. <http://www.cfin.ru/bandurin/article/sbrn04/04.shtml>
5. http://www.destatis.de/allgld/impr/d_impr.htm
6. Головачев А.С. Пашкевич Л. П. Налогообложение: Учебное пособие. – Мн.: Академия управления при Президенте Республики Беларусь, 2002.
7. Мещерякова О.В. Налоговые системы развитых стран мира (справочник). – М.: Фонд «Правовая культура», 1995. – С.66-102.

УДК 338.314.052.4(476)

Надеина Н.Г., Рыбак С.П.

ФАКТОРЫ РОСТА ВВП В РЕСПУБЛИКЕ БЕЛАРУСЬ

Анализ основных макроэкономических показателей Республики Беларусь показывает, что с 1996 года экономическая ситуация начала постепенно меняться к лучшему. Однако существуют такие проблемы как: значительный износ основ-

ных фондов, недостаточное внедрение передовых технологий, низкая рентабельность производства, большие запасы готовой продукции, слабое развитие малого и среднего бизнеса и другие. Согласно данным официальной статистики за последние

Надеина Надежда Григорьевна, к.т.н., зам. декана экономического факультета Брестского государственного технического университета.

Рыбак Сергей Павлович, студент специальности «Мировая экономика и международные экономические отношения» экономического факультета Брестского государственного технического университета. Беларусь, БГТУ, 224017, г. Брест, ул. Московская, 267.

Таблица 1. Динамика макроэкономических показателей Республики Беларусь

Годы	Национальный доход, долл. США	Выработка на 1 рабочего, долл. США	Численность экономически активного населения, чел.
1995	288900000	63,86	4524200
1996	388770000	85,69	4537000
1997	396880000	87,65	4527900
1998	469600000	103,71	4527800
1999	314390000	69,22	4542000
2000	326970000	72,07	4537000
2001	390090000	86,31	4519500
2002	440000000	97,77	4500300

Таблица 2. Ежегодный прирост дохода за счет численности работников и производительности труда

Годы	I_Q	Прирост в %	I_T	Прирост в %	I_W	Прирост в %
1996	1,35	34,57	1,0028	0,28	1,3419	34,19
1997	1,02	2,09	0,998	- 0,20	1,0229	2,29
1998	1,18	18,32	0,9998	- 0,0002	1,1833	18,33
1999	0,67	- 33,05	1,0031	0,31	0,6674	- 33,26
2000	1,04	4,00	0,9989	- 0,11	1,0412	4,12
2001	1,19	19,30	0,9961	- 0,39	1,1977	19,80
2002	1,13	12,79	0,9958	- 0,42	1,1328	13,28

годы в нашей стране наблюдается рост ВВП, но, несмотря на рост этого показателя, республика пока не достигла уровня дореформенного периода. В 2004 году в Республике Беларусь запланирован рост ВВП в 10%.

Экономический рост затруднен при низком участии капитальных вложений и при условии изношенности практически 80% основных фондов хозяйствующих субъектов. Сложившаяся ситуация, согласно макроэкономическим канонам, должна привести к снижению эффективности производства и падению производительности труда белорусских предприятий, однако дальнейшие исследования позволяют это в некоторой степени опровергнуть.

Для анализа за основу возьмем динамику экономически активного населения Беларуси за 1995–2002 годы, выработку национального продукта на одного экономически активного человека в стоимостном выражении, а также динамику национального дохода в долларах США за аналогичный период, равного произведению выработки на число экономически активного населения (табл.1). Стоит заметить, предпочтение отдано именно национальному доходу, а не самому ВВП, поскольку последний в силу наличия в своей структуре налогового показателя, даст значительные погрешности в расчете общенациональной производительности труда.

Итак, проанализируем, каким образом изменялся ежегодный прирост национального дохода в 1995–2002 гг.

Для анализа прироста национального дохода (Q) используем общий индекс объема:

$$I_Q = W_1 T_1 / W_0 T_0.$$

Поскольку мы определяем национальный доход как произведение численности экономически активного населения республики на общенациональную производительность труда, возникает вопрос: рост Белорусского национального дохода, а следовательно, и ВВП достигается за счет непосредственно эффективного использования ресурсов либо всего лишь за счет изменения числа экономически активного населения?

Найдем индекс, указывающий, во сколько меняется объем продукции (Q – национальный доход) вследствие изменения численности рабочих (T – экономически активное население): $I_T = W_0 T_1 / W_0 T_0$, а также индекс, указывающий, во сколько раз меняется объем вследствие изменения выработки на 1-го рабочего (W – производительность труда):

$I_W = W_1 T_1 / W_0 T_1$. Полученные расчетные данные представлены в таблице 2.

Как видно из таблицы 2, ежегодно национальный доход Республики Беларусь прирастал в основном за счет изменения (в нашем случае – роста) *производительности труда* работников народного хозяйства (в среднем – на 8,39%), в то время как изменение численности экономически активного населения не являлось фактором роста национального дохода и даже снижалось в среднем на 0,079% ежегодно.

В итоге в 2002 году по сравнению с 1995 наблюдается увеличение национального дохода на 52,3 %, причем за счет общенациональной производительности он прирос на 53,11%, а за счет изменения (сокращения) численности работников национальный доход потерял 0,53% роста.

Помимо вышесказанного стоит добавить, что на положительное влияние производительности труда на национальный доход также указывает коэффициент регрессии между данными показателями. Принимая выработку за признак-фактор, а национальный доход за признак-результат, получаем коэффициент регрессии $a_1 = 4486709,609$, указывающий, что в среднем и при прочих равных условиях, прирост производительности труда на 1 единицу дает 4486709,609 прироста национального дохода.

Также приняв за признак-фактор численность экономически активного населения, получим коэффициент регрессии $a_1 = - 2296,28$ – то есть в среднем и при прочих равных условиях при изменении численности на 1 национальный доход меняется на – 2296,28.

Исходя из вышесказанного, можно сделать следующий вывод: в последние годы в Республике Беларусь наметилась тенденция роста национального дохода (ВВП) преимущественно за счет эффективного использования трудовых и капитальных ресурсов. А это в свою очередь является одним из признаков **интенсивного пути развития** экономики страны. В настоящее время в стране наблюдается сокращение численности экономически активного населения наряду с ростом производительности труда (рис. 1 и рис.2).

Поэтому можно предположить, что в 2004 году рост ВВП в Республике Беларусь будет достигнут во многом благодаря интенсивному увеличению общенациональной производительности труда, обеспеченной привлечением эффективных капитальных ресурсов и рационального использования трудового капитала.

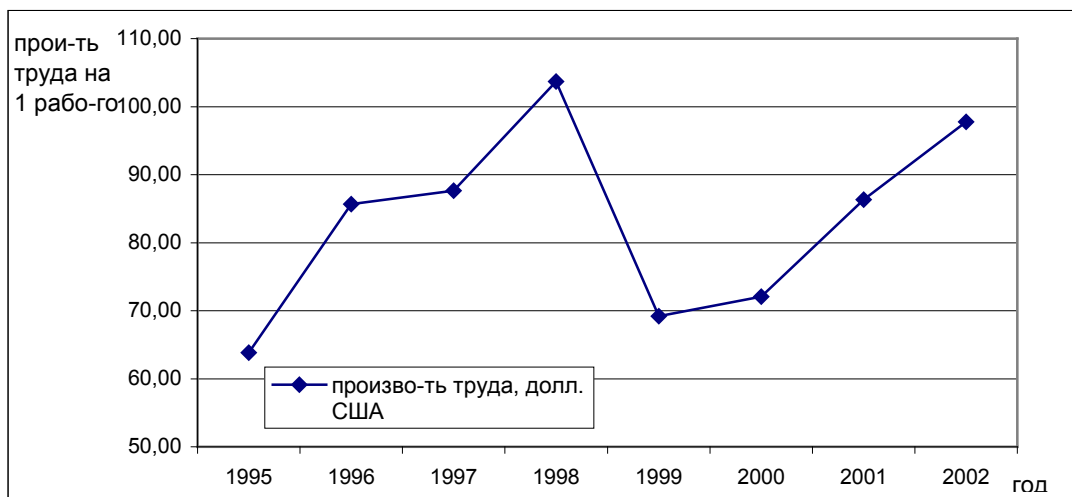


Рис. 1. Динамика производительности труда в Республике Беларусь.

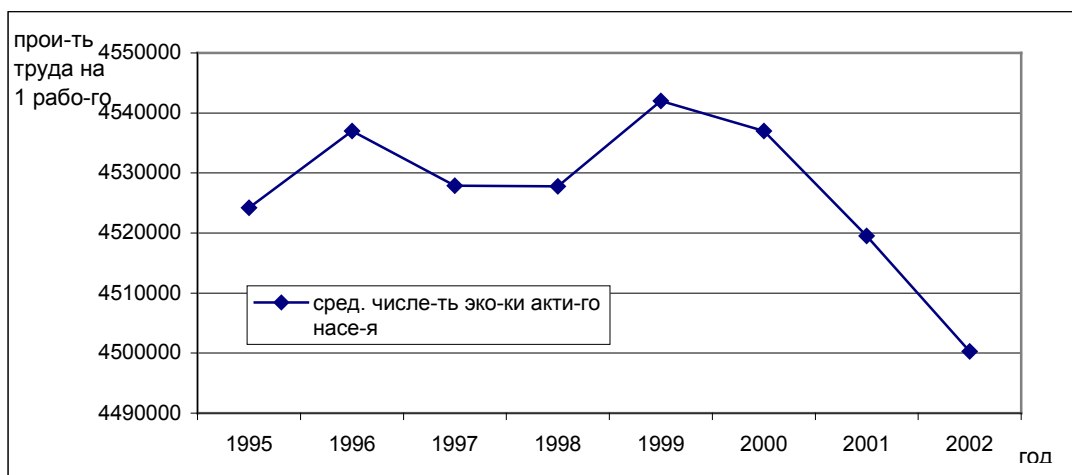


Рис. 2. Динамика экономически активного населения в Республике Беларусь.

Таким образом, данное исследование позволяет сделать вывод о том, что рост экономического потенциала в Республике Беларусь успешно достигается посредством успешного административного стимулирования производительности труда на белорусских предприятиях. Однако, это возможно, по крайней мере, в краткосрочном периоде. Разумеется, для успешного экономического развития в долгосрочной перспективе, без активного привлечения инвестиций в обновле-

ние основных фондов предприятий не обойтись, поскольку производительность труда без обновления производственных фондов бесконечно не может увеличиваться.

Активизация инвестиционной деятельности напрямую связана с развитием всей экономики и для повышения экономического потенциала Республики Беларусь следует исходить из приоритета собственных национальных интересов.

УДК 33:796.5

Баюн М.Н.

СОСТОЯНИЕ ТУРИСТИЧЕСКОЙ ОТРАСЛИ В РЕСПУБЛИКЕ БЕЛАРУСЬ, ПРОБЛЕМЫ И ПЕРСПЕКТИВЫ РАЗВИТИЯ

Туристическая отрасль на сегодняшний день является одной из наиболее динамично развивающихся в мире. Как известно, ее развитие влечет за собой развитие сопутствующих отраслей: строительство дорог, гостиниц, туркомплексов, увеличение объемов транспорта, расширение сферы услуг, расцвет производства сувениров и т.п. Развитие туризма особенно быстрыми темпами начало происходить после Второй мировой войны. По данным ВТО ежегодно по миру путеше-

ствуют более 600 миллионов человек, а в 2002 году впервые в истории число туристов, путешествующих по миру, превысило 700 млн. человек. Доходы от международного туризма составляют порядка 470 -480 млрд. долларов США, что составляет примерно 12% мирового валового продукта. По прогнозам специалистов, к 2020 году доходы от туризма в глобальном масштабе достигнут почти трех триллионов долларов. На сегодняшний момент более чем в 40 странах мира

Баюн Марианна Николаевна, аспирантка Брестского государственного технического университета. Беларусь, БГТУ, 224017, г. Брест, ул. Московская, 267.