

ке отрицает необходимость ее государственного регулирования, мотивируя это тем, что в рыночной экономике присутствует встроенный механизм саморегуляции (равновесие рынков, встроенные стабилизаторы), а всякое государственное вмешательство приводит к серьезному переносу рыночных отношений.

Кейнсианская школа в противовес классической не видит эффективного механизма «уравновешивания» экономики, так идеальная модель саморегулирования «классиков» во многом не подтверждается практикой (а зачастую и полностью противоположна ей). В данном случае на передний план выходят неценовые и неэкономические факторы (а зачастую и прямой иррационализм экономических субъектов). Из данного предположения делается логический вывод о том, что раз нельзя удержаться в состоянии равновесия автоматически необходимо его поддерживать целевым образом. Отсюда возникает необходимость одного из крупнейших экономических субъектов – правительства – взять на себя «тяжелую ношу» стабилизации экономики. А инструментом этой стабилизации должна стать бюджетно-налоговая политика. Вроде бы выход найден, если бы не одно «но». В данном случае кейнсианство не достаточно учитывает поведение других экономических субъектов: домашних хозяйств, производителей и особенно зарубежья.

Если на поведение первых двух правительство может как-либо образом повлиять (те же налоги и государственные расходы), то на поведение зарубежья, особенно в условиях открытой экономики, ограничения не найдешь.

Кроме этого, бюджетно-налоговая политика может формировать существенный перенос в производственной структуре экономики. Это и пресловутый государственный заказ, преференции, отсрочки по платежам и налогам, льготы и дотации – все эти государственные меры производят и реализуют чиновники, которые при этом (чем выше степень государственного участия в экономике) могут начать реализовывать и собственные интересы. Что, в свою очередь, весьма плачевно скажется на эффективности фискальных действий правительства.

Нельзя забывать и тот факт, что активная фискальная политика по росту государственной составляющей в ВВП (через увеличение налогов) может привести к отрицательному эффекту, выраженному в кривой Лаффера.

Учитывая все ошибки кейнсианцев, выход из сложившейся ситуации предложили монетаристы, основная идея которых заключалась в вынужденном государственном регулировании экономики. То есть правительство минимизирует собственное вмешательство в экономику сведя его лишь к нейтрализации негативных последствий развития рыночного хозяйства и только через денежную сферу.

«Палочкой-выручалочкой» монетаристов стала денежно-кредитная политика, которая регулируя банковский процент оказывает влияние на товарные рынки, рынок труда и ценных бумаг. Эту политику называли «бархатными рукавицами» государственного регулирования, когда правительство создает стимулы и необходимые условия для развития экономики,

но прямым образом не вмешивается в его деятельность (как это происходило у кейнсианцев).

Монетаризм критикуется за слабое влияние на экономику и бесполезность ее применения в условиях серьезного кризиса, когда производство (особенно инвестиции) неэластично к банковской процентной ставке. Такая ситуация часто характеризует страны с переходной экономикой.

Оценивая все рассмотренное выше, можно сделать вывод, что единого рецепта экономического развития нет. Этот факт заставляет экономистов искать новые формы регулирования рыночной экономики. Одним из таких направлений является неинституционализм, то есть развитие экономики через развитие соответствующих институтов общества, законодательство, здравоохранение, семья, психология, церковь и т.д. Слабым местом этого направления является отсутствие объективной оценки экономических процессов и результатов экономического воздействия.

Автор предлагает подойти к решению проблемы регулирования экономики с другой стороны. Не выделять меры и инструменты регулирования, а генерировать набор методов воздействия на экономические процессы исходя из особенностей конкретной экономики по следующей схеме.

Первоначально необходимо описать сам объект воздействия (экономику страны). Не секрет, что в мире нет похожих экономик: они отличаются своей структурой, производственной направленностью, открытостью рынка, степенью влияния государства на экономические процессы, то есть структура экономики достаточно мозаична. Поэтому наиболее эффективной формой отражения структуры национальной экономики является матричная. Здесь показательно применение таблицы Леонтьева, по ее принципу предлагается следующая матрица структуры экономики.

| Показатели | L_1 | ... | L_n |
|-------------------|-------|-----|-------|
| Отрасли экономики | | | |
| K_1 | | | |
| ... | | | |
| K_n | | | |

Такая матрица позволит определить «уникальность» выбранной экономики, а анализ рядов динамики по изменению данных дает возможность выявить структурные изменения, происходящие в экономике страны.

Данная матрица открывает дорогу к решению другой проблемы: степени и меры государственного воздействия на экономику. Имея статистические данные матрицы, можно оценить степень воздействия (эластичность) определенных государственных инструментов регулирования на каждую отрасль и экономику страны в целом.

И самое главное, если рассматривать экономику государства как множество видов деятельности, требующих определенных затрат и приносящих определенный доход (богатство), то применение указанной матрицы позволит максимизировать доход и спрогнозировать поведение экономики в будущем с учетом влияния мировой экономической системы.

УДК 314.02

Вакульская О.А.

АНАЛИЗ ОСНОВНЫХ МЕДИКО-ДЕМОГРАФИЧЕСКИХ ПОКАЗАТЕЛЕЙ В РЕСПУБЛИКЕ БЕЛАРУСЬ

Чтобы принимать эффективные решения в реформировании системы здравоохранения, необходимо иметь всестороннюю демографическую и социальную характеристику населения страны, а также процессов, происходящих в его струк-

туре и с его участием.

Статистическая оценка демографической ситуации включает несколько этапов.

Вакульская Ольга Александровна, аспирант каф. экономической теории Брестского государственного технического университета.

Беларусь, БГТУ, 224017, г. Брест, ул. Московская, 267.

Экономика

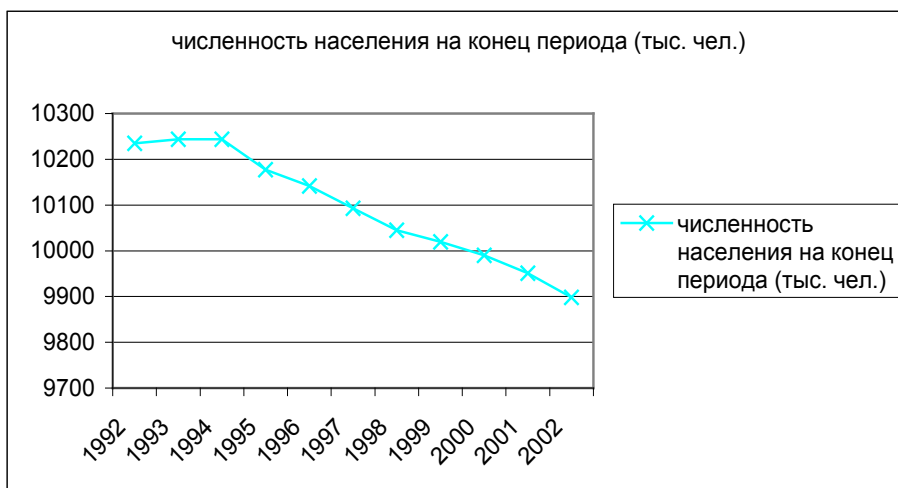


Рис. 1. Динамика численности населения Республики Беларусь за 1992-2002 гг.

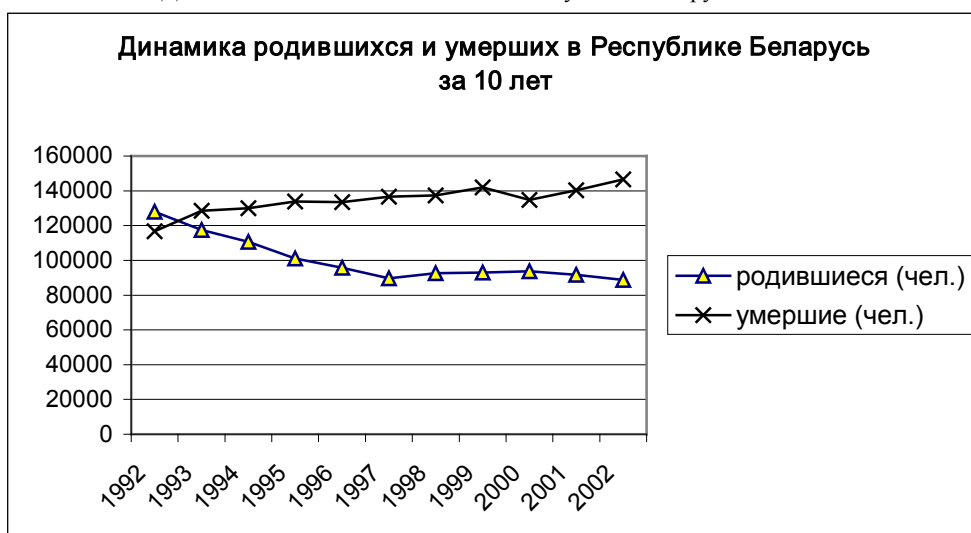


Рис. 2. Динамика родившихся и умерших в Республике Беларусь за 1992-2002 гг. в абсолютных величинах.

На первом изучаются абсолютные или относительные величины движения населения, представляющие его общую характеристику:

- показатели динамики численности населения (рис. 1);
- источники роста (снижения) численности населения;
- общие, специальные, возрастные и частные коэффициенты рождаемости, смертности, брачности, разводимости;
- абсолютные и относительные показатели миграции, интенсивность миграционных процессов;
- размещение населения по территории, его состав по экономическим, социальным, этническим, половозрастным группам, по уровню образования, семейному положению и т.п.

Показатели этого этапа исследования дают общее представление о демографической ситуации, влияния отдельных факторов. В данном случае лучше всего использовать индексный метод или метод стандартизированных коэффициентов (рождаемости, смертности, брачности, разводимости).

На втором этапе от оценки отдельных факторов переходят к моделированию демографических процессов в целом. В этих целях используются различные вероятностные таблицы, охватывающие характеристику групп населения по полу и возрасту (от 0 до 100 лет), брачному состоянию, уровню рождаемости, смертности.

Анализ показателей этих таблиц дает выход на сводные коэффициенты, позволяющие оценивать режим воспроизвод-

ства населения в целом, длину поколения, истинные коэффициенты естественного прироста и др.

Как правило, при изучении процессов во времени оказывается, что качественному скачку в процессе, приводящему к смене закономерности, предшествует его непрерывное количественное изменение. Следовательно, при изучении хронологических рядов, охватывающих большие периоды времени, важно расчленять их на однокачественные интервалы.

Традиционно однокачественные периоды намечаются по результатам теоретического анализа. Однако заметим, что точные временные границы периодов теоретическим анализом удается получить крайне редко. На уровень корректного определения критических точек перехода одного качества в другое влияют: лаг запаздывания, наличие переходных промежуточных динамики, инерционность развития изучаемых социальных и экономических процессов, другие факторы [3].

Оценка состояния здоровья и, соответственно, управление процессами, его определяющими, должны базироваться на ретроспективном анализе тенденций смертности, инвалидности, заболеваемости населения с использованием системы показателей, включающей:

- среднюю продолжительность жизни (в том числе мужчин и женщин);
- показатели рождаемости населения;
- показатели смертности населения;
- показатели младенческой смертности;

Таблица 1. Основные медико-демографические показатели Республики Беларусь за 1992-2002 годы.

| Годы | Рождаемость | Смертность | Естественный прирост |
|------|-------------|------------|----------------------|
| 1992 | 12,5 | 11,4 | 1,1 |
| 1993 | 11,4 | 12,5 | -0,6 |
| 1994 | 10,8 | 12,7 | -1,9 |
| 1995 | 9,9 | 13,1 | -3,2 |
| 1996 | 9,4 | 13,2 | -3,8 |
| 1997 | 8,9 | 13,5 | -4,6 |
| 1998 | 9,2 | 13,7 | -4,5 |
| 1999 | 9,3 | 14,2 | -4,9 |
| 2000 | 9,4 | 13,5 | -4,1 |
| 2001 | 9,2 | 14,1 | -4,9 |
| 2002 | 8,9 | 14,8 | -5,9 |

- число умерших детей до 1 года (в разрезе причин);
- показатели материнской смертности;
- коэффициенты естественного прироста и жизненности населения;
- инвалидность населения среди лиц разного возраста (в том числе травматизм, психические расстройства, болезни нервной системы и органов чувств и пр.);
- заболеваемость населения острыми и хроническими болезнями по основным группам заболеваний.

Абсолютные показатели не могут характеризовать уровень, интенсивность воспроизводства, т.к. они зависят от общей численности населения. Поэтому для характеристики естественного движения населения указанные показатели приводятся в расчете на 1000 человек, т.е. выражаются в виде относительных величин в промилле [1]:

- общий коэффициент рождаемости

$$Kp = P/S \cdot 1000, \%$$

где P – число родившихся за год, S – среднегодовая численность населения;

- общий коэффициент смертности

$$Kc = Y/S \cdot 1000, \%$$

где Y – число умерших за год;

- коэффициент младенческой смертности

УДК 338.26

Грудницкая Н.А.

ТЕКУЩЕЕ СОСТОЯНИЕ ПЛАНОВОЙ РАБОТЫ В МАШИНОСТРОЕНИИ И ПРОБЛЕМА ПОВЫШЕНИЯ ЕЁ ЭФФЕКТИВНОСТИ

Современная система внутрифирменного планирования включает подсистемы перспективного планирования, реализуемого в форме стратегического плана, тактического (технико-экономического) и оперативного планирования, а также разработку бизнес-планов. Практическое значение комплексной системы планирования состоит в том, что с её помощью обеспечивается координация всех аспектов деятельности фирмы.

В таком виде система внутрифирменного планирования реализуется сейчас лишь на некоторых крупных и средних предприятиях, как правило, успешно работающих. На большинстве же предприятий наблюдается преобладающее внимание к планированию текущих задач на основе бизнес-

$$Kcm = m/n \cdot 1000, \%$$

где m — число детей, умерших в возрасте до 1 года, из числа n детей, родившихся живыми;

- коэффициент естественного прироста населения

$$Kesm = (P - Y)/S \cdot 1000 = Kp - Kc, \%$$

Анализируя динамику численности населения, видно, что за 10 лет численность населения Республики Беларусь снизилась примерно на 0.5 млн. чел. Начиная с 1993 года, естественный прирост населения имеет отрицательное значение. Это объясняется, во-первых, высоким уровнем смертности по сравнению с развитыми странами, во-вторых, низким уровнем рождаемости, что связано со снизившимся уровнем жизни и высоким уровнем разводов (более половины заключенных браков распадается).

СПИСОК ИСПОЛЬЗОВАННЫХ ИСТОЧНИКОВ

1. Колесникова И.И. Социально-экономическая статистика: учебное пособие. – Мн.: ООО «Новое знание», 2002. – 250 с.
2. Статистика социально-экономического развития Республики Беларусь за 1992-2002, МинСтат, 2003 г.
3. Экономическая статистика: Учебник / Под ред. Ю.Н. Иванова. – М., 1998.

Грудницкая Наталья Анатольевна, аспирант каф. бухгалтерского учета, анализа и аудита Брестского государственного технического университета.

Беларусь, БГТУ, 224017, г. Брест, ул. Московская, 267.