

ризма. Русско-турецкая война 1877-1878 годов, завоевательные походы в Среднюю Азию в 70-е-80-е годы XIX века требовали значительных денежных средств, которые «находили» путем эмиссии бумажных денег. Вместе с тем, первые пореформенные десятилетия были временем развития рынка ценных бумаг, создания частных и акционерных банков, бирж, учреждений ипотечного кредита и т.п. Характеризуя данный период развития страны, В.И. Ленин указывал, что «в несколько десятилетий совершились превращения, занявшие в некоторых странах Европы целые века».[12] Несмотря на то, что 60-е-80-е годы XIX века в истории денежного обращения России и Белоруссии были периодом обращения неразменных на золото и серебро бумажных денег, этот период явился своего рода базой, стартовой площадкой, благодаря которой стране удалось в XIX – начале XX века достичь высоких экономических показателей и выйти на 5-е место в мире по объему промышленного производства.

#### СПИСОК ИСПОЛЬЗОВАННЫХ ИСТОЧНИКОВ

1. Баюра А.Н. Денежное хозяйство Российской империи в 50-е-60-е годы XIX века. – Вестник Брестского государственного технического университет – Гуманитарные науки, методика преподавания. 2000, № 6 – С. 39-41.
2. Рябченко П.Ф. Полный каталог бумажных денежных знаков и бон России, СССР, стран СНГ (1769-1994г.г.) Под

- ред. М.И. Савлука, М.Р. Дмитриенко – 2-е изд. перераб. и доп. – Киев: МКЦ «София» Лісбанк, 1995. – С. 42-45.
3. Узденников В.В. Монеты России. 1700-1917. – М.: Финансы и статистика, 1986. – с.416-417.
4. Рылов Н.Н., Соболин В.И. Монеты России и СССР. Каталог. – М.: Интерпринт, 1992. – С. 248-252.
5. Гурьев А. Денежное обращение в России в XIX столетии. Исторический очерк.-СПб.: Тип. В.Ф. Киршбаума, 1903. – С. 149.
6. Parchimowicz, Borkowski. Katalog banknotow Polskich i z Polska zwiazanych. Wydanie II.- Szczecin: Wydawnictwo Netryl, 1997. – С. 56-67.
7. Национальный исторический архив Беларуси – ф.299.-оп.2.-д.5461.
8. Государственный банк. Краткий очерк деятельности за 1860-1910 годы./Под ред. Директора Государственного банка Е.Н. Сланского. – СПб., 1910.- С.8.
9. Гурьев А. Указ. Соч. – С. 82.
10. Малышев А.И., Таранков В.Н., Смиранный И.Н. Бумажные денежные знаки России и СССР./ Под ред. В.Н. Таранкова. – М.: Финансы и статистика, 1991. – С. 53-54.
11. Гурьев А. Указ. Соч. – С. 188.
12. Ленин В.И. «Крестьянская реформа» и пролетарски – Полн. собр. соч., т. 20.

УДК 308(476)"19"

**Синчук И.И., Стрелец М.В.**

## НЕКОТОРЫЕ НАБЛЮДЕНИЯ НАД СУБЪЕКТАМИ ХОЗЯЙСТВОВАНИЯ НЕГОСУДАРСТВЕННЫХ ФОРМ СОБСТВЕННОСТИ БЕЛАРУСИ

### 1. ХАРАКТЕРИСТИКА ИСТОЧНИКОВ

Основой наблюдений послужили данные об 11 тысячах крупных белорусских субъектах хозяйствования имевших право участвовать во внешнеэкономической деятельности по состоянию на 1993 г. и об 30 тысячах частных предпринимателей по ликвидационным спискам 1997 г. Среди предприятий выборки субъекты хозяйствования негосударственных форм собственности составили свыше 80%, государственные предприятиям около 20%.

### 2. "ЦЕНТРИСТСКАЯ" СТРУКТУРА ДЕЛОВОЙ АКТИВНОСТИ В БЕЛАРУСИ

Анализ данных выявил структуру деловой активности белорусских фирм с тяготением крупным административным центрам, прежде всего - к столице как центру экономической жизни.

Таблица 1 – Распределение фирм по областным центрам Беларуси.

Центр	% фирм	% населения
Минск	54,5	16,2
Брест	6,5	2,9
Гродно	5,4	2,9
Гомель	4,2	4,9
Могилев	3,5	3,6
Витебск	3,3	3,5
остальные	22,5	66,0

Очевидно, что существует диспропорция между столицей и провинцией. Отмеченная диспропорция не является дефектом выборки (критерий отбора не влиял существенно на географическое распределение); она является характеристикой активности субъектов хозяйствования по регионам. Население Минска в 1995 г. составляло 1,7 млн. человек при населении республики в 10,3 млн. человек, причем доля городского населения составляла 7,1 млн. человек. Иными словами, доля минских предприятий должна была составлять от 16 до 24%, что в два-три раза меньше реальной цифры. Доля фирм областных центров составляет 22,9% при населении, проживающем в областных городах, 1,8 млн. человек или 17,8% от населения республики. Обобщая, можно сказать, что в городах с населением свыше 250 тыс. человек проживает 3,5 млн. человек (34,0%) и на них приходится 77,5% фирм.

### 3. НАЗВАНИЯ ФИРМ - ЯЗЫКОВОЙ АСПЕКТ

В выборе языка для названий фирм, надо полагать, отразилось отношение к культуре титульного этноса. Из 9270 названий, данных в период с 1989 г. по 1993 г., 503 были белорусскими, а 3927 - русскими. Доля белорусских составила 11%, что отражает реальную языковую ситуацию, известную по другим источникам. Предприятия без фирменных наименований являются государственными (1644 названия), в таблице не отражены.

**Синчук Иван Иванович.** E-mail: [service@pkp808.belpak.minsk.by](mailto:service@pkp808.belpak.minsk.by)

**Стрелец Михаил Васильевич.** К.и.н., доцент каф. социально-политических и исторических наук Брестского государственного технического университета.

Беларусь, БГТУ, 224017, г. Брест, ул. Московская, 267.

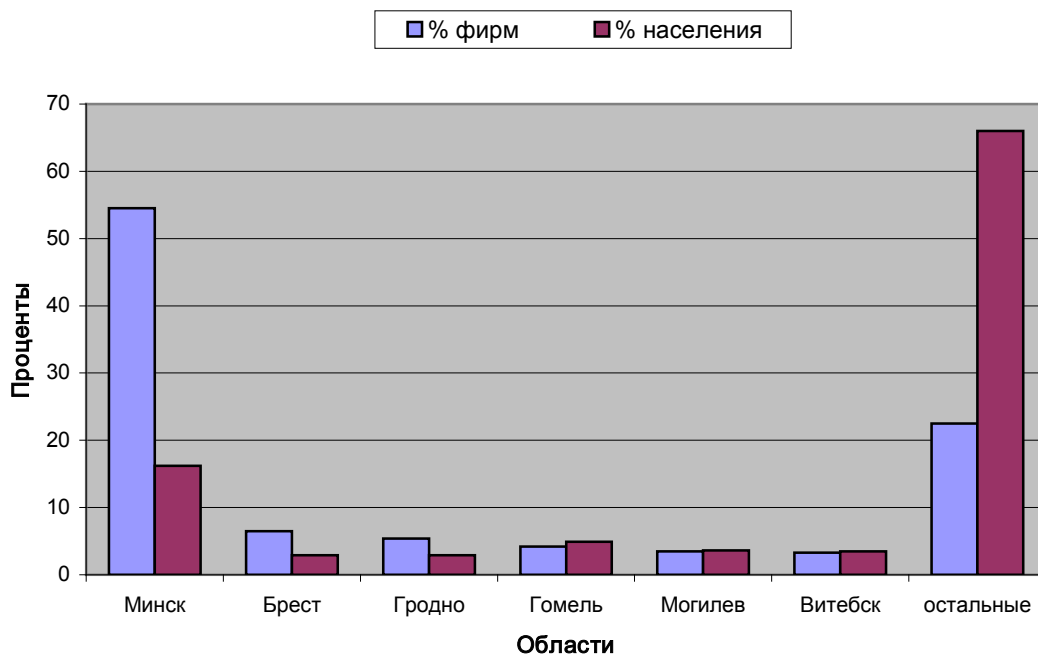


Рисунок 1 – Распределение фирм по городам Беларуси.

Таблица 2 – Характеристика наименований белорусских фирм.

Характеристика наименования	Проц. фирм
Белорусское слово	5.43
Белорусское географическое наим.	7.23
Иностранное слово	4.04
Латинское слово	0.87
Неопределенное слово	16.82
Русское слово	42.36
Аббревиатура	14.44
Собственное имя	8.80

Обращает внимание наличие географических белорусских названий, что указывает на патриотизм безотносительно используемого языка. Доля латинской графики названий невелика, по крайней мере, не соответствует представлению, созданному средствами массовой информации. В соответствии с новым духом времени много имен собственных, что объясняется естественным желанием владельца фирмы отождествить себя с ней и заявить об этом публично.

#### 4. ОДНОФАМИЛЬЦЫ В ОДНОЙ ФИРМЕ

Выявлена большая доля совпадений фамилий руководителей фирм и бухгалтеров (свыше 700 на 11000). Эти совпадения говорят о высокой степени замкнутости структур.

Старая статья 20 "Кодекса законов о труде" БССР ранее прямо запрещала подобную совместную службу на одном и том же предприятии, в учреждении, организации лиц, состоящих между собой в близком родстве или свойстве, если их работа была связана с непосредственной подчиненностью или подконтрольностью одного из них другому.

Проведенные интервью показали, что устойчивые фирмы объединяют работников (здесь - руководящих), имеющих старые связи, не относящиеся к сфере нынешней деятельности (одноклассники, земляки, члены одной семьи). Часть таких связей проявляется антропонимически.

#### 5. ПОЛ РУКОВОДИТЕЛЕЙ И БУХГАЛТЕРОВ

Использованные сведения позволяют безошибочно устанавливать пол 99,8% руководителей и 99,5% бухгалтеров фирм.

По признаку пола руководители (все типы собственности) дали следующие показатели: 92,35% мужчины, 7,40% - женщины. Бухгалтера делятся на 77,65% женщин и 21,89% мужчин. При незначительном снижении доли руководителей-мужчин в коммерческих структурах до 92,11% по сравнению с уровнем государственных предприятий (94,83%), доля бухгалтеров-мужчин увеличилась до 22,90% в коммерческих фирмах по сравнению с 16,30% в государственном секторе, т.е. увеличилась почти на 2/5.

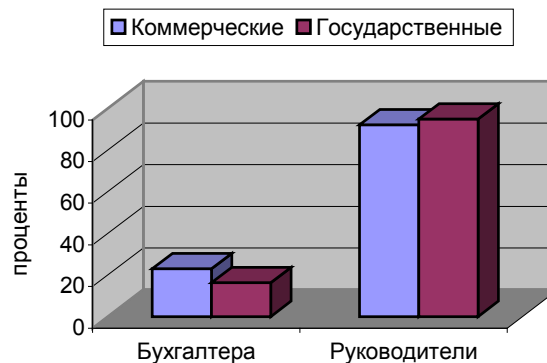


Рисунок 2 – Первые лица мужчины в коммерческих и государственных предприятиях.

Старшие менеджеры коммерческих банков в 60,8% случаев мужчины, в 39,2% - женщины.

Можно заключить, что роль лидеров остается традиционной за мужчинами, причем доля женщин, несмотря на активную долговременную "протекционистскую" компанию советского времени под лозунгом раскрепощения женщины, остается устойчиво неизменной в сферах деятельности, связанных с принятием ответственных решений.

Таблица 3 – Причины ликвидации частнопредпринимательской деятельности по областям Беларуси (в процентах).

Код	Брест	Гомель	Гродно	Минск	Минск (гор.)	Могилев	Витебск
001	3.42	3.00	1.22	7.71	29.86	3.29	0.26
002	0	0	0	0	0	0.35	0.05
003	0	0	0	0.05	0.01	0	0.52
003,004	0	0	0.04	0	0	0	0
004	1.60	0	26.78	51.64	42.31	34.60	15.53
004,006,007,009	0	0	0	1.62	0	0	0
004,007	0	0	13.32	17.14	0	0	37.02
004,011	0	0	0.02	0	0	0	0
005	0	0	0	0	0.01	0	0
006	0.23	0	0	4.47	0	0	0
007	94.63	97.00	24.41	17.18	17.94	47.92	43.91
010	0	0	0	0	0	0.35	0
011	0	0	33.41	0	0	0	0
012	0	0	0.64	0	0	0	0.07
016	0.06	0	0.04	0.10	9.87	10.73	0.07
020	0.06	0	0	0	0	2.77	0
Всего (абсолютн.)	1752	214	5584	2035	13947	578	5653

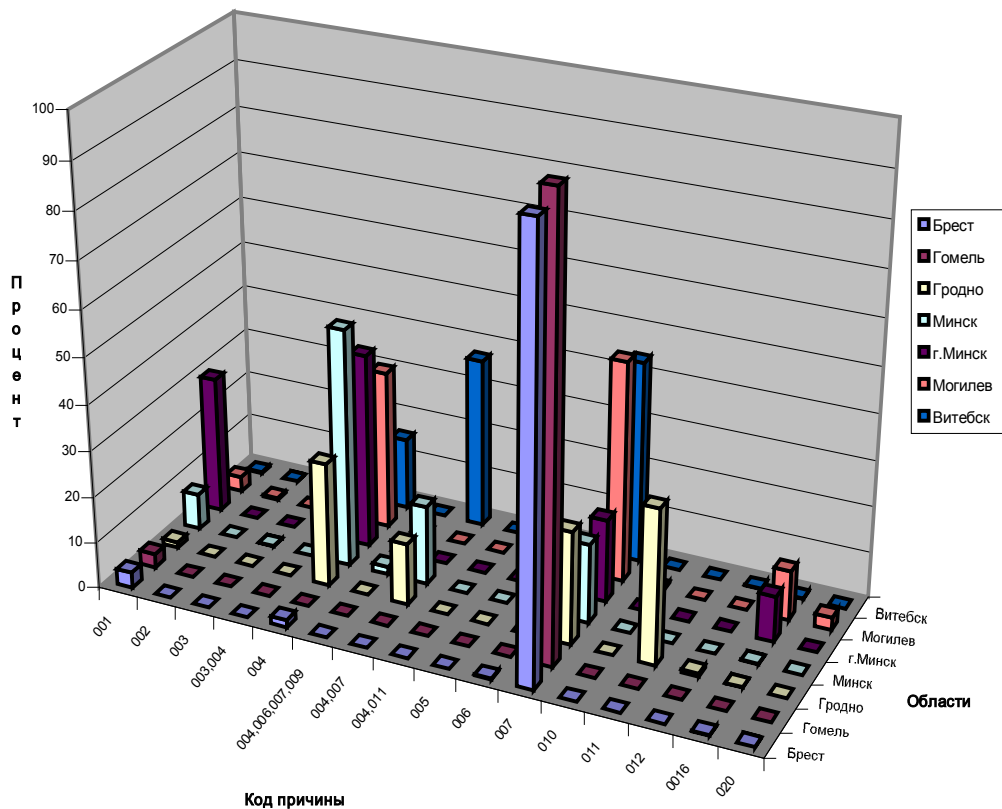


Рисунок 4 – Причины "ликвидации" частных предпринимателей по областям Беларуси.

**6. ПРИЧИНЫ "ЛИКВИДАЦИИ" ЧАСТНЫХ ПРЕДПРИНИМАТЕЛЕЙ**

Называемые ниже коды даются в соответствии со справочником причин ликвидации субъектов хозяйствования в соответствии с Указом Президента Республики Беларусь N 208 от 24 мая 1996 года "О некоторых мерах по упорядочению деятельности субъектов хозяйствования".

Редко в качестве причин прекращения деятельности частных предпринимателей называются причины с кодами 002

(Осуществлял деятельность, противоречащую целям деятельности субъекта хозяйствования, без надлежащего разрешения, запрещенную законом), 003 (Скрывал (занижал) прибыль в течение 12 месяцев, предшествующих дню направления представления о прекращении его деятельности в исполком), 005 (Препятствовал доступу уполномоченных должностных лиц в помещения, используемые им для осуществления своей деятельности) 006 (Не имел движения средств на банковских счетах в течение 6 месяцев, предшествующих дню направле-

ния представления о прекращении деятельности), 009 (Не сформировал уставного фонда в установленный срок, не имел в течение 6 месяцев имущества, стоимостью не менее уставного фонда), 010 (Не обеспечил размещения своих органов управления, а также документов бухгалтерского учета и отчетности по юридическому адресу), 012 (Прекращение деятельности по решению учредителей), 016 (Неоднократное или грубое нарушение законодательства), 020 (По иным основаниям, предусмотренным законами государства).

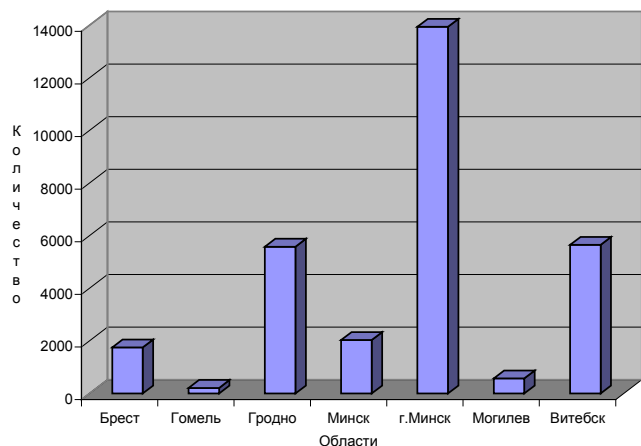


Рисунок 3 – Количество "ликвидированных" частных предпринимателей по областям Беларуси.

УДК 338.51.339

Рыбак С.П.

## ФАКТОРЫ, ОПРЕДЕЛЯЮЩИЕ ИЗМЕНЕНИЕ ПОТРЕБИТЕЛЬСКИХ ЦЕН В РЕСПУБЛИКЕ БЕЛАРУСЬ

Проблема постоянного изменения потребительских цен в Республике Беларусь, т.е. проблема инфляции, затрагивает все сферы общественной, экономической и даже политической жизни страны. Рост цен постоянно вызывает тревоги у населения и недоверие к экономической политике. В последние годы инфляционные процессы не позволяют осуществлять на практике разработанные финансовые планы. Возникает объективная необходимость определения наиболее значимых факторов, определяющих изменение потребительских цен в нашей республике.

Применение статистических методов позволяет эмпирически определить самый важный фактор, влияющий на высокие темпы роста потребительских цен в республике, это – **дефицит республиканского бюджета**. В таблице 1 приводятся данные о потребительских ценах и бюджетном дефиците Беларуси за годы нашей суверенности.

Считая цены зависимым фактором, обозначаем его за Y, а дефицит за X (признак-фактор). Корреляционно-регрессионный анализ показывает достаточно высокий коэффициент регрессии  $r_{xy}=0,74$ , указывающий на сильную связь между фактором-признаком и фактором-результатом (чем  $r_{xy}$  ближе к 1, тем сильнее связь).

Наиболее распространенными основания закрытия были причины с кодами 004 (Не представил статистической и иной обязательной отчетности в установленный законодательством срок), 007 (Не осуществлял хозяйственную деятельность более 6 месяцев, предшествующих дню направления представления о прекращении его деятельности). Иногда называлось несколько причин, например сочетание причин 004 и 007 (Гродно, Минск, Витебск).

Очевидно, что за двумя самыми популярными кодами (004 и 007) стояло отсутствие деятельности. Выделялся среди всех групп г.Минск, в котором заметен более активный государственный контроль, присутствовали жесткие формулировки - ликвидация по кодам 001 (Не прошел общереспубликанскую регистрацию) и 016 (Неоднократное или грубое нарушение законодательства). Гродненская область являлась единственной, где в формулировках ощущалось желание избежать жесткости - широко использовался код 011 (Прекращение деятельности (самоликвидация), в тоже время, администрация Гродненской области показала себя весьма исполнительной (по количеству закрытых ЧП вместе Витебской обл. являются лидерами среди областей).

Ясно, что формулировки причин закрытия прежде всего отражают позицию областной администрации.

This work was supported by Research Support Scheme of the OSI/HESP, grant No.: 32/1996 // Ivan Sintchouk

Таблица.1 – Изменение бюджетного дефицита (в % к ВВП) и индекса цен (в % к предыдущему году) в Беларуси и России.

годы	индекс цен в РБ (Y)	дефицит бюджета (X)	индекс цен в РФ (X1)
1992	1070	2,3	1453
1993	1290	4	996
1994	2321	4	402
1995	809	2,7	290
1996	153	2	148
1997	164	2,4	115
1998	173	1,8	127,7
1999	393,7	3,1	185,7
2000	268,6	0,8	137

Эту зависимость можно также оценить, сопоставляя графики зависимости цен от бюджетного дефицита (рис.1) и уравнения регрессии, которое имеет следующий вид  $Y=-610.5426+525.419X$ .

Рыбак С.П. Студент 2-го курса специальности "Мировая экономика и международные экономические отношения" Брестского государственного технического университета. Беларусь, БГТУ, 224017, г. Брест, ул. Московская, 267.