

МИНИСТЕРСТВО ОБРАЗОВАНИЯ РЕСПУБЛИКИ БЕЛАРУСЬ
УЧРЕЖДЕНИЕ ОБРАЗОВАНИЯ
«БРЕСТСКИЙ ГОСУДАРСТВЕННЫЙ ТЕХНИЧЕСКИЙ УНИВЕРСИТЕТ»

**ПРОБЛЕМЫ ПРЕОБРАЗОВАНИЯ И
ВОЗРОЖДЕНИЯ БЕЛОРУССКОГО СЕЛА**

*Материалы республиканской научно-практической
конференции 20-21 октября 2005 года*

Брест 2005

УДК 728.6 (476)
ББК 85.118

Редакционная коллегия:

Тур Виктор Владимирович д.т.н., профессор, проректор по научной работе УО «БГТУ»

Кудиненко А.Д. профессор, кандидат архитектуры, зав. кафедрой архитектурного проектирования и рисунка БГТУ

Корбут А.И. академик БелААрх, председатель Белорусского союза архитекторов

Сардаров А.С. доктор архитектуры, декан архитектурного факультета БНТУ

Валуев В.Е. к.т.н. профессор кафедры сельскохозяйственных и гидротехнических мелиораций БГТУ

Войтенко А.В. начальник отдела градостроительства Брестского облисполкома

Матчан В.А. доцент, заведующий кафедрой архитектурных конструкций БГТУ

Володько Е.А. лаборант 1 категории кафедры АПиР БГТУ

В сборник вошли материалы научной конференции, организованной Брестским государственным техническим университетом. В материалах докладов участников много внимания уделено архитектуре и объемно-планировочному решению усадебного жилого дома.

Основной акцент сделан на изменения, которые происходят в сельских населенных пунктах под воздействием социально-экономических условий в Беларуси.

ISBN 985-493-023-8

ПУТИ СОВЕРШЕНСТВОВАНИЯ АРХИТЕКТУРНО-ПЛАНИРОВОЧНОЙ СТРУКТУРЫ СЕЛЬСКИХ НАСЕЛЁННЫХ МЕСТ

А.Д. Кудиненко, Н.В. Коняев

УО «Брестский государственный технический университет»

Сегодня архитектура села находится в начале качественно нового этапа возрождения деревни, воссоздания всей системы жилой среды в тесной и непрерывной связи с окружающей природой, возвращения сельскому жилому дому его подлинной роли в жизни и деятельности современного крестьянина. За многие годы существенно изменились характер сельскохозяйственного производства, условия труда и быта сельского населения, методы и способы жилищного строительства на селе.

До 70-х годов в Беларуси преобладало сельское население, на 1.01.1974 г. в Белоруссии насчитывалось 2 259 населённых пунктов с количеством дворов до 51-100 – 31.33 %, а с деревенским числом дворов до 50 – 52, 84%. Сложившаяся форма сельского расселения Белоруссии с многочисленными поселениями, недостаточной сетью автомобильных дорог с твёрдым покрытием была ощутимым препятствием на пути преодоления социально-экономических и культурно-бытовых различий между городом и деревней. Мелкие неблагоустроенные деревни, архитектурный характер расселения, унаследованный от прошлого, были большой помехой и на пути рациональной организации сельского хозяйства, оперативного управления производством.

После принятия руководством бывшего СССР в марте 1965 г. соответствующих решений в республике начался новый этап в развитии сельского хозяйства Белоруссии – интенсификация производства на базе механизации, электрификации и химизации. Этот процесс протекал под действием общих для всех республик закономерностей развития производительных сил, по единому народнохозяйственному плану и в соответствии со сложившейся структурой сельскохозяйственного производства, природно-климатическими условиями. За 15 лет в сельское хозяйство республики было направлено почти 15 млрд. рублей капитальных вложений, что в 4,4 раза больше, чем за весь период до 1965 г. Основные производственные фонды колхозов и совхозов увеличились в 4,5 раза и достигли в 1980 году 9,4 млрд. рублей, фондовооружённость труда возросла в 5,5 раза.

Обновился и значительно расширился технический арсенал хозяйств республики. Количество тракторов, например, увеличилось более чем в два раза и достигло 117,2 тысячи. В колхозах и совхозах имелось более 27 тыс. зерноуборочных комбайнов, 4,8 тыс. льноуборочных, более 12,5 тыс. картофелеуборочных комбайнов, 72,4 тыс. грузовых автомобилей, много другой техники.

Такой уровень материально-технической базы обеспечил переход от механизации отдельных работ и процессов к комплексной механизации всего сельскохозяйственного производства. Было полностью механизировано выполнение таких процессов, как обработка почвы, сев зерновых, технических, кормовых культур и посадка картофеля, уход за посевами, уборка зерновых и кормовых культур и ряд других работ.

В 80-х годах предшествующего столетия в животноводстве республики функционировало 138 комплексов, которые по характеру производства и условиям труда не отличались от промышленных предприятий. Основные производственные процессы на них выполняются машинами-автоматами. Наиболее активно промышленная технология внедрялась в птицеводстве. В республике на 59 крупных птицефабриках содержалось около шести млн. кур-несушек. Весьма высок был уровень механизации и автоматизации на фабриках по откорму 108 тыс. голов свиней в год и 10 тыс. голов молодняка крупного рогатого скота.

Все это позволило сблизить уровни фондовооруженности труда в сельском хозяйстве и промышленности и создать материальные предпосылки для превращения сельскохозяйственного труда в разновидность индустриального, обеспечить постепенный переход всех отраслей сельского хозяйства на индустриальную основу.

Ускорению темпов внедрения индустриальных технологий способствовало интенсивное развитие процессов специализации и концентрации сельскохозяйственного производства на базе межхозяйственной кооперации и агропромышленной интеграции. В республике насчитывалось 277 колхозов и госхозов, выполнявших функции межхозяйственных предприятий, 23 межхозяйственных предприятия, 768 межхозяйственных организаций и служб, 23 отраслевых объединения. Крупные механизированные формы и комплексы давали более четверти молочной продукции и треть свинины, а десять отраслевых объединений Птицепрома производили 95 процентов яиц, столько же мяса птицы в общественном секторе.

Много было сделано для улучшения социально-экономических условий жизни на селе. По сравнению с уровнем 1965 года среднемесячная заработная плата рабочих и служащих совхозов увеличилась в 1980 году в 2,2 раза, оплата труда колхозников – в 2,8 раза, улучшилось пенсионное обеспечение сельских тружеников. В сельской местности за 15 лет были введены в эксплуатацию жилые дома общей площадью 21230 тыс. кв. метров, детские дошкольные учреждения – на 79,8 тыс. мест, клубы и дома культуры – на 303,3 тыс. мест. Сеть предприятий торговли увеличилась на 335 тыс. кв. метров, общественного питания – на 158 тыс. посадочных мест.

В конце 80-х и начале 90-х годов в Республике начался переход к многоукладности в аграрном секторе экономики. Был предоставлен максимальный простор для развития всех форм хозяйствования на земле. Расширение рыночных отношений и увеличение производства сельскохозяйственной продукции неразрывно связано с развитием на селе аренды, кооперативной формы организации труда, созданием крестьянских (фермерских) хозяйств. С 1990 года по решению исполкомов районных Советов народных депутатов крестьянам выделялась земля в пожизненное и наследуемое владение.

Процесс перестройки сельскохозяйственного производства был сложным, и за эти годы существенно были снижены объемы производства продукции. К примеру, Гомельская область в 1999 – 2000 г.г. не выполнила прогнозные показатели по производству валовой продукции сельского хозяйства и основных его видов. В результате снижения объемов производства сельскохозяйственной продукции значительно ухудшилось финансовое состояние колхозов и совхозов.

Большое количество их становится убыточным. Здесь, как правило, наблюдалась несвоевременность расчетов по заработной плате, в отдельные периоды она составляла 2–3 месяца. Своевременно выплачивать заработную плату в эти годы могло лишь треть предприятий на селе.

Одной из основных причин такого кризисного положения в сельском хозяйстве являлось то, что начиная с 1991 года темпы роста цен на сельхозпродукцию были ниже, чем на промышленную. В 1998 году для покупки сопоставимого количества промышленной продукции было необходимо продавать в 4,4 раза больше сельскохозяйственной, по сравнению с 1990 годом. В 2000 г., по отношению к 1991 г., цена на выпускаемый отечественной промышленностью трактор МТЗ-82 выросла в 3 миллиона раз, тогда как зерно – в 423 тысячи раз, крупный рогатый скот – в 179 тысяч раз, свиней – в 262 тысячи раз. Для покупки зерноуборочного комбайна производственного объединения «Гомсельмаш» при действующих закупочных ценах на зерно необходимо было реализовать 1250 тонн зерна.

В 2001 году, по сравнению с 1990 годом, объем сельскохозяйственного производства по всем категориям хозяйств Гомельской области уменьшился на 36,3 %, в том числе в сельскохозяйственных организациях – более чем в 2 раза. Производство зерна снизилось на 47 %, картофеля – на 80%, овощей – на 56%, мяса – на 65%, молока – на 60%.

Начиная с 1990 года, объемы сельскохозяйственного производства в общественном секторе области уменьшились в 2,5 раза. Основной причиной являлось то, что большинство сельскохозяйственных предприятий не смогли вести эффективное сельскохозяйственное производство в новых экономических условиях, сложившихся в последнее десятилетие. К сожалению, сельскохозяйственные производители не выработали противозатратный механизм, который мог бы противостоять, в первую очередь, резко увеличенному ценовому дисбалансу между продукцией сельского хозяйства, сельхозмашиностроения, топливно-энергетической и химической промышленности. По сути все эти годы шло не наращивание, а «проедание» производственного потенциала. В Гомельской области ежегодная обновляемость сельскохозяйственной техники составляла 3–6 %. По сравнению с 1990 годом парк сельскохозяйственных машин резко сократился: тракторов на 38 %, зерноуборочных комбайнов на 44 %, кормоуборочных на 26 %, картофелеуборочных на 48 %.

Несмотря на принимаемые меры по стабилизации экономики в сельскохозяйственных предприятиях, положение в агропромышленном комплексе осталось сложным.

Одним из вариантов реформирования хронически убыточных бесперспективных сельхозпредприятий стала передача их в аренду фермерам.

В Гомельской области в 2000 г. действовало 365 фермерских хозяйств, многие из которых возглавляли инициативные, грамотные специалисты, способные эффективно вести сельскохозяйственное производство.

По направлениям развития можно выделить три типа фермерских хозяйств:

- развивающиеся - для них характерен рост размеров землепользования и объемов производимой продукции;
- статичные - относительно устойчивые и на протяжении ряда лет производящие постоянные объемы продукции, не меняющие размеры земельных участков;
- несостоявшиеся – характеризуются снижением объемов производства и, как правило, разоряющиеся.

Анализ показывает, что определяющими факторами развития фермерских хозяйств являются профессиональные качества фермеров и возможность обеспечения кредитными ресурсами для ведения сельхозпроизводства. Основное направление в абсолютном большинстве фермерских хозяйств – производство растениеводческой продукции.

Вопрос реформирования агропромышленного комплекса имеет важное значение для развития экономики, как Республики в целом, так и отдельных областей.

Важнейшей задачей оздоровления экономики сельскохозяйственных предприятий является рационализация организационной структуры и взаимоотношений между партнерами по агропромышленной деятельности. Выполняя государственную Программу реформирования, в Гомельской области на базе предприятий агропромышленного комплекса создано 80 открытых акционерных обществ. Было завершено акционирование мясокомбинатов и предприятий по материально-техническому снабжению. Уровень реформирования в разрезе отраслей следующий: переработка льна – 28%, молочная отрасль – 72%, консервные заводы – 33%, пивзаводы – 100%, райсельхозтехники – 53%, мясокомбинаты – 100%, райсельхозхимии – 45%, крахмалопаточные – 45%. 84 наиболее сложных хозяйства были присоединены к предприятиям, обсу-

живающим сельское хозяйство, а также экономически крепким сельхозпредприятиям. На базе реформированных хозяйств было обеспечено значительное (в 2–3 раза) увеличение объемов производства сельхозпродукции, решены существенные проблемы с выплатой зарплаты.

Проведенная работа дала положительные результаты. Темп роста валовой продукции по сельскохозяйственным предприятиям в 2002 году был выше 2001 года (100,8%). Увеличилось производство зерна (112%), молока (103%). Повысилась продуктивность скота. Выполнены прогнозные показатели по производству овощей, плодов и ягод, закупкам зерна и маслосемян рапса.

Масштабная программа преобразования села намечена в «Послании Президента А.Г. Лукашенко Национальному собранию и белорусскому народу».

В разделе «Послания» – «Возрождение села» – Президент сказал: «...то, что сельское хозяйство должно субсидироваться, поддерживаться государством, – норма экономического уклада развитых государств и в XXI веке».

И далее: «...уверен, что и по накопленному опыту решения имеющихся проблем, и по ресурсным возможностям Беларусь созрела для реализации масштабной программы – возрождения белорусской деревни. Мы уже приступили к ее разработке как теоретически, так и практически».

В заключительной части раздела Президент сказал: «несколько повторяясь, хотел бы подчеркнуть, что 2004 год – это год подготовки программы возрождения села. То есть за этот год мы должны основные точки, по которым будем составлять программу, развить и под них заложить фундамент для того, чтобы уже 2005 – 2010 годы, пятилетку, мы могли работать непосредственно по этой программе и давать результат. Эта программа не будет похожей на те советские программы, которые были. Она будет небольшой. Но это будет определенный план, направление действий, основных ударов по тем точкам роста, которые нами уже определены. И они будут полностью профинансированы. Под жесточайшим контролем государства».

В конце 80-х-начале 90-х годов в связи с изменениями в экономике республики, после распада СССР, существенно снизились объемы строительства на селе. Активизация сельского жилищного строительства в последние годы произошла благодаря Указам Президента и постановлениям Правительства Республики Беларусь. Для определения путей и способов решения жилищной проблемы на селе в современных условиях с 1996 г. реализуется республиканская программа экспериментального сельского жилищного строительства. Ее задачей является проведение архитектурно-градостроительного и конструктивно-технического анализа типов застройки с целью создания жилища, отвечающего современным требованиям, предъявляемым к качеству строительной продукции. Попутно отрабатываются способы государственной финансовой поддержки застройщиков.

Программа выполняется поэтапно. На первом этапе, в 1996 г., проверялась готовность строительной базы республики, производств по выпуску строительных материалов и конструкций к созданию современного усадебного дома. Определялись пути снижения стоимости строительства при сохранении высоких эксплуатационных и конструктивно-строительных качеств зданий.

На втором этапе, который начался в 1997 г., ставилась задача: распространить опыт усадебного строительства на все регионы республики. В ходе выполнения этапа определялись приемы включения новых жилых домов в существующую застройку при максимальном использовании имеющейся инженерной и транспортной инфраструктуры населенного пункта; велся поиск архитектурно-художественного облика, как отдельного дома, так и поселка в целом, при выборочном строительстве и реконструкции; изучались возможности развития функциональных, объемно-планировочных и конструктивных решений сельских

жилых домов с учетом нынешних социально-экономических условий и потенциала местной базы производства строительных материалов и конструкций. Кроме того, решались задачи правового и нормативного обеспечения сельского жилищного строительства, сокращения инвестиционного цикла.

Третий этап, начавшийся в 1998 г., был рассчитан на продолжение усадебного строительства с учетом данных, полученных на предыдущих этапах, и значительное увеличение объемов возведения сельского жилища. Правительством республики была поставлена задача перед строительным комплексом - начиная с 1999 г. не менее 30 % всех жилых площадей вводить в сельской местности.

В соответствии с программой экспериментального сельского строительства в каждой области были выявлены населенные пункты, где планировалось вести строительство, закреплены соответствующие проектные и строительные организации, на областных архитектурно-технических советах проведено обсуждение и отобраны соответствующие проекты.

Нынешняя программа экспериментального строительства не столь масштабна по объемам возведения зданий в одном населенном пункте. Как правило, количество возводимых домов, объединенных в компактный комплекс, не превышает десяти, и они непосредственно включаются в планировочную структуру существующего населенного пункта. В отличие от прежней практики планировочного подчинения существующей селитбы новой застройке, большинство групп домов, возведенных по программе эксперимента, проводимого с 1996 г., либо завершало ранее сформированные композиции, вписываясь в структуру населенного пункта, либо создавался архитектурно-композиционный комплекс усадебных домов на незначительном удалении от существующих построек. Приемы размещения домов закономерно вытекают из масштаба, как отдельных построек, так и населенного пункта в целом.

Группа из шести одноквартирных домов формирует красочную панораму населенного пункта Житовля Гомельского района для приближающихся к нему по автомобильной дороге Гомель - Минск. Дома, размещенные у въезда, преобразили облик поселка своей радостной архитектурой и цветом, значительно улучшив композиционно-художественное восприятие заурядной белорусской деревни (рис. 1).

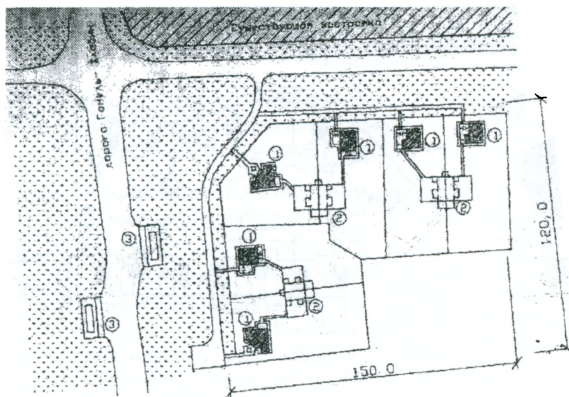


Рис. 1. Генеральный план комплекса усадебных домов в населённом пункте Житовля Гомельского района: 1 – трёхкомнатный жилой дом; 2 – хозяйственная постройка на два отделения; 3 – автобусная остановка.

В населенном пункте Войская Каменецкого района Брестской области усадебные дома размещены двумя группами, что позволило организовать завершенную композицию, в которой новому жилью отводится значительная роль. Возведение современных домов потребовало архитектурного совершенствования существующей застройки и необходимости ее реконструкции в ближайшей перспективе.

В деревне Браково Могилевского района новый жилой комплекс, градостроительно укрупняя существующую территорию, размещен рядом с формируемым подцентром обслуживания вблизи водоема и в перспективе может превратиться в композиционную основу будущего планировочного образования.

Комплекс из 20 усадебных домов в населенном пункте Чисть Молодечненского района Минской области создан по проектам, разработанным институтом «Белсельстройпроект». Участок для размещения домов площадью около 4 га был отведен на свободной от застройки территории на расстоянии 200 м от существующей селитбы с юго-западной стороны. Генеральный план комплекса был разработан в соответствии с проектом застройки всего населенного пункта. Усадебные дома размещены на участке, имеющем всхолмленный рельеф и понижение в западном направлении. Новая улица, имеющая петлеобразное очертание, ограничивает участок и объединяет дома по внешнему контуру. Ширина проезжей части — 6,0 м. Со стороны улицы к каждому дому ведет подъезд к гаражу и главный вход. Участки домов прямоугольной формы, развитые в глубь территории, разделены на две части: придомовую и хозяйственную. На хозяйственной размещены хозяйственные постройки, сблокированные попарно для двух домов. В хозяйственных постройках выделены площади для содержания скота, птицы и хранения кормов. Подъезд к хозяйственным постройкам осуществляется по проезду, проложенному в середине застроенной территории, имеет ширину 4,5 м и закольцован с основной улицей (рис. 2). Обособленность территории вновь возведенных домов от существующей застройки и их значительное количество оправдывает принятое проектировщиками архитектурно-композиционное решение комплекса.

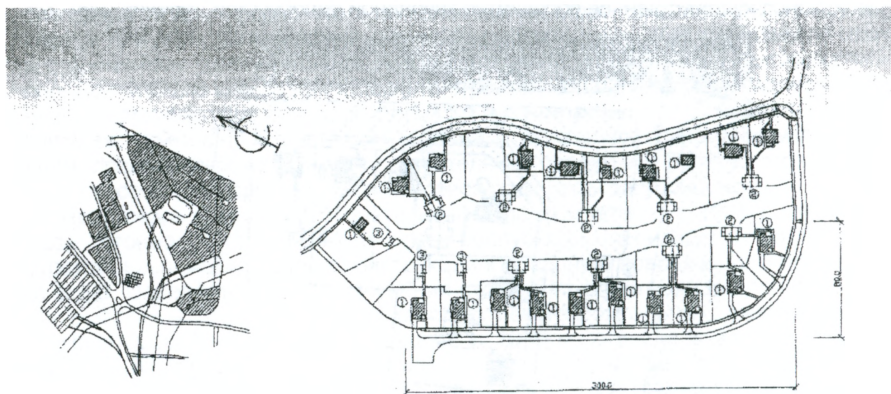


Рис. 2. Ситуационная схема и генеральный план комплекса жилых домов в населённом пункте Чисть Молодечненского района: 1 — усадебный дом; 2 — хозяйственная постройка на два отделения; 3 — хозяйственная постройка на одно отделение.

В существующем населенном пункте создан новый микрорайон, имеющий свой архитектурный облик и автономную инженерную инфраструктуру.

На окраине деревни Слобода колхоза «1 Мая» Смолевичского района Минской области размещен комплекс из 12 одноквартирных усадебных домов. Участок застройки площадью 2,8 га прямоугольной конфигурации протянулся вдоль автомобильной дороги областного значения «г. Смолевичи — г. п. Самохваловичи». Вытянутая форма участка и ориентация застройки на транспортную магистраль позволили создать четкое архитектурно-композиционное решение комплекса. Два ряда домов стоят параллельно оси дороги. Расстояние между домами первого, считая от дороги, и второго ряда различны и позволяют раскрыть для фронтального обозрения все главные фасады. В архитектурно-планировочном решении усадебных домов комплекса использованы традиционные приемы организации жилища белорусского крестьянина. В едином объеме дома размещены помещения: жилые, хозяйственные, для содержания скота и птицы. Соответствующая прокладка пешеходных дорожек и подъездов позволила разделить направления движения жителей, личного транспорта, животных. Главный и хозяйственные проезды шириной соответственно 6,0 и 3,5 м. ограничивают с двух сторон и фланкируют участок застройки (рис.3).

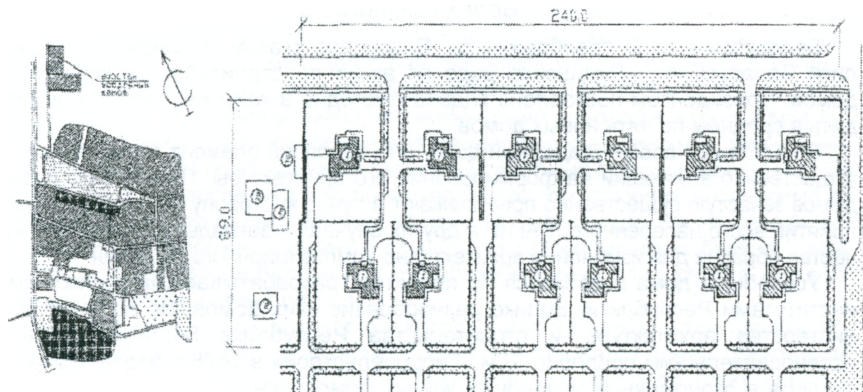


Рис. 3. Ситуационная схема и генеральный план комплекса усадебных домов в населённом пункте Слобода Смолевичского района: 1 – четырёхкомнатный жилой дом со встроенным хозблоком; 2 – существующий жилой дом.

Выявляя общее для всех рассмотренных примеров, можно констатировать, что решение генеральных планов участков усадебных домов определяется их ориентацией на потребности одной – двух семей и необходимостью ведения подсобного хозяйства. На территории, прилегающей к улице или главному подъезду, располагается дом, в глубине участка – хозяйственные и вспомогательные постройки. К последним относятся: сараи для скота и птицы, погреба, отдельно стоящие или сблокированные с сараями, индивидуальные гаражи (возможны варианты блокировки их с сараями либо устройство в цокольном этаже жилых домов). Набор хозяйственных и вспомогательных построек в каждом конкретном случае определяется наличием инженерных сетей в существующем населенном пункте, запросами потенциальных жильцов и традициями хозяйства, на территории которого возводятся дома. Пешеход-

ные дорожки и подъезды для легковых машин разделены. Для прохода жильцов, проезда легкового транспорта со стороны входа в дом используется улица, главный подъезд; для подвоза строительных материалов, кормов и другого, а также прогона скота – хозяйственные подъезды, устраиваемые вдоль тыльной стороны участков. Как правило, участки усадебных домов граничат с земельными наделами ограниченных размеров, предназначенными для выращивания садово-огородных культур. Дополнительная площадь для сельскохозяйственного производства выделяется за пределами населенных пунктов.

В заключение можно констатировать, что в планировочном решении населенных пунктов и решении генеральных планов отдельных усадеб, где завершено или ведется строительство, используется опыт застройки белорусских сел, накопленный архитекторами за последние десятилетия, и многолетние традиции народа в формировании населенных мест.

О ПЕРСПЕКТИВАХ УСАДЕБНОГО СТРОИТЕЛЬСТВА НА СЕЛЕ

И.Г. Малков, И.И. Малков
БелГУТ, г. Гомель

Белорусское село преобразуется. Благодаря указам Президента Республики Беларусь А.Г. Лукашенко ведется активное строительство усадебных домов. Президентом поставлена задача ежегодно в каждом хозяйстве возводить в среднем по пять новых домов.

В настоящее время усадебный дом – это основной элемент застройки села, существенно влияющий на формирование его архитектуры. Пять-десять новых домов зачастую существенно преобразуют в лучшую сторону эстетическое восприятие всего населенного пункта, в других случаях – закладывают основу в качестве образца для изменения архитектурно-композиционного решения.

Усадебные дома возводятся по проектам, разрабатываемым проектными институтами Республики. Велико разнообразие этих домов. По заданию Министерства архитектуры и строительства Республики Беларусь научно-исследовательским предприятием «Гипросельстрой» в 1998 г. издан «Каталог паспортов экономических усадебных жилых домов для строительства в сельской местности Республики Беларусь», в котором насчитывается 79 типов, а в «Альбоме паспортов типовых проектов экономических благоустроенных домов усадебного типа», изданном в 2004 г. РУП «Минсктиппроект», - 35.

На первом этапе массового строительства усадебных домов на селе в 1996-2002 гг. стоимость их достигала сумм, эквивалентных 35-40 тысяч долларам США. Затем Президентом было предложено ограничить стоимость одного дома суммой, эквивалентной 18 тысячам долларов США.

Естественно, что изменение стоимости заставило проектировщиков и строителей искать варианты действительно экономического и удобного для проживания крестьян дома. Поиск ведется по нескольким направлениям: изменение архитектурно-планировочного решения, применение дешевых местных строительных материалов, ограничение либо исключение полезной площади дома, предназначенной для протекания тех или иных процессов, и другое.

Нами проанализированы показатели и характеристики усадебных домов, возводившихся на первом этапе и тех, которые проектируются и строятся при ограничении стоимости и называются «экономичными усадебными домами».

В приводимых ниже таблицах даны состав и площади помещений каждого дома, их основные технико-экономические показатели. Приведены данные по домам, спроектированным разными проектными организациями и построенными в разных областях республики, то есть они представляют весь спектр усадебного строительства в сельских населенных пунктах Беларуси.

Анализ состава и площади помещений усадебных домов, возведенных на первом этапе их строительства, свидетельствует о наличии значительного количества вспомогательных помещений (табл. 1,2). Доля жилой площади составляет в них 35...45%, а вспомогательной - 65...55%. Среди помещений вспомогательного назначения следует выделить: веранды, площадью до 20,7 м², прихожие – до 12,7 м², кладовые и хозяйственные помещения – до 35,0 м², гаражи – до 18,8 м², подвальные помещения, предназначенные для хранения овощей и инвентаря – до 42,3 м². Следует отметить, что площадь жилых помещений независимо от типа дома ограничена и составляет: кухни – 10,0-15,0 м², спальни – 11,0-17,0 м², общие комнаты – 16,0-22,0 м².

Сравнение этих цифр с показателями экономичных домов свидетельствует о резком уменьшении в последних площади вспомогательных помещений: жилая - 50...60%, вспомогательная - 50...40%. В этих домах существенно уменьшена площадь прихожих – 3,2-6,5 м², исчезли или значительно уменьшены площади веранд – не более 4,5 м², отсутствуют гаражи, хозяйственные помещения. Площадь же жилых помещений уменьшена незначительно и составляет: кухни – 8,55-11,5 м², спальни – 10,1-14,3 м², общие комнаты – 16,1-19,5 м².

Без труда можно сделать вывод, что уменьшение стоимости жилых домов было достигнуто за счет резкого сокращения площади вспомогательных помещений.

Изучение конструктивных характеристик усадебных домов, возведенных на первом этапе и в последующем, показывает, что, как правило, независимо от региона Республики они идентичны. Фундаменты выполняются из бетона монолитного или сборные, наружные стены – из газосиликатных блоков, перекрытия – по деревянным балкам или из железобетонных плит, кровля – из волнистых асбестоцементных листов.

Имеются и дома, при возведении которых для наружных стен широко используется древесина. В порядке эксперимента возводятся дома с наружными стенами и перекрытием из соломенных блоков. Однако доля таких домов в общем объеме усадебного строительства невелика.

Поставленная Президентом республики Беларусь задача ежегодно возводить по 5 усадебных домов требует максимальной экономии выделяемых средств. Поэтому строительство на первом этапе домов с увеличенным объемом вспомогательных помещений не вписывается в поставленную задачу. С другой стороны, максимальная экономия в строительстве домов не должна лишать крестьян удобств и комфорта в процессе эксплуатации. Об этом Президент говорил в своем выступлении на выездном республиканском семинаре в г. Дрогичин по вопросам реализации Государственной программы возрождения и развития села на 2005-2010 годы¹.

Одним из путей решения проблемы может быть следующий. Как известно, в городе строится социальное жилье за счет бюджетных ассигнований или кредитов населению. Возводятся также жилые дома с улучшенными условия-

¹ «Село будет возрождено обязательно!» – «Советская Белоруссия», № 101 (22258). 31.05.2005 г.

ми проживания за счет личных средств застройщиков. Строительство усадебных домов на селе в рамках поставленной Президентом задачи – это строительство социального жилья. Оно должно быть экономичным, удобным и быстро возводимым.

Унификация и типизация в строительстве всегда были основными направлениями, когда ставилась задача реализации подобной программы.

Как показало проведенное нами исследование, вариантность предлагаемых проектных решений вполне может быть сведена к 2-3 типам планировочной организации двух- и трехкомнатных усадебных домов. Именно эти дома являются наиболее распространенными. По этим домам следует отработать конструктивные решения, типизировав и укрупнив, по возможности, конструктивные элементы. В качестве возможного варианта можно предложить: наружные стены – из укрупненных газосиликатных блоков, перегородки – панели из ячеистого бетона с вмонтированными дверными коробками, деревянные перекрытия – собранные в заводских условиях блоки из деревянных балок и щитов наката, кровля – объемные элементы, смонтированные из стропил, обрешетки, асбестоцементных листов. На изготовление отдельных элементов можно было бы специализировать заводы или цехи стройиндустрии в каждой области.

Для рекомендованных к строительству типов домов следовало бы отработать и унифицировать инженерную инфраструктуру (элементы отопления, водоснабжения, канализации, электроснабжения).

Конечно, при застройке сел типовыми усадебными домами возникает опасность создания однообразия ее архитектурного облика. Но в арсенале архитекторов есть способы ее устранения. К ним могут быть отнесены: разнообразие цветового решения фасадов и введение деревянных элементов с декоративной резьбой, вариантность размещения дома на участке и по отношению к улице, разнообразие в организации усадебного участка с введением малых архитектурных форм и другое.

Строительство на селе усадебных домов по ограниченному числу типовых проектов не устраняет возможности возведения индивидуальных усадебных домов на средства сельских жителей. Разнообразие архитектурных решений таких домов может быть ограничено лишь действующими в нашем государстве строительными нормами и правилами.

Возведенные по государственной программе усадебные дома в процессе эксплуатации по мере роста семьи и изменения ее демографического состава могут подвергаться реконструкции и расширению. Последующая перестройка и увеличение площади дома могут осуществляться за счет личных средств крестьян. Разумеется, что процессы изменения архитектурно-планировочного облика дома, оказывающего непосредственное влияние на архитектуру застройки села в целом, должны проходить при консультации и контроле соответствующих специалистов.

Таблица 1 – Состав и площади помещений усадебных домов

Тип дома	Помещения и их площадь в м ²													институт-разработчик проекта
	веранда	тамбур	прихожая	коридор	кухня	общая комната	спальня	ванная и санузел	топочная	кладовая, хозяйственное помещение	гараж	овощехранилище, подвал	летние жилые помещения	
1	2	3	4	5	6	7	8	9	10	11	12	13	14	15
Эксплуатируемые, возведенные в 1996-2002 гг.														
двухкомнатный с летней мансардой и подвалом	12,40	-	7,87	-	13,20	18,90	10,97	4,85; 0,96	-	-	-	11,1	19,44	институт «Витебксельстройпроект»
трехкомнатный	14,51	-	15,00	-	10,02	20,89	18,64; 14,00	3,57+1 ,66	-	5,46	-	-	-	институт «Гомельоблстройпроект»
трехкомнатный	-	1,80	8,93	-	10,14	16,28	11,40; 10,26	3,04+1 ,11	-	-	-	-	-	институт «Гомельоблстройпроект»
трехкомнатный	20,66	-	6,78	-	10,46	17,71	12,68; 12,48	3,3+ 1,1	5,20	-	-	-	-	институт «Гомельоблстройпроект»
трехкомнатный с летней мансардой	20,66	-	6,78	-	10,46	17,71	12,68; 12,48	3,3+ 1,1	5,20	-	-	-	14,56; 10,14	институт «Гомельоблстройпроект»
трехкомнатный	5,91	-	12,73	-	11,58	18,01	13,13; 9,80	4,02; 1,10	7,60	-	15,30	42,32	-	институт «Брестсельстройпроект»
четырёхкомнатный	-	2,30; 4,27	13,30	6,56	14,47	20,29	15,33; 9,16; 14,77	4,54; 1,54	6,10	3,70; 1,40	-	14,04	-	институт «Брестсельстройпроект»

Продолжение таблицы 1

1	2	3	4	5	6	7	8	9	10	11	12	13	14	15
четырёхкомнатный с летней мансардой и хозяйственным блоком	-	1,02	8,53	3,44	10,81	21,60	16,26; 11,24; 10,94	3,27; 2,90; 1,04	8,56	31,48; 6,03; 35,03	18,82	-	-	научно-исследовательское предприятие «Гипросельстрой»
Экономичные дома														
двухкомнатный	-	1,46	-	6,0	8,55	17,14	10,13	3,13+ 1,00	3,72	-	-	-	-	ОАО институт «Могилевгражданпроект»
двухкомнатный	-	1,92	-	7,45	10,65	17,21	10,08	3,36	-	1,35	-	-	-	институт «Витебсксельстройпроект»
двухкомнатный	-	-	3,21	7,15	9,31	17,81	12,25	3,10+ 1,30	6,50	-	-	-	-	институт «Минсксельстройпроект»
трехкомнатный	4,51	-	-	9,01	10,85	16,28	12,60;1 0,87	3,17+ 1,02	4,95	-	-	-	-	институт «Брестсельстройпроект»
трехкомнатный	-	3,96	6,47	3,23	9,00	16,12	14,26; 9,36	2,65+ 1,51	3,90	-	-	-	-	институт «Гомельгражданпроект»

Продолжение таблицы 1

1	2	3	4	5	6	7	8	9	10	11	12	13	14	15
трехкомнатный	4,19	-	9,71	-	10,49	19,49	12,78; 11,58	-	3,06; 1,49	-	-	-	-	институт «Брест-сельстройпроект»
трехкомнатный	-	1,73	4,19	3,44	11,57	16,24	11,96; 9,97	3,3+ 1,1	-	-	-	-	-	институт «Гомельстройпроект»

Таблица 2 – Структура полезной площади усадебных домов

Тип дома	Площадь, м ²		Процентное соотношение жилой и общей площади
	общая	жилая	
Эксплуатируемые, возведенные в 1996-2002 гг.			
двухкомнатный с летней мансардой и подвалом	86,7	29,87	34,5
трехкомнатный	112,80	54,91	48,7
трехкомнатный	59,58	37,94	63,7
трехкомнатный	96,64	43,54	45,0
трехкомнатный с летней мансардой	96,64	43,59	45,1
трехкомнатный	101,59	40,94	40,3
четырёхкомнатный	119,53	59,55	49,8
четырёхкомнатный с летней мансардой и хозяйственным блоком	171,68	60,04	35,0
Экономичные дома			
двухкомнатный	51,13	27,27	53,3
двухкомнатный	54,13	27,29	50,04
двухкомнатный	60,63	30,06	49,6
трехкомнатный	73,26	39,73	54,2
трехкомнатный	71,37	39,74	55,7
трехкомнатный	72,79	43,85	60,2
трехкомнатный	62,31	38,17	61,3

УЧЕТ ПРИРОДООХРАННЫХ ФАКТОРОВ, ВЛИЯЮЩИХ НА ПРЕОБРАЗОВАНИЕ СЕЛЬСКИХ НАСЕЛЕННЫХ МЕСТ

В. Е. Валуев, О. П. Мешик

УО «Брестский государственный технический университет»

В настоящее время специалистами различных отраслей используются разнообразные точки зрения на ландшафт: *региональная*, где ландшафт – неповторимый природный комплекс определенного таксономического ранга; *типологическая*, определяющая ландшафт как тип природного комплекса, многократно повторяющегося в пределах одной ландшафтной зоны, и *общая* – относящая к ландшафту любой природный территориальный комплекс.

Объединяет эти точки зрения очевидный факт: в результате интенсивной хозяйственной деятельности человека естественные ландшафты неизбежно трансформируются в антропогенные, в которых взаимосвязаны природные и техногенные элементы. Степень антропогенизированности ландшафтов в различных регионах может значительно варьироваться, но очевидна тенденция роста техногенной составляющей влияния на взаимосвязанные компоненты – части литосферы (геологические структуры, почвы, рельеф), гидросферу (воды), биосферу (растительность, животный мир) и др. Пока ландшафты «преобразуются», как правило, бессистемно и в основном для выполнения ресурсосовпроизводящих и средоформирующих функций.

На территории Беларуси объективно функционируют разномасштабные сельскохозяйственные, лесохозяйственные, промышленные, городские, рекреационные, заповедные и средозащитные ландшафты, отличающиеся различной степенью антропогенизированности определяющих компонентов и разносторонним характером преобразований.

Уровень знаний, накопленных в природообустройстве (крупномасштабное мелиоративное освоение Полесья, интенсивное градостроительство и др.), многолетний практический опыт собственно строительства сооружений, зданий, дорог, водохозяйственных систем с использованием принципов комплексности, многостадийности, постепенности свидетельствует о том, что задача оптимального использования природных ресурсов при условии исключения или сведения к минимуму возможных негативных экологических последствий вполне разрешима.

Непосредственному проектированию разных объектов должны предшествовать предпроектные проработки в виде известной «Схемы рационального природопользования» целого региона реального таксономического ранга. Подобные схемы, разрабатываемые с соблюдением принципа «от общего к частному», должны охватывать территориальные комплексы области, района, речного бассейна, перспективу до 25 – 30 лет и включать взаимосвязанные виды строительства, освоения земель, природоохранных мероприятий.

Проектирование природоохранных мероприятий должно быть постепенным, постоянным, основанным на использовании современных методов оптимизации преобразований среды обитания человека и интегрировать в себе предшествующие организационно – технические меры.

Сегодня имеются реальные возможности применения эффективных методов оптимизации. Во – первых, накоплены точные знания о процессах антропогенизации основных компонентов ландшафтов: геологических структур, почвенного покрова, элементов рельефа; почвенных, болотных вод и верховодки, грунтовых и карстовых вод, поверхностного и руслового стока, режима

выпадения атмосферных осадков; растительного покрова и животного мира и др. Во – вторых, оказалось остро необходимым и целесообразным вкладывать достаточно большие средства в комплексное исследование как самих методов, так и негативных процессов, происходящих в литосфере, гидросфере и биосфере Земли – среде обитания человека. на базе которых возможно проведение безопасного природообустройства, включая защиту населения и сооружений от отрицательного воздействия природных вод, стихийных явлений (не ограничиваться учетом ветровой и снеговой нагрузок) и др.

Естественно, исследуя во взаимосвязи основные компоненты ландшафтов, мы имеем дело не с частной, а с комплексной многоэтапной задачей оптимизации процессов, происходящих в природной среде: 1) физическое моделирование процессов; 2) математическое их описание; 3) конкретизация целевой функции с обоснованием критериев / параметров оптимальности; 4) выбор метода оптимизации и аналитическое решение задачи; 5) подготовка численных алгоритмов; 6) численное решение задачи оптимизации антропогенных воздействий; 7) выводы и рекомендации по безопасному природопользованию; 8) практическая реализация природоохранных мероприятий в реальных проектах природопользования и природообустройства. Этапы 1 – 3 включают в себя предварительные работы и являются чисто инженерными задачами; этапы 4 – 6 содержат собственно решение задачи оптимизации и реализуются хорошо теоретически подготовленными инженерами / математиками. При возможности аналитических решений задачи, этапы 5, 6 остаются невостребованными. В процессе этапов 7, 8 осуществляется техническая реализация рекомендаций в реальных проектах природопользования и природообустройства и научно – техническое сопровождение внедряемых мероприятий.

Какую бы точку зрения на ландшафт не имели специалисты – отраслевики, занимающиеся преобразованием сельских населенных мест, им объективно приходится вносить свой вклад в комплексное решение практических задач оптимизации процессов техногенного воздействия все на те же элементы литосферы, гидросферы и биосферы.

Нами решен ряд прикладных вопросов качественной и количественной оценки естественных и трансформированных в процессе хозяйственной деятельности человека на водосборах водотоков и водоемов Беларуси (естественных и антропогенизированных ландшафтов) тепловоднобалансовых, гидрологических, почвенно – гидрологических, агроклиматических, гидрогеологических и др. характеристик.

Исследование эколого – социальных аспектов освоения водно – земельных ресурсов Беларуси позволило предложить оптимальные технологии управления режимами гидромелиораций (осушения, искусственного увлажнения и орошения) [1], в т.ч. на базе моделирования оптимальной динамики почвенных влагозапасов на стадии управления сооружениями мелиоративных систем [2]. Для решения задач прикладных тепловоднобалансовых исследований различных по площади территорий, находящихся в естественном или освоенном состоянии, предложены методики обработки, экстраполяции и косвенных расчетов специфических исходных данных, базирующихся на использовании массовой гидрометеорологической информации (более сохранившейся и пока доступной по цене). Сами тепловоднобалансовые расчеты осуществляются в автоматизированном режиме, а выходные документы / материалы охватывают пространственно – временную динамику широкого круга гидролого – климатических, тепловоднобалансовых и мелиоративных харак-

теристик деятельной земной поверхности (атмосферные осадки, испаряемость климата, эвапотранспирацию – суммарное водопотребление культурных растений, испарение с естественного растительного покрова, влагозапасы водосборов, климатический сток, избытки и недостатки естественных водных ресурсов сельскохозяйственных угодий, как мелиоративные нормы, увлажненность территорий сельских населенных мест и др.). Кроме того, установлена обобщенная взаимосвязь почвенно – гидрологических констант и предложена методика их аналитической оценки для целей массовых тепловоднобалансовых расчетов, исследован речной сток и его экологическая составляющая в контексте глобальных циркуляционных процессов в атмосфере Земли.

Методы расчета основных гидрологических характеристик при проектировании речных гидротехнических сооружений, железных и автомобильных дорог, сооружений мелиоративных систем, систем водоснабжения, планировки и застройки населенных пунктов, генеральных планов промышленных и сельскохозяйственных предприятий, а также при разработке природоохранных и противопаводковых мероприятий на территории Республики Беларусь обобщены авторским коллективом университета, совместно со специалистами двух головных проектных институтов республики, и представлены в официальном издании Национального комплекса нормативно – технических документов в строительстве (П1 98 к СниП 2.01.14 – 83) [3].

Следует отметить, что определение расчетных гидрологических характеристик при отсутствии данных гидрометрических наблюдений оказалось наиболее востребованным при разработке проектов преобразования сельских населенных мест.

Кроме того, завершается комплексное исследование агроклиматических и эколого – хозяйственных характеристик сельхозугодий с подготовкой исходной информации, методики их картографирования и пространственно – временным обобщением картируемых величин в виде серий (атласов) соответствующих карт.

Целевая информация, представленная на картах, становится более доступной специалистам, решающим взаимосвязанные проблемы рационального природопользования на сельскохозяйственных землях и застраиваемых территориях, охраны компонентов окружающей среды, повышения продуктивности сельхозугодий.

Список использованных источников

1. Шведовский П.В., Валуев В.Е., Волчек А.А., Федоров В.Г. Эколога – социальные аспекты освоения водно – земельных ресурсов и технологий управления режимами гидромелиораций. – Мн.: Ураджай, 1998. -363с.

2. Валуев В.Е., Волчек А.А., Мешик О.П. Моделирование динамики почвенных влагозапасов на стадии управления сооружениями мелиоративных систем / Вестник Брестского политехнического института / Водохозяйственное строительство, теплоэнергетика, экология. - №2, 2000. – С.30-35.

3. Пособие П1 – 98 к СниП 2.01.14 – 83 «Определение расчетных гидрологических характеристик» Издание официальное. – Минск: Министерство архитектуры и строительства Республики Беларусь, 2000. – 176с.

ПРЕДЛОЖЕНИЯ ПО КОМПЛЕКСНОЙ ТЕРРИТОРИАЛЬНОЙ ОРГАНИЗАЦИИ РАЗВИТИЯ ИНФРАСТРУКТУРЫ СЕЛЬСКОХОЗЯЙСТВЕННЫХ ТЕРРИТОРИЙ

А.А. Мозоль

УО «Брестский государственный технический университет»

Реализация стратегических целей социально-экономического развития Республики Беларусь, требует совершенствования территориально-пространственной структуры развития территорий и поселений, степени их урбанизации.

Решение указанных целей ставит следующие задачи:

1. Формирование перспективной территориальной планировочной структуры на базе зон потенциальной урбанизации;
2. Комплексное зонирование территорий области для рационального использования и охраны природных ресурсов, рационального использования сельскохозяйственных территорий;
3. Интенсификация использования имеющегося социального, производственного, историко-культурного потенциала;
4. Улучшение среды обитания местных систем расселения, развитие сферы обслуживания, туризма, обеспеченности жильем, улучшение экологии.

Характеристика сложившейся системы поселений.

В Республике Беларусь исторически сложилась относительно развитая сеть городских и сельских поселений, включающая 212 городских и более 24,5 тыс. сельских поселений. Удельный вес сельских поселений с численностью населения от 200 до 1000 человек в Брестской области составляет 36% от общего числа сельских поселений, остальные две трети сел имеют менее 200 жителей.

Сельскохозяйственные районы.

Эти районы характеризуются преобладанием земель сельскохозяйственного назначения. Ведущей функцией районов являются производство товаров сельскохозяйственной продукции и ее переработка. Для дальнейшего развития сельхозрайонов (территорий) необходимо сохранение и стимулирование развития сложившихся аграрно-промышленных комплексов, развития дорожной сети и совершенствования транспортного обслуживания сельского населения, улучшения культурно-бытового обслуживания. Необходимо повысить уровень инженерного благоустройства населенных мест и территорий, обеспечив тем самым необходимый комфорт жизнедеятельности с учетом особенностей сельского образа жизни.

Туристско-рекреационный потенциал, его развитие и цели.

Целью развития является создание условий активизации туристско-экскурсионной, культурно-познавательной деятельности в сельских регионах.

Для достижения этой цели необходимо:

1. Развитие инфраструктуры туризма и отдыха, стимулирование предпринимательства по созданию предприятий и учреждений обслуживания туристов и отдыхающих;
2. Развитие системы культурно-познавательного туризма;
3. Обеспечение условий эффективного использования национальных, природных и историко-культурных ресурсов;

4. Государственное финансирование работ и мероприятий по восстановлению и использованию историко-архитектурного наследия;

5. Развитие транспортных связей и автосервиса;

6. Развитие жилищного строительства, не нарушающего природные ландшафты и способствующего развитию туристических функций территорий.

В конкретной реализации части вышесказанного по Брестской области предлагается выполнить по развитию инфраструктуры туризма следующие работы:

- разработать и утвердить генеральные схемы развития и функционирования туристических зон:

➤ туристско-рекреационная зона «Белое озеро» Еврорегиона «Буг»;

➤ туристическая зона Еврорегиона «Беловежская пуца»;

➤ транзитно-туристическая зона «Брест-Барановичи – граница области»;

➤ культурно-туристская зона «Пинское Полесье».

Туристическая зона «Белое озеро» Еврорегиона «Буг»:

1. Строительство туристско-гостиничного комплекса в районе д. Тюхиничи Брестского района (строится);

2. Восстановление усадебно-паркового ансамбля Немцевичей в д. Скоки как туристско-культурного центра;

3. Создание сети сервисных услуг на озере Селяхи, озере Олтуш и озере Ореховское.

Туристическая зона «Еврорегион «Беловежская пуца»:

1. Завершить реконструкцию музея «Каменецкая башня» и окружающей инфраструктуры;

2. Реконструировать усадебный ансамбль «Гремяче» под туристический комплекс;

3. Развить объекты инфраструктуры для экологического, экскурсионного велосипедного, сельского туризма в НП «Беловежская пуца»;

Культурно-туристская зона «Пинское Полесье»:

1. Реконструкция Днепро-Бугского канала.

2. Реконструкция дворца Бутримовичей под гостинично-музейный комплекс.

Целью развития указанных направлений является создание условий активизации в сельских регионах туристско-рекреационной деятельности и привлечения в эти регионы инвестиций, что будет соответствовать реализации стратегических задач социально-экономического развития сельских регионов Республики Беларусь.

Список используемой литературы:

1. Государственная схема комплексной территориальной организации села РБ, 2001 г.

2. Информационный бюллетень Брестского облисполкома, 2003 г.

ОБ ЭНЕРГООБЕСПЕЧЕНИИ СЕЛЬСКИХ МАЛЫХ ЖИЛЫХ ОБЪЕКТОВ

В.С. Северянин, М.Г. Горбачева

УО «Брестский государственный технический университет»

Энергообеспечение в данном случае – это источник удовлетворения потребностей в освещении, отоплении, термической обработке различных продуктов и сырья. Если для освещения основные источники – электроэнергия (получаемая из централизованной энергосистемы или индивидуальные, автономные осветлители разных типов), классические и усовершенствованные лампы на жидком топливе, то для получения теплоты в наших условиях исто-

рически определен основной энергоресурс – древесина. Леса в Республике Беларусь занимают 38% её территории, ежегодный прирост древесины – 27 млн. тонн, используется, по разным данным, 1-2 млн. тонн – в топках различных потребителей в коммунальном хозяйстве и энергетике, без учета потребления населением. Поэтому резерв пока есть, но он незначителен, особенно учитывая низкую калорийность этого топлива, трудности с доставкой его, обработкой и подготовкой к сжиганию. Кроме того, леса – «лёгкие» планеты, их надо беречь не только по экологическим причинам, но и по ряду других. Следовательно, необходимы высокоэффективные огневые агрегаты для этого топлива, с высоким КПД, дешевые по текущим и капитальным затратам, а также соответствующие компоновки, схемы отопительных систем.

Лабораторией «ПУЛЬСАР» БГТУ предлагается схема воздушного отопления одноэтажных сельских домов тепловой мощностью 6-10 кВт. Кирпичная отопительно-варочная теплоёмкая печь имеет трубчатый воздухонагреватель. Холодный воздух вентилятором малой мощности с звукоизолирующим устройством забирается снаружи, проходит воздухонагреватель. Нагретый воздух подаётся в пространство под всем полом дома и через регулирующие регистры выходит возле окон обогреваемых помещений. Печь может работать на дровах, опилках, брикетах и т.п. Конечно, если рассматриваемый в данном анализе объект расположен в зоне «достижимости» газопроводов, то следует прорабатывать вопросы использования газа как очень удобного (но дорогого) энергоносителя.

В последнее время много говорят об альтернативных источниках энергии. Но зачастую эти мнения близки к эйфории. Что значит для малых сельских объектов эти ресурсы?

1. Солнечная энергия. Известны три типа солнечных энергоустановок: термодинамические (солнечный котел – пар – турбина – электрогенератор), солнечные коллекторы (нагрев воды прямым облучением), фотоэлементы (диоды, постоянный ток). Очевидно – первые в данном случае неприемлемы, третьи – возможны как малый электрогенератор (питание небольшого количества маломощных приборов). Солнечные коллекторы разрабатываются у нас рядом организаций для использования в сельском хозяйстве (в основном для горячего водоснабжения в солнечную погоду). Для жилых домов они вряд ли актуальны (громоздки, требуют больших площадей, необходим бак-аккумулятор, зимой бессмысленны).

2. Ветер. Общеизвестно, что ветроэнергоустановки экономически целесообразны при скорости ветра выше 6 м/с, для РБ среднестатистическая – 4,3 м/с. Этим объясняется слабое развитие ветроэнергетики у нас. Ситуация усугубляется для малых автономных потребителей. Другое дело – когда не требуется высококачественная механическая энергия (постоянство вращения, независимость от многих условий), ветроустановки можно использовать для добычи и доставки воды и т.д. Однако в настоящее время отсутствуют ветроустановки, удобные для анализируемого случая. Именно поэтому изобретатели, самоучки, энтузиасты предлагают много возможных конструкций.

3. Гидроэнергетика. В РБ нет крупных рек с существенными перепадами высот. В малых реках возможны сооружения плотин или использование так называемых капсульных ГЭС (гидрогенератор в реке без устройства плотины). Но по указанной причине мощность их мала. Вряд ли сейчас можно соорудить гидроэнергетическую установку мощностью более 500-1000 кВт (электроуток потребляет 1-5 кВт); для одного дома это нецелесообразно, лучше провести линию электропередачи от электросети, которых в РБ много.

4. Геотермальные источники. В РБ имеются геотермальные воды. В Брестской области несколько скважин, дающих горячую воду до 90^оС. с расходом до 100 л/мин с глубины 1-1,5 км. Однако две причины препятствуют широко использовать эту энергию: чрезвычайная дороговизна оборудования (одна скважина оценивается в несколько миллиардов бел. рублей) и засоленность воды.

5. Тепловые насосы. Это – термодинамические машины, потребляющие внешнюю энергию и «перекачивающие» теплоту от одних тел к другим с повышением температуры. При этом единица электроэнергии (обычный генератор этого – потока) «перекачивает» несколько единиц теплоты. Часто вследствие этого рекламируют КПД больше 100%. Однако это неправильно: сама подводимая электроэнергия для своего производства требует еще большего количества теплоты (эксергии). Другая особенность тепловых насосов – холодильники, кондиционеры. Тепловые насосы можно компоновать в системах отопления с низкотемпературными источниками, сбросной теплотой, геотермальными водами и т.д. Но для малых объектов это вряд ли целесообразно.

6. Биомасса. Кроме вышеупомянутой древесины, к этому энергоресурсу относятся отходы животноводства и растениеводства, биогаз, получаемый из этих отходов и аналогичных источников, некоторые другие органические горючие вещества. В первичном виде они давно используются населением. В последнее время возрастающее внимание уделяется производству биогаза (смесь метана, окиси углерода, паров воды, азота и др.) в специальных сооружениях для этого установках. Кроме капитальных затрат, для них существенны и эксплуатационные расходы (выделение, сбор, компримирование, транспорт и сжигание газа, удаление и утилизация остатков и т.д.), они целесообразны для централизованного газоснабжения. Таких систем пока нет.

Другие альтернативные энергоисточники (ядерные, гравитационные, химические, механические и т.д.) или обычные импортные (нефть, уголь, печное топливо, мазут) требуют конкретных технических проработок или экономического обоснования для определенных условий, но заранее можно видеть, что они не конкурентноспособны с основным нашим деревенским энергоресурсом – древесиной.

АРХИТЕКТУРНЫЕ АСПЕКТЫ ЭКОНОМИЧЕСКОЙ РЕФОРМЫ 1557 ГОДА

В.В. Трацевский
БНТУ, г. Минск

Интенсивное развитие товарно-денежных отношений в первой половине XVI в. влекло за собой освоение новых земельных территорий и введение более совершенных способов ведения хозяйства. Первые попытки реорганизации хозяйственной системы были предприняты в 1552–1555 г.г. в имениях королевы Боны (мать великого князя и короля Сигизмунда II Августа) в Клецком и Пинском княжествах. В Польше регулярная планировка поселений была уже известна с XIII в. Ее развитие связано с деятельностью ордена августинцев, переселившихся из Бельгии. Фольварки создавались большей частью в бассейнах рек Буг, Нарев, Неман, Западная Двина, по которым осуществлялась связь с портами Балтики – Крулевцом (Калининградом) и Гданьском.

Изучением данной проблемы занимались Б. Греков, Д. Похилевич, Ю. Ярошевич, Г. Ловмянский. Лишь Г. Ловмянский (1929 г., академик, Виленский университет) обратил внимание на связь застройки деревень с земельными наделами. Однако он ограничился инвентарями и картами XVIII – XIX вв. этнографи-

ческой Литвы. По-видимому, карты Гродненской экономики 1780 г, 1781 г. (Варшава, ГАДА) ему были не известны. Эти материалы дают полное представление о планировке фольварков и деревень. Управляющий имениями королевы Петр Фальчевский разработал аграрную реформу – «Уставу на волюки». Она была проведена в 1557 году. Главный надзор осуществлял Николай Радзивилл Черный. Реформа предписывала организацию фольварочного хозяйства на новых началах. Всю землю разбили на отдельные участки. Лучшие из них отошли под фольварки. Остальные предназначались для новых деревень.

Фольварк представлял собой часть феодального владения, где самостоятельно велось господское хозяйство. Двор – это комплекс жилых и хозяйственных построек. Вначале фольварки имели по 3–7 волок (60–150 га), с середины же XVIII в. – в среднем 250 га. На один фольварк приходилось 5–7 деревень. В середине XVI в. шляхта получила право беспошлинного вывоза и ввоза товаров, что повлияло на быстрое развитие фольварочной формы ведения хозяйства. В 1780 г. в Гродненской экономике было: в Озерской (частновладельческой) губернии – 51 деревня и 9 фольварков; Крынской – соответственно 43 и 7; Пружанской – 62 и 9; Кобринской – 80 и 17; Мелячицкой – 106 и 9. В дальнейшем фольварки разрастались, увеличивалось число построек. Но принцип круговой застройки двора сохранялся. Фольварки могли располагаться в пределах деревни или на удалении от поселения. Со временем на фольварках появились многоквартирные дома для рабочих. Во второй половине XVII в. – даже восьмиквартирные дома. Фольварочная система просуществовала до 1861 г., но как тип поселения фольварк был известен до 1930 г.

Новые экономические фольварочные деревни имели исключительно регулярную планировку. Реформа установила подворное землепользование вместо общинного. Каждый двор получал по волоке земли (21,37 га), которая была оценена и назначен оброк либо барщина. Земельные массивы стремились нарезать прямоугольной формы, что не всегда удавалось. Делились они на три равных поля, на каждом из которых крестьянский двор получал полосу земли. Деревни (на картах иногда «новокультурные») должны были располагаться на среднем поле. Допускались и отклонения, вызванные условиями. Ревизорами указывалось место застройки по фронту и ориентация жилищ торцами к улице. На усадебных участках крестьяне имели право группировать хозпостройки по своему усмотрению. Здесь в большей степени сказывалось влияние народных архитектурно-строительных традиций. Однако графических материалов, относящихся ко времени проведения реформы, пока не обнаружено.

По картам 1870 г. установлено, что «уставные» деревни были только одноуличными, с двухсторонней застройкой. Ширина полос-наделов чаще всего была 1 шнур – 48 метров, длина – до 3,5 км. Было выявлено шесть вариантов размещения застройки по отношению к улице. Об этом свидетельствуют карты Пружанской, Крынской, Мелячицкой, Озерской частновладельческих губерний, а также планы ряда деревень. Вначале было только два варианта размещения застройки:

1. Дома одной стороны улицы размещаются напротив домов другой стороны (Пружанская, Мелячицкая, Кобринская губ.).
2. Дома располагаются вразбежку (Крынская, Озерская губ.).

Полосы-наделы и улица пересекались под прямым углом. Деревни были малодворными – 4–10 дворов, хотя Вертелишки и Остров имели соответственно 12 и 24 двора.

Следом реформу начали проводить феодалы. Материалы 1628 г., 1780 г., 1782 г., а также натурные обследования позволили выявить еще четыре варианта размещения застройки.

1. Усадьбы располагаются только на одной стороне улицы.
2. Жилые дома – по одну сторону улицы, а хозяйственные постройки – напротив, по другую.
3. Жилые дома по одну сторону улицы, а хозяйственные постройки – по другую (в шахматном порядке).
4. Жилые дома и хозяйственные постройки каждого двора располагаются в шахматном порядке, только по одной из сторон улицы.

Шесть архитектурно-планировочных вариантов свидетельствуют о том, что «Устава» предусматривала (кроме противопожарных мер) создание архитектурно организованного пространства с использованием средств профессиональной архитектуры – регулярности, симметрии, ритма. Особо учитывалось восприятие изнутри поселения. Архитектурно организованное пространство противопоставлялось окружающей среде.

С введением регулярной планировки роль народного творчества в пространственной организации поселений значительно снизилась. Одновременно начался процесс развития новых традиций.

Литература:

1. Карта Пружанской губ. 1780 г. [Zb.kart. № 66-3. ark. 11]
2. Карта Крынской губ. 1780 г. [Zb. kart. № 66-3 ark. 2]
3. План д. Жабин 1682 г. [Archiwum Radziwiłłowskie Dz. XXV № 351 a]

КУЛЬТОВОЕ ЗОДЧЕСТВО БЕЛОРУССКОГО СЕЛА: СОВРЕМЕННЫЕ ПРАВОСЛАВНЫЕ ДУХОВНЫЕ ЦЕНТРЫ

Т.А. Панченко, *БГТУ, г. Брест*
В.В. Трацевский, *БНТУ, г. Минск*

Среди православных комплексов, функционирующих в настоящее время в сельской местности, есть пять монастырей, которые являются новыми обителями, основанными на исторически значимых местах, в период с 1995 по 2000 год. Четыре из них женские: Свято-Иоанно-Богословский монастырь (с. Домошаны, Смолевичского района Минской области), Свято-Иоанновский монастырь (д. Корма, Добрушского района Гомельской области), Свято-Успенский женский монастырь (д. Казимирово, Жлобинского района Гомельской области) и Свято-Введенский монашеский скит (д. Богуши Сморгонского района Гродненской области). Единственная мужская обитель - Спасо-Преображенская мужская пустынь - расположена в д. Хмелево Жабинковского района Брестской области.

Композиционная организация современного православного монастыря в целом зависит, с одной стороны, от характера ландшафта и используемых в этой связи приёмов организации ансамбля (доминирования, дополнения, подчинения или камуфлирования и т. д), с другой стороны, от семантического смысла архитектурных форм. Как известно, православный монастырь включает в себе Образ Небесного града, трактуемый как метафора, поэтому в его комплекс может включаться как один, так и несколько храмов. Архитектура православного храма, его композиционное построение также глубоко символично. Православный храм выражает в архитектурных формах и образ мира. «состоящего из ви-

димых и невидимых существ», и является символом человека. Весь круг символики православного храма находит свое завершение и объяснение. Наиболее распространённое трёхчастное деление православного храма на алтарь, собственно храм и притвор символизирует собой соответственно – область бытия Божия, область горнего ангельского мира и область земного бытия. В вертикальном измерении храм является образом видимого мира. Поэтому человек, входящий на территорию православного монастыря и в храм, чувствует себя органичной частью «иерархически упорядоченной Вселенной».

На территории монастыря может располагаться до десятка построек: культовые сооружения, трапезная, колокольни, жилые и хозяйственные помещения. Главенствующее положение в комплексе монастыря занимает собор, вокруг которого располагаются другие сооружения (церкви, трапезные, больница и др.). Все постройки образуют чёткую иерархическую систему, группируясь между собой по функциональному назначению. Изучение и анализ символики архитектурно-пространственной организации комплекса православного монастыря и архитектурных форм храма позволяет определить приёмы использования или преобразования (стилизиция и т. д.) при создании новых православных комплексов.

Рассматриваемые в данной статье православные монастыри не являются законченными архитектурными комплексами, все они находятся в той или иной стадии строительства.

Свято-Иоанновский женский монастырь в д. Корма, Добрушского района Гомельской области основан по решению Св. Синода от 8 августа 2000г. В его комплекс входит Свято-Покровская церковь и монастырский корпус, на первом этаже которого устроены домовая церковь в честь Сретения Господня, трапезная, кухня, на втором расположены кельи для сестёр.

В 1760г. в д. Корма построена была первая деревянная церковь в честь Покрова Богоматери. В 1869г. возле неё построили деревянную колокольню. Как пишут «Ведомости о церкви» за 1907г., каменный храм воздвигнут в том же 1869г. Свято-Покровская церковь является памятником архитектуры ретроспективно-русского стиля. Крестообразный в плане объём переходит в пятигранную апсиду с боковыми сакрестиями. Над средокрестием возвышается барабан-четверик с арочными оконными проёмами, шатровая крыша которого завершается маленьким куполом. К трапезной примыкает притвор, над которым возвышается высокая трёхъярусная звонница, завершённая шатром с маковкой.

Инициатива создания Свято-Иоанно-Богословского женского монастыря в с. Домошаны, Смолевичского района Минской области принадлежит митрополиту Минскому и Слуцкому Филарету. По его благословению обитель учреждена 12 мая 1997г. при церкви Иоанна Богослова (в прошлом Свято-Михайловской). С 1997г. отремонтированы старые здания и сооружён новый деревянный двухэтажный корпус, хозяйственной постройки, появилась металлическая ограда. При монастыре действует воскресная школа для детей.

По описанию, составленному в 1806г., церковь в Домошанах была деревянной однокупольной. Является памятником народного зодчества. К основному объёму примыкают прямоугольные притвор и апсида, накрытая двускатной полувальмовой крышей. Над главным фасадом основного объёма поставлена четырёхгранная башенка-звонница. Кроме этого, в комплекс монастыря входит церковь в честь иконы Тихвинской Божией Матери, освященная 10 ноября 2000г. митрополитом Филаретом.

Свято-Введенский женский монашеский скит (д. Богуши Сморгонского района Гродненской области) и Свято-Успенский женский монастырь (д. Казимирово, Жлобинского района Гомельской области) основаны в 2000г. В них нет действующих храмов, оба монастыря только начинают свою историю.

Спасо-Преображенская мужская пустынь д. Хмелево, Жабинковского района Брестской области возникла при Спасо-Преображенской церкви. Церковь, построенная в первой половине XVIII века, перестраивалась в 1860-е годы. В XIX веке перед ней была построена деревянная двухъярусная звонница. Здание храма является памятником народного зодчества, его внешнее оформление имеет черты архитектуры барокко. Представляет собой центричный крестово-купольный объём с пятигранной апсидой и боковыми сакристями. В Средокрестии находится фигурная башня с маковкой. В настоящее время строится 2 корпуса – братский и трапезный. Планируется возведение часовни и гостиницы для паломников.

Существование в том или ином населённом пункте православной обители в первую очередь способствует возрождению духовной жизни белорусских деревень. Однако проектирование современных православных духовных центров, в отличие от реконструкции и реставрации сложившихся исторических комплексов, не имеет серьёзной проектной базы, нередко не учитывает опыт традиций белорусской православной архитектуры, исторические и культурологические условия расположения православного монастыря, что приводит к искажению духовно-функциональной среды всего монастырского комплекса, а при реставрации и реконструкции обедняет архитектурно-художественный облик.

Список использованных источников:

1. Кулагин А.М. Праваслаўныя храмы на Беларусі. – Мінск: “Беларуская энцыклапедыя”, 2001.
2. Слюнькова И.Н. Монастыри восточной и западной традиций. Наследие архитектуры Беларуси. Прогресс-традиция. – Москва, 2002.
3. «Православные монастыри Беларуси» – вып.5. –Минск: “Четыре Четверти”, 2003.

ВОЗРОЖДЕНИЕ И РАЗВИТИЕ ТРАДИЦИЙ АРХИТЕКТУРЫ И ПРОСТРАНСТВЕННОЙ ОРГАНИЗАЦИИ КОМПЛЕКСОВ СОВРЕМЕННЫХ ПРАВОСЛАВНЫХ МОНАСТЫРЕЙ БЕЛАРУСИ

Т.А. Панченко

УО «Брестский государственный технический университет»

Комплексы православных монастырей и приходских православных храмов всегда играли большую роль в формировании архитектурного облика белорусского села, так как независимо от исторической эпохи, социального и экономического уклада являлись центрами духовной жизни.

Издавна расположение православных монастырей на территории Беларуси сложилось как система духовных центров на пересечениях и вдоль сухопутных и водных связей между крупными свободными и частновладельческими городами: Брест, Минск, Витебск, Орша, Могилёв, Мозырь, Мстиславль, Несвиж, Слуцк, Друя и др.

На территории Беларуси в настоящее время насчитывается более 20 православных монастырей. Значительная их часть располагается в сельской местности. Здесь они так же, как и в городах, являются духовными центрами, выполняющими религиозную, проповедческую, образовательную, коммуникативную, воспитательную, административную функции.

Среди православных комплексов, функционирующих в настоящее время в сельской местности, есть объекты, основанные в 1990-2000 гг., и есть объекты, имеющие давнюю историю. Из 22 современных православных монастырских комплексов, 8 – находятся в сельских населённых пунктах или в непосредственной их близости.

Самым крупным из этих комплексов, имеющих давнюю историю, является Свято-Успенский мужской монастырь в д. Жировичи, Слонимского района Гродненской области. Основанный надворным подскарбием Александром Солтаном на месте чудесного явления иконы Божией Матери в 1470г. (по другим сведениям после 1493г.), он расположен на восточной окраине деревни, в 12км от г. Слоним. В настоящее время монастырь является второй резиденцией митрополита Минского и Слуцкого, Патриаршего экзарха всея Беларуси Филарета.

Современный архитектурный ансамбль включает несколько церквей: Свято-Успенский собор, две церкви на территории (храм Явления иконы Божией Матери (Свято-Богоявленская церковь), Крестовоздвиженская церковь) колокольня, здания семинарии, жилой корпус, трапезная, госпиталь, хозяйственные, сад, огород, сажалки. Комплекс вписан в окружающий ландшафт, имеет нерегулярную и очень живописную планировку, выразительный силуэт, неожиданные доминантные точки.

Ядро монастырского ансамбля – Успенский собор. Главным западным фасадом обращён к площади, соединён крытыми переходами со зданием семинарии на севере и жилым корпусом на юге. В планировочном отношении он является композиционным центром монастыря, его крупномасштабный объём вместе со зданием семинарии является главным элементом силуэтной композиции. Построен как главный храм монастыря базилиан в 1629-1671 г.г., усилениями игумена Петра Мимонского. Это - каменная трёхнефная крестовокупольная базилика (длина более 55м, высота около 40м) с полукруглой апсидой. Храм Явления иконы Божией Матери и Свято-Крестовоздвиженская церковь расположены таким образом, что соединяются в единую неразрывную силуэтную линию с Успенским собором и зданием семинарии. Внутри монастырского комплекса они составляют «малый» ансамбль монастыря.

Свято-Георгиевская церковь находится на высоком холме, в северной части местечка, на кладбище. Планировочно она оторвана от остального комплекса монастыря.

Здание семинарии пристроено в 1710г. с северо-восточной стороны собора. Оно формирует парадный двор.

Система вспомогательных монастырских зданий сформирована к северо-востоку от собора и образует замкнутый хозяйственный внутренний двор. По проекту в 1826 г в южной его части на месте прежних построек возвели два новых каменных здания: гостиницу для богомольцев и служебную постройку.

В XV-XVI в.в. формируются новые черты православного монастырского зодчества. В этот период активное влияние на архитектуру Беларуси оказывает искусство Возрождения, происходит синтез западной и восточной традиции. Архитектурно-композиционное построение храмов Жировичского монастыря следует развитию основных черт архитектуры монастырских храмов этого периода: однозальные, бескупольные храмы с активным композиционным выявлением главного фасада; одно или трёхапсидные четырёхстолпные храмы базиликального типа.

В д.Ляды Смолевичского района Минской области расположен Свято-Добровещенский мужской монастырь. Первый деревянный храм был построен в

1732г. по фундации мечника ВКЛ графа Игнатия Завиши и его жены Терезы Розы Тышкевич Завиши при базилианском монастыре. С конца XVII до середины XIX века в монастыре идёт, благодаря нескольким крупным пожертвованиям, активное строительство. С 1838г. обитель стала православной и возведена в 3 класс. Свято-Добровещенский мужской монастырь был одним из известных на Беларуси центров образования и духовной жизни. Здесь находилось духовное училище, выпускники которого имели право поступать в университет. Монастырь и Свято-Добровещенская церковь капитально ремонтировались в 1878 и 1898-1900г.г. Осенью 1922г. обитель перестала существовать. Церковь действовала как приходская, но в 1939г. была закрыта и окончательно разграблена. В 1992г. произошло официальное открытие церкви как приходской, а через 2 года первым в Минской епархии возродился мужской монастырь. Священноархимандритом стал митрополит Минский и Слуцкий Филарет, наместником – игумен Софроний.

Свято-Добровещенская церковь является главным храмом монастыря. Трёхнефная безбашенная базилика с прямоугольной апсидой с боковыми низкими ризницами накрыта общей 2-скатной крышей с вальмой над апсидой. По центру крыши возведен граненый барабан с луковичной головкой. Главный фасад сдвоенными и одиночными пилястрами разделён на 3 части, в центральной - портал главного входа и арочное окно-бифориум, в боковых - одинарные узкие и высокие оконные проемы. Центральная часть фасада завершена фигурным щитом с треугольным фронтоном и арочным окном в центре, и боковыми волютами. Боковые фасады также разделены на три части, из которых центральные завершены невысокими фронтонами и имеют высокие арочные оконные проемы.

Жилой корпус представляет собой одноэтажное Г-образное в плане каменное здание, покрытое двускатной крышей. Цокольный полуэтаж оформлен горизонтальным рустом. Толстые стены имеют прямоугольные оконные проемы, оформленные плоскими наличниками.

Свято-Рождество-Богородицкий женский монастырь расположен в с. Юровичи Калининского района, Гомельской области. С 1673 по 1773г.г. в Юровичах была резиденция иезуитов. После восстаний 1830-1831г.г. и 1863 г. монастырь неоднократно закрывался. После передачи православным храм (в это время уже приходской) перестроен по православному канону, в нём устроена Рождество-Богородицкая приходская церковь, которая относилась к третьему благочинническому округу Речицкого уезда. До 1988г. в зданиях храма и бывшего коллегиума находился дом-интернат для умственно отсталых детей. В 1994г. постройки переданы в ведение Туровской епархии, после чего началось возрождение монастыря. В настоящее время в обители действуют две домовые церкви – летняя и зимняя – в корпусе коллегиума; есть кельи для сестёр и паломников, домик настоятельницы, хозяйстройки. Комплекс состоит из руин храма и жилого корпуса (коллегиума), объединённых в общую объемно-пространственную композицию.

Свято-Рождество-Богородицкая церковь (в то время костёл иезуитского монастыря) построена в центре деревни в 1681г. на возвышении левого берега р. Припять для Чудотворной иконы Божией Матери. В 1746г. (согласно другим источникам в 1726 г.) был сооружён каменный костёл, куда в 1758г. торжественно перенесли образ Богоматери. Позже храм уже как монастырский перешёл к бернардинцам. Храм представлял собой двухбашенную трёхнефную базилику с полукруглой апсидой. После перестройки в 1865г. храм приобрёл купол над алтарной частью с девятью маковками. Зданию храма в настоящий момент требуется серьёзная реставрация.

Начиная с 90-х годов XX века, памятники православного монастырского зодчества Беларуси переживают своё возрождение. Изучая историю православ-

ных обитателей Беларуси, отчётливо осознаёшь, что она никогда не была простой и безоблачной. Множество исторических перипетий, которые пережили православные монастыри, отразились в коренных изменениях архитектуры и пространственного решения их комплексов и отдельных сооружений. При этом их архитектурно-пространственное решение всегда имело ярко выраженные самобытные черты, сохраняя при этом традиционные для православной архитектуры методы и приёмы. Изучение опыта архитектурно-композиционного построения православных монастырей является особенно важным для сохранения традиций и дальнейшего развития православного монастырского зодчества.

Список использованных источников:

4. Кулагин А.М. Православные храмы на Беларуси.- Минск: "Беларуская энцыклапедыя", 2001.

5. Кулагин А.М. Каталіцкія храмы на Беларусі. – Мінск: "Беларуская энцыклапедыя", 2001.

6. Слюнькова И.Н. Монастыри восточной и западной традиций. Наследие архитектуры Беларуси. Прогресс-традиция. – Москва, 2002.

ЭНЕРГОСБЕРЕГАЮЩИЙ ЖИЛОЙ ДОМ ДЛЯ СЕЛЬСКОГО СТРОИТЕЛЬСТВА

Г.В. Хилобоков, *архитектор*

В.М. Соломенник

УО «Брестский государственный технический университет»

В настоящее время индивидуальное строительство на селе уделяется особое внимание. Точнее сказать, большое внимание обращено на проблемы, связанные со строительством жилых домов усадебного типа. Это - экономичность, теплосберегаемость, быстрота возведения.

Опыт выполнения государственной программы по строительству жилых домов в сельской местности показал, что не все подрядные организации укладываются в сметную стоимость строительства, да и загруженность последних очень велика. А возводимые ими объекты по своей площади, по архитектуре трудно вписать в требования, предъявляемые к сооружениям подобного типа в 21 веке.

Сегодня нам необходимы проекты дешевых, теплых, легко и быстро возводимых жилых домов. Альтернативой существующим традиционным каменным домам являются деревянные каркасные жилые дома. Технологию возведения таких домов называют канадской, северо-американской, финской. Эти дома отечают всем выше поставленным задачам. Преимущества этой технологии в следующем. Сначала о конструкции. В основу дома положен деревянный каркас. Это - стойки сечением 40х150 мм, установленные вертикально через 400 мм. С лицевой стороны каркас обивается обрезной доской или плитой OSB (Польского производства), по которой устраивается термошуба, или облицовывается сайдингом, вагонкой и т.п. Изнутри на ширину бруса в 150 мм закладывается утеплитель, затем набивается горизонтальный брусок сечением 40х50 мм через 300 мм. В этом пространстве (50мм) устраиваются все внутренние сети (водопровод, освещение и отопление) и вновь закладывается утеплитель. Все это обивается пароизоляционной пленкой и гипсокартоном. Это конструкция наружной стены, толщина которой 30 см, 25 см из которой - утеплитель. Коэффициент сопротивления теплопередачи такой стены равен 5,5. Таким же образом делается и кровля, если дом с мансардой.

Эта технология была изучена нами в США, России, Польше и Беларуси. Анализ этих исследований был следующий. Только в Польше соблюдается

эта технология. В России и Беларуси, к сожалению, переработали, упростили и в итоге коренным образом изменили всю технологию. В свое время аналогичный случай произошел с известными «финскими» домами. А оригинальная технология в Финляндии с успехом применяется до сих пор.

Экономика.

Не секрет, что каркасный дом очень легкий и не требует массивного фундамента. Затраты на возведение каркаса - минимальные. Весь дом возводится без применения механизмов. Только на перевозке материалов к строительной площадке экономия составляет около 2000 долларов. Каркас среднего жилого дома общей площадью 150 м² возводится за 2-3 недели бригадой из 4-х человек. Утепление и монтаж сетей занимает еще 1 неделю. Возведение такого дома до чистовой отделки происходит за 1-1,5 месяца. Сроки строительства - это экономия на заработной плате рабочих, хотя месячная зарплата составляет 400 - 600 долларов. Если посчитать затраты на возведение жилого дома общей площадью 150 кв.м, доведенного до чистовой отделки, то 1 кв. м общей площади заказчику обойдется в 150-200 долларов. Это значит, что жилой дом площадью 150 кв. м будет стоить заказчику 25-30 тыс. долларов, что соответствует стоимости 2-х комнатной квартиры площадью 70 кв. м. И это с прибылью строящей фирмы. Добавим, что в эту стоимость входят не самые дешевые материалы, к примеру окна - пластиковые со стеклопакетами, входная дверь - металлическая.

Итак мы видим, что каркасный жилой дом по затратам не имеет конкурентов.

Теплосбережение.

Как указывалось выше, наружная стена каркасного дома составляет 30 см, а коэффициент сопротивления теплопередачи - 5,5. Исследования показывают, что такой дом теряет в сутки 1-2 градуса. А попробуйте в каменном доме зимой выключить отопление, и через час вы почувствуете резкое понижение температуры. Нетрудно сделать вывод, что на отопление каркасного жилого дома в процессе эксплуатации требуется в 3-4 раза меньше средств. К примеру в Польше, в Варшаве строятся такие дома фирмой «Польский дворек» уже 15 лет. Они застраивают участки по 10-15 домов. Из инженерных коммуникаций подводят только электричество и воду. Отопление - электрическое и на дровах. Они устанавливают котел на дровах в месте, где расположен камин и одной закладки дров хватает на двое суток. Причем энергия идет и на нагрев горячей воды. Электроотопление включается на 1 час в сутки. Исследования по теплосберегаемости каркасных жилых домов показали, что они теплее каменных в три раза, а домов из бруса - в два раза.

Сроки строительства.

Уже говорилось, что на возведение одноэтажного жилого дома общей площадью 150 кв. м необходимо 1-1,5 месяца. К примеру, в Польше жилой дом площадью 150 кв. м до чистовой отделки возводится за 13 дней. Уместно сказать, что поляки все заготовки для каркаса изготавливают на производственной базе, а на строительной площадке происходит только их сборка. Сама же производственная база крайне мала по обеспеченности деревообрабатывающими механизмами. Здесь присутствуют сушильная камера, рейсмус и торцовочный станок. Обрезная доска поступает из Беларуси.

Вся выше указанная технология организации строительства сводит к минимуму затраты и сроки возведения каркасных жилых домов.

УТИЛИЗАЦИЯ ТЕПЛОВЫХ ВЫБРОСОВ ЭНЕРГЕТИЧЕСКИХ УСТАНОВОК И ИСПОЛЬЗОВАНИЕ МЕСТНЫХ ВИДОВ ТОПЛИВА ПРИ ПЕРЕРАБОТКЕ СЕЛЬСКОХОЗЯЙСТВЕННОЙ ПРОДУКЦИИ. ПУТИ ОРГАНИЗАЦИИ МАЛЫХ ПРОИЗВОДСТВЕННЫХ ЦЕНТРОВ ПО ПЕРЕРАБОТКЕ СЕЛЬСКОХОЗЯЙСТВЕННОЙ ПРОДУКЦИИ НА МЕСТАХ ЕЕ ПРОИЗРАСТАНИЯ И УБОРКИ

Н. В. Коняев, Д. Н. Коняев, П. Н. Коняев
УО «Брестский государственный технический университет»

Географическое положение Республики Беларусь определяет сельскохозяйственную политику в вопросах принятия решений при выборе выращивания тех или иных сельскохозяйственных культур. Однако, несмотря на капризы погоды, везде и повсеместно на всей территории республики осуществляется сев зерновых и зернобобовых культур, а также производится заготовка сена для питания животных в зимний период. Заготовка кормов всегда чревата непредсказуемым поведением погоды. И, как обычно бывает, при созревании трав первого укоса, да и последующих также, и при созревании зерновых неблагоприятная погода сводит на нет усилия крестьян при сборе и закладке на хранение урожая. Ведь увлажненное сено не сохраняет питательные вещества – оно гниет и превращается в компост, а иногда даже воспламеняется от биологического разложения большой массы, тем самым принося огромный ущерб производителю. Зерно также во влажном состоянии, если его не просушить в короткий период времени, превращается в малопригодный фураж, а еще хуже поражается грибковыми болезнями и теряет все свои свойства. Такое зерно невозможно использовать ни для посева, ни для корма скоту, а тем более нельзя употреблять в пищу людям.

В 1991- 2000 г. в сельское хозяйство почти не поступало инвестиций для его развития. За это время многие сельхозпредприятия потеряли 60 – 80% технических средств производства для переработки сельхозпродукции. И только сейчас, начиная с 2004 года, наметился небольшой сдвиг. Это, в первую очередь, огромное кредитование сельхозпредприятий для закупки зерноуборочных и кормоуборочных комбайнов, теплогенераторов для быстрой сушки увлажненной сельхозпродукции.

Для эффективной и быстрой заготовки кормов нами предлагается изготавливать центры по заготовке кормов быстрого монтажа. Центр заготовки кормов – это сооружение из металлического облегченного каркаса с навесом из легкой сборно-разборной кровли и легкими навесными стенами. Пол в таких сооружениях – сборные легкие жесткие плиты, соединяемые между собой. Внутри помещения устанавливаются решетчатые ленточные конвейеры, под которыми устраиваются воздухопроводы с горячим воздухом (рис. 1).

Для эффективного использования тепла вся конструкция конвейера и воздухопроводов ограждается термоизоляционным кожухом, который длительное время удерживает тепло, как термос. Как правило, такие комплексы можно собирать вблизи больших источников тепла – ТЭЦ, котельных, горячие цехи предприятий и т.д. Горячий воздух попадает под транспортеры, по которым движется трава. Трава под воздействием горячего воздуха превращается в сено. В конце конвейера находится тюкователь сена. Спрессованное и сухое сено отправляется в хранилище, которое также выполняется из элементов быстрой сборки.

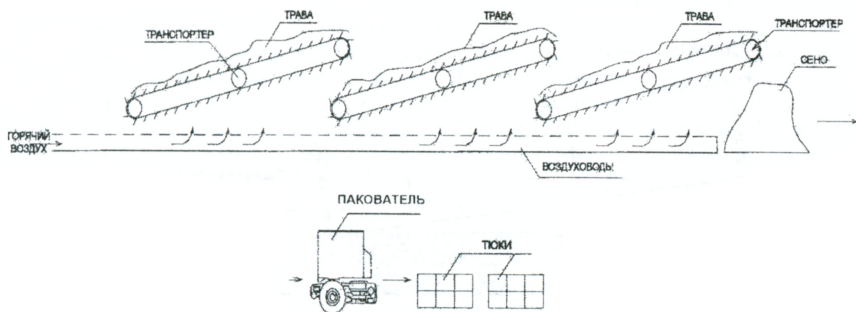


РИС. 1 СХЕМА ФУНКЦИОНИРОВАНИЯ АГРЕГАТА ПО СУШКЕ ТРАВЫ

Для сушки зерна используем те же конструктивные элементы, что и при сушке сена. Однако для сушки зерна предлагается наклонная труба с лопатками изнутри. При подаче горячего воздуха с одного конца и выходе из другого конца трубы происходит сушка зерна, сыплющегося с лопаток трубы при ее вращении (рис.2).

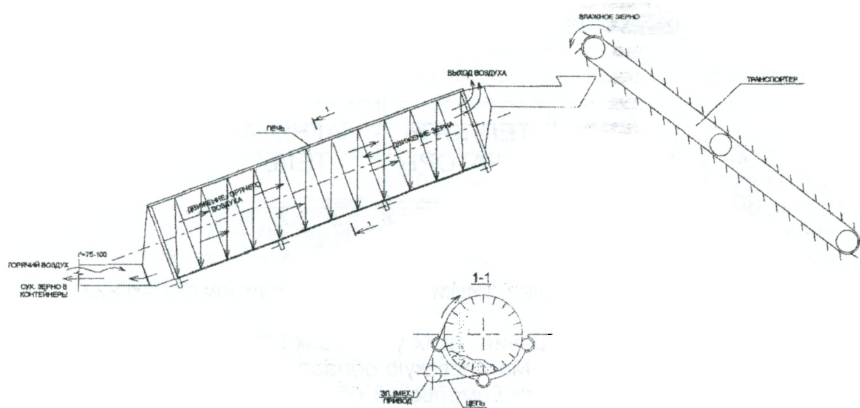


РИС. 2. СТАЦИОНАРНАЯ СУШИЛЬНАЯ ПЕЧЬ

Наличие большого количества установок очень дорого для республики, тем более что дожди идут в разных частях страны неодновременно, например, в Витебской и Могилевской областях. В таких случаях сушильные установки выполняются мобильными на трехосных платформах полуприцепов производства «МАЗ». На одной платформе находится сама печь, на другой теплогенератор, воздухопроводы и воздухонагнетатели (рис.3,4).

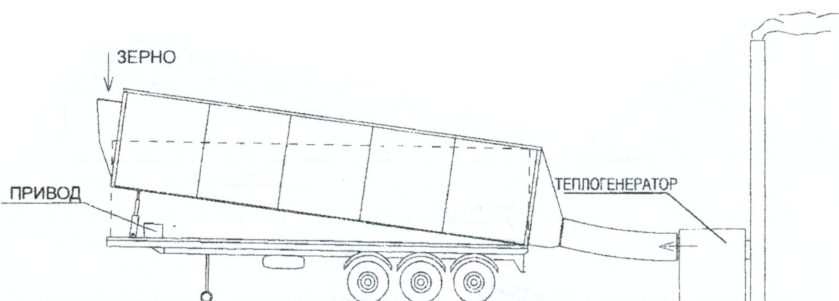


РИС. 3. МОБИЛЬНЫЙ КОМПЛЕКС СУШКИ ЗЕРНА В РАБОЧЕМ ПОЛОЖЕНИИ



РИС. 4. МОБИЛЬНЫЙ КОМПЛЕКС СУШКИ ЗЕРНА В ТРАНСПОРТНОМ ПОЛОЖЕНИИ

Средняя скорость перемещения таких установок 50-60 км/час. Так что во время дождя в Витебскую или Могилевскую область смогут прибыть установки из Минской, Гродненской или Гомельской областей за 4 - 8 часов и вернуться в рабочее положение.

В случае удаленного расположения установок от тепловых источников для создания тепла используются местные источники сырья – дрова, хворост, торф, соломенные и изготовленные из отходов древесины брикеты, а также все отходы деревопереработки. При расположении кормозаготовительных комплексов вблизи транспортных трубопроводов углеводородного топлива можно использовать природный газ, печное и дизельное топливо, мазут.

Пути организации малых производственных центров по переработке сельскохозяйственной продукции на местах ее произрастания и уборки.

Увеличение первичной переработки сельскохозяйственной продукции на местах ее произрастания позволит значительно сэкономить средства по сравне-

нию с доставкой этой же продукции до цехов и предприятий, расположенных на большом удалении от мест произрастания овощей, фруктов, зерновых, зернобобовых и других пищевых и технических культур. Остановимся лишь на одном виде сельскохозяйственной продукции – сахарной свекле. Как правило, в настоящее время сахарная свекла в севообороте хозяйств занимает небольшое место. Средняя площадь произрастания сахарной свеклы в хозяйствах колеблется от 30 до 70 га в лучшем случае, что составляет 1,5-3% от всей площади, занимаемой под пашню. Сдают хозяйства свеклу неохотно, так как на плечи производителя ложится не только выращивание, но и доставка продукции до ближайшего сахарного завода или до его приемного пункта, организованного на крупных железнодорожных станциях. Побочный продукт переработки свеклы – свекловичный жом – не всегда возвращается к производителю свеклы. Хотя те хозяйства, которые находятся в радиусе до 30-40 км пытаются после отправки транспорта со свеклой привезти обратно этим же транспортом жом.

Что из всего выше описанного получает хозяйство, а что получает предприятие по производству сахара? Возьмем для примера Жабинковский сахарный завод, расположенный в Брестской области. Учитывая его географическое положение, усредненный радиус доставки сахарной свеклы до самого завода составляет 111 – 117 км. Большая часть хозяйств отправляет свеклу и ожидает расчет за доставленную продукцию, вложив при этом свои средства на выращивание и перевозку свеклы. Помимо этих расходов, со слов руководителей хозяйств и агрономов, известно, что рост свеклы сопровождается большим истощением почвы минеральными и органическими компонентами. На восстановление почвы после посева свеклы требуются большие финансовые и трудовые ресурсы, чтобы возместить понесенные потери. Цена за выращенную свеклу не всегда покрывает понесенные расходы. В результате этого при большой трудоемкости при выращивании свеклы оплата за труд людей оказывается, порой, не очень достаточной.

А что же происходит со свеклой на сахарном заводе?

Разгар заготовки свеклы – октябрь месяц. Иногда приходится прихватывать и ноябрь. Свекла, поступившая на завод, укладывается в большие бурты, подверженные воздействию атмосферных осадков и отрицательных температур до момента переработки на сахар. Нет смысла считать потери подмороженной свеклы – они велики. Жом, полученный в результате переработки, могут вывезти только близлежащие хозяйства, приезжающие своим транспортом и оплатившие стоимость свекловичного жома. Большое количество жома превращается в гнилостную биомассу, не находящую спроса, и запахивается на близлежащих полях. Происходит засорение почвы растительно-грибковыми компонентами. В настоящее время на Жабинковском сахарном заводе устанавливается оборудование по сушке жома, что позволит доставлять его обратно к потребителю без потерь. Однако не стоит забывать о пирамидах свеклы, лежащих открытыми под зимним и морозным декабрьским небом.

Однако существует альтернатива существующей технологии производства сахара. Согласно разработанному методу Николая Коняева (г.Коссово) сахарная свекла не отвозится на перерабатывающие сахарные заводы, а помещается на хранение в овощехранилища каркасного типа с облегченными ограждающими конструкциями с регулируемой внутренней температурой +2°C. Переработка осуществляется в сельхозпредприятии следующим образом: несколько тонн свеклы ежедневно доставляют из овощехранилища (за неимением такового свеклу хранят в утепленных соломой буртах) в цеха по переработке, моют, на-

резают и отжимают на технологическом оборудовании, аналогичному оборудованию сахарных предприятий, но намного меньше и компактней. Отжатый сок (сироп) перекачивается в емкости из нержавеющей стали для временного хранения. А свежий жом(!) сразу же доставляется на фермы для корма скоту. Отжатый сок (сироп) отвозится на сахарный завод для последующего фильтрования и сорбирования с последующим выпариванием и получением сахара.

Плюсы и минусы данного метода:

Плюсы: - свекла не замерзает в открытых буртах в зимний период;

-животные получают свежий (!) жом (в течение всего зимнего периода – вплоть до появления кормов на пастбищах), позволяющий поддерживать иммунитет и противостоять болезням;

- поддерживается энергетический баланс в организме животных, способствующий противостоять отрицательным температурам и при этом не снижать уровень удоев молока у коров;

-для перевозки сока на сахарные заводы требуется гораздо меньше транспортной автотехники, а это меньше расхода топлива на 60%, чем для перевозки свеклы;

-при переработке свеклы в деревнях появляются новые рабочие места, что немаловажно;

-увеличиваются привесы животных - свежая живая растительная клетка в свекловичном жоме выгодно отличается от сухой – в сене, или консервированной – в силосе;

- навоз от животных возвращается на поля сельхозпредприятий и способствует увеличению гумуса в почве, компенсируются эрозийные процессы при обработке земли;

Минусы:- республика на сегодняшний день не подготовлена к такому методу производства. Необходимо время для изготовления емкостей и трубопроводов из нержавеющей стали, силового оборудования и спецавтоматики т.д.;

- для перевозки свекловичного сока (сиропа) потребуется большое количество 20-ти тонных цистерн из нержавеющей стали. Они потребуются не только для перевозки сока (сиропа), но и для перевозки все более возрастающего производства молока;

... - для компактного и рационального размещения оборудования необходимы быстросборные из облегченных конструкций производственные павильоны, позволяющие обеспечить непрерывный производственный процесс в зимний период при наибольших отрицательных температурах.

Однако при разумном государственном кредитовании научных разработок и производства вышеперечисленного строительного и технологического оборудования есть уверенность в том, что резкое возрастание производства сахара и попутное увеличение производства молока и мяса, а также появление новых рабочих мест на селе позволит в короткие сроки погасить кредиты, повысить благосостояние народа и выйти на мировые рубежи по производству сельхозпродукции предприятиями Беларуси и стать лидером на рынке продуктов питания. Запуск этой программы позволит вложить инвестиции не только в сельское хозяйство, но и в высокотехнологические разработки, а это и повышение уровня разработчиков, получение заказов на производство технологического оборудования ПП"Брестсельмаш" и других промышленных предприятий; создание подвижного спецавтотранспорта заводу МАЗ и его смежным предприятиям.

КРЕСТЬЯНСКАЯ УСАДЬБА - МУЗЕЙ В СТРУКТУРЕ КУЛЬТУРНОЙ СРЕДЫ СОВРЕМЕННОГО СЕЛА

С.А. Сергачев
БНТУ, г. Минск

Реализующейся в Беларуси Государственной программой возрождения и развития села на 2005-2010 годы предусматриваются комплексные мероприятия по сохранению и развитию традиционной культуры регионов /1/, в том числе и предложения использовать наиболее значимые сельские исторические усадьбы для создания музеев под открытым небом /2/.

Эта идея представляется весьма актуальной по следующим причинам:

1. Информативность. Архитектурная среда села обладает сильнейшим информационным потенциалом и формируется в соответствии с особенностями сельскохозяйственного производства в данной местности, приемами организации среды в местных природно-климатических условиях и т.д. Народные знания, заключенные в архитектуре прошлых времен, несмотря на социально-экономические изменения и технический прогресс, оказываются, как показывает практика, полезными для формирования грамотной и духовно богатой современной личности.

2. Обогащение архитектурной среды. Произведения народной архитектуры с их выраженными региональными особенностями обладают высокой степенью эмоциональности и могут существенно расширить арсенал средств формирования выразительной и индивидуальной застройки агрогородка.

3. Сохранение историко-культурного наследия. Крестьянская усадьба-музей станет местом хранения памятников этнографии, истории, декоративно-прикладного искусства, которые могут исчезнуть. Эти собрания будут особенно интересны, потому что имеют местный подтекст, так как связаны с жизнью и деятельностью односельчан. В этих усадьбах - музеях (своеобразных усадьбах памяти) представится возможность собрать и сохранить сведения именно о местных мастерах и наиболее известных земляках. Кроме того, удастся сохранить и произведения народной архитектуры, причем на месте их создания.

4. Культурно-просветительная работа. Подобная усадьба - музей может содействовать значительному расширению форм культурно-просветительной работы и самодеятельного искусства, так как историческая среда, да еще обладающая художественной выразительностью, - не только прекрасный фон для любых театрализованных представлений, но всегда – и сильнейший импульс для игры воображения и развития творчества.

5. Гармония среды обитания. Использование части старых, имеющих историко-художественную ценность, строений (некоторые из них сейчас просто брошены на произвол судьбы) в качестве элементов музейной экспозиции, а это значит с безусловным благоустройством прилегающей территории, соответствующим качеством работ будет совпадать с общими усилиями по наведению порядка на земле – комплексом выполняемых в республике мероприятий, основная цель которых – формирование эстетически комфортной среды обитания.

Показательным примером подобного решения, удачно вошедшего в структуру современной сельской застройки, является получивший широкую известность музей, созданный в начале 1980-х гг. в д. Гудевичи Мостовского района /3/. Основой его стала хата первой половины XIX в., перевезенная из соседней деревни Семеренки, - типичный образец крестьянского жилья этого региона. Хранящиеся в ней коллекции этнографических экспонатов и историче-

ских документов раскрывают особенности быта местных жителей, рассказывают об историческом прошлом края, о писателях и поэтах, жизнь и творчество которых были связаны этим уголком Беларуси. Музейный комплекс, в основе которого интересный архитектурный объект, стал одним из самых привлекательных уголков деревни.

1. Малков И.Г., Малков И.И. О некоторых вопросах архитектурно-строительного формирования агрогородков // Архитектура и строительство, № 4, 2005.
2. Государственная программа возрождения и развития села на 2005-2010 годы.
3. Сергачев С.А. Белорусское народное зодчество. – Мн., 1992. С. 212-213.

РЕГИОНАЛЬНЫЕ АСПЕКТЫ СЕЛЬСКОЙ АРХИТЕКТУРЫ И СОВРЕМЕННОСТЬ

С.А. Сергачев, Марахатта Пуне Сагар
БНТУ, г. Минск

Творчество народа в сфере строительства нередко поднималось на высокий уровень искусства, занимая прочное место в общей системе народной культуры. Но в какой степени достоинства традиционного народного строительства могут быть использованы современными проектировщиками, и существует ли необходимость возврата к каким-либо региональным их проявлениям? Ответ может быть найден при анализе основных направлений формирования современной сельской архитектуры.

1. Климат в основных своих параметрах не претерпел существенных изменений, которые могли бы существенно повлиять на архитектурные формы. Но технический прогресс значительно уменьшил зависимость человека от природных условий.

2. Возвращение к традиционным строительным материалам в прежних объемах их использования невозможно. Новые материалы и новая строительная техника несут в архитектуру иные пространственные решения, конструкции и формы. Воссоздание в новых материалах архитектурных форм прошлого не согласуется с логикой развития архитектуры. Это является существенным возражением идеям возрождения традиционных региональных форм.

3. Способы сельскохозяйственного производства за последние десятилетия существенно изменились. Новейшие технологии в животноводстве и растениеводстве – основа тех перемен, которые произошли в конструктивных решениях (функциональных, технологических и т.д.), что соответственно отразилось на формах сооружений, прежде всего производственных. Изменения происходят значительно быстрее, чем идет процесс амортизации зданий. Помимо роста кубатуры зданий, а это предопределяется функциональными процессами, используются композиционные приемы на основе форм (значительные плоскости стен, плоские покрытия и др.), которые не имеют аналогов в народной архитектуре.

4. Однако по-прежнему сохраняется характер тесной связи архитектуры с природным окружением. По-прежнему высока степень участия человека в формировании среды для себя и своей семьи, а это значит и реализации решений достаточно индивидуализированных, отличающихся от типовых. А за этим стоит многовековой опыт формирования среды в конкретных природно-климатических исторических и социально-экономических условиях отдельных регионов и местностей /1/.

5. Этот же многовековой опыт - основа духовной культуры народа, которая нашла выражение не только в своих специфических проявлениях (особенности быта, язык, народные знания, фольклор и т.д.), но и в соответствующих архитектурных формах и приемах /2/. Парадокс сегодняшней архитектурной практики состоит в том, что нарастающая глобализация процессов неизбежно сталкивается с анализом опыта архитектурного творчества, которое все больше ориентируется на осознание, поддержание и развитие местных, региональных особенностей, качеств и характеристик. Все более устанавливающаяся в мире демократическая концепция человека как субъекта средообразования, то есть не только как субъекта, формирующего среду, но и реагирующего на ее воздействия, начинает существенно влиять на смысл самой архитектуры. Пространство для жизни из среды, в которой господствуют, прежде всего, функциональные основы, все более превращается в пространство, формирующееся на основе выявления потенциальных, скрытых или уже забытых значений. В этом смысле основы народной архитектуры, в которой всегда была гармония между самой средой и процессами ее формирования, и ее региональные аспекты являются одним из резервов толкования архитектуры, обеспечивающей оптимальное сочетание глобального и повседневного в жизни совершенно конкретного человека, живущего в конкретном месте.

1. Сергачев С.А. Народное зодчество Беларуси как система "природа – общество – архитектура" // Архитектурные тетради. Вып. 1, 2004. Современные проблемы архитектуры и стратегия архитектурного образования; Сб. науч. тр./ Бел. нац. технич. ун-т; архитектурный факультет; Ред. кол.: Иодо И.А. (гл. ред.) и др. – Мн.: "Юнимедиа", 2004. – С. 185 – 189.

2. Сергачев С.А. Архитектурно-художественные традиции народного зодчества в современном строительстве // Строительство и архитектура Белоруссии. – 1985. - № 2. – С. 36-39.

АКТИВИЗАЦИЯ КОМПОЗИЦИОННЫХ ПРИЕМОВ СОВРЕМЕННОЙ СЕЛЬСКОЙ АРХИТЕКТУРЫ

В.М. Миронов
БНТУ, г. Минск

Принципы формирования сельского населенного пункта, в т.ч. и композиционные, во многом такие же, как и в крупном населенном пункте - городе. В композиционном построении села можно выделить 3 взаимосвязанных уровня: *композиции улицы – композиции группы домов – композиции усадьбы*.

Но одним из специфических признаков архитектуры села является мелкий масштабный строй, формируемый малозэтажной застройкой. В связи с этим особую роль играет архитектурная деталь. С ее помощью формируются такие характеристики среды, как:

- масштаб;
- силуэт;
- законченность архитектурного целого;
- дух, оригинальность, индивидуальность.

Кроме того, деталь продолжает нести важную информационную нагрузку, выделяя определенные функции. Например, на уровне композиции усадьбы – элементы въездных и входных групп и т.п.

Еще одной специфической чертой, особенно новой сельской архитектуры, является определенная одинаковость разных селений и однообразность их застройки (типология, этажность, габариты, конструкция и материал). Более разнообразные по сравнению с новыми давно «живущие» села. Похожие объ-

емы домов творчески доработаны самими жителями (многообразие деталировки, резных элементов, цветовых решений и т.п.).

Сегодня, в рамках государственной политики, проводятся мероприятия по возрождению и развитию белорусского села. Один из важных пунктов программы – создание агрогородков. Этот новый тип поселения предполагает ряд новых подходов (более социально и функционально развитая структура сел, автономность и т.п.). В новом строительстве применяются, зачастую, типовые проекты с небольшими изменениями. Например, в поселке «Урожайный» под Минском (2005 г. стр.) селитебная зона расширена за счет строительства 11 новых домов, на основе 3 типовых проектов, имеющих минимальные изменения.

Применение типовых решений в новом строительстве неизбежно. Однако они должны удовлетворять как современным функциональным характеристикам, так и эстетическим. Необходим творческий подход к модификации различных элементов:

- кровля (форма, материал, цвет);
- крыльца (конфигурация);
- окна (рисунок переплетов, цвет);
- форма труб и воздуховодов.

Индивидуальный подход к разработке архитектурной детали – довольно простой способ для создания оригинального облика как поселка в целом, так и отдельных зданий.

Кроме того, применение, в ближайшем будущем, энергоэффективных технологий (накопители солнечного тепла, ветряные генераторы и т.п.), а также внедрение в структуру села новых типов зданий (нетипичных) будет также содействовать активизации композиционных приемов. Можно предвидеть, в связи с этим, и использование технических деталей, органично входящих в общее композиционное решение.

Комплексный подход к архитектуре села, учитывающий как основные функциональные требования, так и композиционные, творческая переработка традиционных решений под современные задачи, индивидуальный подход позволят не только «оживить», но и найти каждому новому поселению определенный образ, сформировать собственный неповторимый дух.

Литература:

1. Борисовский Г.Б. Автореферат диссертации кандидата архитектуры: Проблемы архитектурной детали, 1985. - 55с.
2. Иконников А.В. Основы архитектурной композиции. - М.: Стройиздат, 1971. -225с.
3. Кириллова Л. И. Масштабность в архитектуре. - М.: Стройиздат, 1961. -125с.

ДРАЎЛЯНАЯ АРХІТЭКТУРНАЯ РАЗЬБА СЯДЗІБНАГА ДОМА ПАЎДНЁВА-ЎСХОДНЯЯ БЕЛАРУСІ: ПРАБЛЕМЫ ВЫВУЧЭННЯ

Я.Р. Маликаў
БДУТ, г.Гомель

Забудова беларускіх вёсак у сёняшні час вядзецца сядзібнымі дамамі. Іх архітэктурнае рашэнне набывае вырашальную ролю ў стварэнні прывабнага вобліка населенага пункта ў цэлым. Выкарыстанне драўляных элементаў з дэкаратыўнай разьбой на фасадах сядзібных дамоў мае старажытную традыцыю. У дадзеным артыкуле аўтарам асветлены вытокі ўзнікнення і развіцця традыцыі драўлянай дэкаратыўнай разьбы на тэрыторыі паўднёва-ўсходняй Беларусі.

Тэма драўлянай дамавой разьбы паўднёва-ўсходняй Беларусі з'яўляецца адной з малавывучаных старонак гісторыі народнай архітэктуры Беларусі. Як правіла даследчыкі адзначаюць наяўнасць на Гомельшчыне "яркага, насычанага разьбянога дэкору", а таксама "багацце міфалагічнага і сімвалічнага зместу сюжэтаў народнай архітэктурнай разьбы"¹. Але ніводнай працы, прысвечанай уласна беларускай архітэктурнай разьбе, яе структуры, паходжанню і сімволіцы ў рэспубліцы апублікавана не было. Пры гэтым тэма беларускай народнай драўлянай архітэктурнай разьбы настолькі глабальная і ўсеабдымная, што, акрамя ўласна архітэктуры, закранае галіны мастацтвазнаўства, міфалогіі, археалогіі, псіхалогіі, міжэтнічных і міжкультурных уплываў, асноваў этнічнага менталітэту. Толькі такі, шырокі міждысцыплінарны падыход, дазволіць аб'ектыўна вывучыць сутнасць, паходжанне і ўплыў народнага архітэктурнага дэкара і ягонай сімволікі на жыццё старажытных і сучасных людзей. А таксама вызначыць ягонае месца на сёняшнім этапе развіцця беларускай архітэктуры.

Традыцыі архітэктурнай разьбы ў паўднёвай і ўсходняй Беларусі

Даследчыкі беларускай народнай архітэктуры адзінадушна адзначаюць, што драўляны разьбяны дэкор распаўсюджаны на ўсходзе і поўдні Беларусі. У гэты ж час далей на захад памеры і колькасць дамавой разьбы змяншаюцца, больш характэрным становіцца аздабленне дамоў пластычнай апрацоўкай канструкцый, шалываннем і рознакаляровай афарбоўкай². Усе даследчыкі пагаджаюцца, што паўднёва-ўсходняя Беларусь – рэгіён распаўсюджання найбольш яркага, насычанага разьбянога дэкара.

Паўднёва-ўсходняя традыцыя дамавой разьбы вызначаецца шырокім распаўсюджаннем прапільных карункаў, і ў асноўным ахоплівае тэрыторыю Гомельскага, Добрушкага, Чачэрскага і Веткаўскага раёнаў, на поўдні пераходзячы мяжу паўночнай Чарнігаўшчыны (Дабранка), на ўсходзе – мяжу з паўднёва-заходняй Браншчынай (Злынка, Клінцы, Навазыбкаў), на захадзе дасягаючы Рэчыцы, на поўначы – Жлобіна (пры гэтым пераважна частка дамавой разьбы г.Жлобіна адносіцца да іншай, асіповіцка-бабруйскай традыцыі).

Акрамя паўднёва-ўсходняй, на Беларусі выдзяляюцца яшчэ некалькі рэгіянальных традыцый дэкаратыўнай дамавой разьбы. Палеская – характарызуецца наяўнасцю вялікіх салярных сімвалаў на фронтонах і ахоплівае арэал прыблізна ў межах Жыткавіцкага, Столінскага і Лунінецкага раёнаў. Асіповіцка-бабруйская – вызначаецца шырокім распаўсюджаннем ліштваў, аздабленых дэкарам на аснове геаметрычных кампазіцый барочнага і класіцыстычнага характара, ахоплівае тэрыторыю Бабруйскага, Асіповіцкага раёнаў, даходзячы на паўднёвым захадзе – да Акцябрскага раёна, на поўдні – да Жлобіна.

Паходжанне традыцыі і яе сувязі з займаемай тэрыторыяй

Першае пытанне, якое турбуе даследчыкаў народнай архітэктуры Беларусі – прычыны ўзнікнення і распаўсюджання традыцыі драўлянай архітэктурнай разьбы толькі на поўдні і ўсходзе Беларусі, і чым абумоўлены яе найбольшы росквіт менавіта ў паўднёва-ўсходніх раёнах Гомельшчыны.

Значная колькасць даследчыкаў³, такую "прывязанасць" дэкаратыўнай дамавой разьбы тлумачыць блізкасцю да Расіі, традыцыі дамавой разьбы якой добра

¹ Локотка А.І. Пад стрэхамі прашчураў. - Мн. 1995, с. 280, 259.

² Локотка А.І. Пад стрэхамі прашчураў. - Мн. 1995, с. 276.

³ Беларуская народная архітэктурная разьба. - Альбом. Мн., 1958; Локотко А.И. Белорусское народное зодчество. - Мн. 1991; Трацевский В.В. История архитектуры народного жилища Белоруссии. Мн., 1985 і інш.

асветлены ў навуковай літаратуры⁴. Але чамусці ніхто з даследчыкаў не звяртаў увагі, што на памежжы з Беларуссю традыцыя драўлянай дамавой разьбы характэрна толькі для некалькіх раёнаў паўднёва-заходняй Браншчыны – у першую чаргу Навазыбкаўскага, Злынкаўскага, Клінцоўскага⁵, а таксама для Рэпкінскага, Гараднянскага, Чарнігаўскага і суседніх раёнаў паўночнай Чарнігаўшчыны. Такім чынам, адзначаная тэрыторыя сумежа трох краін утварае свой лакальны арэал, народны дэкор якога вызначаецца шырокім ужываннем прапільнай разьбы. У гэты ж час узнікненне асаблівасцяў у развіцці архітэктуры і мастацтва паўднёва-заходніх раёнаў Браншчыны расійскія даследчыкі непасрэдна звязваюць з іх уваходжаннем у XVII стагоддзі ў склад Рэчы Паспалітай⁶.

Такая акалічнасць тлумачыцца тым, што менавіта ў 1-ай палове XVII ст. (калі ўзгаданыя тэрыторыі ўваходзілі ў склад ВКЛ – усходняй часткі Рэчы Паспалітай) з Заходняй Еўропы праз Польшчу і Кенігсберг у Вялікае княства прыходзіць традыцыя аб'ёмнай разьбы і іншыя дасягненні барочнага мастацтва. Праваслаўнае насельніцтва ўсходу ВКЛ, праз безпасрэднае суседства з каталікамі і высокі ўзровень уключанасці ў агульнаеўрапейскія эканамічныя і культурныя сувязі, талерантна ставілася да новых барочных уплываў і ахвотна іх пераймала, у тым ліку і аб'ёмную разьбу. На гэта ўказваюць шматлікія факты, напрыклад будаўніцтва ў Магілёве ў 1669-72 гг. барочнай праваслаўнай Мікалаеўскай царквы, інтэр'ер якой аздоблены цудоўным іканастасам, выкананым у тэхніцы аб'ёмнай барочнай разьбы. У гэты ж час на тэрыторыі Маскоўскай дзяржавы духавенства і ўлады былі значна больш кансерватыўнымі і разнастайнымі спосабамі імкнуліся не дапусціць “лацінства” – заходнеўрапейскага культурнага ўплыву на жыццё сваёй дзяржавы. У 1654 годзе да Маскоўскай Русі (разам з Левабярэжнай Украінай) адыйшлі ўсходнія тэрыторыі адзначанага рэгіёну, уключаючы гарады Старадубам, Мгінам, Почапам і інш. У 2-ой палове-канцы XVII ст. барочныя традыцыі шырока распаўсюджваюцца па Маскоўскай дзяржаве праз шматлікую эміграцыю майстроў-рамеснікаў з Беларусі (дзе дабраахвотную, а дзе і прымусовую), а таксама з Украіны. Але тэрыторыі вывучаемага намі рэгіёна, яшчэ будучы ў складзе ВКЛ-Рэчы Паспалітай, ужо зведалі ранні барочны культурны ўплыў і таму захавалі яго на шмат глыбей ў адметнасцях сваёй мясцовай культуры, будучы ўжо ў складзе іншай дзяржавы.

Канешне, нельга ўвогуле адмаўляць саму магчымасць культурнага ўплыву архітэктурных традыцый Расіі на беларускіх майстроў. Але наяўнасць на Беларусі некалькіх вялікіх рэгіянальных традыцый архітэктурнага дэкару, строга акрэсленых тэрытарыяльна і моцна адрозных паміж сабой канструктыўна, сведчыць аб іх спрадвечнасці (аўтахтоннасці) для займаемых тэрыторый.

З іншага боку, праведзеныя намі палявыя даследванні 1995-2005 гг. сведчаць, што лакальная традыцыя прапільнай дамавой разьбы ў значнай меры супадае з межамі Гомельскай губерні 1924-26-х гг. (напярэдадні далучэння заходніх раёнаў – Гомельскага і Рэчыцкага ў склад Савецкай Беларусі, у той час як усходнія – Навазыбкаўскі, Старадубскі і Клінцоўскі, засталіся ў складзе РСФСР).

⁴ Колчин Б. А. Новгородские древности. Резное дерево. - М. 1971; Круглова О. Русская народная резьба и роспись по дереву. - М.1983; Рождественская С.Б. Русская народная традиция в современном обществе: архитектурный декор и художественные промыслы. М.1981; Рыбаков Б.А. Язычество древних славян. - М.1981; Рыбаков Б.А. Язычество Древней Руси. - М. 1988; Скворцов А.И. Русская народная пропильная резьба. - Л.1984 і інш.

⁵ Свод памятников архитектуры и монументального искусства России. Брянская область. - М., 1998, с. 57.

⁶ Свод памятников архитектуры и монументального искусства России. Брянская область. - М., 1998, с. 11.

Более за тое, калі Гомельская губернія 1924-26 гг. з'яўляецца досыць штучным адміністрацыйным утварэннем, якое мала ўлічвала этнаграфічныя межы, дык з упэўненасцю можна сцвярджаць, што адназначныя межы тэрыторыі паўднёва-усходняй традыцыі драўлянай дамавой разьбы ёсць амаль цалкам супадаюць з межамі Гомельскага рэгіянальнага рынку 2-ой паловы XIX-пач. XX ст. (які ў сваю чаргу ахопліваў і тэрыторыі паўночнай Чарнігаўшчыны, а таксама сучасных Брагінскага, Хойніцкага, Калінкавіцкага, Жлобінскага і інш. раёнаў). Пачатак фарміравання ж гэтага рэгіянальнага рынку ўзыходзіць яшчэ да часоў сярэднявечча, калі Гомель быў цэнтрам аднайменнага староства і разам з Чачэрскам – найбуйнейшым горадам Пасожжа і левабярэжнага Падняпроўя. Падкрэсліваем – лічым не выпадковым значнае супадзенне тэрыторый, займаемых традыцыйнай прапільной дамавой разьбы (паўднёва-усходняй традыцыі драўлянай дамавой разьбы), і Гомельскага рэгіянальнага рынку 2-ой паловы XIX-пач. XX ст.

Уважлівы аналіз сведчыць, што тэрыторыі, займаемыя рэгіянальнымі традыцыямі дамавой разьбы (прынамсі паўднёва-усходняй і палескай), у значнай меры супадаюць з тэрыторыямі, што займалі летапісныя плямёны радзімічаў і дрыгавічоў, хоць дакладнага супадзення межаў і няма. Падобнае супадзенне адносна геаграфічнага размежавання сюжэтаў дамавой разьбы Іванаўскай, Уладзімірскай абласцей і Яраслаўскага Паволжа (Расія) прасочвае Б.Рыбакоў, досыць аргументавана суадносічы гэтыя адрозненні са спадчынай наўгародскіх славян і фінаўграў меры⁷.

Але трэба прызнаць: 1000-800 гадоў – занадта вялікі адрэзак часу, на працягу якога сваё ўздзеянне маглі аказаць не толькі этнічныя, але і шматлікія іншыя, у тым ліку мастацка-стылёвыя ўплывы. У дадатак варта адзначыць, што межы асіповіцка-бабруйскай традыцыі дамавой разьбы адназначна не супадаюць з межамі хоць нейкага “племяннога” утварэння адпаведнага часу, і на яе ўзнікненне відаць паўплывалі нейкія іншыя чыннікі.

Сыходзячы з гэтага, дакладна можна сцвярджаць што на на сёння ў беларускай этнаграфіі сабрана яшчэ занадта мала факталагічных матэрыялаў, якія маглі б хоць неяк праясніць версію аб паходжанні лакальных традыцый драўлянай архітэктурнай разьбы 2-ой паловы XIX-XX ст. ад асаблівасцяў матэрыяльнай і духоўнай культуры тых ці іншых летапісных плямён VIII-XII ст. Але ў любым выпадку цалкам адмаўляцца ад такога “племяннога” аспекта вывучэння праблемы паходжання лакальных асаблівасцяў дамавой разьбы яшчэ рана.

Паходжанне ўласна самой з’явы народнай драўлянай дамавой разьбы, у тым ліку і на ўсходзе Беларусі

Старажытныя драўляныя архітэктурныя разьбяныя дэталі, знойдзеныя на тэрыторыі ўсходняй Еўропы адносяцца да часоў Кіеўскай Русі. XI ст. дацціраецца кавалак разьбяной ліштвы з Полацка⁸, да 1055-1422 гг. адносіцца вялікая колькасць закрылін гарадскіх дамоў старажытнага Ноўгарада⁹. Аб існаванні драўлянага разьбянога дэкору на дамах XVII ст. можна меркаваць па зместу тагачасных інвентароў, якія апісваюць разьбяныя дзверы, ліштвы і аканіцы, шляхецікіх маенткаў¹⁰. Самы вядомы будынак XVII ст., аздоблены драўлянай архітэктурнай разьбой – гэта палац расійскага цара Аляксея Міхайлавіча ў Каломенскім, пад Масквой. Палац быў аздоблены цудоўнымі барочнымі ліштвамі вокнаў, а таксама разьбянымі галерэямі, ганкамі, брамамі

⁷ Рыбаков Б.А. Язычество древней Руси. - М., 1988. С. 486-491.

⁸ Сахута Я.М. Ліштва // Этнаграфія Беларусі. - Мн., 1989. С. 293. Нажаль, малюнак гэтага фрагмента не прыведзены.

⁹ Колчин Б.А. Новгородские древности. Резное дерево. - М., 1971. С. 32-33.

¹⁰ Якимович Ю.А. Зодчество Белоруссии XVI – середины XVIIв. - Мн., 1991 С. 32, 142, 144, 130.

і іншымі аздобамі, якія цэлую зіму 1667/68 гг. выразалі беларускія майстры Клім Міхайлаў са Шклова і "старац" Арсеній з Воршы "со товарищи" Сучаснікі называлі гэты палац "восьмым цудам свету"¹¹.

З іншага боку, адкрытым застаецца пытанне наколькі можна казаць пра старажытнасць дамавой разьбы менавіта паўднёва-усходняй Беларусі, бо драўляных будынкаў аздобленых архітэктурным дэкорам, ранейшых за сярэдзіну XIX ст. не захавалася. У гэты ж час прапільная разьба даследчыкамі лічыцца адносна позняй, звязанай з вынаходніцтвам у 2-ой пал. XIX ст. стужачнай пілы (прынята лічыць, што на ранніх этапах у дамавым дэкоры пераважалі плоская і рэльефная (глухая) разьба, якую можна было зрабіць пры дапамозе нажа, сякеры, скрабка)¹².

Народнае (сялянскае) паходжанне традыцыі дамавой разьбы

У асяродку даследчыкаў народнага побыту ўжо даўно склалася меркаванне, што па свайму паходжанню драўляная дамавая разьба з'яўляецца сялянскай, і ўжо потым, з вёскі, праз сельскіх майстроў-плотнікаў, яна патрапіла ў гарады і мястэчкі. У свой час такі погляд цалкам адпавядаў "пралетарска-сялянскаму" падыходу да вывучэння драўлянага дойлідства, паводле якога навукоўцы вывучалі выключна сельскую архітэктурную, як адлюстраванне адзіных сапраўдных народных каранёў. Гэта дазволіла глыбока даследваць сельскае будаўніцтва, але з іншага боку, пакінула па-за ўвагай не менш цікавае местачковае і гарадское драўлянае сядзібнае дойлідства.

Своеасабліва сць народнай архітэктурнай разьбы на Беларусі заключаецца ў тым, што па свайму паходжанню яна з'яўляецца местачковай, а не вясковай (мястэчкі – населеныя пункты, што адрозніваліся ад вёскі наяўнасцю гандля і рамяства як сталых заняткаў значнай часткі жыхароў, а ад горада – меншымі памерамі і аграрнымі заняткамі асноўнай часткі насельніцтва). Шматлікія гістарычныя матэрыялы падаюць, што ў XVII-XVIII ст. архітэктурнай разьбой аддабляліся жылыя будынкі заможных слаёў насельніцтва – мяшчан і шляхты. Этанграфічныя матэрыялы другой паловы XIX – пачатку XX ст. сведчаць, што найбольш яркі разьбяны дэкор з дасканала распрацаванай сістэмай элементаў, сустрэкаецца ў сядзібным дойлідстве мястэчак і гарадоў, у той час як адначасова з імі матэрыялы сельскага разьбянога дэбору, хоць і маюць аднолькавыя з местачковымі матывы разьбы, але з'яўляюцца больш сціплымі (у асноўным аздоблены толькі вокны). Прычына гэтага верагодна хаваецца ў больш заможным узроўні жыцця мяшчан і шляхты. І з гэтым нельга не пагадзіцца, бо цяжка ўявіць разьбяную ліштву на валакавым вакне курной сялянскай хаты XVII-XVIII ст., у той час як у гарадах гэтага часу актыўна прымянялі шкляныя вокны, якія зачыняліся драўлянымі аканіцамі.

Але таксама нельга не прызнаць таго факта, што матывы і семантыка разьбянога дамавога дэбору знаходзяць найбольш адпаведнасцяў менавіта ў матэрыялах вясковага фальклора і ткацтва. Справа тут відаць у тым, што ў майстры, выразаючы драўляную аздобу дамоў, адлюстроўвалі ў ёй тую дэкаратыўную і светапоглядную сістэму, якая была здаўна характэрна для дадзенай мясцовасці і ўспрынялася імі яшчэ ў дзяцінстве, на ўзроўні архетыпаў. Па сваёй сутнасці гэта традыцыйны светапогляд (менталітэт), з уласцівымі толькі яму матывамі, міфалагічнымі сімваламі, персанажамі і сродкамі выяўлення. Гэты светапогляд перадаецца з пакалення ў пакаленне праз традыцыйны побыт, святы, абрады, фальклор, працоўныя навыкі, архітэктурныя збудаванні і

¹¹ Сахта Я.М. Народная разьба па дрэву. - Мн. 1978, с. 5.

¹² Родной дом. Культура резного украшения современного дома в Гомельской области. - Гомель. 1999. с. 5.

інш. У XX стагоддзі горад, як месца скрыжавання, канцэнтрацыі і насаджэння разнастайных навейшых ідэяў, найменш захаваў той традыцыйны народны светлагляд, уласцівы асноўнай масе насельніцтва яшчэ ў канцы XIX – пачатку XX ст. У гэты ж час больш кансерватыўная вёска, з яе традыцыйным сялянскім укладам жыцця, які амаль не мяняўся на працягу стагоддзяў, здолела захаваць традыцыйны светлагляд нават да другой паловы XX ст. Таму ў значнай меры менавіта вясковыя фальклор і ткацтва з’яўляюцца “ключыкам” для разумення сэнса драўлянай архітэктурнай разьбы.

Сучаснае становішча дамавой разьбы ў сядзібным будаўніцтве паўднёва-усходняй Беларусі

Пасля вайны, у 1950-80-я гг., у дэкаратыўнай дамавой разьбе адбыліся значныя змены. З вялікай доляй упэўненасці можна сцвярджаць, што перадаваемая майстрамі старая традыцыя ў значнай меры перарвалася. Прыклады дамоў з разьбоў засталіся, але сэнсавае напэўненне разьбы згубілася. Пасляваенныя майстры, у асноўным працягваючы папярэднюю традыцыю, паступова губляюць пачуццё меры і рытма, якія так адрознівалі ўсю даваенную разьбу. Дэкаратыўнае ўбранства пераносіцца ў асноўным на ліштву, і гэта амаль адзіная сфера, дзе дэкор развіваецца. Широка выкарыстоўваецца шалёўка і рознакаляровая афарбоўка, разьба часта размяшчаецца ў нехарактэрных для яе месцах. У гэты час назіраецца дзве асноўныя тэндэнцыі, якія ў асобных выпадках могуць аб’ядноўвацца, нават на адным доме.

Першая – у галоўных рысах працягваецца старая даваенная традыцыя з выкарыстаннем тых жа матываў, аднак з дэфармацыяй маштабнасці разьбы і яе асобных элементаў у суадносінах да ўсяго дома. Лініі дэталю станавяцца больш тонкімі, плаўнымі і строга сіметрычнымі, што надало дэкору некаторую штучнасць, халоднасць і адчужанасць ад наваколля. Акцэнт робіцца на сюжэты – яны значна ўскладняюцца і здрабняюцца, выявы дасканала прапрацоўваюцца, з’яўляюцца новыя матывы (пяціканцовыя зоркі, самалёты і т.п.). Назіраецца відавочная масавае перавага двух-трох сюжэтаў (шаблонаў) на ўвесь населены пункт.

Другая тэндэнцыя – у дамавой разьбе адбываецца паступовая дыферэнцыяцыя сюжэтаў і іх спрашчэнне да нейкага абсурднага набору геаметрычных матываў і знакаў, якія не нясуць нейкай канкрэтнай ідэі, а проста запаўняюць свабодныя месцы. Часта такая разьба характарызуецца наспех зробленым неясным выкананнем і абсалютнай нечытэльнасцю сюжэтаў. Навідавоку паступовая нівеліроўка і выраджэнне дэкора, падмена глыбокіх ідэяў, якія першапачаткова ён нёс, знешняй прывабнасцю. Назіраецца з’ява “дэкор дзеля дэкору”. З’яўляюцца дэталі і сюжэты, ўзятыя з масавых цэнтральных часопісаў, нехарактэрныя для мясцовай традыцыі. Можна сцвярджаць, што гэта ўжо не развіццё традыцыі, а яе дэкаданс. Складваецца ўраджанне, што творчы патэнцыял майстроў так незапатрабаваны грамадствам, што яны, каб хоць неяк самарэалізавацца, укладваюць сваю энэргію ў кожны сантыметр апрацоўваемай дошкі, не адчуваючы меры і не ведаючы мясцовых традыцый. Відаць такі падыход павялічвае каштоўнасць зробленай працы ў вачах саміх выканаўцаў, але пазбаўляе цэльнасці ўспрымання ўсяго дома.

З 1990-х гадоў драўляная архітэктурна, а разам з ёй і дамавы разьбыны дэкор, хуткімі тэмпамі выцясняюцца цагляным будаўніцтвам і рознымі новамоднымі пластыкавымі матэрыяламі. Гэта нясе вялізную пагрозу далейшаму існаванню вызначальнай рысы архітэктурна сядзібнага дома ўсходняй Беларусі – унікальнай старажытнай традыцыі драўлянага дамавога дэкору.

На наш погляд, сітуацыю можа змяніць прыняцце наступных мераў:

- Глыбокае і рознабаковае вывучэнне традыцый дамавой разьбы на тэрыторыі Беларусі і суседніх памежных тэрыторыях;

- Захаванне ў натуральным асяродку найбольш унікальных дамоў з прыкладамі драўлянай архітэктурнай разьбы і стварэнне на іх аснове разнастайных турыстычных аб'ектаў і маршрутаў (скансэнзаў і т.п.);
- Шырокае вывучэнне і ўкараненне ў будаўнічую практыку традыцый беларускай дамавой разьбы (з захаваннем рэгіянальных асаблівасцяў) на разнастайных архітэктурных і мастацкіх аддзяленнях навучальных устаноў Беларусі.

НЕКОТОРЫЕ ПРОБЛЕМЫ ФОРМИРОВАНИЯ ФЕРМЕРСКОГО СЕКТОРА ЭКОНОМИКИ БЕЛАРУСИ

Н.Б. Нестерович

Старший научный сотрудник института истории НАН Беларуси

Крестьянские хозяйства, семейная ферма – наиболее распространенная форма сельскохозяйственного предприятия в развитых капиталистических странах. Фермерские хозяйства в этих странах составляют основу сельскохозяйственного производства. В Беларуси же, вставшей в начале 90-х годов на путь рыночного реформирования своей экономики, процесс формирования фермерского сектора идет крайне медленно и нестабильно. Если в 1991 г., когда в республике был принят Закон «О крестьянском (фермерском) хозяйстве», насчитывалось 84 таких хозяйства, и к 1996 г. их количество возросло до 3029, то к 2005 г. оно сократилось до 2493. Доля фермерских хозяйств в общем объеме производства сельскохозяйственной продукции остается незначительной и составляет около 1,5%.

Такой невысокий уровень развития фермерства в Беларуси свидетельствует о наличии серьезных проблем. Одной из них является формирование единой политики государственного регулирования в сфере фермерства.

В настоящее время наблюдается, например, правовая несогласованность в регулировании земельных отношений при осуществлении производственной деятельности фермерским хозяйством. Суть ее заключается в том, что согласно Закону «О крестьянском (фермерском) хозяйстве» земельный участок предоставляется на определенном праве главе крестьянского (фермерского) хозяйства, т. е. физическому лицу, а использует участок юридическое лицо – крестьянское (фермерское) хозяйство. При этом у последнего не возникает ни прав, ни обязанностей в отношении используемого земельного участка. Следовательно, вся полнота ответственности за его использование возлагается на юридическое лицо, в то время как извлечение полезных качеств из земельного участка осуществляется юридическим лицом.

Следует отметить также имеющуюся законодательную несостыковку в определении размеров земельных участков, предоставляемых для ведения фермерского хозяйства. В соответствии с Законом «О крестьянском (фермерском) хозяйстве» они составляют до 50 га, а согласно Кодексу Республики Беларусь о земле – 100 га, что может порождать двойственные подходы, произвол государственных чиновников, ведающих выделением земельных участков. Кроме того, законодателю следовало бы учесть, что ограничительный порог даже в 100 га не является оптимальным, поскольку мировой опыт свидетельствует, что чем крупнее фермерское хозяйство, тем оно эффективнее (например, в США мелкие фермы, составлявшие в 1997 – 1998 г. 51,2% всех ферм, давали лишь 2,8% валового дохода сельского хозяйства, а самые крупные, которые имели земельные участки площадью свыше 2024 га и составляли только 0,9% всех ферм, -

48,8% валового дохода). Тем более, что такая зависимость между размерами фермерских хозяйств и их эффективностью подтверждается и практикой их функционирования в нашей республике.

Существенным препятствием для развития фермерства в Беларуси является не только недостаточная полнота правового регулирования, пробелы, противоречивость действующих норм законодательства, но и отсутствие первоначально обещанной массивной государственной помощи. Так, из республиканского бюджета, за счет средств которого формируется Фонд государственной поддержки крестьянских (фермерских) хозяйств, в 2001 г. было запланировано выделить на их развитие 526 млн. руб., а фактически освоено 386 млн. руб.; в 2002 г. – соответственно 534 и 299 млн. руб. Совокупный размер государственной поддержки для крестьянских (фермерских) хозяйств в расчете на 1 га сельскохозяйственных угодий в последние годы составляет менее 2 долларов США, в то время как для сельскохозяйственных организаций в 2003 г. превысил 100 долларов США.

Наряду с несовершенством организационно-правовой базы, отсутствием существенной поддержки государства есть и более глубокая причина стагнации процесса формирования белорусского фермерства. Мелкие фермерские хозяйства, которые сегодня в республике преобладают, оказываются не конкурентными с крупными хозяйствами в плане доступа к рыночной инфраструктуре. Перерабатывающие предприятия и заготовители в большинстве случаев предпочитают иметь дело с более крупными производителями, так как материальные издержки и риски в этом случае ниже. Более крупные поставщики сырья, как правило, получают более высокую цену от заготовителей. Другими словами, традиционно крупные структуры бывшего советского Агропромышленного комплекса (АПК), обеспечивающие поступление продукции от сельхозпроизводителя к конечному потребителю, не приспособлены к работе с мелким производителем.

В развитых экономиках, где сектор АПК, доводящий продукт фермерского труда до конечного потребителя, также сильно концентрирован сегодня, в ходе эволюционного развития этого сектора сформировался разветвленный и многоярусный слой посредников. Эти посредники обеспечивают структурное соответствие предложения относительно мелких фермерских хозяйств, с одной стороны, и спроса крупного бизнеса в пищевой промышленности, с другой. В переходных условиях в Беларуси быстрым решением проблемы могло бы стать развитие фермерской кооперации, которая взяла бы на себя посреднические функции и уравняла конкурентоспособность семейных хозяйств и крупных сельскохозяйственных предприятий. Однако в силу социальных, экономических, психологических и правовых причин кооперация в Беларуси практически не развивается.

Литература

1. Боев В.Р., Румянцева Е.Е., Дадалко В.А. Продовольственная безопасность СНГ: выбор альтернативы на пороге XXI века. М. – Мн., 1998.
2. Жудро М. Фермерские университеты США и Германии // Белорусское сельское хозяйство. 2002. № 4.
3. Казакевич А. Развитие и состояние фермерских хозяйств в условиях государственного регулирования и совершенствования АПК Беларуси // Государственное регулирование и рыночное развитие агропромышленного комплекса (Материалы V Международной научно-практической конференции). - Мн., 2004.
4. Котковец Н.Н., Шпак А.П., Казакевич А.В. Фермерство в Беларуси и его становление // Белорусское сельское хозяйство. 2005. № 1.

СОВРЕМЕННЫЕ ПРОБЛЕМЫ И ПЕРСПЕКТИВЫ РАЗВИТИЯ ФЕРМЕРСТВА В РЕСПУБЛИКЕ БЕЛАРУСЬ

А. В. Колмыков

УО «Белорусская государственная сельскохозяйственная академия», г. Горки

Процесс развития малых сельскохозяйственных предприятий, основанных на личном труде членов семьи, продолжается. Однако их образование, выбор специализации, установление размеров землепользования и размещение на территории происходят зачастую без должного обоснования, учета природных, экономических, социальных и других условий, предопределяющих, в конечном счете, эффективность этого мероприятия. Созданные крестьянские хозяйства во многих случаях породили недостатки в землепользованиях сельскохозяйственных организаций в виде вкрапливаний, вклиниваний, чересполосицы и т.д. Анализ и социально-экономическая оценка всех этих моментов важны и необходимы для выработки четкой экономической политики в вопросе создания и видения перспектив развития крестьянских хозяйств.

В результате исследований установлено, что в период с 1991 по 2005 г. в Республике Беларусь было организовано более 5 тыс. крестьянских хозяйств, из которых 2318 функционируют в настоящее время [1].

Процесс создания крестьянских (фермерских) хозяйств в республике протекает неравномерно. Наибольший рост численности хозяйств наблюдался до 1996 года, когда их количество составило 3026. В последующие годы имеет место некоторое их сокращение. Только в Брестской области, начиная с 1991 года, сохранилась тенденция ежегодного роста крестьянских хозяйств. Здесь их образовано 486 или около 21% от общего числа крестьянских хозяйств республики.

В настоящее время (на 1.01. 2005 г.) крестьянские хозяйства республики занимают площадь 171,2 тыс. га, в том числе 148,9 тыс. га сельскохозяйственных и 103,0 тыс. га пахотных земель [1,2]. Средняя площадь крестьянских хозяйств в республике с 1991 по 2005 год возросла в 3,2 раза с 23,1 до 73,8 га. Увеличились хозяйства по площади сельскохозяйственных и пахотных земель в 3,4 и 3,1 раза, соответственно с 19,0 до 64,2 га и с 14,1 до 44,4 га. Наиболее крупные по земельной площади хозяйства находятся в Витебской области, средний их размер 120,6 га, а наиболее мелкие в Минской области – 38,2 га.

В среднем семья фермера состоит из 4 человек и имеет 2-3 трудоспособных. В подавляющем большинстве главами хозяйств являются квалифицированные специалисты сельского хозяйства, а также животноводы, полеводы и механизаторы.

Размещены крестьянские (фермерские) хозяйства неравномерно, наибольшее их количество сосредоточено в Минской – 21,2%, Брестской – 21,2% и Витебской – 18,4% областях, а наименьшее – 12,0% в Гомельской области [1,2].

Кадастровая оценка земельных участков, предоставленных крестьянским хозяйствам для ведения производственной деятельности, в среднем составляет около 20 – 26 баллов, а плодородия почв - 22–30 баллов, что на 13–20% ниже в сравнении с показателями коллективных сельскохозяйственных организаций республики [3].

Занимая около 1,1% площади сельскохозяйственных земель республики, крестьянские хозяйства в последние годы произвели от 1,4 до 16,9% продукции земледелия коллективных сельхозорганизаций, 0,49 и 0,64 % молока и мяса.

Более половины (около 60%) крестьянских хозяйств республики имеют растениеводческое направление производства, 13% – животноводческое, 20% –

растениеводство с развитым животноводством и 6% – овощеводческое. Больше развитие животноводство получило в хозяйствах Витебской области, а овощеводство – Брестской области [1, 4, 5].

В структуре посевных площадей во всех областях республики преобладают зерновые культуры, удельный вес которых составляет от 57 до 73 %. В хозяйствах Витебской области широко распространено травосеяние.

Плотность поголовья скота на 100 га сельскохозяйственных земель в крестьянских хозяйствах республики составляет 21,2 условных головы, что в 4 раза ниже, чем в сельскохозяйственных организациях [1].

Обеспеченность трудовыми ресурсами крестьянских хозяйств в расчете на 100 га сельскохозяйственных земель составляет 12,3 трудоспособных, что несколько выше, чем в среднем по сельхозорганизациям, где этот показатель равен – 9,3 работника.

Энергетическая оснащенность крестьянских хозяйств в расчете на 100 га сельскохозяйственных земель в 1,5 раза выше, чем в коллективных сельскохозяйственных организациях, однако техника неравномерно распределяется между отдельными крестьянскими хозяйствами, часть из которых вообще ее не имеет.

Изучение практики создания крестьянских хозяйств в республике пока-зывает, что в этом процессе отсутствовала единая система формирования и размещения их землевладений на территории районов и отдельных сельскохозяйственных организаций, вследствие чего было допущено появление ряда организационно-территориальных недостатков, которые перечислены ниже.

Крестьянские хозяйства на территории районов во многих случаях размещаются чересполосно и "мозаично", вкраплены в землепользования сельскохозяйственных предприятий, что затрудняет территориальную организацию использования их земель и возможную производственную кооперацию.

Землепользования крестьянских хозяйств включают земли разного качества, а состав сельскохозяйственных угодий не всегда соответствует избранной специализации.

Крестьянские хозяйства во многих случаях размещаются вне связи с инженерными коммуникациями, пунктами сдачи сельскохозяйственной продукции, получения товаров и услуг, предприятиями по ремонту сельскохозяйственной техники, центрами культурно-бытового обслуживания и т.д.

Наряду с образованием новых хозяйств с начала земельной реформы (было организовано 5449 хозяйств) прекратили свою хозяйственную деятельность (на 1.10.2003) 2790 ранее созданных крестьянских хозяйств. Установлено, что основными причинами, способствовавшими расформированию хозяйств и изъятию у них Госактов на право владения землей в 25,9% случаев явилось бесхозяйственное использование земли, 18,4 – психологическая и профессиональная неподготовленность фермера к самостоятельному ведению хозяйства, 11,1 – переезд семьи за пределы республики, 7,4 – по состоянию здоровья фермера, 7,4 – удаленность земельных участков от постоянного места проживания городских жителей, пожелавших стать фермерами, хотя предоставленные им земли расположены вблизи деревень и имеют хорошее качество почв, 3,8 – не нашлось гарантов на получение кредитов и 26,0% случаев – семейные и другие обстоятельства. Учет и возможное устранение этих причин при организации новых крестьянских хозяйств будет способствовать более устойчивому развитию фермерства.

Для изучения динамики развития крестьянских (фермерских) хозяйств на перспективу выполнено прогнозирование их численности и площади методом математической экстраполяции. При этом принято, что основные факторы, влияющие на организацию фермерских хозяйств, останутся стабильными, а выявленные тенденции развития этой формы хозяйствования на прогнозный

период сохранятся. В качестве исходных данных для разработки прогностических моделей использованы статистические материалы о численности и площади хозяйств за период с 1990 по 2005 годы [1, 2, 4 – 6].

Установлено, что при сохранении сложившейся тенденции организации новых и прекращения частью существующих хозяйств своей деятельности общая численность крестьянских хозяйств в ближайшей перспективе (2008 г.) по республике примерно возрастет до 3000, а их площадь составит около 240,0 тыс. гектаров. Средний размер крестьянского хозяйства в республике к 2008 году увеличится до 80 га. Аналогичная тенденция роста площадей крестьянских хозяйств будет наблюдаться и по пахотным землям.

Изучение состояния и динамики числа крестьянских хозяйств республики за истекшие годы, а также зарубежного и отечественного опыта фермерства показывает, что их развитие будет идти путем организации новых хозяйств, расширения землепользований существующих, наращивания объемов товарного производства сельскохозяйственной продукции, укрепления материально-технической базы всех хозяйств, создания крестьянских кооперативов и инфраструктуры производственного и культурно-бытового обслуживания.

Выбранный в республике эволюционный путь реформирования сельского хозяйства, в процессе которого организуются и получают развитие крестьянские хозяйства, позволяет одновременно сохранить крупное общественное сельскохозяйственное производство и избежать острых кризисных явлений в аграрном секторе экономики.

ЛИТЕРАТУРА

1. Агропромышленный комплекс (Сельское хозяйство): Информ. сборн. Т. 1; Изд. 4-е / Мин. стат. и анализа Респ. Беларусь. – Минск, 2004. – 304 с.

2. Государственный земельный кадастр Республики Беларусь (по состоянию на 1 января 2004 г.) / Ком. по земельным ресурсам, геодез. и картограф. при Совмине Респ. Беларусь. – Минск, 2004. – 64 с.

3. Кадастровая оценка земель сельскохозяйственных предприятий и крестьянских (фермерских) хозяйств / Под ред. Г.И. Кузнецова, Г.М. Мороза, Н.И. Смеяна и др. – Минск: Белгипрозем, 2000. – 136 с.

4. О работе фермерских хозяйств в 1995 – 1996 годах / Матер. Гос. ком. стат. Респ. Беларусь. – Минск, 1996. – 12 с.

5. Основные показатели фермерских хозяйств по Республике Беларусь на 1 января 1998 года / Мин. стат. и анализ. Респ. Беларусь. – Минск, 1998. – 5 с.

6. Сельское хозяйство Республики Беларусь. Статистический сборник / Мин. стат. и анализ. Респ. Беларусь. – Минск, 2003. – 311 с.

РЕНОВАЦИЯ ПОМЕЩЬЯ В Д. МАЛЫЕ ЩИТНИКИ БРЕСТСКОГО Р-НА В СИСТЕМЕ СЕЛЬСКОГО РАССЕЛЕНИЯ

В.А. Воробей

УО «Брестский государственный технический университет»

Архитектурный пейзаж брестского региона неотъемлемо связан с обширными усадебно-парковыми комплексами магнатов и шляхты. На протяжении 18-19 столетий Брестчина покрылась густой сетью монументальных господских резиденций, которые имели не только архитектурно-эстетическое значение, но зачастую были культурно-просветительными центрами. Однако время и войны безжалостно опустошили некогда репрезентативные поместья, являвшиеся визитной карточкой региона.

Катаклизмы XX столетия, как никакого другого, нанесли урон дворцово-усадебной архитектуре. Мощный разрушительный удар по этой отличительной области белорусской архитектуры выпал на Первую мировую войну, которая уничтожающим смерчем пронеслась по старосветским имениям. Многочисленные поместья усадьбы превращались в казармы, полевые госпитали, временами просто становились артиллерийскими мишенями. Живописные усадебные парки были перерыты окопами, изувечены блиндажами. Максимальное сохранение и реновация усадебно-парковой среды, целенаправленное массовое использование этого типа архитектурных памятников необходимо для гармоничного культурно-эстетического развития личности и народа в целом. В первую очередь необходимо приступить к восстановлению неповторимо привлекательных старосветских имений – тех, которые еще сохранили свою архитектурно-планировочную структуру. Осталось их немного, но они есть. К одним из таких живописных уголков относится бывшее имение в д. Малые Щитники, расположенной на трассе Брест - Высокое.

Первое упоминание о Щитниках относится к XV веку. В 1602 году фольварок Щитники принадлежал Александру Госевскому, владельцу Волчина. В дальнейшем, являясь фольварком Волчина, Щитники имели общих с имением владельцев, которые часто менялись. Это Сапеги, Флеминги, Чарторыйские, Понятовские, опять Чарторыйские.

Усадьба была заложена по всей вероятности Фредериком Чарторыйским в стиле барокко, который купил в 1738 году у Станислава Понятовского Волчин вместе со Щитниками. Основной доминантой усадьбы становится храм, построенный Чарторыйским в 1742 году из кирпича как небольшой усадебный костел. В 1864 году разрушенное здание восстанавливается Франтишкой (из Толлочко), Пониквицкой (женой участника восстания 1830 – 1831 года Феликса Пониквицкого) в память о рано ушедшей из жизни дочери как православная Покровская церковь.

Компактный, прямоугольный в плане, вытянутый по продольной оси храм покрыт вальмовой крышей. Главный (западный) фасад имеет двухъярусную композицию с горизонтальными и вертикальными членениями. Он завершается фронтоном с лучковым окном и круглой люкарной и фланкируется небольшими столбиками (пинакли).

Главный вход храма решён в виде прямоугольного в плане притвора с лучковым проёмом. Его композиция повторяет решения главного фасада (фронтон с фланкирующими столбами). Боковые фасады ритмично расчленены высоко поднятыми небольшими лучковыми оконными проёмами и пилястрами на простенках. Интерьер лишён пластического декора, за исключением 2 пилястр с обеих сторон от входа и 2 лучковых ниш на алтарной стене.

В 1820 году Пониквицкие построили новый одноэтажный деревянный дом с высокой четырёхскатной крышей и портиком. Дом имел небольшую мансарду с выходом на балкон. Со строительством дома ведётся перепланировка усадьбы в пейзажных формах. Строящаяся усадьба соединялась с церковью широкой аллеей из конского каштана и липы. До сих пор сохранились одиночные деревья.

После пожара 1895 года на месте прежнего дома в начале XX века строится новый в духе эклектики. Большое каменное прямоугольное в плане здание имело боковой двухэтажный объём.

Парадный фасад был раскреплён ризалитом, парковый имел большую террасу с железной балюстрадой. На народном партере имелся чётко выраженный подъездный круг, сохранившийся с начала XIX века. Въезд выделялся тремя кирпичными пилонами с четырёхскатным завершением.

Здание усадебного дома, изменённое в послевоенное время используется под жильё. Несмотря на наслоения разных эпох и разрушения, усадьба сохранила общие черты композиции и прежние границы. Усадебный дом, большой партер, расположенный в глубине парка, в наиболее приподнятой его части. Большой круг на партере прослеживается как приподнятое ровное место перед домом. Слева во дворе находится небольшое кирпичное Е – образное в плане сооружение на высоком фундаменте из колотых валунов (используется под сарай).

За домом от террасы с балюстрадой (она не сохранилась) по лёгкому склону простирается большая поляна площадью более гектара – это боскет. В боскете, подчёркивая ось перспективы, высажена плотная посадка из ели. Далее за боскетом, на пониженной территории, была сформирована водная система. Частично прослеживается широкий кольцевой канал (ширина 4 м) и небольшой водоём, который соединялся с рекой Сорoka. В эту систему по клинообразному углублению поступала вода из боскета. От кольцевого канала ответвлён боковой канал. Он, плавно изгибаясь, пересекает восточную часть парка и завершается небольшим водоёмом в окружении старых ив.

Живописную, слегка пересечённую восточную часть усадьбы занимает пейзажный парк. Красочность парку, несмотря на запущенность, придают старые одиночные липы, грабы, каштаны.

Недалеко от храма проходит широкая (ширина 12 м) липовая аллея, с деревьями, посаженными через 10 метров в ряду. С задней стороны аллеи на приподнятой местности располагается хозяйственный двор. Среди каштанов, лип, белых акаций сохранились два старых здания. Выделяется одно из них – бывшая каретная. Она имеет размеры 40x12 м, с высокой крышей. Углы, пилястры, карниз, фронтоны искусно выложены красным кирпичом.

По составу усадебных компонентов, красочности паркового древостоя усадьба является одной из лучших на Брестчине.

Литература:

1. А.М. Кулагин. Православные храмы в Белоруссии.
2. Сбор памятников истории и культуры Белоруссии.
3. Т. Габрусь, А. Кулагин и др. «Страчаная спадчына».
4. А.Т. Федорук. Старинные усадьбы Брестчины.

ОСНОВНЫЕ НАПРАВЛЕНИЯ РЕКОНСТРУКЦИИ СЕТИ СЕЛЬСКИХ ОБЪЕКТОВ СОЦИАЛЬНОЙ ИНФРАСТРУКТУРЫ

М.З. Слука
г. Минск

Помимо проблем экономического и социального развития, в сельских регионах остро стоит вопрос формирования облика сел и поселений.

Сельская местность является важным элементом в понятии культурной идентичности населения. Однако долгое время она не рассматривалась как пространство, которое необходимо сохранить в его полноте, недооценивалась важность как местных архитектурных образцов строений, так и различных типов культурных ландшафтов. Ведь сельская усадьба или их группа – не просто жизненное пространство, но и среда для работы человека, включающая экологические и социально-культурные функции. Любые решения в области строительства или реконструкции прямо или косвенно влияют и на экономические характеристики. Поэтому сегодня встает необходимость анализа ос-

новых направлений реконструкции объектов социальной инфраструктуры села с целью сохранения локальной идентичности не только построек, но и всего поселения, а следовательно – образа села, региона и страны в целом.

Сегодня во многих развитых странах ставится вопрос о сохранении и возделывании архитектурно-пространственного ландшафта как места достойного жилья и окружающей среды для трудовой деятельности человека, особенно как места отдыха, имеющего значимые социальные аспекты. Кроме того, такие ландшафты представляют и экономическую ценность для развития туризма, строительства домов отдыха, отелей, и прочее [1].

Анализ существующего положения в системе обслуживания сельского населения и изучение функциональных особенностей разных типов общественных зданий позволяет сделать ряд рекомендаций по совершенствованию структуры сетей объектов социальной инфраструктуры.

Во-первых, систему обслуживания сельского населения целесообразно решать в пределах территории местного органа самоуправления. При этом в центральном населенном пункте этого органа необходимо сосредоточивать базовые объекты, рассчитанные на обслуживание всей территории [2; 3].

Во-вторых, в каждом виде обслуживания должен быть свой базовый (или головной) объект – средняя или основная школа, амбулатория, клуб, торговый комплекс, бытовой комбинат и т.п. Такие головные объекты, способные возглавить и объединить всю сеть мелких, подчиненных им объектов, должны решаться как здания-структуры, отличающиеся не только величиной и ассортиментом услуг, но и средствами для взаимосвязи всей сети. Это условие может быть выполнено организационно – на базе имеющихся зданий с дооборудованием их дистанционными связями и передвижными устройствами.

Далее, целесообразно сочетать стационарные здания и передвижные средства. Данный тезис может быть развит в части большей конкретизации:

1) основным условием действенности передвижных средств является их надежность и регулярность, для чего помимо самих этих средств необходимо иметь стационарные места их базирования при головных сооружениях;

2) передвижные средства могут быть разного рода – для перевозки людей (учащихся, зрителей) в константное время суток, а также для доставки товаров и услуг – на протяжении рабочего времени, для чего необходимо создание челночных или круговых маршрутов;

3) учитывая отсутствие во многих местностях объектов коммунально-бытового назначения, целесообразно использование специализированных автомашин (авто-баня, авто-мастерская).

Из общественных зданий приоритет должен отдаваться средней школе и профессионально-техническим училищам (ПТУ). Эти объекты в силу своей многофункциональности могут возродить к жизни территории, активизировать деятельность разных возрастных групп населения: учебная база, особенно мастерские, спортивный комплекс и группа питания могут использоваться более полноценно во времени.

Особого внимания требует обслуживание социально защищаемого населения, проживающего в периферийных малых селах, что может быть обеспечено за счет: строительства или формирования из существующего фонда микроцентров, объединяющих 7-8 видов услуг – как начальных пунктов каждого вида обслуживания; устройства встроенных в жилые дома мини-объектов – медпункта, лавки, бытовой мастерской. Перспективным типом зданий может быть Дом досуга ветеранов, объединяющий функции общения, питания, трудотерапии, бытовых услуг и управляемый персоналом, выделяемым хозяином и проживающим при Доме.

Учитывая коммерциализацию, происшедшую в сфере торгово-бытового обслуживания, можно сделать ряд рекомендаций и по частным объектам:

- в торговле целесообразно создание магазинов, объединенных с производством – переработкой продукции личного подсобного хозяйства и «даров леса», магазин-пекарня, а также развитие передвижных форм торговли – автo-, мото-развозки;

- в торговле и питании необходимо усиление роли потребкооперации: при этом в питании возможно развитие досуговых форм и национальной кухни;

- бытовое обслуживание, особенно пострадавшее в ходе трансформации хозяйственного механизма, невозможно поднять без помощи хозяйств и контроля местных органов самоуправления, особенно в части ремонтных мастерских и бань; в частном секторе необходима широкая сеть бытовых объектов по принципу «производство-обслуживание-жилище мастера».

Учитывая развитие рекреационных функций сельской местности, рекомендуется активизация гостиничного сервиса на базе хозяйств, что обеспечит им быстрый доход – для этих целей возможно использование жилых, общественных и производственных построек.

Реконструкцию сельских объектов социальной инфраструктуры рекомендуется проводить не по локальным объектам, а комплексно – всех зданий в масштабе поселения или даже группы населенных мест, что дает экономический и функциональный эффект за счет исключения дублирования помещений, особенно залов, укрупнения объектов, использования высвобождающихся площадей под новые функции.

Литература

1) Европейский опыт разработок и реализации программ развития сельских территорий и малых городов. Участие населения и партнерства. Методические материалы. – М.: Технопечать, 2001. – 152 с.

2) Исторические города и села в процессе урбанизации / Отв.ред. о. Севан. – М.: РИК, 1994.

3) Малые города и села: проблемы сохранения и развития: Материалы международной конференции и семинара. – М.: РИК, 2002. – 208 с.

АРХИТЕКТУРА ПУБЛИЧНЫХ БИБЛИОТЕК БЕЛАРУСИ. ПУТИ АДАПТАЦИИ И РАЗВИТИЯ БИБЛИОТЕК СЕЛА

Н.А. Григорьева

УО «Брестский государственный технический университет»

Проблема архитектуры библиотек -это не только проблема отдельного здания, это проблема всей общетерриториальной иерархической системы учреждений библиотечного комплекса. Каждый уровень этой системы требует своего подхода с поправкой на совершенно разные информационные потребности и возможности функциональной адаптации.

Развитие новых технологий привело, с одной стороны, к небывалому росту информатизации, а с другой, заставляет качественно пересматривать функционально-планировочную структуру, предусматривать меры по модернизации библиотек на каждой ступени библиотечной инфраструктуры [1].

На данном этапе пока только крупным городским библиотекам удаётся варьировать функциями и вписывать современные электронные и цифровые системы в традиционно сложившиеся планировочные схемы. Библиотечные же здания малых городов и сельских населённых пунктов пока остаются в стороне от мировых

тенденций и тихо устаревают. Это связано и с низким уровнем компьютеризации, и с недостаточным финансированием, и с отсутствием резервных площадей и др.

Подавляющее большинство этих объектов принадлежит к категории малых и небольших учреждений. Традиционное их размещение в зданиях, не являющихся специфически библиотечными, и кооперирование с другими учреждениями культурно-бытового назначения (клубы, здания сельской администрации и т.д.), с одной стороны, закономерно, экономически и даже архитектурно оправданы, а с другой стороны, наблюдается недооценка и принижение роли библиотеки в культурной жизни своего населённого пункта, пренебрежение даже существующими нормами проектирования [2]. Между тем, как показывает практика, именно эти небольшие библиотеки зачастую являются для населения единственным окном в мировое информационное пространство, несут значительную социальную нагрузку, сочетая в себе функции клуба, центра информационной поддержки населения и просто места общения пользователей разных возрастных и социальных групп [3]. В свете активного внедрения электронных носителей в технологию работы библиотечного здания именно этим небольшим библиотекам под силу привить населению т. н. «информационную культуру» и погасить тенденции разобщённости «столичного» и «провинциального» потребителя информационных ресурсов.

Острая необходимость открытия при библиотеках компьютерных классов для привития навыков работы, подключение к сети Интернет, внедрения центров правовой и юридической информации, наличия резервных площадей для проведения культурно-массовых мероприятий, обеспечение населения дополнительными платными услугами (ксерокопирование, распечатка, сканирование документов, выдача во временное пользование CD-дисков и видео-аудиокассет) вызывает такую же острую необходимость в оптимизации функционально-планировочной схемы этих объектов. Необходим целый ряд архитектурных мер по привлечению дополнительных площадей, адаптации существующих помещений к новому оборудованию, разделению потоков читателей и пользователей платными услугами библиотеки, обеспечению необходимым оборудованием и мебелью, созданию комфортной и гармоничной внутренней среды и мн. др. Необходимо отметить определённые сдвиги в решении этой проблемы. Удачными примерами могут служить библиотеки в д. Мышковичи Кировского района Могилёвской области, д. Сорочи Любаньского района Минской области, д. Вертилишки Гродненского района Гродненской области и др.

Очевидно, что именно библиотеки среднего и малого звена являются идеальным полем для внедрения идей комплексного подхода и формирования т.н. «интеллектуального социального пространства», стать по истине полноценным культурным центром своего района. Потому необходим комплексный подход к проблеме строительства, реорганизации и модернизации публичных библиотек среднего звена. А само решение этой проблемы должно пониматься как одно из приоритетнейших направлений региональной культурной политики.

Литература

- 1) Маркова Т.Б. Библиотека как феномен культуры, автореферат диссертации на соискание ученой степени кандидата философских наук, Санкт-Петербургский Государственный Университет. - СПб., 1999, www.anthropology.rinet.ru
- 2) Обросов Ю. П. Массовые библиотеки в городах. – М., 1973, с. 12.
- 3) Создание компьютерных публичных библиотек в сельских районах, http://www.library.ru/1/madb/projects/selo_kobi/

ОПЫТ СТРОИТЕЛЬСТВА КАРКАСНЫХ ДЕРЕВЯННЫХ ДОМОВ

А.А. Полухович

УО «Брестский государственный технический университет»

Одной из задач развития села является возведение пяти домов в год на каждую сельхозорганизацию. В связи с чем разработаны проекты домов из штучных материалов (кирпича, газосиликата) и панелей. Основным недостатком их строительства является необходимость применения большегрузной техники для доставки строительных конструкций (плит перекрытия, панелей) из городов. Естественно, что при этом на стоимость влияет дальность перевозок и увеличивающиеся цены на энергоресурсы. Одной из причин этого является фактор дальности мест строительства от сырьевой базы.

Использование пиломатериалов существенно удешевило бы строительство, поскольку древесина – местный материал. Им в достаточном количестве располагают сельхозпредприятия. К тому же, если рассмотреть опыт строительства малоэтажных жилых домов стран Скандинавии, США, Германии или наших ближайших соседей Украины, стран Прибалтики или России, где достаточно широко применяется строительство каркасных домов из древесины, то можно прийти к выводу, что и в Беларуси оно может найти рациональное применение.

80% частного жилья в мире построено по каркасной технологии. Опыт их возведения уже составляет около 300 лет.

Ещё в XVIII веке, во времена массового заселения Северной Америки переселенцами из Европы, каркасная технология получила широкое распространение благодаря тому, что лес был доступным всем недорогим строительным материалом. Поэтому нет ничего удивительного, что он стал широко использоваться для малоэтажной застройки современных Канады и США. Сегодня в Канаде, США и Скандинавии в каркасных домах проживают люди, принадлежащие к различным уровням общества - как состоятельные, так и ведущие скромное существование.[1]

В силу того, что дерево является традиционным строительным материалом для возведения стен, каркасные деревянные дома сравнительно экономичнее, чем каменные. Кроме того, дерево отвечает всем санитарно-гигиеническим требованиям по уровню комфортности.

Основными преимуществами строительства каркасного дома являются:

- возможность строительства в любое время года;
- высокие темпы строительства;
- высокие теплоизоляционные свойства конструкции;
- легкость конструкции, что уменьшает нагрузку на фундамент и позволяет значительно удешевить его;
- каркасный дом наиболее устойчив и нечувствителен к сезонным подвижкам фундамента, происходящим вследствие пучения почв;
- возможность выполнения сложных конструктивных решений;
- относительная легкость отделочных работ;
- небольшие сроки строительства;
- возможность размещения коммуникаций в толще стен;
- каркасная технология не требует использования какого-либо тяжелого монтажного оборудования, минимизирует трудозатраты.

Стоимость строительства таких домов можно проанализировать на примере Украины, России и Латвии.

Каркасные дома стоят в Латвии 600 USD/кв.м (с отделкой) и 300 USD/кв.м (без отделки), тогда как стоимость каменных домов достигает 1000 USD/кв.м (с отделкой)²

Оценочная стоимость жилья в России, а также примерное соотношение стоимости по видам работ для Украины приведены в табл. 1, 2.

Исходя из приведенных данных, можно предположить, что и для Беларуси строительство таких домов может быть более эффективно по сравнению с каменными или панельными, что требует дополнительного анализа.

Стоимости строительства домов в Подмосковье [2]. Таблица 1.

№	Вид стенового материала	Цена на 1 кв.м общей площади. Кровельное покрытие - мягкая черепица, металл-черепица, цементно-песчаная (с учетом монтажных работ)	Цена 1 кв.м площади с монтажными и отделочными работами	Цена 1 кв.м под "ключ" с инженерными системами (водоснабжение, отопление, канализация, электрика)
1	Кирпич (стена в 2,5 кирпича с утеплением). Фундамент выполняется до промерзания грунта h общ =2,5 м	1-й вариант 250 у.е. - только стены с фундаментом (остов) 2-й вариант 350 у.е. - 1-й вариант + готовая кровля с утеплением	500-550 у.е. в зависимости от уровня отделочных материалов	700-1000 у.е.
2	Оцилиндрованное бревно естественной влажности 180, 200, 220 мм. Фундамент буронабивной или мелкозаглубленный	от 260 у.е. и выше стены, готовая кровля с утеплением, черный пол	350-450 у.е. отделочные работы: двойные полы с утеплением в 3 слоя, окна, двери, шлифовка стен, обшивка потолков	450-600 у.е.
3	Каркасные и фахверковые. Монолитный фундамент мелкозаглубленный	от 160 у.е.	400-500 у.е. Внутренняя и наружная облицовка	450-600 у.е.

Стоимость на 1м² общей площади на Украине [3]. Таблица 2

Наименование работ и затрат	Материалов	Работ	Всего
Фундаменты ленточно-свайные буронабивные железобетонные монолитные ж/б (с устройством песчаного и щебеночного оснований)	20	18	38
Сборка каркасной конструкции дома (стены толщ. 150 мм, перегородки, перекрытия-ЦСП, утеплитель, пароветроизоляция, гипсокартон)	50	15	65
Крыша (пиломатериалы хв. пород, кронштейны) с теплоизоляцией (плиты URSA), пароизоляцией (пленка полиэтиленовая) и временным покрытием из рубероида	20	20	40
"Черновые полы" с утеплением (плиты URSA), ветроизоляцией (пергамин), звукоизоляцией (пленка ППЭ-Р) и несущей подшивкой из досок	7	13	20
Отделочные работы: покрытие пола из досок толщ. 35 мм; "чистовая" подшивка потолков; шпаклевка, грунтовка и покраска стен в/з краской	20	20	40
Проемы: оконные блоки спаренной или раздельной конструкции, дверные блоки глухие филенчатые	25	5	30
Лестницы и ограждения балкона,	15	5	20
Итого	152	96	248

На западе строительство таких домов уже давно поставлено на конвейер. Заказчик выбирает по каталогу готовой продукции свой будущий дом. Когда клиент выбирает дом и делает заказ, готовится эскиз. Каркас и все элементы изготавливаются в течение 6 недель. Пока заказ выполняется, клиент может заложить фундамент здания. Каркас монтируется в течение 7-10 дней, отделочные работы выполняются за 2,5-3 месяца.

Дома полностью подготавливаются на заводе, где производятся элементы внешних стен. Каркас сразу же утепляется: с внешней стороны кладется ветрозащитная плита, с внутренней - гипсовые плиты, середина заполняется слоем утеплителя; устанавливаются оконные и дверные проёмы. Остается только доставить каркас на строительную площадку и на заранее заложенном фундаменте установить дом, практически не применяя монтажных механизмов.[4]

1. Каркасные деревянные дома начинают наступление на Латвию Т. Николаева // *"Бизнес & Балтия"* 8 февраля 2002 г.
2. Прайс-лист ЗАО «Компания «Ваш Дом»
3. Прайс-лист фирмы «ТаунХаусУкраина»
4. Ein Bund fürs ganze Leben // FERTIG HÄUSER 2004

АГРОТУРИЗМ. ВОЗМОЖНОСТИ РАЗВИТИЯ В БРЕСТСКОМ РЕГИОНЕ

Л.А. Ширяева

УО «Брестский государственный технический университет»

Прогрессирующий прогресс урбанизации, обыденность жизни рождает у множества горожан психологический дискомфорт, из которого вытекает синдром клаустрофобии и поиск выхода в новые чистые экологические пространства в сельской местности. С другой стороны, миграционные процессы, связанные с приростом горожан за счёт жителей сельской местности, послужили причиной сегодняшнего частичного возврата к форме попеременного обитания их в городах либо в деревнях.

Начиная с 90 – ых годов, суммарная численность приезжающих в города и выезжающих из них, т.е. миграционный оборот, так же, как и собственно прирост, снизился почти на 20%. Так, в 1994 году миграционный прирост городов составил по республике всего 12,8 тыс. чел. Этот процесс объясняется не только исчерпанием миграционных ресурсов села, но и ухудшающимся состоянием среды обитания в городах. В целом жизнь в городах значительно подорожала на протяжении десятилетия почти вдвое. Снизилась потребность в рабочих местах, и отсюда, как следствие, желание многих горожан строить жильё в сельской местности.

Привычка к условиям городской цивилизации требует нового переосмысления трактовки сельского пространства проживания, которое в свою очередь требует сегодня гуманного отношения. Белорусское село заброшено, лишено очагов культуры, низкий доход жителей не даёт возможности проявлять инициативу на местном уровне и вводить в застройку частные магазины, гостиницы, сооружения, несущие общественно-культурную нагрузку. Из-за того, что всё принадлежит всем, а точнее должностным лицам, человек не чувствует себя хозяином дома и постепенно происходит его отчуждение от среды, равнодушные к жизненному пространству, включающему памятники истории культуры, зоны уникальной экологической чистоты.

Ещё одной причиной является отсутствие сколько-нибудь устойчивых организационно-хозяйственных форм ведения сельскохозяйственного производства. В период жизни 2–3-х поколений происходит переход от коллективного хозяйства к государственному и рыночному. Сегодня не сформировалось устойчивое развитие сельхозпоселений, в которых материальная и духовная сторона культуры были бы стабилизированы. Изменение и утрата моральных ценностей ведёт к невозможному. Сохранение культурно-исторического наследия - необходимое условие развития нации в целом. Важно не только восстановить здания, но и пробудить искренний, неподдельный интерес жителей к своему историческому и культурному прошлому.

Всё вышесказанное говорит о степени кризисных явлений на селе. Необходимы не лозунги и декларационно невыполнимые документы, а конкретные предложения. Одной из возможностей экономического возрождения Брестчины является развитие всех форм туризма, который сегодня во всех развитых странах мира считается товаром, хотя и не являющимся первым по жизненной необходимости. Туризм конечно, это прежде всего удовольствие, удовлетворение любознательности, которая стимулирует жизнь и даёт информацию об объективности мира. Совокупность услуг и товаров туристского назначения образует такое понятие, как «Туристский продукт», куда входят туры определённой направленности, туристско-экскурсионные услуги (размещение, питание), туристские товары (карты, открытки, книги, буклеты, продукты).

Осознание значимости туризма для Республики Беларусь выражено в программе его развития на 2001 – 2005 гг. Реализация программы предполагает дополнительное создание рабочих мест в количестве не менее 3,9 тыс. чел. Туристская индустрия позволит обеспечить поступления в госбюджет за счёт увеличения доходов от реализации туристических услуг. Среднегодовой прирост объёма реализации составит 11,5%. В соответствии с программой предполагается вовлечь в сферу туристского обслуживания новые категории населения и следующие финансовые источники: внебюджетные средства, включая собственные, предприятия и организации сферы туризма, средства общественных организаций, частных и зарубежных инвесторов.

Особым пунктом программы можно выделить определение сельскохозяйственных и фермерских хозяйств, на базе которых возможно развитие *агротуризма*. Что же сегодня представляет этот сектор туристической отрасли? Исходя из различных географических и экономических особенностей регионов Белоруссии, его нельзя рассматривать исключительно как фермерский. Агротуризмом могут заниматься владельцы средств размещения, имеющие усадьбы, гостиницы, пансионаты.

Интересным и перспективным видом турпредприятий в Беларуси можно назвать экономически оправдавший себя музей материальной культуры «Дудutki», в открытии которого принимала участие издательско-полиграфическая фирма «Полифакт». Сам туристический комплекс расположен на 16 га земли в удивительно живописном месте со старинным парком на реке Птичь. Это не музей в традиционном понимании этого слова, а возрождённое творчество, национальный обычай, образ жизни. Наборы старинных инструментов, гончарная мастерская привлекают желанием всё сделать своими руками. Идея работает и служит людям.

Проекты «VIP – деревень» можно разработать и для Брестского региона, имеющего достаточно возможностей как в плане экономического, так и в экологическом, историко-архитектурном. Стратегическое значение Бреста в системе туристических центров Республики значимо ещё и тем, что он расположен на главной трассе, связывающей Беларусь со странами Западной и Центральной

Европы, СНГ. По программе развития республиканского туризма запроектировано строительство комплексов «Белорусское бистро» на 44 км, 80 км и 197 км международного коммуникационного коридора Берлин – Варшава – Брест – Минск – Москва, что даёт дополнительные возможности привлечения финансовых средств, необходимых для реализации агротуристических проектов.

Если проанализировать формы агротуризма в странах Европы, то можно отметить специфику и разнообразие агротуристических продуктов. Например в Великобритании, Польше, Болгарии, Венгрии популярны гостевые дома и малые семейные гостиницы, расположенные на лоне природы в сельской местности. Система «Bed and Breakfast» не предлагает полноценный турпродукт, а лишь обеспечивает сравнительно дешёвые средства размещения, иногда исключая национальную специфику. В Германии агротуризм несёт социальную нагрузку: сохранение и популяризацию традиционного облика деревни, сохранения навыков и ремёсел. В Италии существует программа «Природа и здоровье», где сочетание сельского и экологического туризма находится в едином решении.

Экологический туризм сегодня развивается в Польше в рамках национальной программы. Парки, пуши, экологические резервации включены в масштабную карту регионов, каждый из которых на протяжении последних 10 лет имеет подробнейшую, системно разработанную картографию с указанием трасс, маршрутов, путей движения и дорожек в экологических заповедниках. Нужно добавить, что высшее образование РП имеет базу для введения во многих университетах Польши специальности агротуризм. Региональные и общенациональные интернет - каталоги дают возможность собирать актуальные предложения со всей территории Польши с адресами и иной подробной информацией. Предложение и спрос в практическом применении дают возможность расширения агротуристического рынка. Региональные информационные порталы содержат подробные описания с фотографиями, услугами, развлечениями, культурной программой. По такому принципу организованы, например, «Агро – тур – предложения агротуристического отдыха» (Поморское воеводство), «Кашубский агротуристический сервис», «Виртуальные Мазуры», «Туризм и природа в Люблинском воеводстве» и др.

Практика агротуризма показывает, что спрос на этот вид отдыха высок. В Италии, например, желающих отдохнуть в сельской местности больше, чем возможностей их размещения. Хотя культурно-развлекательную программу туристы организуют самостоятельно на местах в зависимости от контингента. Интересен и кипрский пример концепции агротуризма, разработанной «сверху» государственным агентством – «Кипрской организацией по туризму». Здесь можно взять прямые аналоги, применяя их к сегодняшней ситуации в Белоруссии. Кипрская программа предусматривает предоставление финансовой помощи хозяйствам для перестройки, реставрации и оборудования традиционных домов в сельских районах с целью подготовки их к приёму туристов. Схема организации проста: желающий принимать туристов хозяин делает заявку в «Кипрскую организацию по туризму» о способности организовать пансион и получает либо кредит, либо безвозмездную ссуду от КОТ, причём муниципальные власти не имеют к этому отношения. Информация об агрохозяйстве включается в базу данных специально созданной «Кипрской агротуристической компании»; которая напрямую работает, с обращающимися к её базе данных тургенствами и частными лицами. Турфирмы направляют туристов на места, и турист на время пребывания может арендовать машину, которая будет ждать его в необходимом месте приезда. Кроме того, развита практика частных гидов со своими автомобилями.

Анализ развития агротуризма в названных странах позволяет сделать вывод об этапах его становления и решении бизнес-программ. Существующий международный опыт позволяет определить для Брестского региона следующие варианты развития:

- поддержку агротуризма государством на начальном этапе развития с расширением специальных программ, которые поддерживаются общественными и частно-предпринимательскими структурами;
- передача инициативы региональным властям, которые «снизу» на местах путём принятия местных законов способствуют развитию агротуризма как сектора национальной экономики;
- создание ассоциаций агротуристического бизнеса, перед которыми стоит задача защиты общих интересов, категоризация, стандартизация и сертификация агротуристических услуг;
- отказ от старой схемы муниципального туризма или туризма, ориентированного на большие группы многодневного отдыха (старые марки турпродуктов устарели).

В Брестской области зоной развития агротуристических образований может быть Каменецкий район, в котором на различных уровнях можно развивать базу частного турвладения. Наличие таких исторических памятников, лежащих вдоль Польской границы по линии Брест – Высокое, как Чернавчицкий костёл, Каменецкая Вежа, Волчинский костёл, замок Сапегов в Высоком, оформляют культурную программу развития Брестского региона. Идеей, вдоль которой можно развивать другую линию турвладений, является воссоздание комплексов и ансамблей замков в Волчине, Высоком, Ружанах, Коссово.

В плане развития агротуристического сектора региона необходимо решать следующие задачи:

- создание координационных центров по организации агротуристических хозяйств согласно Республиканской программе развития, включающей реконструкцию гостиничных хозяйств, создание ряда частных отелей с разрешения местной власти;
- проведение в Каменце ежегодных ярмарок ремесла;
- развитие агротуризма с арендой домов и дачных построек, в том числе передача в аренду малых туртерриторий и зон физическим лицам.

Что касается нахождения финансовых средств, то можно принять во внимание также международный опыт, который даёт пример выхода из сложных ситуаций. При строительстве Балтиморского торгового центра в США, были разработаны комплексные программы обновления города. За 20 лет, начиная с 1959 г по 1979 г, город превратился из отсталого, по сравнению с другими, в один из самых престижных американских центров. Успеху сопутствовали пересмотр налогообложения, приведения в порядок старых ветхих частей города, передача во владение домов, отреконструированных за счёт местного бюджета, и продажа невозстановленных за смехотворную сумму 1\$ за дом, при условии, что покупатель восстанавливает сам всё находящееся на продаваемом участке. За несколько лет дома, восстановленные частными лицами, стали самыми фешенебельными.

Стратегия привлечения финансов через организацию, заинтересованную в развитии агротуризма, должна поддерживаться городскими властями. Важным фактором, поддерживающим агротуризм, является снижение налогообложения с владельцев агротурпредприятий. Государство должно найти возможность направить средства из национального бюджета для возможности взятия ссуд на строительство агротуристического сектора.

Брестский регион имеет свои преимущества для развития нового вида туризма:

- мягкий южный климат, по отношению к общему республиканскому;
- богатое архитектурно-историческое наследие;
- хорошо развитую систему дорог, что позволяет развивать одновременно несколько типовых моделей туризма:
 - а) размещение на фермах и усадьбах в одном доме с хозяином, при условии качества и удобства проживания;
 - б) аренда целого дома;
 - в) размещение в исторических зданиях, восстановленных для проживания (замки Брестчины);
 - г) размещение в палаточных городках на территории усадеб, находящихся в стадии восстановления;
 - д) размещение в кемпингах, специализирующихся на активных видах спорта.

Список литературы:

1. Беларусь: среда для человека. Национальный отчёт о человеческом развитии. - Мн.: Беларусь, 1996.
2. Америка. №301, 1981.
3. Turystyka przyrodnicza w regionie Lubelskim. Urzod Marszakovski Wojewodstwa Lubelskiego. 2005.
4. www.touragency.by/ru/tourbusiness/program.
5. [www.business – voxage. ru/events](http://www.business-voage.ru/events).
6. www.rustowns.com.
7. www.poleski.pn.pl.
8. [www.um.chelm.pl /it/](http://www.um.chelm.pl/it/)

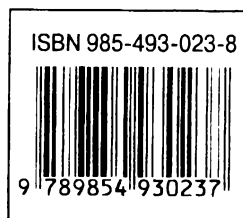
СОДЕРЖАНИЕ

1. ПУТИ СОВЕРШЕНСТВОВАНИЯ АРХИТЕКТУРНО-ПЛАНИРОВОЧНОЙ СТРУКТУРЫ СЕЛЬСКИХ НАСЕЛЁННЫХ МЕСТ <i>А.Д. Кудиненко, Н.В. Коняев</i>	3
2. О ПЕРСПЕКТИВАХ УСАДЕБНОГО СТРОИТЕЛЬСТВА НА СЕЛЕ <i>И.Г. Малков, И.И. Малков</i>	10
3. УЧЕТ ПРИРОДООХРАННЫХ ФАКТОРОВ, ВЛИЯЮЩИХ НА ПРЕОБРАЗОВАНИЕ СЕЛЬСКИХ НАСЕЛЕННЫХ МЕСТ <i>В.Е.Валуев, О.П.Мешик</i>	16
4. ПРЕДЛОЖЕНИЯ ПО КОМПЛЕКСНОЙ ТЕРРИТОРИАЛЬНОЙ ОРГАНИЗАЦИИ РАЗВИТИЯ ИНФРАСТРУКТУРЫ СЕЛЬСКОХОЗЯЙСТВЕННЫХ ТЕРРИТОРИЙ <i>А.А. Мозоль</i>	19
5. ОБ ЭНЕРГОБЕСПЕЧЕНИИ СЕЛЬСКИХ МАЛЫХ ЖИЛЫХ ОБЪЕКТОВ <i>В.С. Северянин, М.Г. Горбачева</i>	20
6. АРХИТЕКТУРНЫЕ АСПЕКТЫ ЭКОНОМИЧЕСКОЙ РЕФОРМЫ 1557 ГОДА <i>В.В. Трацевский</i>	22
7. КУЛЬТОВОЕ ЗОДЧЕСТВО БЕЛОРУССКОГО СЕЛА: СОВРЕМЕННЫЕ ПРАВОСЛАВНЫЕ ДУХОВНЫЕ ЦЕНТРЫ <i>Т.А. Панченко, В.В. Трацевский</i>	25
8. ВОЗРОЖДЕНИЕ И РАЗВИТИЕ ТРАДИЦИЙ АРХИТЕКТУРЫ И ПРОСТРАНСТВЕННОЙ ОРГАНИЗАЦИИ КОМПЛЕКСОВ СОВРЕМЕННЫХ ПРАВОСЛАВНЫХ МОНАСТЫРЕЙ БЕЛАРУСИ <i>Т.А. Панченко</i>	27
9. ЭНЕРГОСБЕРЕГАЮЩИЙ ЖИЛОЙ ДОМ ДЛЯ СЕЛЬСКОГО СТРОИТЕЛЬСТВА <i>Г.В. Хилобоков, В.М. Соломенник</i>	30
10. УТИЛИЗАЦИЯ ТЕПЛОТЫ ВЫБРОСОВ ЭНЕРГЕТИЧЕСКИХ УСТАНОВОК И ИСПОЛЬЗОВАНИЕ МЕСТНЫХ ВИДОВ ТОПЛИВА ПРИ ПЕРЕРАБОТКЕ СЕЛЬСКОХОЗЯЙСТВЕННОЙ ПРОДУКЦИИ. ПУТИ ОРГАНИЗАЦИИ МАЛЫХ ПРОИЗВОДСТВЕННЫХ ЦЕНТРОВ ПО ПЕРЕРАБОТКЕ СЕЛЬСКОХОЗЯЙСТВЕННОЙ ПРОДУКЦИИ НА МЕСТАХ ЕЕ ПРОИЗРАСТАНИЯ И УБОРКИ <i>Н.В. Коняев, Д.Н. Коняев, П.Н. Коняев</i>	32
11. КРЕСТЬЯНСКАЯ УСАДЬБА - МУЗЕЙ В СТРУКТУРЕ КУЛЬТУРНОЙ СРЕДЫ СОВРЕМЕННОГО СЕЛА <i>С.А. Сергачев</i>	37
12. РЕГИОНАЛЬНЫЕ АСПЕКТЫ СЕЛЬСКОЙ АРХИТЕКТУРЫ И СОВРЕМЕННОСТЬ <i>С.А. Сергачев, Марахатта Пуне Сагар</i>	38
13. АКТИВИЗАЦИЯ КОМПОЗИЦИОННЫХ ПРИЕМОВ СОВРЕМЕННОЙ СЕЛЬСКОЙ АРХИТЕКТУРЫ <i>В.М. Миронов</i>	39
14. ДРАУЛЯНАЯ АРХИТЕКТУРНАЯ РАЗЪЕДА СЯДЗІБНАГА ДОМА ПАЎДНЁВА-УСХОДНЯЯ БЕЛАРУСІ: ПРАБЛЕМЫ ВЫВУЧЭННЯ <i>Я.Р. Маликаў</i>	40
15. НЕКОТОРЫЕ ПРОБЛЕМЫ ФОРМИРОВАНИЯ ФЕРМЕРСКОГО СЕКТОРА ЭКОНОМИКИ БЕЛАРУСИ <i>Н.Б. Нестерович</i>	46
16. СОВРЕМЕННЫЕ ПРОБЛЕМЫ И ПЕРСПЕКТИВЫ РАЗВИТИЯ ФЕРМЕРСТВА В РЕСПУБЛИКЕ БЕЛАРУСЬ <i>А.В. Колмыков</i>	48
17. РЕНОВАЦИЯ ПОМЕЩЬЯ В Д. МАЛЫЕ ЩИТНИКИ БРЕСТСКОГО Р-НА В СИСТЕМЕ СЕЛЬСКОГО РАССЕЛЕНИЯ <i>В.А. Воробей</i>	50
18. ОСНОВНЫЕ НАПРАВЛЕНИЯ РЕКОНСТРУКЦИИ СЕТИ СЕЛЬСКИХ ОБЪЕКТОВ СОЦИАЛЬНОЙ ИНФРАСТРУКТУРЫ <i>М.Э. Слукa</i>	52
19. АРХИТЕКТУРА ПУБЛИЧНЫХ БИБЛИОТЕК БЕЛАРУСИ. ПУТИ АДАПТАЦИИ И РАЗВИТИЯ БИБЛИОТЕК СЕЛА <i>Н.А. Григорьева</i>	54
20. ОПЫТ СТРОИТЕЛЬСТВА КАРКАСНЫХ ДЕРЕВЯННЫХ ДОМОВ <i>А.А. Полухович</i>	56
21. АГРОТУРИЗМ. ВОЗМОЖНОСТИ РАЗВИТИЯ В БРЕСТСКОМ РЕГИОНЕ <i>П.А. Ширяева</i>	58

Научное издание

ПРОБЛЕМЫ ПРЕОБРАЗОВАНИЯ И ВОЗРОЖДЕНИЯ БЕЛОРУССКОГО СЕЛА

*Материалы республиканской научно-практической
конференции 20-21 октября 2005 года*



Ответственный за выпуск: **Володько Е.А.**
Редактор: **Строкач Т. В.**
Компьютерная вёрстка: **Боровикова Е. А.**
Корректор: **Никитчик Е.В.**

Лицензия № 02330/0148711.

Лицензия № 02330/0133017.

Подписано к печати 12.10.2005 г. Бумага писчая.
Формат 60x84 ¹/₁₆. Гарнитура «Arial». Усл. п. л. 3,7.

Уч. изд. л. 4. Тираж 70 экз. Заказ № 991.

Отпечатано на ризографе учреждения образования
«Брестский государственный технический университет».
224017, г. Брест, ул. Московская, 267.