

А. А. БАШКОВ

Беларусь, г. Брест, БрГУ им. А. С. Пушкина

ЗДАНИЕ СТОЛОВОЙ НА КОБРИНСКОМ УКРЕПЛЕНИИ БРЕСТСКОЙ КРЕПОСТИ: ПРЕДВАРИТЕЛЬНЫЕ РЕЗУЛЬТАТЫ АРХЕОЛОГИЧЕСКИХ ИССЛЕДОВАНИЙ

Согласно договору между ГНУ «Институт истории НАНБ» и Коммунальным унитарным предприятием «Брестское областное управление капитального строительства», были проведены археологические исследования (наблюдения) в зоне строительства и прокладки инженерных сетей на объекте «Застройка части территории Кобринского укрепления Брестской крепости под «Республиканский центр патриотического воспитания молодежи». 1 очередь. Общежитие № 2, ТП-94, КНС, прилегающие территории и наружные инженерные сети».

Полевыми работами руководил доктор исторических наук, профессор кафедры истории славянских народов УО «Брестский государственный университет имени А. С. Пушкина» А. А. Башков. В работах принимали участие старший преподаватель кафедры истории славянских народов БрГУ имени А. С. Пушкина В. Ю. Пилипович, а также студенты исторического факультета. Необходимость проведения археологических работ была обусловлена действием ряда законодательных актов: Закона Республики Беларусь от 09.01.2006 № 98-З «Об охране историко-культурного наследия Республики Беларусь»; Указа Президента Республики Беларусь от 14.12.2015 № 485 «Об усовершенствовании охраны археологических объектов и археологических артефактов»; постановлений Совета Министров Республики Беларусь от 22.05.2002 № 651 «Об утверждении Положения об охране археологических объектов при проведении земляных и строительных работ, осуществлении иной деятельности на территории археологических объектов»; от 15.06.2006 № 762 «О некоторых вопросах охраны историко-культурного наследия»; постановления Республиканского научно-методического совета по вопросам историко-культурного наследия при Министерстве культуры Республики Беларусь от 20.08.2014 № 11-01-01/217; Кодэкса Республики Беларусь о культуре от 20.07.2016 № 413-3.

Основной целью археологических исследований было выявление и фиксация культурных пластов, залегающих на территории строительства и в зоне прокладки инженерных сетей на территории Кобринского укрепления Брестской крепости, проводимых в рамках реставрационных комплексов зданий бывшего полка легкой артиллерии польской армии, а также сбор археологического материала (остатков материальной культуры предшествующих исторических эпох).

В ходе исследований, с марта по май 2024 года на объекте были произведены археологические исследования (наблюдения) общей площадью 1100 м² (рисунок 1). В южном секторе стройплощадки зафиксирован культурный слой мощностью до одного метра, собрана значительная коллекция археологических артефактов, представляющая материальную культуру XVII – п.п. XX вв. На втором

этапе (июнь – август) археологические работы концентрировались с южной стороны от реконструируемых казарм. В результате было обследовано 1100 м².



Рисунок 1 – Зона строительства на спутниковом снимке

Здания на исследуемом участке появились в 1933–1935 гг. в связи с функционированием Брестской крепости. Комплекс зданий казармы и штаба 30-го Полесского полка легкой артиллерии (30 Poleski Pułk Artylerii Lekkiej) в составе 3-й Полесской пехотной дивизии (3 Poleska Dywizja Piechoty) Польской армии был построен в западной части Северного острова Брестской крепости. Здания возведены в популярном в то время стиле функционализма. С 1939 года в зданиях размещались подразделения 2-го стрелкового батальона и полковая школа 125-го стрелкового полка. В позднесоветский период комплекс служил казармами в/ч 11921 (111-й Гвардейский Кенигсбергский Краснознаменный, ордена Кутузова II степени артиллерийский полк).

Основной целью работ в июне – августе 2004 г. было археологическое исследование здания столовой, остатки которого были обнаружены в ходе археологических надзоров в 2015 г. и предварительно изучены на первом этапе актуальных исследований 2024 г. Кроме того, обследовалась прилегающая к зданию территория.

Исследуемое здание зафиксировано на фотографиях первой половины XX в. (рисунок 2). Наложение полученных в результате археологических наблюдений размеров на изображения аэрофотоснимков позволили реконструировать конфигурацию здания и пристройки в общем. Первоначально было выяснено, что северо-восточный угол обнаруженного фундамента с сохранившимся бетонным отливом находится в 21 м от юго-западного угла существующего здания. Ширина здания по сохранившимся фундаментам ≈ 16 м (размеры, реконструированные по аэрофотоснимкам: длина основного здания ≈ 49 м, длина пристройки ≈ 31 , ширина ≈ 9). Фундаменты имеют неровности и изгибы, как горизонтальные, так и вертикальные. С южной

стороны фундамента сохранилось бетонное основание под легкую конструкцию. Сохранились фрагменты пола, выложенного плиткой производства «Dziewulski i Lange».

В период с июня по август текущего года на данном объекте были проведены работы по полному вскрытию обнаруженного здания столовой. Первоначально верхние слои над предполагаемым зданием были удалены землеройной техникой. Затем выборка грунта осуществлялась вручную (рисунки 3, 4). При зачистке архитектурного сооружения производилось переборка грунта с целью обнаружения артефактов. В целях достижения точности при фиксации, большей сохранности предметов и конструкций внутри здания разборка слоя производилась преимущественно мастерками и щетками. Одновременно осуществлялась графическая и фотофиксация вскрываемых конструкций, заполнения ниш и каналов, фиксация вещественного материала. Описывались механические и стратиграфические пласты. Отбор массового материала и индивидуальных находок производился по секторам с последующей шифровкой. Нивелирные отметки фиксировались по Балтийской системе координат в соответствии с генеральным планом работ. Для снятия размеров вскрытого в ходе археологического исследования архитектурного объекта, получения нивелирных отметок, и привязки его к существующим строениям использовался тахеометр South.

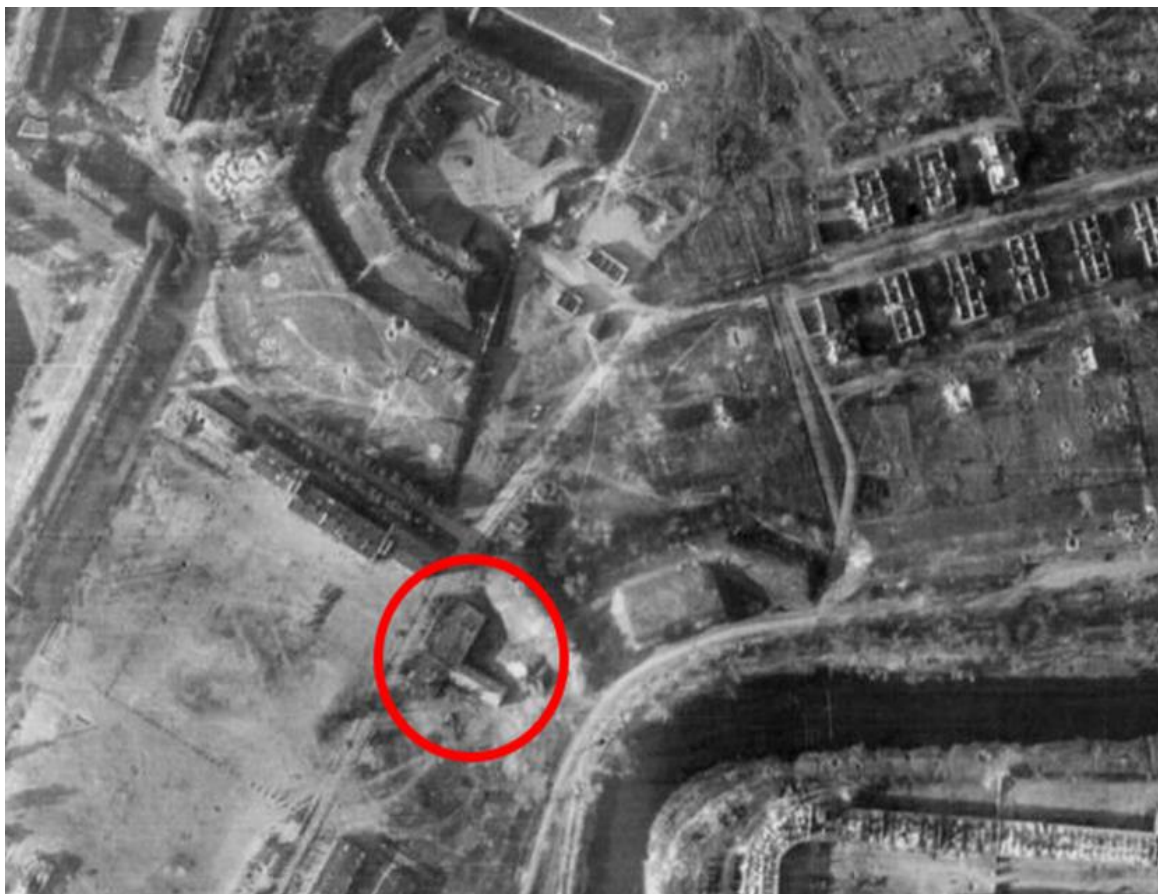


Рисунок 2 – Фрагмент авиафотоснимка 1941 г. Здание столовой обозначено красным



Рисунок 3 – Начальный этап археологических исследований. Зачистка западного фасада

В результате установлены объективные размеры здания, которые составляют $15,7 \times 49,8$ м. По углам здания (кроме юго-восточного) обнаружены бетонные водоприемники, для эффективного отвода сточных вод. Здание представляет собой два связанных прямоугольных объема. Западный объем представлял собой совокупность технических помещений столовой, включая подвальное помещение в юго-западном углу здания (засыпано крупно битым кирпичом), санузел с металлическим унитазом, вспомогательные помещения столовой, систему отопления (печь). Данные помещения занимали $1/3$ внутреннего объема здания. В остальных $2/3$ располагались: центральный зал для приема пищи с шестью несущими колоннами посередине, дополнительными помещениями (вероятно офицерские или банкетные залы), санузел с металлическим унитазом.



Рисунок 4 – Заключительный этап работ. Вид с запада

Практически весь внутренний объем здания выстелен керамической плиткой белого и коричневого цветов с клеймом производителя на обратной стороне («Dziewulski i Lange»). Юго-западное помещение выложено бетонной квадратной плиткой. Это свидетельствует о реконструкции здания, возможно после военных событий 1939 г. Возможно здание пострадало и было принято решение засыпать подвал, а сверху выстелить бетонную плитку.

Западный фасад здания имеет отдельный, служебный (технический) вход, а также бетонный желоб для засыпки припасов в подвал с улицы. Центральный вход в здание размещался посередине северного фасада.

Само здание возведено на мощных кирпичных фундаментах, глубина которых достигает 1,5 м. Ширина внешних несущих стен – 0,65 м. Ширина внутренних перегородок варьируется от 12 до 40 см. Здание возведено из красного кирпича. Внешние стены имели слой темно-красного полированного кирпича. Для печи использовался огнеупорный кирпич с клеймами производителей. Несущие колонны внутри центрального зала были отлиты из бетона по вертикальной металлической арматуре.

Внутри здания зафиксирована система подпольных каналов для водоснабжения и канализации. Часть каналов повреждена. Это позволило провести их зачистку и выявить железные водопроводные трубы. Зафиксированы также сливные прямоугольные каналы.

К сожалению, зафиксированы следы разрушений юго-восточной части здания. Фиксируются следы работы тяжелой землеройной техники, которая практически полностью уничтожила половую стяжку, облицовочную половую плитку, часть фундаментов и перегородок. Зафиксирована современная траншея шириной в 1 м для прокладки труб водоснабжения и газа. Однако своевременное вмешательство археологов и реставраторов предотвратили дальнейшее разрушение здания. В результате линии коммуникаций были пересмотрены.

В ходе археологических работ была собрана коллекция артефактов, связанная с периодом функционированием здания: это элементы отопления, дверные задвижки, крючки, клямки и ключи, оконные ручки, конские подковы, строительный инструмент, элементы военного обмундирования и конской упряжи и т. п.

Результаты археологического исследования были переданы проектировщикам и научному руководителю объекта. На основании полученных материалов был подготовлен предварительный проект воссоздаваемого здания.

Таким образом, проведенные археологические исследования показали важность выполнения законодательных актов Республики Беларусь по изучению и сохранению археологического и историко-культурного наследия, а также доказали эффективность профессионального тандема археологов, проектировщиков, реставраторов и строителей.