

Власюк Н.Н.

ФОРМИРОВАНИЕ СВОЕОБРАЗИЯ АРХИТЕКТУРЫ ПРИГРАНИЧНЫХ РЕГИОНОВ БЕЛАРУСИ

Введение. Приграничная архитектура всегда находилась на стыке влияний различных культур. Менялись границы государств, менялись политические режимы, менялась мода, вкусы, но все это в большей степени затрагивало центры, крупные города. Периферия жила своей размеренной местечковой жизнью.

Беларусь вообще уникальное государство, находящееся на стыке культур – Востока и Запада, православия и католицизма, балтов и славян. Удобное современное геополитическое положение на пересечении крупных магистралей, в центре Европы, уникальные природные ресурсы – первозданные пущи, озера, леса, болота – все это дает возможность развивать различные виды туризма. Ощущение места, региональный культурный ландшафт – вот что необходимо сегодня сохранять и развивать. Однако в масштабах мировой глобализации эти особенности нивелируются, стираются какие-либо отличия региональной архитектуры.

Региональная архитектура. Современная архитектура интернациональна. Хотя, глядя на павильоны Всемирной выставки ЭКСПО 2010 в г. Шанхае, можно увидеть, как ведущие страны желают привнести национальную изюминку (Китай, Тайланд, Корея, Польша и другие (рис. 1–2), что позволяет отличить их от общей массы однообразия стекла и бетона. Региональная архитектура – экологична по своей сути. Местные виды материалов, учет особенностей климата, ландшафта. Не это ли мечта современной цивилизации – строить такое жилье, создавать архитектуру, органично вписывающуюся в среду. Помимо этого, при сегодняшних темпах развития туризма Беларусь нуждается в собственном бренде – национальной архитектуре.

Вообще развитие регионализма приходится на 30-е гг. XX века и связано с неприятием обезличенного авангарда, в 50-е гг. это ответ на распространение "интернационального стиля", пришедшего из США. В более широком контексте термин «регионализм» часто используют для определения различных течений в архитектуре XX в., которые характеризуются обращением к традициям местной архитектуры и стремлением полнее учесть местные природно-климатические условия [1].

Регионализм – понятие, имеющее социально-культурное значение. Под «регионализмом» понимается форма самоидентификации нации, ее многообразие, проявляющее себя в намерениях сохранения самобытности уникальности регионов.

В разных странах имеются свои особенности региональной архитектуры, ощущается влияние стран-соседей на небольшие культурно-исторические, этнические территории: в Эстонии, например, это компактные формы деревень [Сааремаа](#) и классические деревни уличного типа [Сетумаа](#), в Латвии – территории Видземе и Курземе, Англии – Уэльс, Шотландия, в Польше Мазуры, Подлясье, в Италии – Тосканиа, во Франции – Бретань, Эльзас и прочие.

Регионализм проявляет себя в различных стилях, направлениях. Так, в Польше и Украине – стиль "закопаньский" (рис. 3–4), в западной Беларуси – стиль "народовы". Региональные отличия модерна в нач. XX в. в разных странах Европы – (Ар Нуво - в Бельгии, Сецессион – в Австрии, Югендстиль – в Германии, Либерти – в Италии и т.д.).



1. 温馨提醒: 耐心等候不排队



2.

Рис. 1–2. Использование национальных символов в современной архитектуре. Павильоны: 1. Китая – «Корона Востока», 2. Польши (вытинанка) на всемирной выставке ЭКСПО 2010 в г. Шанхай (Китай)

Белорусская архитектура (особенно архаичная) символична. Она также имеет свои особенности, присущие конкретному региону. Имеет свое лицо. Начиная от силуэта донжона – каменецкой вежи, традиций гродненской архитектурной школы с применением цветной майолики в каложской церкви, от деревянного зодчества Полесья (рис. 5–6), до Виленского барокко, зародившегося на Белорусских землях, характерного для бывших униатских, а ныне православных и католических храмов. Индивидуальность исторической городской застройки – улицы, площади с характерными фронтонами, декором, масштабом, симметрией окон и проемов. Богатство символики и архаика деревянных фронтонов (щитов) в деревнях.

Применение местных строительных материалов (бутовый камень в сочетании с белой штукатуркой или кирпичом, деревянные конструктивные элементы) при строительстве храмов, мельниц, амбаров позволяют выделить отличия, характерные для архитектуры конкретных регионов.

Уникальные инженерные и военные сооружения теперь уже как элементы культурного ландшафта – фортификации Брестчины, Гродненщины, инженерные решения шлюзов августовского канала (рис. 7–8). Все это теперь органично сливается с местным ландшафтом, стало его частью.

Отдельно стоит остановиться на разнообразии культурных ландшафтов. *Культурный ландшафт* в руководящих документах ЮНЕСКО понимается как результат совместного творчества человека и природы

Власюк Николай Николаевич, кандидат архитектуры, зав. кафедрой архитектурного проектирования и рисунка Брестского государственного технического университета.
Беларусь, БрГТУ, 224017, г. Брест, ул. Московская, 267.

Традиционная региональная архитектура



Рис. 3. Церковь на выставке краевой в 1894 году во Львове (Украина)



Рис. 4. Усадебный дом в Польше



Рис. 5. Михайловская церковь XVIII в. в д. Ремель (Столинский р-н) Зодчество центрального Полесья

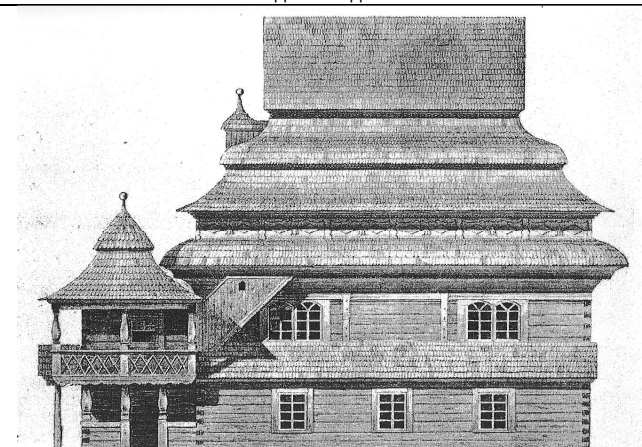


Рис. 6. Синагога в Наровли (Беларусь)

(combined works of nature and of man), это исторически равновесная система, в которой природные и культурные компоненты составляют единое целое, а не только являются фоном или фактором воздействия одного элемента этой системы по отношению к другому [1].

Законодательство Республики Беларусь в области охраны природы и охраны историко-культурного наследия на сегодняшний день оперирует такими понятиями как историко-культурная, природная ценность. Часто охраняются отдельно объекты, сам ландшафт, окружение не берется во внимание. «Целятся объекты - фон безразличен (аналогом была бы попытка понять и сохранить смысл текста путем разрушения контекста и изоляции текста от интерпретирующей среды)» [2]. Нельзя отделить, например, историческую усадьбу от парка, храм-памятник деревянного зодчества, стоящий в центре деревни, от самих сельских домов, построек, окружающего леса, кладбища или отдельный форт от системы земляных валов, подъездных дорог, т.е. культурного пейзажа, культурного ландшафта.

Относительно типологии культурных ландшафтов. В настоящее время существует несколько классификационных признаков культурных ландшафтов по [1]:

- степени культурных преобразований и по жизнеспособности ландшафта (целенаправленно созданные, естественно сформировавшиеся и ассоциативные ландшафты);
- исторической функции ландшафта (ландшафты сельскохозяйственные, промышленные, сакральные, заповедные, мемориальные и т.д.);
- типу культуры (ландшафты усадебные, дворцово-парковые, монастырские, военно-исторические, сельские и городские). В соответствии с этими типами культур образуются четко выраженные типы ландшафта: усадебный, дворцово-парковый, монастырский, военно-исторический (ландшафты полей сражений), архаичный или тради-

ционный сельский (крестьянская культура), городской (исторические кварталы);

- природным характеристикам (ландшафты низменные, равнинные, холмистые, грядовые, горные, нагорные и т.д.), характеру растительности (лесной, луговой, болотный, степной и пр.), отношению к водотокам и акваториям (приморский, приозёрный, приречный), генезису и морфологии (водно-ледниковые, дюнные, террасовые, долинные ландшафты и т.д.). Как правило, выбираются те характеристики, которые наиболее весомы в процессе созидания культурного ландшафта.

Создавая музеи-скансены мы спасаем отдельные памятники, при этом отрываем их от аутентичного окружения от корней, создаем новую искусственную среду. Наверное новым шагом в сохранении подобных памятников, культурных ландшафтов могло бы стать выделение мест, отличающихся своими особенностями по классификации с присвоением им статуса – туристские или другие особые территории культурного ландшафта. Например, традиционное региональное поселение (будь-то центр малого города или деревня). Выделение региональных особенностей Западного и Восточного Полесья, Северо-Западной Беларуси, Восточной и Северо-Восточной Беларуси, влияние на местную архитектуру соседних стран и взаимопроникновение.

Необходимо в первую очередь обозначение этих мест (на уровне территориального планирования, районной планировки), затем реклама, создание инфраструктуры в буферной зоне, не нарушающей уникальности ландшафта, создание благоприятного инвестиционного режима. Обозначение таких ландшафтов во всех областях создало бы более целостное представление о богатой белорусской архитектуре, отличительных особенностях культуры регионов.

Культурный ландшафт



Рис. 7–8. Августовский канал

Рис. 9. Сопоткин (Гродненский р-н)



Рис. 10. Историческая застройка центральной части малых городов



Рис. 11. Форт в г. Бресте, нач. XX в.

Территориальные границы историко-этнографических областей часто совпадают с прежними рубежами королевств, княжеств, иногда они совпадают с физико-географическими областями и, видимо, были населены различными племенами еще в те времена, когда природный ландшафт имел большее значение для этногенеза. Для Беларуси это древние языческие племена дреговичей, ятвягов, кривичей и прочих.

Отличительными особенностями региональной архитектуры могут выступать:

- традиционный местный материал строительства;
- строительные, конструктивные решения, приемы, связанные с историческими традициями и климатическими условиями;
- архитектурно-планировочная и пространственная организация (дом, деревня, улица, город и далее);
- связь с природой, органичное сочетание, культурный ландшафт;
- декор, архитектурные приемы, особенности (местная школа – мастера, влияния приграничных территорий, религия, этнос).

Архитектура городов и деревень развивались отдельно по разным законам. Город это центр культурной и светской жизни, деревня – это душа, которая питает город.

Заключение. В Беларуси имеются все предпосылки определения своего национального стиля. Когда государство самостоятельно, оно требует самоидентификации. Историко-культурное наследие Беларуси – отдельные регионы обладают уникальным природным и историко-культурным потенциалом со своими местными особенностями, отличительным колоритом, характерным для данного региона. Региональное культурное наследие – это результат многовекового напластования различных культур. Это наследие, которое имеет общеевропейскую ценность. Поэтому особо важно как сохранить, так и эффективно использовать этот культурный и туристско-рекреационный потенциал. До сих пор уничтожаются целые кварталы исторической застройки в больших городах, центр перегружен транспортом. Меняется не в лучшую сторону соотношение застройка – свободное пространство – озеленение. Горожане задыхаются в мегаполисах. Современный потенциал развития туризма Беларуси

заложен в малых городах и деревнях, в сохранении и развитии культурного ландшафта, отличительных особенностях приграничных регионов. Это такие города, как Ружаны, Высокое, Несвиж, Слоним, Солощин (рис. 9–10) и другие. Только там еще можно найти дух, традиции, камерность, связь с природой. Именно в них заложен потенциал развития региональной архитектуры, которую можно показывать гостям и где душой можно отдыхать самим. Это величественные каменные фрагменты замков, элементы сохранившихся дворцово-парковых ансамблей, усадеб, монастырей, фортификаций (рис. 11), а также представляющая большой интерес деревянная архитектура приграничных сел, не тронутых войнами, а, порой, и цивилизацией XX–XXI века – деревни Полесья, уникального скального зодчества регионов XVII–XX вв.

Обозначение таких ландшафтов, которые наиболее сохранили черты белорусской культуры, этноса, выделение двух-трех десятков отдельных территорий культурного ландшафта с созданием в буферной зоне необходимой инфраструктуры в различных регионах создало бы более целостное представление о богатой белорусской архитектуре, отличительных особенностях культуры регионов.

СПИСОК ЦИТИРОВАННЫХ ИСТОЧНИКОВ

1. Веденин, Ю.А. Культурные ландшафты как категория наследия / Ю.А. Веденин, М.Е. Кулешова – <http://heritage.unesco.ru>
2. Каганский, В.Л. Мир культурного ландшафта: сб. "Культурный ландшафт и советское обитаемое пространство". – М.: Новое литературное обозрение, 2001.

Материал поступил в редакцию 29.12.10

VLASIUK N.N. Formation of originality architecture of frontier regions of Belarus

The frontier architecture always was on a joint of influences of various cultures. The historical and cultural heritage of Belarus, separate regions possess unique natural and historical and cultural potential with the local features, distinctive color characteristic for the given region. This heritage which has the all-European value. In Belarus there are all preconditions of definition of the national style. The today's potential of development of tourism of Belarus is put in small cities and village, in preservation and development of a cultural landscape, distinctive features of frontier regions.

The designation of such landscapes which have most kept lines of the Belarus culture of ethnos, allocation of separate territories of a cultural landscape with creation in a buffer zone of a necessary infrastructure in various regions would create more complete representation about rich Belarus architecture, distinctive features of culture of regions.

УДК 726.71(476)(091)

Колосовская А.Н.

АРХИТЕКТУРА КАТОЛИЧЕСКИХ МОНАСТЫРЕЙ БЕЛАРУСИ XVII–XVIII ВВ.: ИСТОРИЯ ВОПРОСА И СОВРЕМЕННЫЙ УРОВЕНЬ ЗНАНИЙ

Введение. Разнообразные аспекты архитектурно-строительной деятельности монашеских орденов находятся в центре проблемного поля самоопределения и становления отечественной культуры. Определяя плоскость рассмотрения вопроса, необходимо отметить определенную теоретическую концепцию, обуславливающую связь различных подсистем культуры. Выступая как самоорганизующееся системное целое, культура состоит из религии и богословия, политики и общественной истории, философии и обыденного сознания, где приоритет отдан художественной культуре и ее составляющей – архитектуре, как одной из наиболее значимых, информативных и содержательных сфер. Уточняя исходные определения, отметим, что, говоря об архитектуре католических монастырей Беларуси, имеется в виду архитектура зданий монашеских орденов, созданная в XVII–XVIII веках в рамках общеевропейского целого, которая географически соотносится преимущественно с Западной Европой, в том числе с Литвой и Польшей, и исторически связана с западно-христианской конфессией и её центром – Римом. Все это определяет постоянный интерес к этой проблеме широкого круга отечественных и зарубежных специалистов, как архитекторов, так и философов, историков, культурологов и искусствоведов и сделало необходимым обзор документальных, архивных и литературных источников по этой проблематике (рис. 1).

Краткий обзор привлеченных в статье разносторонних источников дает основание заключить, что на сегодняшний день существуют различные по своему содержанию документальные материалы, содержащие обширные данные и предоставившие возможность всесторонне исследовать архитектурно-строительную деятельность монашеских орденов на фоне культурной, религиозной, политико-экономической жизни Беларуси XVII–XVIII веков. Настоящая работа содержит ряд новых умозаключений, сделанных на основе опубликованных ранее источников.

В исследовании был использован широкий круг печатных, рукописных и иконографических материалов из фондов архивов, краеведческих музеев, библиотек и их рукописных отделов, частных

коллекций. Широко использованы и опубликованные источники на русском, белорусском и других языках: произведения публицистики, сборники документов и т.д., позволившие возможность в определенной системе раскрыть содержание исследуемой темы.

Источниковедческой основой исследования являются выявленные в ряде архивов документальные материалы, освещающие вопросы истории архитектуры Беларуси XVII–XVIII веков по двум направлениям:

- *распространение и деятельность монашеских орденов* (летописи и хроники, инвентари и люстрации монастырских владений, хозяйственные и актовые книги, списки монастырей и т.д.);
- *архитектура орденов монастырей* (акты визитов и описи костелов и монастырей, сметы и ведомости о ремонте и постройке, проекты перестроек, обмеры и т.д.).

Основной объем проанализированных архивных материалов датирован XVIII–XIX веками. Особый интерес представляют дела об упразднении монастырей и передачи их в военное или гражданское ведомство, содержащие, помимо текстовой информации, графический материал (обмеры, проекты перестройки и др.). Разносторонние сведения по истории католической церкви можно почерпнуть из инвентарей, люстраций, визитных актов, характеризующих структуру поселений, городской недвижимости (юрдичах) и дающих представление о материале, конструкциях и технологии строительства. По своей сути инвентари владений католической церкви являются описаниями имущества ее имений: двора и его хозяйства, местечек и деревень, входивших в состав данного владения. Несмотря на историческую ценность, многие из этих документов составлялись в разное время и отличаются фрагментарностью.

Ценным источником для раскрытия темы являются летописные источники времен Речи Посполитой, содержащие описание населенных пунктов [1]. Информация о юридическо-правовой системе формирования и освоения территорий, а именно о строительстве городов и сельских поселений, зафиксирована в материалах Статута Великого княжества [2].

Колосовская Анастасия Николаевна, кандидат архитектуры, доцент кафедры «Теория и история архитектуры», зам. декана архитектурного факультета Белорусского национального технического университета.
Беларусь, БНТУ, 220013, г. Минск, пр. Независимости, 65.