

УДК 904:72(476.6)

Е. К. АНТОНЮК*, М. Я. ХВЕЩУК*

*Беларусь, Брест, БрГТУ

ЭТАПЫ РЕСТАВРАЦИИ И МУЗЕИФИКАЦИИ МУЗЕЯ-ЗАПОВЕДНИКА «НЕСВИЖСКИЙ ЗАМОК»

Наиболее ранние достоверные упоминания о Несвиже относятся к 1446 году. За короткий промежуток времени в течение 1584–1616 гг. на месте древнего поселения по инициативе князя Николая Криштофа Радзивилла Сиротки был основан город: разбита система улиц и кварталов, возведены городские укрепления, каменные монастыри, ратуша с торговыми рядами и фамильная резиденция. Начало строительства каменного замка традиционно датируется 7 мая 1583 г. Новая резиденция Радзивиллов возводилась на полуострове, образованном искусственными прудами на р. Уша. Замок строился по принципам новоитальянской фортификационной системы, отличительной чертой которой были высокие земляные валы и мощные бастионные укрепления. Фамилия автора проекта точно неизвестна. Итальянский архитектор Ян Мария Бернардини, которого чаще всего связывают с возникновением замка в Несвиже, мог принимать участие только в работах по внутренней отделке дворца.

Строительные работы были завершены к началу XVII в. Вид тогдашнего замка изображен на гравюре Т. Маковского (рисунок 1).

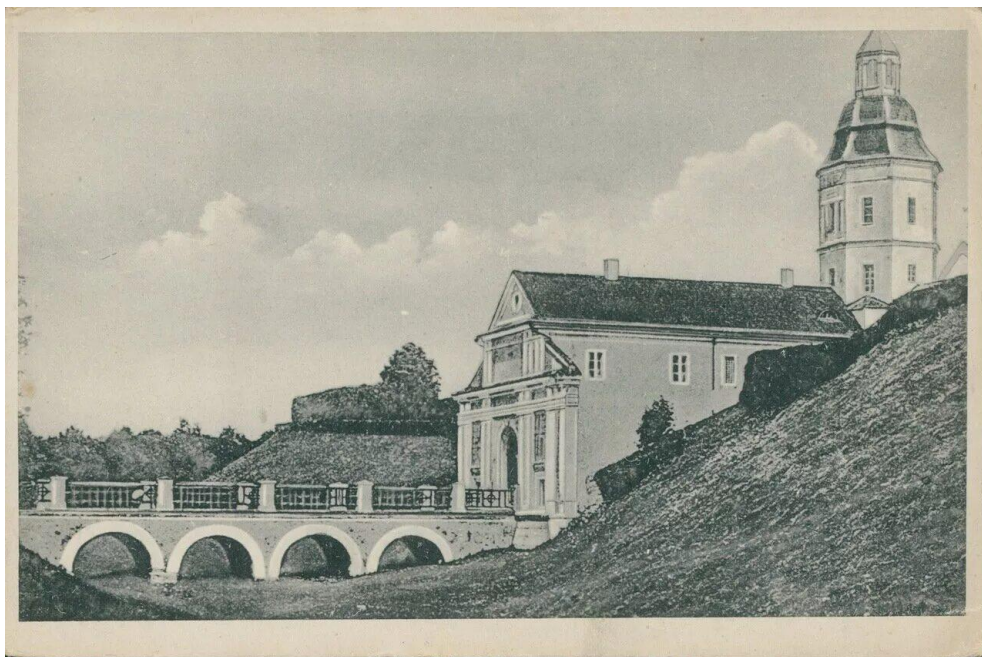


Рисунок 1 – Несвижский замок, 17 век

Он располагался на прямоугольной площадке, окруженной широким рвом. Кроме дворца на ней находились здания арсенала, Каменицы (корпус дворцового ансамбля, где размещались служебные помещения и комнаты для гостей) с башней, въездные ворота с башней, корпуса, в которых помещались пекарня, пивоварня, людвисарня (литейная мастерская), конюшня, жилище прислуги.

На протяжении XVII в. были достроены Южная и восточные галереи, а также небольшая башня возле корпуса арсенала.

В XVII – начале XVIII вв. замок выдержал несколько войн. В начале XVIII века укрепления замка были разрушены, жилые и хозяйственные постройки сожжены. Восстановительные работы начались только в 1714 г., но проводились медленно.

Новый этап в истории дворца начался в 1730-е гг., когда Михаил Казимир Радзивилл Рыбонька (1702–1762) сделал Несвиж своей главной резиденцией. По его инициативе началась генеральная перестройка дворца, при этом оборонительная функция отступила на второй план, на первый вышла красота и пышность резиденции. Каменные бастионы были заменены земляными укреплениями (рисунок 2).



Рисунок 2 – Планировка замка Несвиж

В дворцовом корпусе надстроили 4-й этаж, завершенный треугольным фронтоном с рельефным декором. Все здания были соединены галереями в единый комплекс, в котором замечено стремление к симметрии. Часть корпуса арсенала перестроили под часовню Лоретанской Божьей Матери (семейной реликвии Радзивиллов).

Последние изменения в архитектуре дворца связаны с деятельностью Марии Дороты де Кастелян, жены Антония Вильгельма Радзивилла в последней четверти XIX в. Наиболее масштабные работы пришлось на 1880 год. Последней заметной сменой в облике дворцового ансамбля стало строительство террасы с башнями с тыльной стороны дворца и небольшой башни между Восточной галереей и Арсеналом («романтическая» башня). В 1890-х – начале 1900-х гг. во дворце были проведены канализация, водопровод, электрическое освещение, телефонная связь. Важным направлением ее деятельности стало создание системы парков, благодаря чему дворцово-парковый ансамбль приобрел целостный вид. К началу XX столетия Несвиж стал одним из самых значительных дворцово-парковых комплексов на землях бывшей Речи Посполитой. В годы

Первой мировой войны часть помещений Каменицы переоборудовали под военный госпиталь. На протяжении 1917–1920 гг. Несвиж пережил частую смену власти, но избежал разрушения и тотального ограбления. В 1939 г. замок стал государственной собственностью. В период немецкой оккупации во дворце действовал военный госпиталь. В мае 1945 года в замке начал работать санаторий и функционировал до 2001 года. В целях приспособления дворца для новых нужд была проведена частичная перепланировка помещений, проведено паровое отопление. В 1993 г. был образован музей-заповедник «Несвиж» [1], после чего вопрос о реставрации и консервации дворца приобрел особую актуальность. С 2001 г. проводились научно-исследовательские работы, разрабатывалась проектная документация. Масштабные реставрационные работы во дворцовом ансамбле начались в 2004 году. В 2008 году первый пусковой комплекс принимал посетителей. Второй пусковой комплекс, который включает основные площади дворцового ансамбля, открыт для посещения в июне 2012 года (рисунок 3).



Рисунок 3 – Замок Радзивиллов в настоящее время

Внешний вид дворцового комплекса восстановлен на момент его последней существенной реконструкции середины XVIII в., интерьеры восстановлены согласно концепции, в основном, на конец XIX – начало XX веков.

Реставрационные работы были проведены не только в основных корпусах комплекса, но и в части оборонительных сооружений XVI-XVII веков – в западном бастионе с прилегающими куртинами, где больше всего сохранилось оригинальных инженерно-фортификационных конструкций. Был восстановлен каменный эскарп нижнего вала, на бастионе восстановлена шахта и приспособления для подъема военного снаряжения. Остальная часть укреплений после окончания археологических раскопок была законсервирована. При необходимости есть возможность их раскрыть и присоединить к восстановленному западному бастиону.

Научный проект консервации дворцового ансамбля был разработан в 2006 году. В начале 2007 года были утверждены научная концепция и тематико-экспозиционные планы.

Интерьеры залов начала XX века были реконструированы на основании большой коллекции фотоматериалов. Экспозиция залов остальных исторических эпох формировалась согласно инвентарю и вещам того времени, которые хранятся в других белорусских и зарубежных музеях.

Опираясь на данные источники, музей-заповедник «Несвиж» на протяжении долгого времени проводил поиск и закупку подобной по стилистике мебели и предметов декоративно-прикладного искусства. Основной проблемой было насыщение экспозиции аутентичными предметами и технического оснащение зала.

На сегодняшний день в экспозиции дворцового ансамбля находится ряд оригинальных предметов, принадлежащих роду Радзивиллов. Консервация I пускового комплекса закончилась в 2008 году, II – в 2012 г.

С июня 2012 г. дворец действует как полноценный музейный объект. За короткое время он превратился в один из наиболее популярных музеев Беларуси, который ежегодно принимает около 400 тысяч посетителей.

15 июля 2005 г. на сессии Межправительственного комитета по охране всемирного культурного и природного наследия «Архитектурный, культурный и жилой комплекс Радзивиллов в Несвиже» был включен в список объектов всемирного наследия ЮНЕСКО под № 1196.

СПИСОК ЛИТЕРАТУРЫ

Абламскі, В. Я. Дзяржаўны спіс гісторыка-культурных каштоўнасцей Рэспублікі Беларусь / В. Я. Абламскі, І. М. Чарняўскі, Ю. А. Барысюк. – Мінск : БЕЛТА, 2009. – 684 с.

УДК 902.34

Е. К. АНТОНЮК*, А. В. ШПИГУН*

*Беларусь, Брест, БрГТУ

ПРОБЛЕМЫ РЕСТАВРАЦИИ БЕРЕЗОВСКОГО МОНАСТЫРЯ КАРТЕЗИАНЦЕВ КАК ПАМЯТНИКА АРХИТЕКТУРЫ

В первой половине XVII века местечко Береза перешло во владение рода Сапег, с чего и началось строительство монастыря. В 1646 году Льву Сапеге пришло письмо из гданьских Картузов, в котором монахи изложили просьбу поселиться на землях Сапег и заложить собственный монастырь. Орден картезианцев, один из самых строгих в мире, возник в 1084 году во Франции. Устав этого ордена считается одним из самых жестких среди всех других католических: монахи несли обеты одиночества и молчания, ограничивали себя в еде, молитвы и покаяния постоянно сменялись обязательным физическим трудом.