

Водоем	Рекомендации
Б – 4	Для ликвидации участков «дикого» пляжа расширить пляжную инфраструктуру, частично произвести очистку береговой линии от прибрежной водной растительности, восстановить морфологию дна, организовать причалы для лодок, катамаранов и причалы для рыбной ловли
Б – 5	Организовать причалы для рыбной ловли
Б – 6	Организовать места для принятия солнечных ванн (ротонды, лавочки), очистить берега от бытового мусора, организовать экологическую тропу

Заключение. При разработке рекомендаций по повышению рекреационного потенциала урбанизированных водоемов в первую очередь следует учитывать экологическое состояние водоемов, гидроморфологические показатели и их соответствие условиям благоприятного использования в целях рекреации, спорта и туризма, а также состояние береговой линии и территории водосбора.

СПИСОК ЛИТЕРАТУРЫ

1. Водный кодекс Республики Беларусь от 30 апреля 2014 г. N 149-3 (Зарегистрирован в Национальном реестре правовых актов Республики Беларусь 16 мая 2014 г. N 2/2147).
2. ЭкоНиП 17.06.08-003-2022. Охрана окружающей среды и природопользование. Гидросфера. Требования по содержанию поверхностных водных объектов в надлежащем состоянии и их благоустройству. – введ. 2022–05–15 – Минск. : Минприроды – 2022. – 28 с.
3. Лопух, П. С. Общая лимнология [Электронный ресурс]: пособие для студентов геогр. фак. / П. С. Лопух, О. Ф. Якушко. – Минск : БГУ, 2011. – Режим доступа: <http://www.elib.bsu.by>. ограниченный.
4. Кириченко, Л. А. Об экологическом состоянии водоемов урботерриторий юго-запада Беларуси в весенний период 2020 г. / Л. А. Кириченко, А. А. Волчек // Развитие географических исследований в Беларуси в XX–XXI веках : материалы международной научно-практической очно-заочной конференции, посвященной 100-летию Белорусского государственного университета, 60-летию кафедры физической географии и образовательных технологий, 100-летию со дня рождения профессора О. Ф. Якушко, Минск, 24–26 марта 2021 г. / Белорусский государственный университет ; под общ. ред. П. С. Лопуха ; редкол.: П. С. Лопух (гл. ред.) [и др.]. – Минск : БГУ, 2021. – С. 412–422.

УДК 343.337:974.6

В. И. КОШМАН*

*Беларусь, Минск, Институт истории НАН Беларуси

ОСТАТКИ УСАДЬБЫ КОНЦА XVIII – НАЧАЛА XIX ВВ. НА ТЕРРИТОРИИ ЛАГЕРЯ МАЛЫЙ ТРОСТЕНЕЦ (ВЫЯВЛЕНИЕ, ИНТЕРПРЕТАЦИЯ, ВОПРОСЫ КОНСЕРВАЦИИ И ИСПОЛЬЗОВАНИЯ)

В 2014–2015 гг. автором, в рамках комплекса земляных и строительных работ, осуществлялись спасательные археологические исследования на объекте

“Мемориальный комплекс “Тростенец”. 1 очередь строительства (1 и 2 пусковые комплексы) в г. Минске”. Данные работы проводились на территории бывшего лагеря смерти Малый Тростенец (историко-культурная ценность категории «3», шифр 713Д000283). Под Малым Тростенцом обычно воспринимают исключительно концлагерь, хотя в его инфраструктуру входил и ряд иных объектов, связанных с ним функционально и логистически. Это, собственно, сам концлагерь (заглубленный в землю барак, обнесенный рядами колючей проволоки) с баракком охраны, которые входили в общую структуру лагеря принудительного труда (весна 1942 – лето 1944 гг.), который, в свою очередь, состоял из комплекса помещений производственного, хозяйственного и жилого предназначения, бани, лазарета и др., а также значительных сельскохозяйственных угодий. На некотором удалении от лагеря сформировалось «немецкое» кладбище (весна 1942 – лето 1944 гг.) и места массового уничтожения в урочищах Благовщина (май 1942 – декабрь 1943 г.), Шашковка (зима 1944 – лето 1944 гг.). В результате различных по характеру исследовательских работ были установлены границы лагеря Малый Тростенец, зафиксированы все видимые объекты его инфраструктуры, проведена корреляция данных объектов с картографическими и схематическими данными, воспоминаниями, кинохроникой и аэрофотоснимком июля 1944 г. Во время спасательных археологических работ, кроме фиксации и изучения факта наличия/отсутствия культурных напластований, сбора артефактов, описывались и остатки архитектурных особенностей сохранившихся построек, которые в период 1942–1944 гг. входили в лагерную инфраструктуру.

Результатом исследовательских работ является выделение нескольких хронологических периодов в использовании территории бывшего лагеря Малый Тростенец, а также получение современной им коллекции артефактов:

1) конец XVII – XVIII вв. – представлен фрагментами керамической посуды, что свидетельствует об использовании данной территории как места заселения и сельскохозяйственной деятельности (?);

2) конец XVIII – начало XX вв. – связывается с функционированием усадьбы, возведение которой, согласно строительным и сопровождающим объектам, относится именно к этому времени. В конце XIX – начале XX вв. на усадьбе осуществляется ремонт, который, возможно, связан с переходом новым владельцам;

3) конец 1920-х – 1941 гг. – период функционирования колхоза им. К. Маркса;

4) весна 1942 – 30 июня 1944 гг. – период функционирования лагеря Малый Тростенец;

5) 1945–1980-е гг. – послевоенное использование территории бывшего лагеря колхозом с ведением хозяйства.

Целью заявленной статьи является введение в научный оборот данных об интересном архитектурном объекте, который располагается в северной части мемориального комплекса «Тростенец», немного восточнее «Врат Памяти». В проектной документации данный объект обозначался как “хлебный склад” или “склеп”, изредка как “бомбоубежище” (рисунок 1). Уже первоначальный

полевой осмотр этих фундаментов показал, что данный объект, согласно своему строительному материалу, никак не может соотноситься с возведением его в период 1942 – 1944 гг.

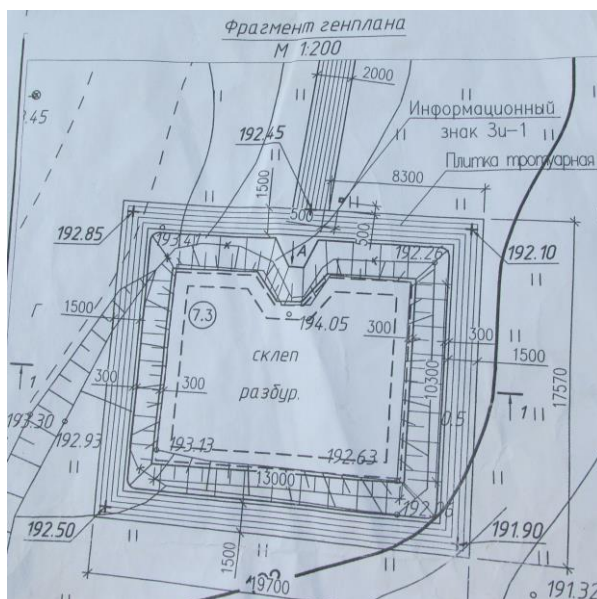


Рисунок 1 – Фундаменты усадебного дома («склепа») на генеральном плане

Размеры фундаментов – 14,2 x 14,3 x 11,4 x 12,7 м (рисунок 2). Внешняя (видимая) часть фундамента сложена из камня, местами обработанного (колотого и гладкой стороной уложенного на внешнюю сторону фундамента). Однако в местах разрушения фундаментной стены при спуске в подвальное помещение просматривается, что в остальном фундамент сложен из красно-коричневого кирпича – пальчатки. Мощность (ширина) этого фундамента (в месте разрушения арочного свода) достигает 0,85 м. Судя по тому, что в данном объекте с восточной стороны имеются заглубленные подвалы с арочными перекрытиями, глубина заложения фундаментов здесь может составлять около 2,5 м (фото 1–5).



Фото 1 – Общий вид с востока на фундаменты усадебного дома на территории бывшего лагеря Малый Тростенец



Фото 2 – Общий вид с запада на внутреннее пространство усадебного дома на территории бывшего лагеря Малый Тростенец



Фото 3 – Вид на арочное перекрытие восточной части усадебного дома на территории бывшего лагеря Малый Тростенец



Фото 4 – Вид на вход в цокольный уровень усадебного дома на территории бывшего лагеря Малый Тростенец (вид с севера)



Фото 5 – Цокольная (подвальная) часть восточной части усадебного дома на территории бывшего лагеря Малый Тростенец

Промеры показали, что при сооружении фундаментов использован разный кирпич:

1) кирпич-пальчатка размером 27 x 14 x 6,5 см, 26 x 16 x 6,5 см, 26,5 x 14 x 6 см (подвальные помещения, “стяжки” поверх арочных сводов вблизи оснований печей) (фото 6). Связующим веществом для данного кирпича является известковый раствор с включением мелких камешков. Толщина швов – 1,5–2 см;

2) 22,5 x 16 x 6,5 см, 25,5 x 16 x 6-6,5 см (арочные окошки-вытяжки из подвалов). Использование данного кирпича (стандартный размер кирпича машинного производства и цементного раствора для его скрепления и включение металлических конструкций) свидетельствует о том, что данное

здание подвергалось реконструкции в конце XIX (?) – XX вв.

Наибольший интерес, безусловно, представляет тот факт, что в основе постройки лежит кирпич-пальчатка. Именно этот строительный материал позволяет значительно “удревнить” данную постройку. Массово «борозды» (отпечатки пальцев на пастели кирпича) присутствуют на кирпичах XVI–XVII вв. Исчезают они в XVIII в., хотя встречаются примеры производства кирпича-пальчатки и в конце XVIII в. (ратуша в г. Шклове (1780-е гг., торговые ряды в г. Минске (конец XVIII – начало XIX вв.) и др. [1, с. 316–317]. Кирпич-пальчатка + камни + глина использованы для устройства оснований (подов) печей, которые фиксируются на поверхности кирпичного пола постройки. Очевидно, что они принадлежали разным по размерам, и, скорее всего и по времени, печам. Зафиксированы остатки 4 печей (№ 1 – 1,10 x 2,20 м; № 2, 3 (помещение западного крыла здания) 1,55 x 1,2 м (из кирпича-пальчатки размером 30 x 15 x 7,5 см) и 2,0 x 1,2 м (“с выступами”) (из извести + красный кирпич 30 x 14 x 7 см + фрагментированный кирпич); № 4 – 1,4 x 0,9 м (из камней, глины и фрагментов кирпича). В забутовке одной из оснований печи нами (*in situ*) был выявлен бортик тарелки с поливой зеленовато-голубого цвета и «завитком» на внутренней стороне. Датируются такие изделия концом XVIII – начало XIX вв.

На поверхности пола, в процессе выборки грунта поверх пола и неподалеку от фундаментов нами собрана коллекция артефактов, которая демонстрирует основные этапы «жизни» данной постройки. В целом вся коллекция артефактов (около 160 единиц) датируется в пределах конца XVIII – начала XX вв. В подавляющем количестве это изделия из глины (фр-ты гончарной посуды: горшки, миски, стенки, донца), фрагменты кафлин, фрагменты фаянсовой посуды (остатки стенок и донцев чашек, блюдец и т. п., в том числе и с клеймами), изделия из стекла (аптечные сосудики, бутылки и их горлышки), цветного металла (наперсток, остатки кошелька, пуговицы, посуда и т. д.) и времени функционирования лагеря Малый Тростенец (гильзы, пули, вилки и т. д.).

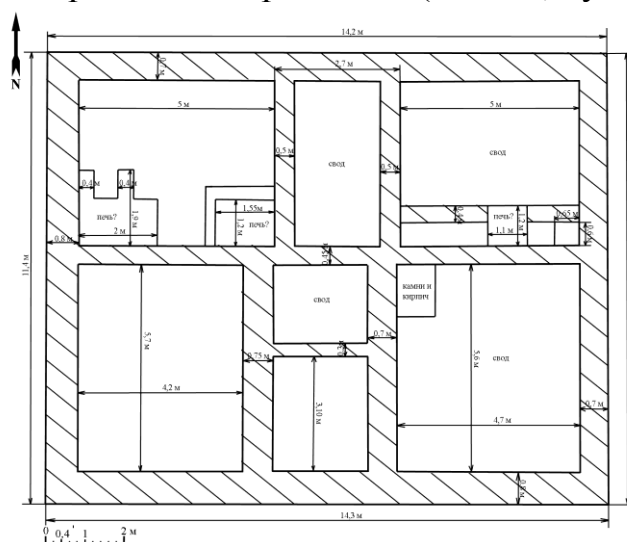


Рисунок 2 – Схематический план усадебного дома на территории бывшего лагеря Малый Тростенец

Примечательно то, что получена достаточно представительная коллекция артефактов конца XIX – начала XX вв.:

– нумизматический материал (монеты 1 коп. 1896 и 1897 гг.), который, очевидно, был в кошельке;

– прямоугольная пряжка 8 x 5,2 см с изображением герба Российской империи;

– держание вилки с клеймом – массивное держание длиной 11 см, с клеймами: «40», что свидетельствует об израсходовании 40 гр серебра на 1 кв.м. поверхности, «ВМ», что означает «*blanc metal*», т. е. мельхиор, «PLEWKIEWICZ WARSZAWA». Последнее клеймо конкретизирует, что это продукция гальванической фабрики Плевкевича в Варшаве.

Имеются в коллекции и фрагменты посуды с клеймами завода М. С. Кузнецова.

В коллекции кафли выделяется продукция двух видов и, соответственно, периодов: 1) с гладкой лицевой пластиной, покрытой плотной белой поливой и румпой до 2,5 см. Глина светлая, плотная, без включений. Это продукция машинного производства, которая датируется концом XIX – началом XX вв.; 2) с гладкой лицевой пластиной, покрытой зеленой эмалью и развитой румпой высотой до 5,5 см. Глина красно-коричневая, с включением мелкого песка и камешков. Датировка данных изделий – конец XVIII – начало XIX вв.

Таким образом, строительная техника, материал и сопровождающие находки указывали на то, что перед нами остатки усадебного дома, возведенного в конце XVIII – начале XIX вв. Знакомство с письменными источниками и картографическим материалом позволило уточнить наше первоначальное предположение. Так, во второй половине XIX – начале XX вв. в окрестностях Малого Тростенца находились имения Тереховича, Сорочинского, Чекатовского, Юрловой, Попковского [2, с. 202; 3, с. 7; 4, с. 536]. Картографический материал, в частности карта Ф. Шуберта («трехверстка») конца XIX в. указывает на расположение в этом месте «господского дома» (обозначение «*Госп.д.*»), а топографические карты 1929 г. (рисунок 3) и 1933 г. фиксируют здесь «фольварок Ерлова» (Fw. Jerłowa /Ф.Ерлова) с застройкой. Данные факты уже позволяют уверенно связать данные фундаменты с остатками имения Юрловой. Совмещение данных карт с спутниковым снимком демонстрирует полное совпадение локализации фундамента «фольварка» и его обозначения на картах.



Рисунок 3 – Фольварок Ерлова на 2-х верстовой карте 1929 г. (вырезка)

Совершенно очевидно, что данный усадебный дом не мог существовать без наличия комплекса хозяйственных построек. По нашему мнению, не исключено, что выявленные на восток от данного фундамента остатки фундаментов из крупных валунов (т. н. “лесопилка” – сдвоенное” здание размерами 45 x 12,5 м на фундаменте из крупных и средних валунов, скрепленных известковым раствором и “склад чемоданов” – здание на ленточном фундаменте 24 x 16,5 м из красного кирпича 24,5–25 x 12 x 6,5 см на цементном растворе) – собственно и маркируют данные постройки. В результате этих работ были собраны артефакты, которые относятся ко времени функционирования лагеря Малый Тростенец.

В целом картографический материал 1920-х – 1940-х гг. демонстрирует наличие целого комплекса построек в окружении сада. В дальнейшем весь сложившийся комплекс построек усадебного дома мог быть использован администрацией колхоза им. Карла Маркса в 1930-е – 1941 гг., а в период немецкой оккупации (1941 – 1944 гг.) – администрацией лагеря Малый Тростенец. Очевидно, что в ходе работ по мемориализации ряд оригинальных элементов сохранившихся фундаментов построек будет утрачен. В скором времени так и случилось. Внутреннее пространство бывших фундаментов зданий вычищалось, ликвидировались строительные завалы, вырезались деревья и кустарник. После попытки очистки подвальных помещений усадебного дома с помощью тяжелой техники и оценки несущей способности стен, проектировщиками было принято решение засыпать подвалы. Аутентичные стены здания с валунной кладкой на известковом растворе были заключены в опалубку и «обновлены» валунной кладкой на цементном растворе, оригинальный кирпич-пальчатка вывезен. К сожалению, попыток усиления подвальных помещений усадебного дома и их приспособления под некое экспозиционное пространство, посвященное лагерю Малый Тростенец, так и не было сделано. Около бывшего усадебного дома установлена информационная табличка с надписью на трех языках («Руины бывшего усадебного строения (склеп). В период с 1942 по 1944 гг. строение использовалось администрацией лагеря смерти «Тростенец» под хлебный склад и бомбоубежище»).

СПИСОК ЛИТЕРАТУРЫ

1. Археалогія Беларусі. Помнікі XIV–XVIII стст. – Мн., 2001. – Т. 4.
2. Ярмолович, В. С. Список населенных мест Минской губернии / В. С. Ярмолович – Мн., 1909.
3. Список населенных мест Минской губернии. – Мн., 1912.
4. Дрозд, Д. М. Землевладельцы Минской губернии 1861–1900 : справочник / Д. М. Дрозд – Мн., 2010.