

Секция 6 «Проблемы сохранения биоразнообразия, развития системы ООПТ»

УДК 502.75:004.91

БОТАНИЧЕСКИЕ ПАМЯТНИКИ ПРИРОДЫ ГОРОДА БРЕСТА: ОПЫТ ИЗУЧЕНИЯ И ГИС-КАРТОГРАФИРОВАНИЯ

Белок А. О.

Учреждение образования «Брестский государственный университет имени А. С. Пушкина», г. Брест, Республика Беларусь, apelsinesc@gmail.com

Научный руководитель – Токарчук О. В., к. г. н., доцент

The article describes the specially protected natural areas in the Republic of Belarus, in particular, the botanical natural monuments of the city of Brest. The possibilities of GIS technologies for mapping natural monuments in the city of Brest are presented.

Согласно закону Республики Беларусь «Об особо охраняемых природных территориях» от 15 ноября 2018 года особо охраняемыми природными территориями является часть Республики Беларусь с ценными природными комплексами и объектами, в отношении которых установлен особый режим охраны и использования.

В Беларуси среди видов особо охраняемых территорий выделяют заповедники, национальные парки, заказники и памятники природы.

Памятник природы – это особо охраняемая природная территория, объявленная в целях сохранения ценных природных комплексов или объектов. Ценные природные комплексы и объекты – это уникальные, эталонные и невозполнимые природные комплексы и объекты, имеющие особое экологическое, научное и эстетическое значение.

Памятники природы в Беларуси выделяются трех видов: ботанические, гидрологические или геологические. Данное выделение зависит от особенностей ценных природных комплексов и объектов. К ботаническим памятникам природы относят участки леса с ценными древесными породами, старинные парки, отдельные вековые или редких пород деревья и их группы, территории с реликтовой или особо ценной растительностью, иные ценные ботанические объекты.

В настоящем исследовании приводится опыт веб-картографирования ботанических памятников природы города Бреста для целей изучения их пространственного распространения. Описанные в работе веб-карты были созданы с использованием картографического веб-шаблона Story Map Shortlist, являющегося частью облачного сервиса ArcGISOnline от ESRI. Основная функция созданного в данном шаблоне веб-приложения – сбор данных о ботанических памятниках природы различного ранга, расположенных в городе Бресте.

Согласно полученным данным на 1 января 2021 года на территории города Бреста расположены 9 ботанических памятников природы (таблица), из них 1 памятник природы республиканского значения и 8 – местного значения [1].

Таблица 1 – Ботанические памятники природы города Бреста

№	Памятник природы	Площадь, га	Дата создания	Категория
1	Ели обыкновенные змеевидной формы «Брестские»	0,03	27.12.1963	Республиканский
2	Бук лесной	0,01	16.12.1999	Местный
3	Вишня птичья	0,007	16.12.1999	Местный
4	Дуб черешчатый пирамидальной формы	0,007	16.12.1999	Местный
5	Плющ обыкновенный	0,0035	16.12.1999	Местный
6	Берестейские платаны	0,016	30.12.2019	Местный
7	Брестские гледичии	0,008	30.12.2019	Местный
8	Брестский пихтарник	0,0065	30.12.2019	Местный
9	Бульварный каштан	0,015	30.12.2019	Местный

Как мы видим, наиболее старым ботаническим памятником природы в городе Бресте являются «Ели обыкновенные змеевидной формы «Брестские». Памятник природы имеет республиканское значение и по сей день остаётся единственным ботаническим памятником природы в городе с таким статусом. Он представляет собой два экземпляра ели обыкновенной, имеющих змеевидную форму, возрастом около 70 лет и высотой 22,5 м (ель 1) и 23,5 м (ель 2). Произрастают в окружении распространённых с елью обыкновенной форм. Состояние – сильно ослабленное. Памятник природы расположен в западной части Парка культуры и отдыха, на участке совместно с другими деревьями ели распространённых форм.

В 1999 году в городе появились 4 памятника природы местного значения, к ним относятся:

1. «Бук лесной». Представляет собой экземпляр бука лесного возрастом около 80 лет и высотой 16 м. Он произрастает на территории бывшего усадебного парка в окружении других крупномерных деревьев. В настоящее время в пределах данной территории находится детский сад (ул. Комсомольская, 16). Состояние – хорошее, признаков ослабления нет.

2. «Вишня птичья». Это экземпляр вишни птичьей возрастом около 80 лет и высотой 15 м. Расположен недалеко от бука лесного (в пределах остатков усадебного парка на территории детского сада). Современное состояние у дерева – ослабленное.

3. «Дуб черешчатый пирамидальной формы». Это один экземпляр дуба черешчатого узкопирамидальной формы, его возраст около 90 лет. Дуб произрастает на улице Энгельса, в пределах сквера Элизы Ожешко. Находится в ослабленном состоянии.

4. «Плющ обыкновенный». Это экземпляр плюща обыкновенного возрастом около 80 лет и высотой подъёма (проходит по стволу акации белой произрастающей рядом) примерно 7 м. Плющ находится на территории закрытого городского Тришинского кладбища. Состояние – ослабленное.

В 2019 году были объявлены ещё 4 ботанических памятника природы на территории города, увеличив их общее количество до 9. В 2019 году были объявлены следующие ботанические памятники природы местного значения:

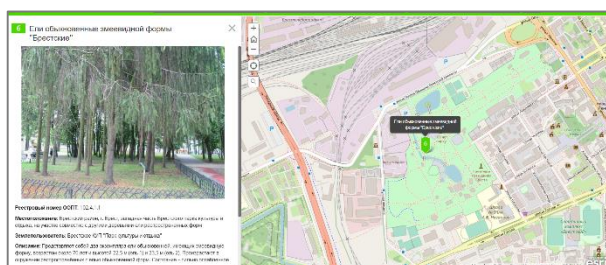
1. «Берестейские платаны», находятся в Парке культуры и отдыха. Относятся к старовозрастным деревьям, находятся в хорошем состоянии. Один из платанов является одним из лучших экземпляров данного дерева в стране.

2. «*Брестские гледичии*», расположены возле жилого дома по улице Ленина (дом 10), в непосредственной близости от сквера по улице Набережной.

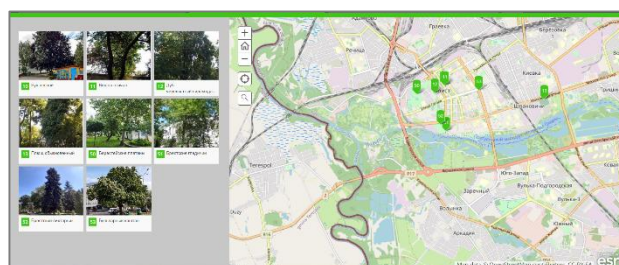
3. «*Брестский пихтарник*». В настоящее время представляет собой один экземпляр пихты белой, находится в пределах городского сада (проспект Машерова).

4. «*Бульварный каштан*». Находится на пересечении улицы Гоголя и бульвара Космонавтов, в пределах специально организованного для его сохранения кольца.

В рамках проводимого нами исследования, с помощью шаблона StoryMapShortlist была создана серия из нескольких веб-карт (рисунок 1), объединенных в единое приложение «Памятники природы города Бреста». Приложение содержит вкладки с памятниками природы различного типа и статуса. Каждая вкладка содержит информацию по памятникам природы, пользователь может нажать на необходимый памятник природы и получить всю необходимую информацию: местоположение объекта, землепользователь, описание, границы и дату создания памятника природы. Кроме того, вкладка содержит фото памятника природы и ссылку на реестр ООПТ Беларуси.



Памятники природы республиканского значения



Памятники природы местного значения

Рисунок 1 – Веб-приложение «Памятники природы города Бреста»

Таким образом, шаблон приложения «StoryMapShortlist» дает широкие возможности публикации и управления проектами по визуализации информации, каждый может просмотреть необходимые объекты на карте, получить доступ к основной информации и увидеть фото желаемого памятника природы. В целом, шаблон «StorymapShortlist» можно использовать для вовлечения широкой общественности в интересующую тему, для сбора фотографических или иных данных, в научно-исследовательских, аналитических, учебных и иных целях.

Работа выполнена при поддержке Белорусского республиканского фонда фундаментальных исследований (грант БРФФИ X19M-021, № Г/Р 20191948).

Список использованных источников

1. Министерство природных ресурсов и охраны окружающей среды Республики Беларусь [Электронный ресурс]. – / Режим доступа: minpriroda.gov.by. – Дата доступа – 15.03.2021.