

Литература

1. Н. Богдан Государственное финансирование инновационного развития // Человек и Труд – 2004г. – №5 – с. 43-47
2. Г. Соколова, В. Ермаков Человеческий капитал в Республике Беларусь // Общество и экономика – 2003г. – №10 – с. 148-158
3. Статистический ежегодник Республики Беларусь 2008 год. Мн.: Министерство статистики и анализа Республик Беларусь. – 2008. – 938 с.

УДК 330.322

Миколенко Е. А.

Научный руководитель: ст. преподаватель Михальчук Н. А.

УО «Брестский государственный технический университет» г.Брест

ИНВЕСТИЦИОННАЯ СТРАТЕГИЯ ГОСУДАРСТВА С ПОЗИЦИИ ЭКОНОМИЧЕСКОЙ БЕЗОПАСНОСТИ

Важной стратегической задачей для любого государства является экономический рост, ибо от решения проблем экономического роста в стране зависят и благосостояние населения, и уровень безработицы, и многие другие показатели социально-экономического развития государства.

В реальности существует множество факторов, оказывающих влияние на экономический рост. Одним из ключевых факторов экономического роста являются иностранные инвестиции.

На уровне государственного управления экономикой наиболее важным является вопрос о том, в какой форме привлекать иностранные инвестиции при имеющемся многообразии их форм и видов.

На наш взгляд, из всех иностранных инвестиций самыми привлекательными для страны-реципиента являются прямые иностранные инвестиции (ПИИ). **К особенностям ПИИ, обуславливающим их преимущества для страны-реципиента, относятся:**

- ♦ ПИИ подразумевают длительное присутствие и отражают долгосрочные интересы;
- ♦ при ПИИ инвесторы, как правило, лишаются возможности быстрого ухода с рынка; [1]

- ♦ прямые инвестиции подразумевают вложения непосредственно в реальные активы предприятия;

- ♦ ПИИ подразумевают перенос важнейших факторов производства, капитала, оборудования, менеджмента и прочих ресурсов (технологии, секреты производства, ноу-хау, патенты и т. п.);

- ♦ ПИИ позволяют инвестору оказывать значительное влияние на менеджмент предприятия, расположенного в стране-реципиенте и т. д. [2]

Особая роль в процессе привлечения ПИИ принадлежит транснациональным корпорациям (ТНК). **ТНК способны оказывать положительное влияние на экономику принимающих стран в следующих аспектах:**

- ♦ во многих странах ТНК создают новые рабочие места быстрее, чем местные компании;

- ♦ ТНК способствуют ослаблению безработицы, обеспечивают более высокий уровень заработной платы и гарантируют более выгодные социальные условия по сравнению с национальными компаниями;

- ♦ для ТНК характерен быстрый прогресс в инновационной деятельности и применение новейших технологий;

- ♦ рабочие, занятые на иностранных производствах, получают возможность повысить свою квалификацию, производительность труда, уровень профессионального мастерства;

- ♦ предприятия с иностранным капиталом предъявляют повышенные требования к качеству местного сырья и материалов, к рабочей силе, в связи с чем в принимающей стране повышается эффективность производства, качество выпускаемой продукции. [3]

В связи с этим государствам необходимо привлекать ПИИ для развития национальных экономик, в первую очередь, в целях стимулирования экономического роста.

Однако следует помнить, что **расширение деятельности ТНК приносит и негативные последствия для страны-реципиента ПИИ**, среди которых можно выделить следующие:

- ◆ филиалы ТНК, пользуясь конкурентными преимуществами на товарных рынках, подавляют развитие национальных компаний;
- ◆ филиалы ТНК «оттягивают» на себя основную долю ресурсов с финансовых рынков, лишая этим доступа к ним со стороны местных компаний;
- ◆ ТНК могут переносить в развивающиеся страны производства товаров, заканчивающих свой жизненный цикл;
- ◆ на территорию государств, привлекающих ПИИ, зачастую переносятся ресурсоёмкие, вредные и экологически опасные производства;
- ◆ в результате неконтролируемой заёмной деятельности филиалов ТНК может наблюдаться ухудшение платёжного баланса страны. [1]

В ходе исследований, проведённых московскими экономистами, была выведена определённая закономерность во влиянии ПИИ на экономический рост. Схема влияния ПИИ на экономический рост принимающей страны в долгосрочной перспективе представлена на рис. 1.

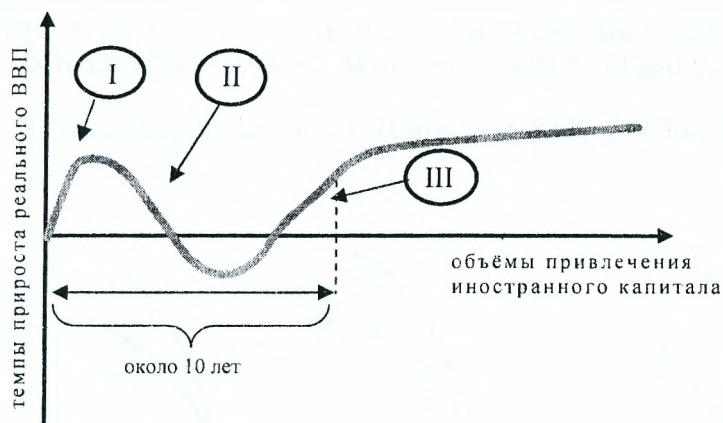


Рис. 1. Схема влияния ПИИ на экономический рост принимающей страны

Так «при увеличении притока ПИИ в страну наблюдается **три стадии инвестиционного процесса**: на первой стадии, при небольших объёмах, инвестиции способствуют экономическому росту; затем, на второй стадии, наблюдается спад, который объясняется тем, что преимущества предприятий с иностранным капиталом делают конкуренцию с местными компаниями несовершенной, что ведёт к устранению временно неконкурентоспособных отечественных производителей и поставщиков и, как следствие, к росту безработицы, вытеснению национального инвестора и другим негативным последствиям. И, наконец, на третьей стадии отмечается подъём» [3]. Что характерно, третья стадия наступает после установления контроля над экономикой со стороны предприятий с иностранным капиталом.

Основу проведённых исследований составили данные по европейским государствам с переходной экономикой, которые в рамках интеграции в ЕС сняли все барьеры на пути движения международного капитала. Анализ макроэкономических показателей стран Центральной и Восточной Европы (Польши, Словакии, Чехии) за десятилетний период с 1995 по 2005 гг. выявил наличие всех трёх стадий развития экономики под воздействием ПИИ, причём продолжительность второй стадии в исследуемых странах была одинаковой и составляла около двух лет [3]. Это говорит о том, что последствия от масштабного неконтролируемого привлечения ПИИ отразились на экономике принимающей страны в течение нескольких ближайших лет.

Таким образом, согласно проведённому исследованию, экономический рост возобновляется после того, как над экономикой и финансовой системой государства будет установлен контроль. Однако такая ситуация противоречит стратегическим интересам принимающей страны, т. к. угрожает её экономической безопасности.

Экономическая безопасность подразумевает такое состояние экономики, при котором у правительства государства сохраняется возможность *без влияния извне* определять пути и формы экономического развития и осуществлять их реализацию. Это такие условия, при которых обеспечивается устойчивый экономический рост, эффективное удовлетворение общественных потребностей, высокое качество жизни, защита экономических интересов всех субъектов национальной экономики, в том числе общества и государства в целом и отдельно взятой личности.

В связи с необходимостью регулирования притока ПИИ в экономику принимающей страны, в мировой практике существует множество инструментов, позволяющих государству ограничить влияние иностранных инвесторов на внутреннем рынке страны-реципиента ПИИ.

Однако отдельные методы защиты внутреннего рынка не всегда являются эффективными. Тем более неэффективно просто ограничивать приток ПИИ в экономику страны.

Для того чтобы обеспечить своевременное поступление ПИИ в экономику (на стадии проявления тенденции ВВП к снижению), государство должно выработать эффективную инвестиционную стратегию по привлечению ПИИ, имеющую долгосрочный характер.

Нами была разработана инвестиционная стратегия, которая, с одной стороны, позволит государству решить проблему нехватки собственных ресурсов при решении задачи стимулирования экономического роста, а с другой стороны, позволит исключить нанесение ущерба стратегическим, экономическим и социальным интересам страны.

На рис. 2 представлена графическая модель предлагаемой ПИИ-стратегии.

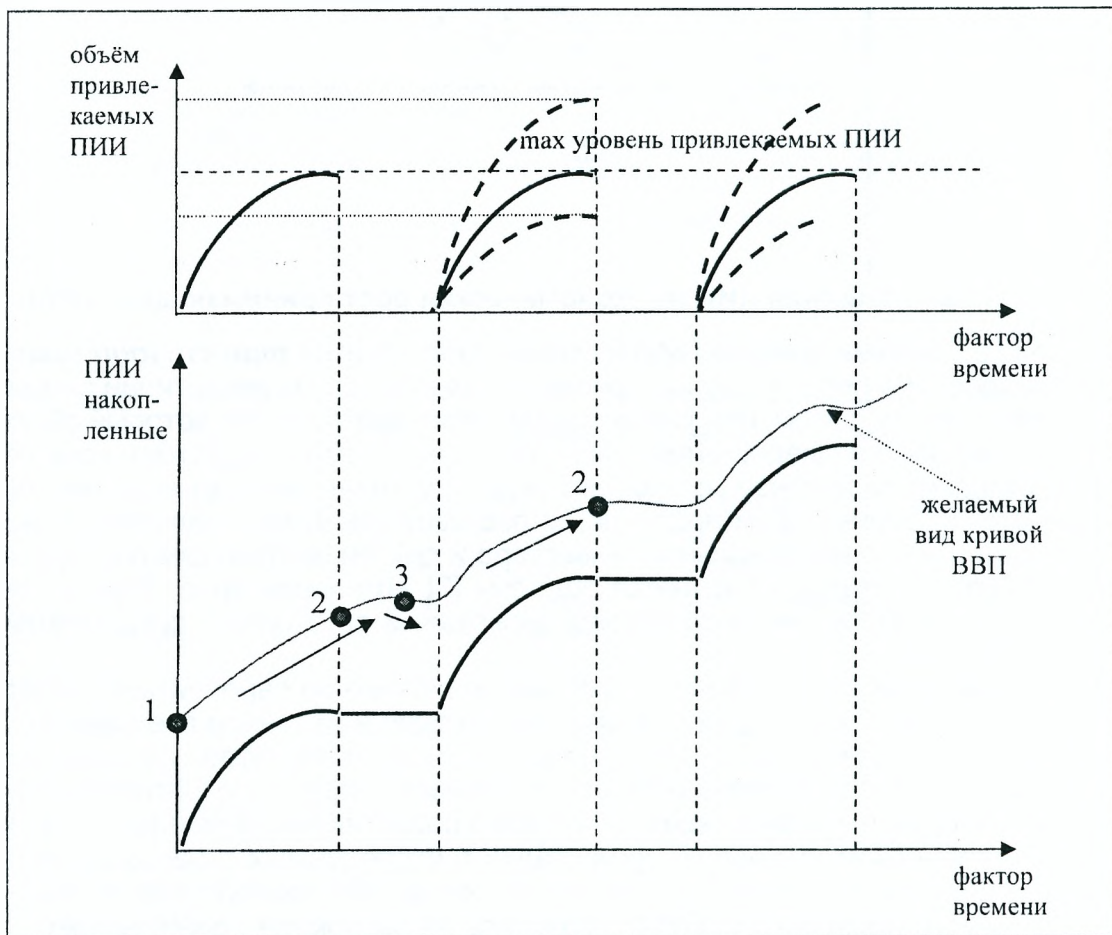


Рис. 2. Графическая модель предлагаемой ПИИ-стратегии

Процесс осуществления предлагаемой стратегии условно можно разделить на три этапа.

На первом этапе в стране, привлекающей ПИИ, создаётся максимально привлекательный инвестиционный климат. Условия, созданные на основе принимаемых мер, должны быть настолько благоприятными, чтобы иностранные инвесторы начали конкурировать между собой за возможность проникновения на рынок принимающей страны.

К мерам, осуществление которых должно способствовать привлечению ПИИ в страну, можно отнести:

- ♦ меры со стороны государства по снижению затрат на ведение бизнеса, в том числе связанных с административными и бюрократическими моментами;
- ♦ отсрочка уплаты налогов за реинвестирование капитала;
- ♦ предоставление «налоговых каникул»;
- ♦ предоставление финансовых льгот инвесторам, которые решают задачи, связанные с освоением конкретных регионов, выпуском определённых видов продукции, созданием новых рабочих мест;
- ♦ создание правовой основы регулирования иностранных инвестиций; [1]
- ♦ гарантии иностранным компаниям со стороны государства юридической защиты капиталовложений, свободного перевода прибылей, справедливого разрешения споров, а также режим наибольшего благоприятствования и равный подход;
- ♦ либерализация иммиграционного законодательства в части, касающейся использования иностранных специалистов для руководства и работы в филиалах зарубежных компаний;
- ♦ разработка специализированного законодательства, в котором устанавливаются основные положения правового режима в отношении иностранных инвестиций и др.

ПИИ не должны встречать на своём пути никаких преград до тех пор, пока не будет достигнут максимально допустимый уровень привлечения, при превышении которого начнётся вторая стадия инвестиционного процесса (спад).

Здесь начинается реализация второго этапа предлагаемой стратегии.

При достижении ПИИ критического объёма, государство приостанавливает процесс наращивания объёмов притока инвестиций в экономику страны, в то время уже действующие предприятия с иностранным капиталом не испытывают на себе никаких дискриминационных мер.

Подчеркнём, что в том случае, если определённая часть предприятий с иностранным капиталом закрывается или обанкротится по каким-либо причинам, и объёмы накопленных в экономике принимающей страны ПИИ снизятся, то государство должно сохранить возможность дорастить объёмы привлечения ПИИ до прежнего (критического) уровня с тем, чтобы восстановить утраченное равновесие.

Третий этап предлагаемой стратегии наступает в тот момент, когда собственных ресурсов государству становится недостаточно для стимулирования экономического роста и проявится тенденция к снижению ВВП. В этом случае государство вновь начнёт наращивать объёмы привлечения в страну ПИИ.

Тогда, вследствие того, что инвестиционный климат в стране остаётся по-прежнему весьма привлекательным, сразу после снятия ограничений на наращивание объёмов и привлечение ПИИ ожидается приток иностранных инвестиций в экономику, стимулирующий экономический рост.

Данный процесс чередования притока ПИИ в страну и введения ограничений на их привлечение может длиться достаточно длительный период времени, позволяя правительству регулировать экономический рост и достигать желаемого уровня ВВП.

Предлагаемая стратегия исключает возможность наступления второй и третьей фаз инвестиционного процесса. Данная стратегия носит универсальный характер и может использоваться государствами до тех пор, пока они не получают статус высокоразвитых государств, национальные компании которых сами смогут оказывать существенное влияние на экономику других стран, а зависимость динамики ВВП от притока ПИИ станет менее выраженной или неявной.

В рамках данной стратегии перед государством стоит задача определения порога привлечения ПИИ на определённой стадии инвестиционного процесса.

На наш взгляд, угрозой экономической безопасности государства может создать несбалансированное увеличение количества предприятий с участием иностранного капитала.

Поэтому необходимо построить модель, позволяющую определить такое соотношение предприятий с отечественным и иностранным капиталом в экономике страны-реципиента ПИИ, взаимодействие которых в целом позитивно скажется на экономическом росте.

В качестве такой модели мы предлагаем использовать так называемую модель типа «хищник-жертва».

Модель «хищник-жертва» – это математическая модель совместного сосуществования двух биологических видов (популяций) хищников и жертв. Первоначально эта модель использовалась для описания динамики численности взаимодействующих биологических популяций.

В классическом виде математическая интерпретация модели представлена системой (1.1):

$$\begin{cases} \frac{dx}{dt} = a_1x - b_1xy; \\ \frac{dy}{dt} = -a_2y + b_2xy; \end{cases} \quad (1.1)$$

где x – число жертв;

y – число хищников;

a_1, b_1, a_2, b_2 – параметры модели. [4]

Суть модели сводится к следующему. Два биологических вида – хищники и жертвы – совместно обитают в изолированной среде. Среда предоставляет жертвам питание в неограниченном количестве, а хищники питаются лишь жертвами. Изменяя параметры модели и решая систему уравнений, можно исследовать закономерности изменения состояния системы.

Эта модель может быть использована для отражения динамики численности взаимодействующих национальных предприятий и предприятий с участием иностранного капитала. Однако, из-за того, что классическая форма уравнений не отражает истинный характер взаимодействий между предприятиями, мы предлагаем несколько иную интерпретацию модели.

Итак, пусть в экономике государства совместно существуют предприятия двух типов: национальные предприятия (x) и предприятия с иностранным капиталом (y). x и y будем считать непрерывными функциями от времени, так как количество предприятий обоих типов с течением времени изменяется.

Математическая интерпретация предлагаемой модели, которая отражает динамику численности предприятий каждого типа, представлена системой (1.2).

$$\begin{cases} x_{n+1} = (a_1 - e_1x_n)x_n - by_n - f_1x_n - g_1; \\ y_{n+1} = (a_2 - e_2y_n)y_n + dx_ny_n - f_2y_n - g_2; \end{cases} \quad (1.2)$$

где x_n и y_n – количество отечественных предприятий и предприятий с иностранным капиталом соответственно в n -м периоде времени;

x_{n+1} и y_{n+1} – количество отечественных предприятий и предприятий с иностранным капиталом соответственно в последующем, $(n+1)$ -м периоде времени;

a, e, b, f, g, d – параметры модели, получаемые на основе эконометрических расчётов.

Коэффициенты модели играют следующие роли:

a – коэффициент, который указывает, как увеличивается количество предприятий в отсутствии конкурентов;

e – коэффициент, который характеризует жёсткость конкуренции соответствующих предприятий между собой;

b – коэффициент, который характеризует вероятность закрытия или банкротства национальных предприятий в результате прихода на рынок предприятий с участием иностранного капитала с более высоким уровнем конкурентных преимуществ;

f – коэффициент, который характеризует естественный уровень закрытия или банкротства предприятий по каким-либо причинам;

g – количество предприятий, закрываемых государственными органами за определённые нарушения (например, несоблюдение национального законодательства) или по другим оговоренным причинам;

d – коэффициент, который характеризует возможность увеличения числа предприятий с иностранным капиталом за счёт их взаимодействия с национальными предприятиями.

Заметим, что процесс разработки и принятия инвестиционной стратегии должен осуществляться заранее, до наступления момента массового притока ПИИ в экономику страны. На наш взгляд, для Республики Беларусь это наиболее подходящее время, т. к. в ближайшие годы прогнозируются значительные объёмы поступлений иностранных инвестиций в экономику республики [5]. В Республике Беларусь наметилась очень благоприятная тенденция по привлечению в экономику страны ПИИ, что связано с конкретными шагами Правительства республики в этом направлении (проведение 18 ноября 2008 года Белорусского инвестиционного форума в Лондоне, либерализация национального экономического законодательства). Однако на текущий момент времени объёмы привлечения ПИИ пока не позволяют говорить о вступлении Республики Беларусь ни в одну из трёх рассмотренных фаз инвестиционного процесса, а скорее свидетельствуют о том, что республика находится в преддверии первой стадии.

Литература

1. <http://www.geisherik.ru> – Гейшерик М. Я. Прямые иностранные инвестиции в экономику развивающихся стран Азии.
2. Фишер П. Прямые иностранные инвестиции для России: стратегия возрождения промышленности. – М.: Финансы и статистика, 1999. – 512 с.
3. Славянов А. Влияние прямых иностранных инвестиций на развитие стран с переходной экономикой // Инвестиции в России. – 2008. – № 8. – С. 10-15.
4. <http://www.cdo.susu.ac.ru/journal/numero3/pedag/kipnis/kipnis.html> – Кипнис М. М. Модели социальных явлений в коротком курсе математики.
5. <http://www.government.by> – Официальный сайт Совета министров Республики Беларусь.

УДК 631.16:658.14.012.2

Листратенко Ю.Л.

Научный руководитель: ассистент Крюкова А.А.

УО «Белорусская государственная сельскохозяйственная академия», г. Горки

СУЩНОСТЬ И АНАЛИЗ ФИНАНСОВОГО ПЛАНИРОВАНИЯ КАК НЕОБХОДИМАЯ ПРЕДПОСЫЛКА УКРЕПЛЕНИЯ ФИНАНСОВОЙ УСТОЙЧИВОСТИ СЕЛЬСКОХОЗЯЙСТВЕННОГО ПРЕДПРИЯТИЯ

В настоящее время финансовое состояние сельскохозяйственных предприятий республики оставляет желать лучшего. Многие из них работают неэффективно, некоторые убыточны. Так, к началу 2008 года ряд сельскохозяйственных предприятий вообще не имели собственных оборотных средств, наличие которых является весьма важным критерием для определения удовлетворительности структуры баланса. Некоторые сельскохозяйственные предприятия имели собственные оборотные средства в количестве ниже нормативного (норматив не менее 0,2). Значение коэффициента текущей ликвидности в целом по отраслям сельского хозяйства находилось ниже нормативного (норматив не менее 1,5). К такой же категории с/х предприятий относится и РСУП «Племзавод «Ленино» Могилёвской области.

Успешное решение данной проблемы в РСУП «Племзавод «Ленино» во многом определяется внедрением эффективной системы финансового планирования, направленной на укрепление платёжеспособности предприятия.