

ФОРМИРОВАНИЕ ИНДИВИДУАЛЬНОГО ОБЛИКА ОБЩЕГОРОДСКОГО ЦЕНТРА НОВОПОЛОЦКА

Формирование индивидуального облика любого из городов – задача сложная и актуальная. И в первую очередь, при реконструкции или новом строительстве она обращается к общегородскому центру, так как он является «лицом» города.

Общественный центр – главное общественное пространство города, наиболее активно посещаемое горожанами и приезжими. В нем сосредоточены общественные, деловые, культурные, административные, обслуживающие функции.

Общественный центр – комплекс зданий и сооружений или соответствующая функциональная зона жилого или промышленного городского района, города либо другого населённого пункта, системы группового расселения, области [1].

Формирование неповторимого, индивидуального и высокого архитектурно-художественного уровня современного общегородского центра должно быть неразрывно связано с созданием в нем выразительных архитектурных ансамблей и благоприятной средой для существования в нем человека [2]. Этого можно достигнуть за счет внедрения современных тенденций формирования и развития городских общественных центров в проект по реконструкции или же новому строительству общегородского центра:

1. Увеличение разнообразия функций общественных центров. С целью привлечения посетителей в состав общественных центров включаются не только разнообразные объекты обслуживания, но и места проведения досуга.

2. Создание многоуровневых общественных центров. В центрах мегаполисов формируются многоуровневые общественные центры, включающие развитую сеть объектов торговли, обслуживания, развлечений и проведения досуга.

3. Визуальное «выделение» центра за счет создания в нем доминирующих по высоте объектов. используя один из приемов размещения групповых вертикалей в городском центре (рис. 1) [3].

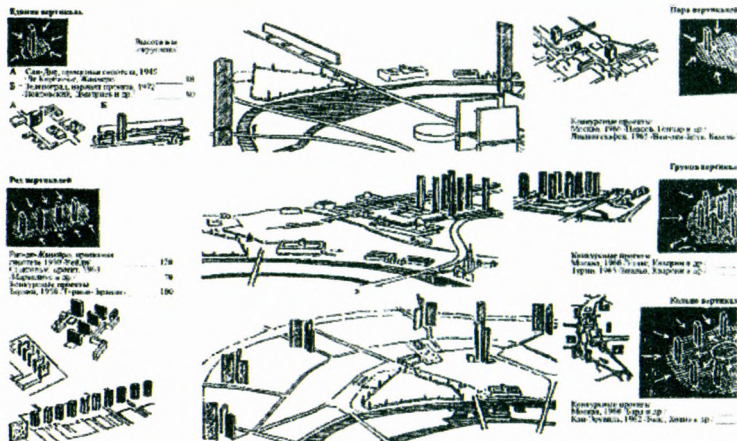


Рисунок 1 – Композиционные приемы размещения групповых вертикалей в городском центре

4. Освоение подземного пространства. Использование подземного пространства является способом увеличения емкости объектов общественного назначения в плотно застроенных городах. Современные общественные центры имеют, как правило, несколько подземных уровней, над которыми размещаются открытые озелененные пространства в уровне земли.

5. Формирование комфортной и экологически благоприятной среды. Экологически благоприятная среда характеризуется отсутствием загрязнений, достаточной озелененностью, обеспечением нормативной инсоляции и аэрации открытых пространств (рис. 2). Для защиты от неблагоприятных антропогенных воздействий наиболее эффективно пространственное удаление мест концентрации людей от источников и зон загрязнений (если их ликвидация невозможна). Применяются также специальные защитные устройства – защитные зеленые полосы, земляные насыпи, шумозащитные стены и др.



Рисунок 2 – Проект дизайна архитектурной среды пешеходной зоны «Зеленая дуга» в г. Новосибирске

6. Разделение пешеходных и транспортных пространств. Насыщенность общественных центров транспортом, являющимся основным источником химического и шумового загрязнения городской среда, ставит задачу нейтрализации или хотя бы уменьшения негативного воздействия транспорта на среду общественных центров.

Пространственное разделение транспорта и пешеходов может осуществляться по горизонтали или по вертикали. Вертикальное разделение транспорта и пешеходов более эффективно, т. к. позволяет при размещении транспортных коммуникаций и автостоянок под землей увеличить площадь открытых озелененных пространств в уровне земли.

7. Размещение водных устройств. Наличие водных устройств способствует снижению запыленности воздуха, улучшению микроклиматических характеристик среды. В общественных центрах желателен применение фонтанов, небольших водопадов, каскадов, разбрызгивающих устройств, которые обладают высокой декоративностью и средорегулирующими качествами.

8. Создание малых садов. Экологический эффект от малых озелененных пространств не велик, но они выполняют важную психологическую роль, имитируя присутствие природы в общественных центрах. Локальные озелененные пространства могут размещаться на открытом воздухе и «под крышей». При их создании эффективно использование контейнерного озеленения, которое может легко заменяться.

9. Многоуровневое озеленение. Многоуровневое озеленение предусматривает наряду с традиционным размещением зеленых насаждений в уровне земли вертикальное озеленение стен, создание озелененных крыш, террас. Повышается озелененность за счет озеленения всех свободных участков – пешеходных платформ, эстакад, откосов, расположенных выше или ниже естественной поверхности земли, стен, технических сооружений и т.п.

10. Создание пространств с искусственным микроклиматом. В условиях высокой загрязненности городской среды все большее распространение получают общественные центры и комплексы «под крышей» с искусственным микроклиматом [1].

Проанализировав основные современные тенденции формирования и развития городских общественных центров на примере города Новополоцка, создадим экспериментальный проект нового облика общегородского центра.

Архитектурная среда Новополоцка начала формироваться в начале шестидесятых годов XX в., и по прошествии почти 50 лет общегородской центр (его архитектурный облик) морально устарел. В данный момент проводятся некоторые меры по модернизации и улучшению площади Строителей (реконструкция объектов архитектуры и благоустройства), но они не имеют кардинальных изменений, не опережают хотя бы на немного время, а это говорит о том, что и данные изменения в ближайшее время будут требовать модернизации. Так как площадь Строителей является главной репрезентативной частью города, то к её реконструкции нужно подходить особенно серьезно.

На данный момент требуются кардинальные меры по «выделению» центральной части города Новополоцка из общей массы застройки города, продолжающего расти, но так и не имеющего выразительных доминант. Основная застройка Новополоцка колеблется в пределах 5-9-ти этажей. Являясь городом молодым, Новополоцк не является, с точки зрения архитектуры, городом современным (рис. 3).



Рисунок 3 – Панорама общегородского центра Новополоцка, ул. Молодежная (существующее положение)

В связи с ростом города его общественный центр значительно отделился от географического, чего и следовало ожидать, т.к. Новополоцк является городом с линейной системой расселения. Отрицательное в этом то, что центральная часть Новополоцка визуальна и ансамблево перестала быть таковой.

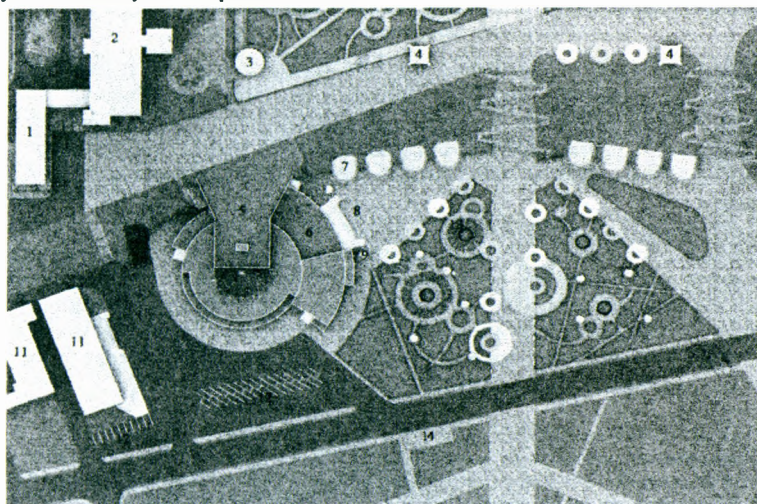
Новополоцк нуждается в крупных градостроительных доминантах, которые всегда присутствовали в разработанных проектах планировки, поэтому нельзя упускать представившуюся возможность создания уникального архитектурного облика Новополоцка, максимально сохраняя при этом существующую застройку.

Предлагается визуально выделить центр, «обравив» его четырьмя доминантами (используя один из приемов размещения групповых вертикалей в городском центре – контурный) (рис. 1). Предлагаемые доминанты: гостиничный комплекс «Беларусь» (располагается на главной визуальной оси Новополоцка), офисно-досуговый центр (располагается на второй по значимости визуальной оси города), многоквартирный жилой дом и лабораторно-исследовательский корпус УО «ПГУ» станут второстепенными, поддерживающими проектируемый ансамбль доминантами (рис. 4).



Рисунок 4 – Развертка застройки по ул. Молодежная (проектное предложение)

Важным является решение переноса спортивной зоны в сторону мотобольного поля (к одной из планировочных осей города – улице Ктаторова), т.к. стадион изначально построен в несоответствии со стандартами расположения спортивных сооружений, на данный момент стадион имеет ориентацию восток-запад, а единственно допустимой является ориентация север-юг. Использовать территорию стадиона предлагается под строительство театра (рис. 5), расположив его непосредственно у склона второй пойменной террасы реки Западная Двина. Это позволит «связать» театр с интересным рельефом центральной части Новополоцка, создав зеленый выход на крышу театра и дополнительную обзорную площадку для парковой зоны.



1 – столовая общеджития № 2 УО «ПГУ»; 2 – общежитие № 2 УО «ПГУ»; 3 – городской общественный туалет; 4 – выход из подземной автостоянки; 5 – зеленая эксплуатируемая кровля театра; 6 – малый драматический театр «АРТ»; 7 – навес; 8 – входная зона театра; 9 – стенд для афиш; 10 – въезд в подземную автостоянку; 11 – дом детского творчества;

12 – автостоянка; 13 – фонтан; 14 – остановка общественного транспорта

Рисунок 5 – Фрагмент генерального плана центральной части Новополоцка (проектное предложение)

Подземный комплекс займёт территорию под дендрариумом, въезд в который будет осуществляться по продолжению оси улицы Кирова в сторону реки Западная Двина, а выезд расположен около проектируемого театра, что создаст дополнительное удобство для его посетителей.

Одной из главных, решенных в проекте задач является введение новой пешеходной планировочной оси, ведущей от горисполкома, через дендрариум к набережной реки Западная Двина. Это позволит соединить визуально и планировочно город и его главную градоформирующую природную ось (река Западная Двина), а также открыть обзор на центральную часть города с правого берега (рис. 6).

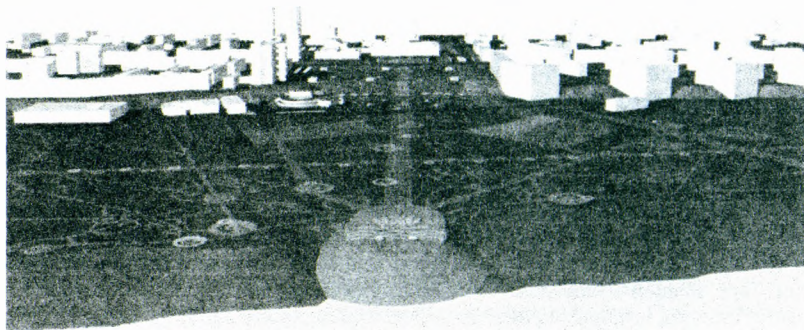


Рисунок 6 – Вид на центральную часть города Новополюцка (проектное предложение) с правого берега реки Западная Двина

Необходимо в наше время рационально использовать как надземное, так и подземное пространство, учитывая быстрый рост городов. Физический износ зданий приходит, но не так быстро, как моральный. Строя «на сегодня», завтра актуальность функциональной направленности здания, сооружения или какой-либо функциональной зоны может уже не соответствовать потребностям человека.

В экспериментальном проекте по реконструкции общегородского центра Новополюцка были воплощены все главные цели и задачи: выделена новая главная пешеходная ось, ведущая к реке; многоэтажными зданиями (общественными и жилыми) «контурным способом» был выделен центр города; сформирована новая более комфортная для жителей города система пешеходных и транспортных связей; решена проблема с автостоянками (создана подземная автостоянка на 298 машино-мест) (рис. 6) [4].

СПИСОК ЦИТИРОВАННЫХ ИСТОЧНИКОВ

1. Общественный центр города: учебно-методическое пособие по дисциплине «Архитектурное проектирование» для студентов специальности 1-69 01 01 «Архитектура» / Г.А. Потаев, В.В. Вашкевич, В.А. Сысоева. – Минск: БНТУ, 2014. – 96 с.: [16] с. ил.
2. Электронный ресурс: <http://ais.by/story/15220>
3. Основы теории планировки и застройки городов: учеб. пособие / Я.В. Косицкий, Н.Г. Благовидова. – М.: Архитектура-С, 2007. – 76 с., ил.
4. Реконструкция общегородского центра Новополюцка / В.И. Матвейчук // Вестник Полоцкого государственного университета. Строительство. Прикладные науки. – Новополюцк, 2013. – Выпуск № 8. – С. 21-24.