

Отметим, что в большинстве западноевропейских стран сохранением и восстановлением фортов, включением их в активный туристский оборот занимается государство или органы местного самоуправления (муниципалитеты).

В Финляндии в последние годы был открыт для туристов прежде закрытый остров Эре, где великолепно сохранились и продолжают использоваться в оборонительных целях три русские береговые артиллерийские батареи времен Первой мировой войны.

Примером фортификационного туризма в России является разработанный в Псковской области 3-дневный тур «Забывтые крепости XX века», включающий посещение Островского укрепрайона, линии «Пантера» Псковского укрепрайона и Изборской крепости.

Немалое значение в росте популярности военно-исторического туризма имеет также развитие военно-исторического коллекционирования. Все больше людей увлекается коллекционированием военной формы, атрибутики, снаряжения, фотографий и документов, знаков различия и наград. Отдельная тема – коллекционирование оружия, холодного и огнестрельного (как известно, огнестрельное оружие специально дезактивируют, лишают его поражающих свойств). Коллекционеры многих стран буквально кочуют из одной страны в другую в поисках редких экземпляров, ряд фирм организует специальные военно-коллекционные туры.

В России во многих городах также появились магазины для любителей военного антиквариата, однако нерешенность правовых вопросов оборота ряда предметов военно-исторического антиквариата (прежде всего наград и оружия) снижает популярность военно-исторического туризма, особенно въездного. Невозможно представить себе, что приехавший в Россию иностранный турист получит разрешение на вывоз таких предметов в свою страну. Весьма забюрократизирован в последнее время также и ввоз на территорию России подобных предметов коллекционирования.

Таким образом, основными тенденциями развития военно-исторического туризма являются расширение его географии, солидное участие государства в реставрации фортификационного наследия, рост числа участников фортификационных туров, а также военно-исторических реконструкций и фестивалей.

ЛИТЕРАТУРА

1. Карпов, И. Военно-историческая реконструкция или «Living History» // Реконструктор; Он-лайн журнал «Альманах Марс», № 5, 2007. [Электронный ресурс] режим доступа: <http://www.geraldika.org>
2. Baltic Fort Route (Baltic culture and tourism route fortresses). The International Scientific Conference, 21-23 March 2006, Kaunas, Lithuania. [Электронный ресурс] режим доступа: <http://www.bfr.pl>

СКАРЖИНСКИЙ Е.

Студент Гродненского государственного университета им. Я. Купалы, г. Гродно, Беларусь

ПАМЯТНИКИ И ПАМЯТНЫЕ МЕСТА ПЕРВОЙ МИРОВОЙ ВОЙНЫ НА ТЕРРИТОРИИ ГРОДНЕНЩИНЫ

Первая мировая война, начавшаяся 100 лет назад, прошла фронтом, а затем границей по судьбам отдельных людей, семей, народов. В западном регионе Беларуси, где в основном проходили боевые действия противоборствующих сторон, война оставила значительное количество мест памяти о себе: захоронений и памятников, окопов и военно-инженерных укреплений. Большинство памятных знаков той войны находятся в Гродненской и Брестской областях.

В Гродненской области в Сморгонском, Ошмянском районах в большей степени сосредоточены свидетельства столетней давности. Сморгонь – районный центр в Гродненской области на 810 дней стал основным пунктом противостояния двух противоборствующих сторон – Германии и России - на нашей земле [7, с. 103 - 112]. Здесь на Сморгонщине германскими войсками была проведена первая газовая атака, но и русская сторона осуществила газово-баллонный ответ; около д. Новоспасская проявили себя воины женского батальона Марии Бочкаревой [7, с.111]; на Ошмянщине осуществили свой подвиг лётчики зарождающейся русской авиации. «Кто под Сморгонью не бывал – тот войны не видал» - так говаривали русские солдаты.

Деревня Асаны под Крево (Сморгонский район). Здесь стоял полк, который оставил большой памятник своим погибшим германским солдатам. Сохранился он довольно не плохо. На высоком каменном постаменте уцелела немного поврежденная военная каска в дубовых листьях, в центре - круглая (в виде медальона) каменная плита с текстом: «Нашим мужественным героям».

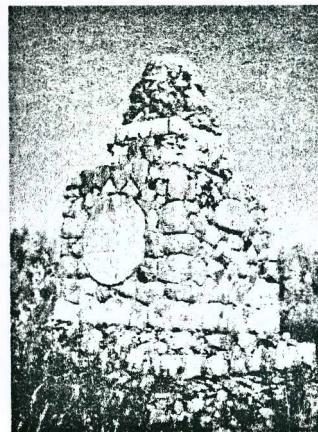


Фото1 – Памятник немецким солдатам у д. Асаны

Старожилы говорят, что возле памятника когда-то были и захоронения, однако еще в 1930-х годах останки были перенесены на кладбище в соседнюю деревню Полторовщина. Весь боевой путь воевавшего здесь немецкого полка с 1914 по 1918 годы, можно проследить на большой мемориальной плите. К сожалению, сохранилась она не лучшим образом, поэтому весь текст разобрать достаточно сложно [9, с. 17].

Еще одним примером, когда памятники устанавливали сами немцы, являются два индивидуальных памятника в д. Данюшево. В деревянном Троицком костеле, построенном в 1809 году, во время Первой мировой войны был оборудован немецкий госпиталь. Умерших от ран порой хоронили прямо во дворе - об этом свидетельствуют два индивидуальных памятника немецким офицерам внутри костельной ограды. После того, как линия фронта стабилизировалась неподалеку от деревни, военные соорудили перед костелом большой памятник из камней и бетона, который посвятили «памяти славного наступления 1915 года». Уже после войны прямо на вершине памятника была установлена более уместная для сего места скульптура Божьей Матери. Но на постаменте еще можно разобрать текст, напоминающий о событиях той давней войны [9, с. 29].



Фото2 – Памятник-скульптура в д. Данюшево около Троицкого костела

Однако не только памятники остались после событий Первой мировой войны. На территории Гродненщины имеется немало кладбищ солдат обеих армий, погибших на полях сражений, заброшенных и затерянных в лесах. Одно из них находится у д. Колпея Сморгонского района. Отыскать это место не просто - кладбище находится в лесу, в нескольких километрах от деревни. Видимо, размеры его были внушительными: на протяжении сотен метров вдоль лесной дороги встречаются характерные бугорки и оставленные «чёрными копателями» ямы. Несколько лет назад краеведы из Сморгони вместе с известным белорусским художником Борисом Цитовичем собрали по

лесу разбросанные кресты и сложили их под деревом. Получился своего рода большой общий памятник, собранный в буквальном смысле из имён солдат, не вернувшихся с той войны [9, с. 37].

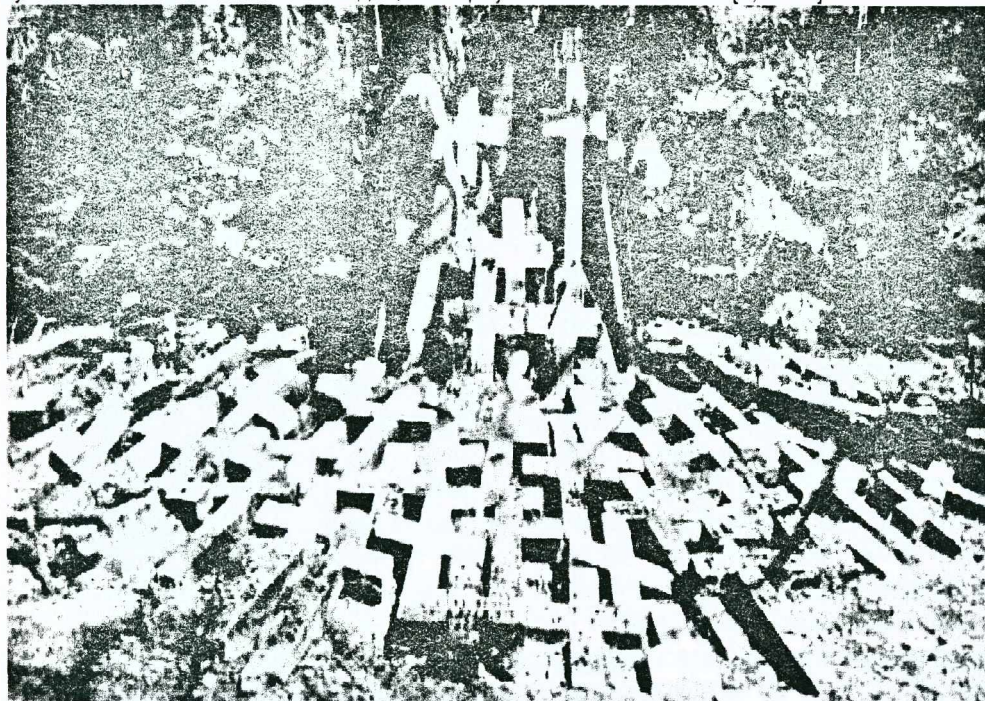


Фото3 – Воинское кладбище у д. Колпея

В д. Полторовщина Сморгонского района на местном кладбище сохранился участок с немецким памятником. Есть тут и остатки ворот, через которые можно пройти к теперь уже заросшим травой ступеням и по ним подняться к каменному обелиску, над которым распростер крылья орел. К сожалению, на памятнике не уцелело ни одной из двух мемориальных плит, на которых, возможно, была надпись с номером части. На земле рядом с памятником можно найти под травой немало стандартных бетонных надгробий. Известно, что позже (в 1930-х годах) сюда были перезахоронены останки немецких солдат из некоторых других захоронений, в частности, из д. Асаны. Есть на кладбище и небольшой полуразрушенный памятник с текстом на немецком языке, находящийся на могиле нескольких немецких солдат, которые «погибли за Отечество» (Für Ihr Vaterland starben) 5.10.1916 года [9, с. 57].

Деревня Олешинки в годы войны находились в немецкой зоне, от передовой деревню отделяло всего пару километров. За время военных действий тут образовалось довольно большое воинское кладбище. Сейчас на его месте сохранились только несколько больших деревьев, остатки ограды, каменная входная арка и сильно разрушенный постамент большого памятника. Следов могил не осталось совсем: нет ни надгробий, ни характерных холмиков. Одна из старожилов в деревне свидетельствовала, что раньше была ограда по всему кладбищу с входной аркой, наверху которой стоял крест, а также железные ворота, тоже с крестами, но потом все порушили [9, с. 56].

Довольно большое воинское кладбище находится на западной опушке Новоспасского леса неподалеку от деревни Михничи, что в 10 км от Сморгони. Самые напряженные бои в этих местах проходили в июле 1917 года. Под прикрытием артиллерии стрелковые дивизии 12-го Сибирского армейского корпуса генерал-лейтенанта Е. Искрицкого во время наступления захватили сначала восточную, а затем и западную опушки Новоспасского леса и удержали позиции. Свидетельством тех событий осталось это кладбище. Его часто называют русским, хотя оно смешанное. Сегодня здесь в основном остались только едва заметные могильные бугорки и еще несколько ям, оставленных вездесущими «копателями». Было на кладбище и несколько бетонных памятников, из которых хорошо уцелел только один. Однако именно он донес до нас имя одного из российских героев той операции. На нём написано: Георгиев. Кавалер Штабс-капитан, Сиб. стр. арт. бригады Андрей Павлович ЛАГУНОВ род. 5.11.1895 г. захоронен 9 (22) VII 1917 на захваченной им немецкой батарее [9, с. 49].

Фото4 – Памятник Георгиевскому кавалеру А.Лагунову



Сибирская стрелковая артиллерийская бригада входила во 2-ю Сибирскую стрелковую дивизию 1-го Сибирского армейского корпуса. Информация на обелиске дала возможность специалистам Министерства обороны Беларуси подготовить подробный запрос в Российский государственный военно-исторический архив, откуда пришел ответ с описанием подвига, за который штабс-капитан посмертно был удостоен высшей воинской награды. В ходе наступления, будучи дважды раненым, Андрей Лагунов с солдатами захватил немецкую батарею, развернул орудия и начал обстрел вражеского тыла. 22-летний офицер лично вел огонь и, как сказано в представлении к награде, «продолжая свое святое дело, пал, сраженный неприятельским снарядом, запечатлев своею смертью свой доблестный подвиг». По рассказам местных жителей, в 1930-е годы сюда из Вильнюса приезжал брат погибшего русского офицера, проводивший в этом районе землеустроительные работы. Ему помогали местные мальчишки, которые увидели на его схемах фамилию Лагунов и вспомнили, что такая же написана на кресте воинского кладбища в ближнем лесу. Вскоре брат поставил на могиле героя каменный памятник, который сохранился до наших дней [9, с. 49].

В Ошмянском районе около деревни Гольшаны (по дороге на Трабы) находится памятник подобный памятнику у д. Асаны Сморгонского района. Предположительно его возвели немецкие солдаты при помощи местного населения в 1916 году. Внешне очень похож на памятник в д. Асаны, однако вместо каски на верху памятника был изображен немецкий крест (балкенкройц). Рядом с памятником располагались могилы солдат, а само кладбище было огорожено. В настоящее время могилы солдат не сохранились, остался только памятник, но без креста и в плохом состоянии.

В д. Боруны на Ошмянщине на немецком кладбище в 1916 году были захоронены лётчики экипажа самолёта «Илья Муромец»: поручики Дмитрий Макшеев, Митрофан Рахмин, Фарух-Ага-Мамед Гаибов и кадет Олег Карпов. Их самолёт отражал атаки четырёх немецких истребителей. Три из них русские лётчики сбили, а четвёртый успел повредить главную стойку крыла. Самолёт вошёл в штопор и рухнул на землю. Мужеством экипажа «Илья Муромца» были поражены даже противники, которые похоронили погибших со всеми воинскими почестями на своём военном кладбище. На каждой из четырёх могил они установили православные кресты, а на доске была сделана надпись на немецком языке: «Здесь похоронены 4 русских лётчика, сбитых в воздушном бою 25. IX.1916». У подножия крестов положили обгоревшее колесо и радиатор самолёта. Позже на месте четырёх могил был поставлен один православный крест, который сохранился до наших дней, с надписью: «Здесь похоронены четыре неизвестных русских лётчика». Имена лётчиков стали известны недавно благодаря исследователям и краеведам. В 2009 году в центре деревни был открыт памятник лётчикам-героям Первой мировой войны. Он представляет собой огромный гранитный валун с барельефами лётчиков экипажа «Илья Муромца» и их именами [2, с.5].

Еще одним напоминанием о событиях Первой мировой войны являются бетонные фортификационные сооружения, предназначенные для укрытия пехоты и ведения огня – ДОТы (долговременные огневые точки). Небольшие огневые сооружения являются продуктом опыта Первой мировой войны. Тогда с прочными сооружениями умели справляться только при помощи крупнокалиберной артиллерии (полевые гаубицы и мортиры, морская артиллерия), точность стрельбы которой по навесной траектории с закрытых позиций была невысокой.

ДОТ представлял собой очень маленькую мишень, для разрушения которой требовалось до нескольких сотен выстрелов из гаубицы (мортиры) большего калибра, чем расчётный для данного сооружения, а для меньших калибров он был почти недоступен. Потому правильно построенная оборонительная линия из орудийных и пулемётных долговременных сооружений, периодически поддерживаемых авиацией и сторонней дальнбойной артиллерией, теоретически могла малыми силами надолго сдерживать наступление противника, не желающего понести большие потери в живой силе и технике. Во многом благодаря своей живучести многие из них дошли до настоящего времени. Значительное количество ДОТов находится в Сморгонском районе, где проходила линия фронта.

Если въезжать в Сморгонь по дороге из Крево, то в полях слева можно увидеть целый ряд неубранных островков, заросших кустами и деревьями. Под этими островками – ДОТы, построенные в 1915 – 1917 годах на немецкой передовой. Далее эта линия пересекает нынешнюю объездную дорогу вокруг райцентра и уходит на территорию города. Российские укрепленные позиции располагались, напротив, в пределах прямой видимости, однако они были оборудованы из земли и дерева, и сегодня уже практически не прослеживаются. Увидеть их можно только на старых фотографиях [9, с. 8 – 9].

Еще один выезд из Сморгони: на запад, на Солы. Было время, когда выехать из города по этой дороге было практически невозможно: на обочине в районе деревни Ореховка до сих пор стоит немецкий ДОТ. Железная дорога Молодечно – Островец на запад от Сморгони находилась под контролем немцев, о чем свидетельствует этот ДОТ недалеко от моста, по которому проходит объездная автодорога [9, с. 10].

У деревни Березы – продолжение немецкой линии обороны к северу от Сморгони. Когда-то рядом с деревней была расположена одна из самых высоких точек на Сморгонщине, поэтому ДОТов в окрестностях было огромное количество. Сейчас возвышенности нет, на ее месте – песчаный карьер. Часть военных построек была уничтожена в ходе земляных работ, от многих остались только руины. Но некоторые все же уцелели [9, с. 19].

До начала Первой мировой войны в окрестностях Гродно было сооружено 13 фортов и 24 опорных пункта на расстоянии 8 – 15 км от города. В августе 1915 года здесь прошли скоротечные, но достаточно упорные арьергардные бои отступающей русской армии. Практически все укрепленные сооружения были взорваны русскими сапёрами при отступлении [6, с. 210 - 224]. Фортификационные сооружения Гродненской крепости включены в Государственный список историко-культурного наследия, на некоторых из них установлены мемориальные знаки в виде православных крестов и информационных табличек, разработаны и проводятся экскурсии.

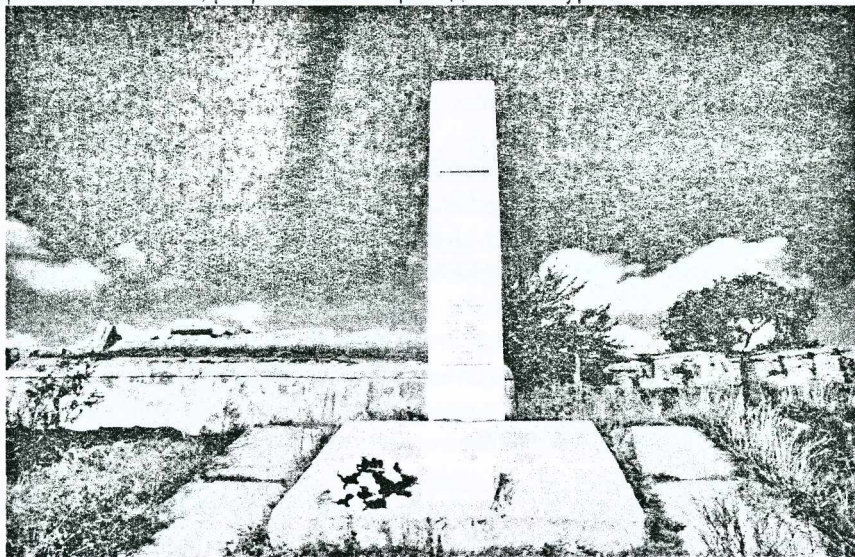


Фото 5 – Форт № 1 (на переднем плане памятник советским солдатам, погибшим в годы Великой Отечественной войны)

Первая мировая война оказалась одной из самых «незнаменитых» войн России, «неизвестной мировой» и одной из крупнейших глобальных катастроф XX века. Данная тенденция хорошо просматривается на примере памятников и памятных мест, связанных с событиями той войны на белорусской земле – практически все они уже давно забыты, а большинству сохранившихся, требуется капитальный ремонт.

В связи со столетием начала Первой мировой войны стали проводиться мероприятия по возвращению исторической памяти об этих событиях. В городе Слониме будут проведены реставрационные работы на мусульманском кладбище, где есть захоронения 1914 – 1915 гг. воинов Казанской, Уфимской, Самарской дивизий. Заинтересованность в этом высказал в ходе визита на Гродненщину Ильдар Бикбаев, руководитель совета регионального общественного фонда поисковых отрядов Республики Башкортостан [3, с. 3]. Доминантой же масштабных мероприятий (для их разработки и осуществления в Беларуси создан оргкомитет) должно стать открытие на Сморгонщине мемориального комплекса. Уже в 2006 году был проведён конкурс эскизных проектов

этого комплекса. Согласно проекту, главная часть комплекса расположится в парке Победы. Аллея из плакучих ив пройдёт через всю территорию (430 м) парка и как-бы «нанижет» элементы знаков памяти. На входе в парк будут установлены две стены с текстами, отлитыми из бронзы. В центре мемориальной зоны расположится карта военных действий на Сморгонщине. Она будет отлита из бронзы (диаметром три метра) на невысоком гранитном постаменте. По обе стороны от неё разместятся мемориальные урны с землёй из мест захоронения воинов двух противоборствующих армий и две гранитные стены памяти: на одной – 800 фамилий русских воинов; на другой – текст на немецком языке: «Здесь, на Сморгонской земле, покоятся тысячи немецких солдат и офицеров, погибших в сражениях жестокой, бессмысленной войны 1915 – 1917 гг.». Продолжит мемориальную зону часовня с колоколом и Георгиевским крестом. В центральной части на величественной глыбе запланировано установить скульптурную композицию «Крылатый гений солдатской славы», а также две бронзовые скульптуры – «Солдаты Первой мировой» и «Беженцы». В западной части города, недалеко от дороги Минск – Вильнюс, где сохранилось много свидетельств войны столетней давности, должны расположиться скульптурная композиция «Проклятие войне» и карта с перечислением стран-участниц Первой мировой войны. Комплекс планируется сооружать за средства Союзного государства. Уже отлиты скульптуры «Крылатый гений солдатской славы» и находятся с 2009 года на хранении на дворе одного из предприятий Сморгони [1, с. 5].

Общей эпитафией воинам, павшим на фронтах Первой мировой войны могут стать слова генерала Алексея Брусилова из книги «Мои воспоминания»: «...какое глубокое чувство сохранилось в душе моей ко всем верившим мне моим дорогим войскам. По слову моему они шли ... на смерть, увечья, страдания. И всё это зря... Да простят они мне это, ибо я в этом не повинен: предвидеть будущее я не мог» [5, с.192]. Свидетельства той войны, дошедшие до наших дней, требуют исследования, научного изучения и сохранения. Определённая работа в этом направлении начала проводиться. Будем надеяться, что по прошествии столетнего юбилея события и значение Первой мировой войны займут должное место в сознании белорусского общества и станут не только материальным, но и духовным мемориалом тем трагическим событиям.

ЛИТЕРАТУРА

1. Вольнец Наталия. Память Первой мировой // Гродненская правда. – 2013. – 21 лістапада. – С. 5.
2. Вольнец Наталия. Память через столетия // Гродненская правда. – 2013. – 3 кастрычніка. – С. 5.
3. Гаврицкий Сергей. Увековечить память // Гродненская правда. – 2013. – 20 лістапада. – С. 3.
4. Збор помнікаў гісторыі і культуры Беларусі. Гродзенская вобласць / АН БССР, Ін-т мастацтвазнаўства, этнаграфіі і фальклору; Рэд. кал.: С.В. Марцэлеў (гал. рэд.) і інш. – Мн.: БелСЭ, 1986. – 371 с.
5. Памятники истории и культуры Республики Беларусь: пособие / В.П. Кисель. – Минск: Літаратура і мастацтва, 2011. – 296 с.
6. Памяць: Гіст.-дакум. хроніка горада Гродна. – Мн.: БелЭн, 1999. – 712 с.
7. Памяць: Гіст.-дакум. Хроніка Сморгонскага раёна. – Мн.: БелЭн, 2004. – 634 с.
8. Памяць: Гіст.-дакум. хроніка Іўеўскага раёна. – Мн.: БЕЛТА, 2002. – 510 с.
9. По следам Первой мировой войны в Беларуси: Сморгонский район: фотоальбом / фото и текст В. Богданова. – Мн.: Гольфстрим, 2007. – 64 с.

ШОРОХ В.С., БОРИСОВ В.В.

Исследовательская группа «Крапіва», г. Брест, Беларусь

СИСТЕМА ФОРТОВ БРЕСТСКОЙ КРЕПОСТИ ПЕРЕД ПЕРВОЙ МИРОВОЙ ВОЙНОЙ

Форты – очень старый вид укреплений, кроме того, этим термином в разное время и в разных местах назывались совершенно непохожие друг на друга сооружения. Два фортовых обвода вокруг Брестской крепости, несмотря на то, что построены они с интервалом менее тридцати лет, также состоят из весьма разнотипных объектов. Возводившаяся система укреплений была рассчитана на противостояние немецкой армии, перекрывая один из удобных путей наступления в направлении Москвы, и к Первой Мировой войне выглядела очень внушительно, хотя использовать её по назначению не удалось.

Первый фортовой обвод создавался в течение 1878-1888 годов и по первоначальному плану должен был состоять из 7 фортов. Но в процессе строительства планы несколько изменились, и в итоге фортов построили 9. Из них четыре (I, II, III и VIII) имели сухие рвы, а оставшиеся пять – заполненные водой. Впрочем, по планировке семь первых фортов отличались друг от друга незначительно. Основной частью каждого из них был вал, в котором размещались по 8 кирпичных казематов и три потерны (сквозные проходы), к каждой из которых были пристроены два пороховых погреба. За основным валом располагался ров. Если ров был сухой, его с трёх сторон окружала высокая насыпь, полого спускающаяся в сторону противника для исключения мёртвых зон при обстреле с вала (гласис). Если же ров был заполнен водой, то он сам по себе являлся серьёзной преградой, и гласисы в таких