

УДК 336.71

Будько М. В.

Витебский государственный технологический университет, Витебск  
 Научный руководитель: к.э.н., доцент Дём О. Д.

**ПЕРСПЕКТИВЫ ИСПОЛЬЗОВАНИЯ РЕЙТИНГОВОЙ СИСТЕМЫ «ЭКСПЕРТ»  
 В БАНКОВСКОЙ СИСТЕМЕ РЕСПУБЛИКИ БЕЛАРУСЬ**

В настоящее время существует большое многообразие методик оценки финансовой устойчивости коммерческих банков, позволяющих делать достаточно качественные и точные выводы.

Была проанализирована финансовая устойчивость 24 региональных коммерческих банков Республики Беларусь. Одна из особенностей белорусской банковской системы – существование системообразующих банков. Системообразующие банки – это группа банков, которые стали одними из первых коммерческих банков в республике. На сегодняшний день в группу системообразующих банков входят: ОАО «Белагропромбанк», ОАО «АСБ Беларусбанк», ОАО «БПС-Банк», ОАО «Белгазпромбанк», Приорбанк ОАО, ОАО «Банк БелВЭБ» и ОАО «Белинвестбанк». Не по всем показателям данные банки занимают лидирующие позиции, тем не менее, именно им принадлежит более 80 процентов всего банковского рынка страны. Все белорусские банки можно подразделить на крупные, средние и мелкие. Крупные банки – это группа банков, доля активов которых превышает 5 % от совокупных активов всего банковского сектора. Исходя из этого, к крупным банкам в нашей республике относятся системообразующие банки. К средним относят банки, доля активов которых больше 5 % от активов всех банков, которые не вошли в группу крупных банков. То есть если взять активы по всей системе, отбросить активы крупных банков, то активы каждого из средних банков будут занимать двадцатую долю от оставшейся части. Небольшие (мелкие) банки – это все оставшиеся банки, которые не вошли в первые две группы.

Таблица 1 – Соотношение мелких, средних и крупных банков в Республике Беларусь на 1 января 2017 г. по активам

Крупные банки	Средние банки	Мелкие банки
ОАО «АСБ Беларусбанк» ОАО «Белагропромбанк» ОАО «БПС-Сбербанк» ОАО «Банк БелВЭБ» ОАО «Белинвестбанк» ОАО «Приорбанк» ОАО «Белгазпромбанк»	ЗАО «Альфа-Банк» ЗАО «Банк ВТБ(Беларусь)» ОАО «Банк Москва-Минск» ЗАО «МТБанк» ОАО «Технобанк» ЗАО «ТК Банк» ОАО «БНБ-Банк»	ОАО «Паритетбанк» ЗАО «Идея банк» ЗАО «БСБ Банк» ОАО «РРБ-Банк» «Франсабанк» ОАО ЗАО «БТА Банк» ЗАО «Банк «Решение» ЗАО «Абсолютбанк» ОАО «Статусбанк» ЗАО «Центр Банк»

Источник: составлено автором по данным [2].

Для оценки финансовой устойчивости региональных банков Республики Беларусь была апробирована методика рейтингового агентства «Эксперт». Основным преимуществом данной методики является то, что банки исследуются одновременно по двум направлениям с использованием двухкритериального статистического анализа, тогда как в большинстве методик используется построение единой оценочной системы. Методика рейтингового агентства «Эксперт» предполагает сравнение банков в координатной системе «прибыльность-надёжность», которая представлена на рисунке 1.

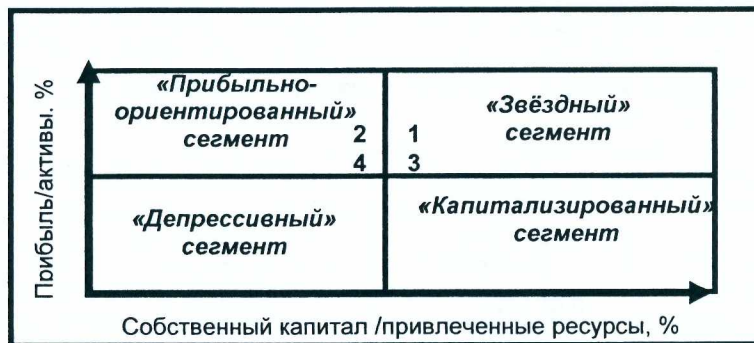


Рисунок 1 – Положение банков в координатах «прибыльность-надёжность»

Источник: составлено автором

Как видно из рисунка 1, показатель «прибыльность» рассчитывается как отношение балансовой прибыли к нетто-активам. В качестве показателя «надёжности» используется соотношение собствен-

ного капитала банка и привлечённых средств. Нами были проведены расчеты данных показателей за 3 периода: за 2015 год, за 2016 год и за 3 квартала 2017 года. Результаты расчетов представлены в таблице 2.

Таблица 2 – Сравнение результатов оценки финансовой устойчивости по методике рейтингового агентства «Эксперт» за 2015г., 2016г. и III квартала 2017г.

Банки	На 01.01.2016 г.	На 01.01.2017 г.	На 01.10.2017г.
ОАО «Беларусбанк»	Депрессивный	Депрессивный	Депрессивный
ОАО «Белагропромбанк»	Депрессивный	Депрессивный	Депрессивный
ОАО «Приорбанк»	Прибыльноориентированный	Прибыльноориентированный	Прибыльноориентированный
ОАО «БанкБелВЭБ»	Депрессивный	Депрессивный	Депрессивный
ОАО «Белинвестбанк»	Депрессивный	Депрессивный	Депрессивный
ОАО «БПС-Сбербанк»	Депрессивный	Депрессивный	Депрессивный
ОАО «Белгазпромбанк»	Прибыльноориентированный	Прибыльноориентированный	Депрессивный
ЗАО «Альфабанк»	Депрессивный	Прибыльноориентированный	Прибыльноориентированный
ЗАО «Банк ВТБ»	Депрессивный	Депрессивный	Депрессивный
ЗАО «ТК Банк»	Звёздный	Звёздный	Звёздный
ОАО «Паритетбанк»	Капитализированный	Капитализированный	Звёздный
ОАО «Банк Москва-Минск»	Депрессивный	Депрессивный	Депрессивный
ЗАО «МТБанк»	Депрессивный	Прибыльноориентированный	Прибыльноориентированный
ЗАО «Идея Банк»	Депрессивный	Прибыльноориентированный	Прибыльноориентированный
ОАО «Технобанк»	Депрессивный	Депрессивный	Депрессивный
ОАО «БНБ-Банк»	Прибыльноориентированный	Депрессивный	Депрессивный
ОАО «РРБ-Банк»	Депрессивный	Депрессивный	Капитализированный
«Франсбанк» ОАО	Звёздный	Звёздный	Звёздный
ЗАО «БТА Банк»	Депрессивный	Звёздный	Капитализированный
ЗАО «Банк Решения»	Капитализированный	Капитализированный	Капитализированный
ЗАО «Абсолютбанк»	Звёздный	Звёздный	Капитализированный
ОАО «Статусбанк»	Звёздный	Звёздный	Звёздный
ЗАО «Цептр Банк»	Звёздный	Капитализированный	Капитализированный
ЗАО «БСБ Банк»	Звёздный	Прибыльноориентированный	Прибыльноориентированный

Источник: составлено автором по данным [1].

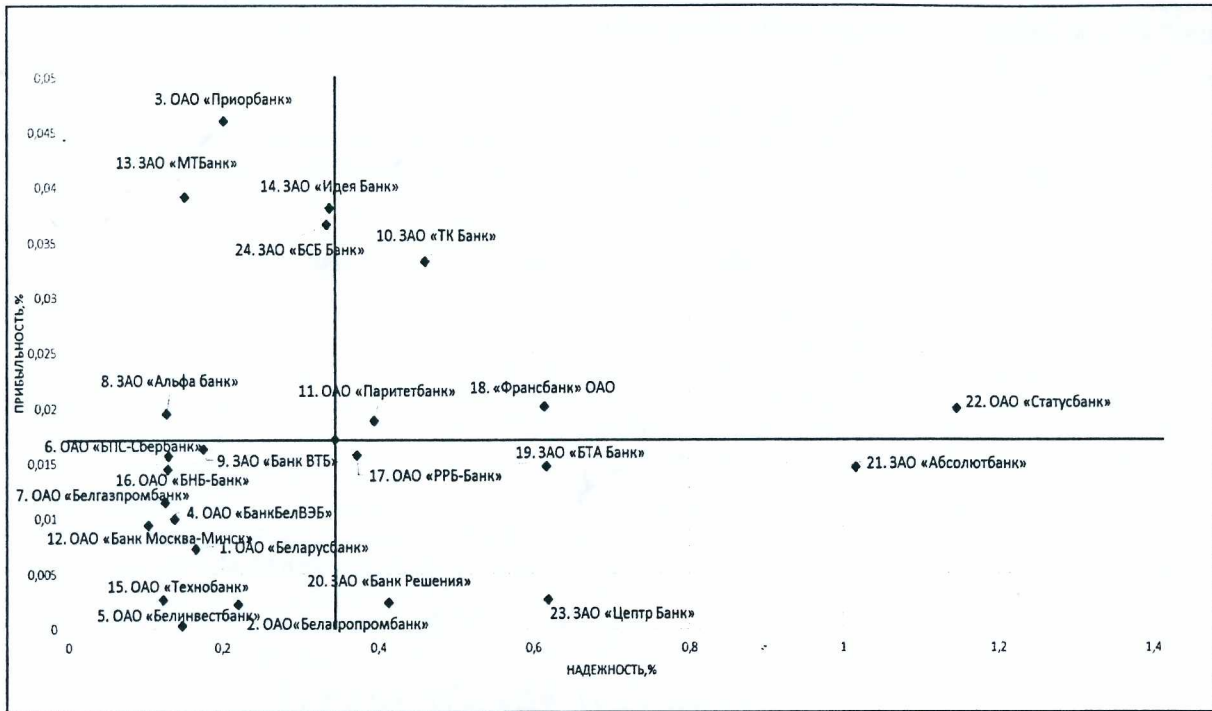
Из таблицы 2 можно сделать вывод, что в течение трёх анализируемых периодов большее число банков относятся к депрессивному сегменту. Некоторые банки переходили из одного сегмента в другой. Улучшили свои позиции: ЗАО «Альфабанк», ОАО «Паритетбанк», ЗАО «МТБанк», ЗАО «Идея Банк», ОАО «РРБ-Банк». Ухудшение позиций наблюдается у следующих банков: ОАО «Белгазпромбанк», ОАО «БНБ-Банк», ЗАО «Абсолютбанк», ЗАО «Цептр Банк», ЗАО «БСБ Банк». ЗАО «БТА Банк» сначала поднялся на 2 позиции в рейтинге, а в следующем периоде опустился на одну позицию. В таблице 3 представлены средние значения показателей надёжности и прибыльности за 2015 год, 2016 год и III квартал 2017 года.

Таблица 3 – Средние значения показателей «надёжность» и «прибыльность» по коммерческим банкам за 2015 г., 2016 г. и III квартал 2017 г.

	На 01.01.2016 г.	На 01.01.2017 г.	На 01.10.2017г.
Надёжность	0,303713	0,336059	0,345037
Прибыльность	0,021525	0,026318	0,017104

Источник: составлено автором по данным [1].

Из таблицы 3 следует, что среднее значение показателя надёжности по всем банкам с каждым годом возрастает, а среднее значение прибыльности по банковскому сектору в 2017 году снизилось. Об этом свидетельствует увеличение количества банков в капитализированном сегменте. Положение банков на 01.10.2017 года представлено на рисунке 2.



**Рисунок 2 – Расположение региональных банков в координатной системе «прибыльность-надёжность» на 01.10.2017 г.**  
 Источник: составлено автором по данным [1].

Проанализировав рисунок 2, можно увидеть лидеров и аутсайдеров. По последним данным Национального банка Республики Беларусь, 4 банка являются звездными, 5 прибыльноориентированными, 5 капитализированными и 10 депрессивными. Как видно, большая часть банков являются депрессивными.

Расчеты показателей по методике рейтингового агентства «Эксперт» для небанковских кредитно-финансовых организаций показали нецелесообразность применения данной методики для вышеуказанных организаций. Это объясняется тем, что НКФО были созданы относительно недавно, имеют свои специфические особенности, и чтобы провести анализ деятельности данных организаций, требуется рассмотреть больше критериев. Из этого следует, что применение методики рейтингового агентства «Эксперт» возможно только для коммерческих банков.

**Список цитированных источников**

1. Официальный сайт Национального банка Республики Беларусь [Электронный ресурс] – Минск: 2017. – Режим доступа: [www.nbrb.by/](http://www.nbrb.by/)– Дата доступа: 10.11.2017.
2. Официальный сайт Министерства финансов Республики Беларусь [Электронный ресурс] – Минск: 2017. – Режим доступа: [www.mufin.by./](http://www.mufin.by/)– Дата доступа: 10.11.2017.

УДК 336

Занько Ю. Д.

Брестский государственный технический университет, Брест

Научный руководитель: ст. преподаватель Кайдановский С. П.

**СОВЕРШЕНСТВОВАНИЕ МЕХАНИЗМА УПРАВЛЕНИЯ ЛИКВИДНОСТЬЮ БАНКА**

Платежеспособность банка – это его способность в установленный срок и в нужном объеме выполнять свои обязательства. Ликвидность выступает как необходимое и обязательное условие платежеспособности. Ликвидность банка – возможность активов быть легко обращающимися в деньги без потери стоимости.

Для оценки риска ликвидности Банк использует коэффициентный анализ, который заключается в расчёте ключевых показателей ликвидности с учётом нормативов, установленных НБ РБ:

Мгновенная ликвидность – отражает способность банка наличием ликвидных активов до востребования обеспечить своевременное выполнение своих обязательств по пассивам до востребования и с просроченными сроками:

$$L_{мгн} = \frac{A_с}{P_с + P_{пр}} * 100\%, \tag{1}$$