

2. На размещение и планировочную организацию геликортов в структуре жилых и общественных зданий влияют следующие требования: технико-эксплуатационные, градостроительные, природно-климатические, функционально-технологические, транспортно-пешеходные и экологические.

3. Для каждого вида требований сформулированы соответствующие условия, которые были апробированы в Украине и рекомендуются для дальнейшего внедрения.

4. Выполнение настоящих условий позволит обеспечить в городах Украины безопасность и комфортность обслуживания населения вертолётным транспортом.

Список цитированных источников

1. Транспортная стратегия Украины на период до 2020 года. Проект распоряжения Кабинета Министров Украины от 20 октября 2010 №2174 [Электронный ресурс] //Интернет-режим доступа: http://www.transport-ukraine.eu/sites/default/files/images/transport_strategy_ua.pdf

2. Семироз Н.Г. Вертодроми. Монографія / В.М. Першаков, А.О. Белятинский, Т.В. Близнюк, Н.Г. Семироз // науково-методичне видання. К. «НВФ «Славутич-Дельфін». Наклад 300 прим. друк 18.02.14, с. 364

3. Инструкция по проектированию вертолётных станций, вертодромов и посадочных площадок для вертолётов гражданской авиации.-М.: Аэропроект, 1977-68 с.

УДК 26 – 523.4:726 (476.7)

Смитиенко И.В.

ГЛАВНАЯ БРЕСТСКАЯ СИНАГОГА

Синагога это место проведения встреч, собраний, различных торжеств, как всей общины, так и отдельных её членов.

Бресть Литовскъ.
Синагога

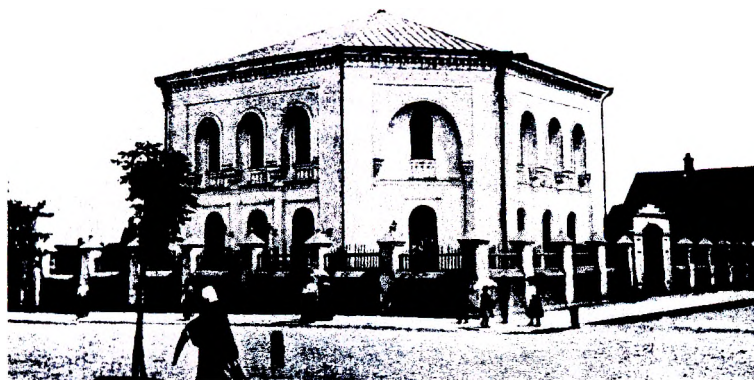


Рисунок 1 – Главная брестская синагога

Для того чтобы возвести синагогу требуется соблюсти ряд условий:

1) в синагоге обязательно должны быть окна (Талмуд не разрешает молиться в комнате без окон, так как люди должны видеть небо);

2) непременно должен быть вестибюль (при входе в здание человек оставляет в вестибюле все свои помыслы и заботы материального мира и настраивается на молитву);

3) фасад синагоги всегда обращен к Израилю (по возможности к Иерусалиму, где стоит Храм);

4) синагога должна стоять на самом высоком месте в города;

5) доминантами интерьера являются Арон – кодеш (иконостас) и бима (возвышение, на которое кладут свиток Торы для чтения);

6) мужчины и женщины молятся отдельно (женщины на балконе, галерее или в молитвенном зале за особой шторой, которая называется «мехица» - перегородка).

Синагогу разрешается украшать в соответствии со вкусами возможностями общины. Это может быть здание в любом архитектурном стиле. Для синагоги не предписано никаких определённых архитектурных форм. Определённое сходство в оформлении синагог есть с греческими театрами и с восточным изобразительным искусством. По функциональным признакам синагоги делятся на следующие категории:

1) усадебные;

- 2) хоромные;
- 3) крепостные;
- 4) общегородские;
- 5) дворцово-храмовые.

До 1917 г. насчитывалось 704 синагоги. По данным Музея истории и культуры евреев Беларуси - сохранилось 104 здания синагоги. Из них на сегодняшний день:

- действующих - 6,
- разрушающихся - 6,
- деревянных - 4,
- находящихся в списке историко-культурных ценностей Республики Беларусь - 18,
- в виде зданий не связанных с религией - 69,
- переданных еврейским общинам, но не используемых по назначению - 1.

По материалу строительства синагоги делятся на каменные и деревянные. Деревянные храмы располагались в маленьких городах и местечках Беларуси. Их архитектура имела меньшие ограничения в размерах и формах чем в каменных храмах. Деревянные синагоги были органичными сооружениями. Они прекрасно вписывались в природное окружение и сочетались с окружающей архитектурой. Это срубовые сооружения с высокой крышей, иногда в несколько ярусов. Такого рода постройки имели два варианта архитектуры: более простой, в виде прямоугольного здания и усадебный - с высокой крышей и дополнительными боковыми постройками на углах. Первые каменные синагоги принадлежали к «крепостному» типу. Они выполняли функцию крепости и имели важное стратегическое значение. Их архитектура схоже с замковым зодчеством. Такие храмы имели кубические формы сурового бастиона с толстыми стенами, до 2.5 м.

В архитектуре синагог отражается многомерность еврейской культуры. Синагоги существенно отличались от костёлов и церквей. В этом была их уникальность. Архитектура этих сооружений является ярким примером самобытности национального архитектурного наследия нашей страны. Синагоги отражают:

1. мировоззренческие установки;
2. уклад и условия жизни;
3. религиозные традиции.

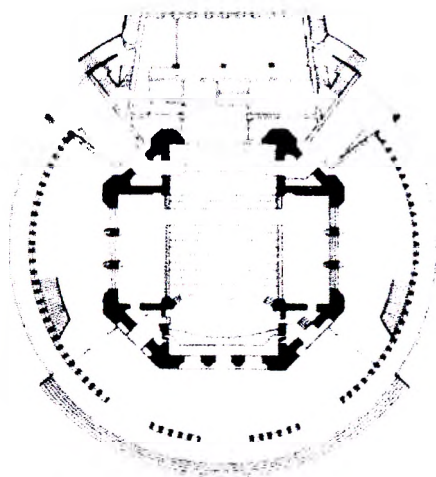
По законам Российской империи синагоги, по существовавшему тогда строительному кодексу, разрешали строить на каждые 80 домов. В Польском Бресте-над-Бугом насчитывалось около 40 синагог и молитвенных домов. Бывшие синагоги в Бресте размещались на улицах: Дзержинского, 25 (в здании спортивной школы), Советских Пограничников, 52 (здание клуба «Прогресс»), а также на улицах Ленина, Пушкинской. Кирова и Горького.



Рисунок 2 – Интерьер главной синагоги

Первая брестская синагога построена Петром Ронкой из Познани в 1411 г. Это было масштабное сооружение так называемого «крепостного типа». Синагога представляла собой четырёхугольное здание, верхняя часть которого обильно декорирована. Храм имел черты ренессансной архитектуры. Синагога завершалась двускатной крышей над главным входом. В настоящее время план этого храма находится в Израиле в музее Яд Вашен. При переносе города Бреста в связи со строительством Брестской

крепости в 1837г., еврейская община получила компенсацию за старую синагогу, находившуюся на центральном острове нынешней крепости. Было принято решение возвести новую синагогу в строящемся городе. План храма передали военным властям крепости, а те в свою очередь предоставили его государю Николаю I. Царь план не одобрил, счел храм, предложенный на нём, некрасивым и постановил переделать согласно венскому проекту. По новому проекту здание напоминало Великую синагогу Вены. Проект храма выполнен венским архитектором. В отличие от старой синагоги новая была шестиугольная и состояла из двух этажей. По нему здание синагоги у основания украшали барельефы, на которых были изображены мужчины в меховых шапках и женщины в париках в стиле ортодоксальных евреев. Здание синагоги не раз подвергалось разрушению за свою историю существования. В 1895 здание сгорело во время пожара. В 1915 – 1918 гг. а во время немецкой оккупации было сильно повреждено. В 1939 г. синагогу закрыли, и в ней стал работать кинотеатр. Он проработал в старом здании до конца 1960 гг., после чего здание синагоги было реконструировано. В 1971г. там снова открыли кинотеатр. Интересен тот факт, что вплоть до современной реконструкции главный зал кинотеатра «Беларусь» являлся точной копией Центральной Иерусалимской синагоги. Зрительный зал имел круглую форму, с сидениями расположенными как в театре. Каждый последующий ряд сидений, как в зале, так и на балконе, был выше предыдущего. В Иерусалиме такая геометрия сохранилась до сих пор (рис 2). Внутреннее убранство храма было скромным. Стены покрашены в белый цвет, и только роспись на потолке поражала своей красотой. Она имела тематику ветхозаветных сюжетов. На рисунке 2 мы видим Арон-кадеш главной синагоги Бреста. Это был главный художественный элемент интерьера еврейского храма. Находился он на восточной стене. В средние века в европейских синагогах ниши Арон-кодеша получили оформление в виде готического или ренессансного портала. А в более поздние времена под влиянием эстетики барокко этот архитектурный элемент превратился в произведение прикладного искусства, напоминающее резной иконостас в церквях или алтарь в костёлах. Известны многоярусные Арон – кодеши. Они достигали 10 м в высоту. Каждый ярус таких сооружений имел особое значение, которое выражалось в архитектонике и символических мотивах его декора. Арон-кодеш был несколько приподнят над уровнем пола. К нему вёл ряд ступеней, воплощающих метафору «восхождения» к торе.



30. Кинотеатр «Беларусь». План

Рисунок 3 – План кинотеатра «Беларусь»

Вывод: Предлагаю восстановить здание синагоги согласно имеющимся планам и фото. Сохранился фундамент и стены, являющиеся внутренними несущими стенами новой постройки. Я считаю, что на месте бывшего храма не должно существовать развлекательное сооружение. Архитектура прежней синагоги является достойной повторения. Ансамбль центра города только выиграет, так как здание храма создавалось в стилистике XIX в. как и весь ансамбль улицы.

Список цитированных источников

1. Сарычев, В. В поисках утраченного времени / В. Сарычев. – Брест. ОАО «Брестская типография». – 2006. – 398 с.
2. Религиоведение / Энциклопедический словарь. – М.: Академия проект. 2006. – 1256с.
3. Курков, И. Брестчина. Легенды, события, люди. – Мн.: «Медиафакт». – 2005. – 272с.
4. Память: Гіст. – дакум. хроніка Брэста. У 2 кн. Кн. 1. – Мн.: БЕЛТА, 1997. – 576с.