

НАБЕРЕЖНЫЕ КАК ЭЛЕМЕНТЫ СИСТЕМЫ ОТКРЫТЫХ ОБЩЕСТВЕННЫХ ПРОСТРАНСТВ ГОРОДА

Исторически поселения возводились около рек, водоемов. Вода являлась источником жизни поселения. Она использовалась как основные торговые пути, для нужд производства и т.д. Жители всегда ценили реку и стремились быть к ней поближе. С течением времени пространство берегов обживалось. Прибрежная территория всегда была ценной, поэтому городские жители стремились благоустроить и украсить ее. Так возникла набережная – место пребывания людей у воды с различными целями (транспортная, производственная, рекреационная). Строительство набережных обусловлено также рядом технических причин: защита городских территорий от затопления, препятствие обрушению берега, функционирование водных видов транспорта. Набережные приобретали все большее градостроительное значение.

Современные городские набережные – это развитые объемно-планировочные комплексы у морской или речной акватории, которые занимают значительные территории, связывая городскую застройку с водой. Набережные, имеющие большую протяженность, связывают различные районы города и формируют его целостный архитектурный облик. Двигаясь вдоль русла реки, посетитель последовательно может изучать историю формирования города. Поэтому набережные включаются в туристические маршруты, так как это лучший способ продемонстрировать историю города, его архитектуру. Прибрежные территории насыщены памятниками архитектуры, истории, садово-парковыми искусства, а также местами отдыха, развлечения, спорта. Набережные украшают город, обогащают пластику городских пространств, являются местами притяжения туристов. Набережные центральной части города являются одним из главных фасадов города. Значение прибрежных территорий для города не ограничивается их эстетической ролью. Они оказывают экологическое влияние на городскую среду, служат «легкими города», как комплекс рекреационных прибрежных территорий. В прибрежных зонах располагают парки, скверы.

В зависимости от назначения набережные делятся на прогулочные, как транспортные магистрали, для причаливания водного транспорта. Современные набережные рассматриваются как связующий элемент общегородского комплекса.

В связи с изменившимся отношением к водным ресурсам, прибрежные территории стали занимать особенно важное место в городах, в первую очередь как естественная платформа для формирования набережных как общественных пространств. Сегодня остро стоит вопрос реконструкции прибрежных городских территорий. Для большинства реконструируемых прибрежных территорий стоит задача превратить малолюдное, иногда заброшенное пространство в комфортное.

Архитектура прибрежных пространств должна соответствовать ансамблю прилегающей застройки. Поэтому при формировании городской набережной ее архитектурно-планировочное решение должно быть увязано с окружающей застройкой и планировкой прилегающих территорий. Особое внимание следует уделять «контактным» зонам между набережными и элементами городского центра, т.к. они увязывают в единое целое урбанизированную и ландшафтную составляющую города. При проектировании системы набережных необходимо учитывать транспортную инфраструктуру города, виды транспорта (наземный, подземный, водный транспорт).

При формировании новых и реконструкции уже существующих набережных необходимо руководствоваться следующим:

- рационально функционально организовывать систему набережных,
- превращать набережные в благоустроенную парковую зону,
- осуществлять связь набережной с городскими объектами, с исторической частью города,
- закладывать полифункциональную насыщенность прибрежных территорий,
- обеспечивать единство планировочной организации набережной и прилегающей территории,
- выводить по возможности транзитный транспорт за пределы набережной,
- разделять пешеходное и транспортное движения на территории набережной,
- создавать бестранспортную зону,
- организовывать парковки,
- обеспечивать высокий уровень благоустройства и озеленения,
- создавать архитектурные ансамбли набережной, выразительные панорамы с воды или противоположного берега,
- формировать пространства, соответствующие требованиям международного уровня.

При композиционном решении набережных необходимо учитывать то, что они являются важными элементами панорамных видов города. При проектировании городских набережных на небольших реках, возможно, установить связь между берегами путем устройства мостов, а также архитектурой самих набережных. Пространственная взаимосвязь двух берегов обеспечивается за счет вертикального и многопланового развития композиции. Река обогащает городские пространства, является связующим элементом градостроительных структур в единое целое.



Рисунок 1 – Территория реконструкции набережной в районе Крымского моста в Москве

Разнообразие примеров включения набережных в пешеходные улицы и туристические маршруты, их функциональное насыщение велико. Для данного исследования интересен пример реконструкции набережной в районе Крымского моста в Москве. Преобразованная Крымская набережная – первый ландшафтный парк в Москве, размещенный в центре города для всесезонного использования.



Рисунок 2 – Проект реконструкции набережной в районе Крымского моста в Москве

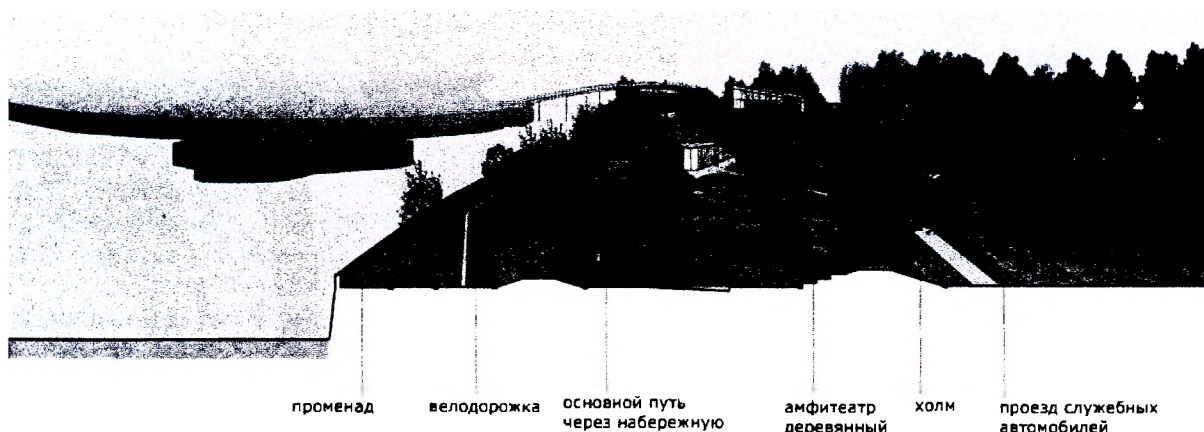


Рисунок 3 – Проект реконструкции набережной в районе Крымского моста в Москве

Пространство набережной поделено на четыре тематические части. Первая создана под Крымским мостом как убежище от непогоды. Здесь построена эстрада, два амфитеатра. Интересным элементом являются 28 светящихся лавочек. Следующая часть набережной предназначена для художников. Здесь построен небольшой рынок. Центральное место в новом парке занимает третья часть – Фонтанная площадь, обращенная к зданию ЦДХ и отделенная от реки липовой аллеей. В центре набережной расположен непохожий на привычные фонтан, по которому можно гулять. Струйный фонтан 60 метров в длину и 14 в ширину – вариант так называемого фонтана «сухого типа», когда край воды находится на одном уровне с мощением.

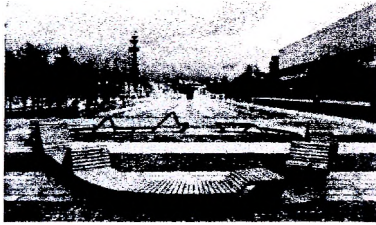


Рисунок 4 – Фонтанная площадь

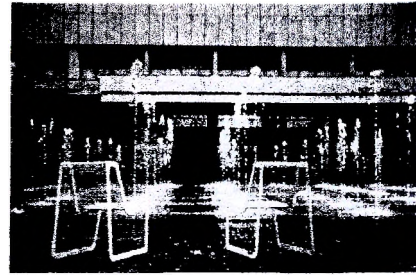


Рисунок 5 – Фонтан «сухого типа»

И еще одна часть – «Зеленые холмы», обустроенные искусственные холмы для гуляния, лежания или для любования, созерцания. Искусственный рельеф подчеркнут деревянными скамейками и лежаками в виде волн. Через всю набережную идет велосипедная дорожка длиной 1,5 километра.

Для Беларуси проблема реконструкции набережных сегодня также актуальна. Ведь Минск – развивающийся столичный город, приоритетами градостроительной политики которого является качество и комфорт городской среды, сохранение и регенерация культурного наследия. Река Свислочь является гордостью градостроителей, экологическим и эстетическим каркасом города. Построенная в начале 60-х, сегодня набережная Свислочи требует серьезной реконструкции. Вдоль реки в Минске находятся многочисленные парки и скверы, пролегает велодорожка и дорожка для пешеходов. Набережная активно используется для отдыха и прогулок. В районе станции метро Немига на берегу Свислочи располагается Троицкое предместье, которое представляет интерес для туристов. В проекте столичных архитекторов предполагается новый вид рекреационной зоны вдоль Свислочи. Намечено возрождение набережных. Территория у Троицкого предместья приобретет новый вид, изменит функциональную концепцию. Набережная Свислочи исторической части города превратится в культурный и торговый центр. Вдоль левого берега появятся торговые ряды, художественный вернисаж, кафе. Для минчан и гостей города организуют пункты проката катамаранов и лодок. Над водой с левой стороны реки установят специальный пирс.

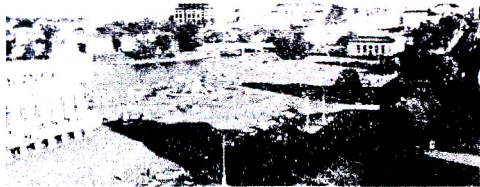


Рисунок 6 – Река Свислочь в Минске

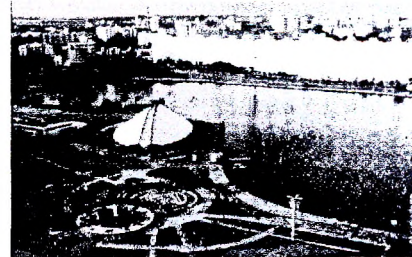


Рисунок 7 – Набережная в Минске

В центральном ядре города Минска сочетаются урбанизированные и природно-урбанизированные открытые пространства с включением в них фрагментов историко-культурного наследия. Центральным элементом может стать водно-зеленый диаметр в центральной зоне города. По мнению авторов статьи, возможно, более интенсивно использовать речной транспорт, что позволит разгрузить городской транспорт и обеспечит возможность объединения в единый визуальный ряд уникальные объекты, расположенные вдоль реки Свислочь, а также даст возможность их посещения туристами. Русло реки может служить историко-культурной нитью, связывающей все сохранившиеся после второй мировой войны фрагменты исторической застройки. Кроме того, Свислочь может послужить обогащению социальной культуры – на набережных могут проводиться праздники на воде, различные забавы и развлечения. Создание вдоль русла насыщенного общественного пространства, объединяющего музеи, кварталы исторической застройки, торговые улицы, прогулочные аллеи повысит популярность прибрежных территорий у населения, так как наиболее востребованные функции набережных – это прогулочная и рекреационная.

Таким образом, каждый город, в котором протекает река, не может не использовать эти ресурсы в своих целях. В первую очередь, набережная – это превосходное место для отдыха горожан, неспешных прогулок, посиделок возле кромки воды. Также наличие реки приносит определенный колорит и делает окружающую среду разнообразной. Набережные создают комфортные условия для пешеходов, а их зеленые коридоры, соседствуя с водой, стимулируют проветривание городской застройки. Облик городов, размещенных на берегах крупных рек, водохранилищ, морей, во многом зависит от привлекательности набережных.

Интересно решённая набережная – это структурный ансамбль, который соединяет в единую композицию городской и ландшафтный дизайн. Во всем мире уделяется особое внимание прибрежным территориям. Во-первых, вода обладает особым магнетическим притяжением, во-вторых, любой водоем – это сосредоточение «духа места», душа города. Сегодня набережные в мировой практике – это комфортная современная среда с развитой инфраструктурой.