

Наиболее серьезной перестройке подверглась алтарная часть храма. По новому проекту она приобретала новое функциональное использование – помещение кухни. На месте главного алтаря по центральной оси храма в стене появляется дверной проем, с двух сторон которого были симметрично прорублены два окна. Изменениям подверглись и дверные проемы, ведущие в сакристии храма: они были смещены в связи с устройством двух больших печей и установкой плит для приготовления пищи. От основного объема храма кухня была отделена кирпичной стеной с дверным проемом. Центральные деревянные опоры, поддерживающие перекрытие, служили опорой для установки мебели: столов и кроватей. При реконструкции была понижена высота двухъярусной кровли центрально-го и боковых нефов. В результате общая высота храма, которая была более 25 м, сократилась на 4,8 м.

Как отмечают многие исследователи, монастыри Бреста составляют своеобразную группу памятников белорусского барокко. Сохранившиеся архивные материалы позволяют узнать какими были монументальные сооружения исчезнувшего города в 30-е гг. XIX в., что в значительной степени пополняют данные о культурном наследии прошлого. В утраченных храмах наряду с чертами общими для архитектуры всего края обнаруживаются заключающие овал композиции планов и фасады с низкими башнями, характерными для местного варианта стиля.

Список цитированных источников

1. Слюнькова, И.Н. Монастыри восточной и западной традиций. Наследие архитектуры Беларуси / И.Н. Слюнькова. – М.: Прогресс-Традиция, 2002. – 598 с.
2. Квитницкая, Е.Д. Монастыри Бреста XVII – XVIII вв. / Е.Д. Квитницкая // Архитектурное наследие: сб. научн. тр. / ЦНИИ-ТИА; под ред. О.Х. Халпахчыана. – М.: Стройиздат, 1979. – Вып. 27. – С. 108 – 121.
3. Российский государственный военно-исторический архив Москвы (РГВИА). – Фонд 349. – Оп. 4. – Д. 145. Монастырь базилианов и уездное училище в городе Брест-Литовске. 1830 г. – 1 л.
4. Слюнькова, И.Н. Храмы и монастыри Беларуси XIX века в составе Российской империи. Пересоздание наследия. – М.: Прогресс – Традиция, 2010. – 616 с., ил.
5. Ожешковская, И.Н. Воссоздание архитектурного облика церкви св. Николая в Бресте до 1837 г. (по данным архивных источников) // Архитектурное наследие Прибужского региона. Сохранение и культурно-туристское использование: материалы III Междунар. науч.-практ. конф., Брест, 29-30 мая 2012 г. / БрГТУ; редкол.: В.Ф. Морозов [и др.]. – Брест, 2012. – С. 99-101.
6. РГВИА. Фонд 349. – Оп. 4. – Д. 200. Детальный чертеж Базилианской церкви с показанием на оной произведенных в прошлом 1835 году работ; строение сие означено на Генеральном плане. 1834 г. – 5 л.

УДК 338.484.502.12(476.7)

Ондра Т.В.

КОМПЛЕКС ЭКОЛОГИЧЕСКОГО ПРОСВЕЩЕНИЯ НА БАЗЕ АГРОТУРИСТИЧЕСКОГО КОМПЛЕКСА В КАМЕНЕЦКОМ РАЙОНЕ «ТРИ КОЛОДЦА»

Одной из разновидностей экотуризма является агрокотуризм. Богатая этнокультура, разнообразие народных праздников, обычаев, ремесел, промыслов, а также изысканная национальная кухня и трогательная природа с каждым годом все больше притягивают туристов, желающих провести отдых в деревне. Здесь множество вариантов интересного времяпрепровождения. Это и походы в лес за грибами и ягодами, и купание в водоемах, и катание на лошадях, и походы в баню, и прогулки по сельским дорожкам, которые ведут вдоль полей и леса к старому мосту, и так далее. А так же охота и рыбалка, а детям будет любопытно познакомиться с домашними животными.

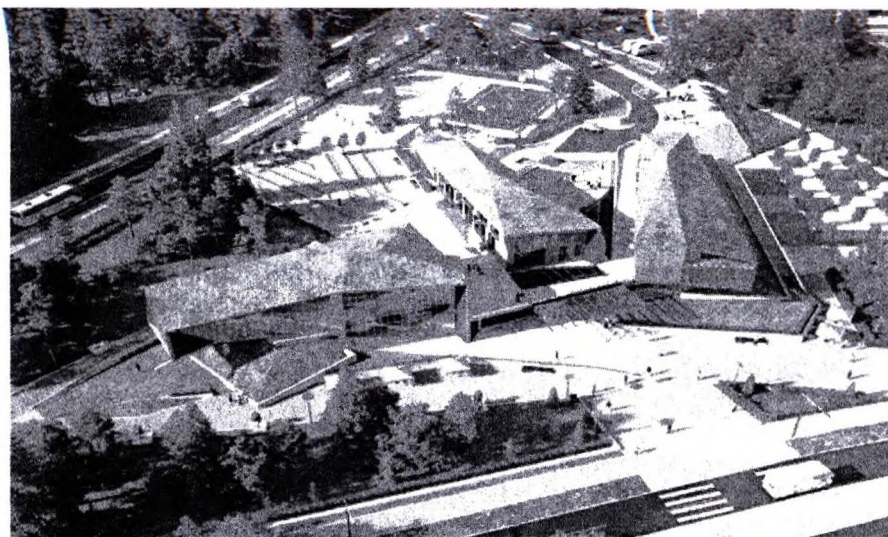
Провести отдых в деревне можно не только летом, но и зимой, организовав корпоративную вечеринку или деловой семинар, увлекательно провести выходные и каникулы в сказочно-прекрасном зимнем лесу, у живой красавицы елки встретить Новый год и Рождество.

Студентами – дипломниками кафедры архитектуры БрГТУ Барановой Н.А. и Варламовой А.В. в 2012 году на стадии дипломного проектирования были разработаны две концепции развития туристического комплекса «Три колодца» (для гр. Романюк Н.А.). В составе комплекса предусмотрено следующее:

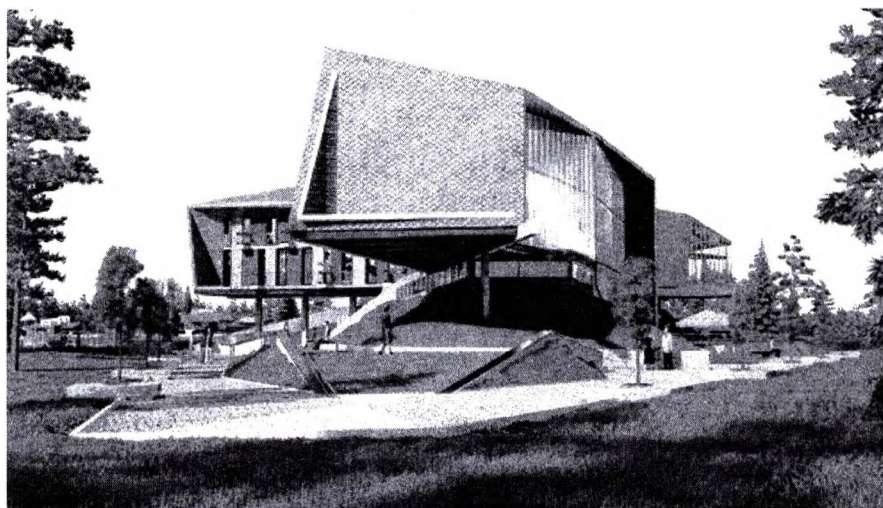
- административно-музейный комплекс с уголками живой природы, включающий места обитания животных с выходом на площадки для выгула. Возможно размещение конюшни для конных экскурсий;
- форум для проведения семинаров и мастер-классов;
- пункт проката экологически чистых транспортных средств для проведения экскурсий в теплое и холодное время года (велосипеды, лыжи, электротранспорт и т.д.);
- лодочная станция на реке Лесная с эллингом и пирсом для проката и проведения водных туристических экскурсий, рафтинга и др.;
- экополигон для практики и внедрения современных энергосберегающих технологий в строительстве экодеревины для всех посещающих;
- костровые площадки на берегу реки Лесной для экопитания;
- детский тематический игровой городок на деревьях и др.

Земельный участок (8 га) жительнице г. Бреста Романюк Наталье Александровне выделен под усадьбную застройку для развития туристического комплекса недалеко от Национального парка «Беловежская пуща» (Видомлянский сельский совет Каменецкого района), где на тихом болотистом берегу речки Лесная расположена скромная деревенька Баранки вместе с одноименным хутором.

Находящаяся в Каменецком районе часть Беловежской пуши представляет собой один из крупнейших лесных массивов равнинной Европы, сохранившийся до наших дней в относительно ненарушенном состоянии. Здесь же, на территории Беларуси, создано Государственное природоохранное учреждение «Национальный парк «Беловежская пуща» площадью в 152 962 га.



**Рисунок 1 – Гостиница на усадьбе в д. Баранки Камянецкого района
(дипломный проект студентки гр. А-17 Барановой Н.А.)**



**Рисунок 2 – Главный корпус гостиницы на усадьбе в д. Баранки Камянецкого района
(дипломный проект студентки гр. А-17 Барановой Н.А.)**

Национальный парк «Беловежская пуща» расположен на территории трех районов (Камянецкого, Пружанского и Свислочского) и двух областей (Гродненской и Брестской). Рельеф здесь полого-холмистый, равнинные участки чередуются с отдельными возвышенностями и понижениями. Истоки большинства рек находятся непосредственно в пределах лесного массива либо в близлежащих болотах. Вблизи северо-восточной окраины пущи хорошо сохранилось болото Дикое, которое в Европе является одним из крупнейших низинных болот. Естественных озер на территории национального парка нет, но есть более 10 искусственных водоемов.

Красота Беловежской пущи известна далеко за пределами РБ. Можно ли изобразить красоту здешней природы хотя бы символически – в музейном комплексе или здании-памятнике? Любой музей природы должен напоминать саму природу, повторяя ее в формообразованиях, в силуэтах деревьев, изгибах холмов, рек, т.е. быть частью природной среды, не нарушающей, а восполняющей ее. Нужен средовой подход, ведь природа сама – музей, который учит познавать красоту во всех красках любой поры года и даже в течение суток, постоянно меняясь.

В проектах Комплекса экологического просвещения на базе агротуристического комплекса в Камянецком районе «Три колодца» нами предлагается:

- разбить комплекс на следующие зоны: историческо-просветительскую, спортивно-экскурсионную, учебно-практическую – производственную; зону игрового эквоспитания, зону активного отдыха и художественные мастерские национальных ремесел;
- предусмотреть на территории комплекса несколько проточных каналов с организацией острова с камышовыми островками и нескольких пешеходных мостиков;
- в архитектуре усадебной застройки комплекса применить традиционный для западного Полесья стиль, различные приемы сочетаний экологически чистых натуральных строительных материалов и ландшафтного дизайна.

Как вид альтернативной занятости агротуризм на уровне сельского населенного пункта способствует росту благосостояния его жителей и активизации местного сообщества, улучшению инфраструктуры деревни, увеличению налоговых поступлений в местный бюджет. Небольшой по продолжительности опыт развития агротуризма в РБ показывает, что он является перспективным видом экономической деятельности в сельской местности.

При внедрении проекта агротуристического комплекса «Три колодца» предлагается решение следующих проблем, осложняющих работу:

1. Расширение спектра предлагаемых услуг как фактор конкурентоспособности объекта агрозкотуризма (создание комплексных программ отдыха).

2. Улучшение инфраструктуры сельских населенных пунктов (ремонт дорожных и подъездных путей, мостов, обустройство зон отдыха у водных объектов и т.д.).

3. Организация обучения ремеслам для развития у детей художественных способностей (проведение курсов, семинаров, практических занятий).

Этот полудикий индивидуальный отдых на организованных площадках сегодня доступен любому туристу, но не решает проблемы массовых посещений. В каждом районе необходима инфраструктура с программным просветительским центром, прокатом экологически чистых транспортных средств для туристических маршрутов и само наличие этих маршрутов, система экопитания и эквоспитания. В общем, эта программа, рассчитанная не только на сегодняшний отчетный день, но и на день завтрашний, в котором обязательно должно быть место биоэнергетике и экостроительству.

Беларусь обладает значительным потенциалом для развития туристической деятельности. Живописная сельская местность с сохранившейся природной и культурной средой, добрые, гостеприимные люди, экологически чистые продукты, возможность отведать кулинарные изыски глубинки – все это делает отдых в сельской усадьбе привлекательным для отдыхающих не только из Беларуси, но и иностранцев.

С 2007 г. реализуется «Программа участия ОАО «Белагропромбанк» в развитии агрозкотуризма в РБ.

По словам директора Департамента по туризму Министерства спорта и туризма Республики Беларусь Вадима Кармазина, белорусский сельский туризм сравнительно молод, однако количество сельских усадеб с каждым годом растет. Сегодня в республике зарегистрировано 1814 усадеб, хозяева которых оказывают услуги в сфере сельского туризма. В перспективе планируется увеличить количество «домиков в деревне».

Список цитированных источников

1. Стратегия устойчивого развития туризма в Беларуси / В. Ивличев, Л. Баскакова, С. Сахарова // Архитектура и строительство. – 2003. – №7.

2. Комплекс экологического просвещения с музеем Природы на Браславских озерах: каким ему не быть / В. Рондель // Архитектура и строительство. – 2011. – №3.

3. Белорусский «экватор» / А.С. Дитлов [и др.]. – Минск: Польша. – 1988. – 328 с.: ил.

4. Агрозкотуризм: опыт, проблемы, рекомендации / В.И. Бельский [и др.]. – Минск: Ин-т экономики НАН Беларуси. – 124 с.

5. Отдых в деревне: прикосновение к истокам народной культуры / С.А. Сергачев. – Мн.: БОО «Отдых в деревне», 2009. – 68 с.

6. Брестская область // Белорусский портал сельского агротуризма – все усадьбы и поместья Беларуси [Электронный ресурс]. – 2012. Режим доступа: <http://www.usadba.by/intpage.php?idoblast=2>.

УДК 726.5.05(476)(043.3)

Панченко Т.А.

ПРАВОСЛАВНЫЕ ДУХОВНЫЕ ЦЕНТРЫ КАК ТИП РЕЛИГИОЗНО-ОБЩЕСТВЕННЫХ КОМПЛЕКСОВ БЕЛАРУСИ

Формирование и развитие православной архитектуры на территории, соответствующей современным границам Республики Беларусь, характерно для всего периода деятельности Православной Церкви, то есть с XI в. до настоящего времени. Учитывая геополитическое положение территории нашей республики, архитектура Православия в общем историко-культурном контексте развивалась как в благоприятных, так и в неблагоприятных условиях, получила при этом влияние различных идеологических и стилистических концепций. Архитектурные комплексы, основанные Православной Церковью в разные исторические периоды и сохранившиеся до нашего времени, зачастую были перестроены и видоизменены. В последние десятилетия в Республике Беларусь появилась возможность дальнейшего эволюционного развития православного зодчества, развития и расширения знаний в этой области.

После существенных изменений церковно-государственных отношений конца XX в. на территории Республики Беларусь возобновилась практика проектирования и строительства православных объектов, расширения исторически сложившихся православных комплексов. Этот процесс способствует интеграции церковного искусства, но проявляются проблемы, связанные с изучением и анализом исторического опыта формирования, реконструкции и нового строительства культовых зданий и комплексов.

Анализ сложившейся проектной практики показывает, что, переходя от воссоздания, стилизации, иногда просто копирования какого-либо архитектурного прототипа, немногие авторы создают архитектуру, развивающую канонические традиции. Ситуация вполне закономерна, так как в течение почти восьмидесяти лет архитектура Православия была предметом изучения, как правило, историков, археологов и реставраторов, задачей которых является исследование и фиксация уходящего материального культурно-исторического наследия. В современной практике особое внимание уделяется изучению и реконструкции (реставрации) храмов отдельных зданий и сооружений. При этом общие вопросы формирования комплекса в целом, и вопросы архитектурно-пространственной организации, в частности, ни с точки зрения утилитарной, ни с точки зрения символического значения (и особенно в связи между ними) либо не рассматриваются, либо рассматриваются в недостаточной мере. Прервана и только восстанавливается такая творческая практика проектирования и строительства, при которой богословское (духовное) содержание комплекса, его роль и значение являются определяющими.