

Dąbrowska-Milewska G., BUT, Białystok

TENDENCJE W KSZTAŁTOWANIU FORMY ARCHITEKTONICZNEJ ZABUDOWY MIESZKANIOWEJ W MIASTACH PŁN.-WSCH. POLSKI W LATACH 1990-2010

Wprowadzenie.

W przeciągu zaledwie 20 lat polska architektura mieszkaniowa przeżyła dwa radykalne „przewroty” estetyczne. Pierwszy miał miejsce na początku lat 90. i związany był z odejściem od monokultury prefabrykacji wielkopłytywowej i poddaniem się wpływom postmodernizmu. Drugi nastąpił po upływie niecałych 10 lat i polegał na wyparciu krytykowanego postmodernizmu przez neomodernizm. Historia zatoczyła koło. Wróciliśmy do pierwszego modernizmu (z lat 30. XX wieku), przerzucając kładkę nad okresem architektonicznych błędów i wypaczeń. Powyższe tendencje są charakterystyczne dla całej Polski, ale w regionie północno-wschodnim wykazują lokalne odrębności.

Dekada postmodernizmu 1990-2000

Polska przygoda z postmodernizmem była „realizacją popytu odłożonego w czasie”. Zaczęła się w czasie, gdy na świecie już od niego odchodzono, doświadczony, że jest drogą do nikąd. Przeżycie go na gruncie polskim było chyba naszą dziejową koniecznością. Postmodernizm był pociągający nie tylko w warstwie estetycznej, pozwalając na odświeżenie wzorców historycznych i swobodną nimi grę formalną, ale też w warstwie intelektualnej. Poszukiwanie ducha miejsca, tożsamości, odnajdywanie związków z przeszłością, powrót do tradycji lokalnej i narodowej - wydawały się drogą dla polskiej architektury, odradzającej się po czasach doktryny narzuconej przez obcy system.

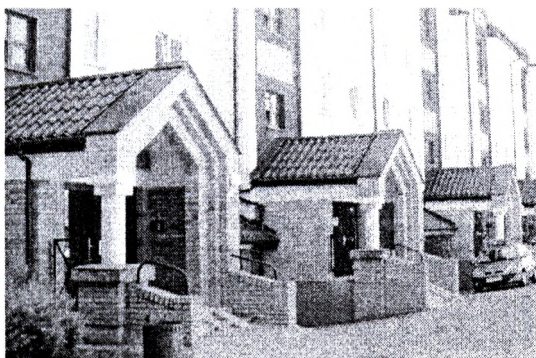
W rejonach północno-wschodniej Polski postmodernizm natrafił na szczególnie podatny grunt. Kompleks prowincji, ubogiej w architekturę historyczną wysokiej rangi, kompleks braku prawdziwej miejscowości – mogły znaleźć ujście w radosnym tworzeniu erztaków, w czerpaniu pełnymi garściami z dziedzictwa architektury niekoniecznie miejscowego pochodzenia. Jeżeli dodamy do tego wschodnie zamiłowanie do przepychu, dekoracyjności, wielobarwności, nie zawsze w dobrym guście, to otrzymamy przekonujące uzasadnienie, dlaczego właśnie w tym regionie postmodernizm trwał dłużej niż w innych i zebrał tak bogate żniwo.

W początkach lat 90. idee postmodernizmu wyrażały się w postaci ograniczonej, którą nazwałam umownie *quasi-postmodernizmem*. Reprezentują go obiekty, w których do modernistycznej bryły dodano - jak aplikacje - elementy z arsenału architektury historycznej lub regionalnej. Jest to architektura nieszczera i często zastępująca właściwe rozwiązania atrapami. (rys. 1)

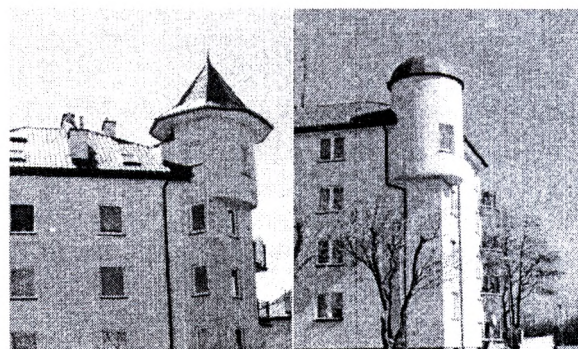
Postmodernizm pełniej zaznaczył swoje wpływy w obiektach, które dość swobodnie kompilują strukturalne elementy architektury historycznej, takie jak uproszczone, czasami zgeometryzowane stylizacje szczytów, wykusy, baszt, wieżyczek. W zależności od stopnia nasycenia detalem i całościowej kompozycji, w mniejszym lub większym stopniu osiągany jest efekt malowniczości, romantyczności (rys.2).

Najczęściej autorom nie chodziło o wierność konkretnej epoce, ale o stworzenie ducha architektury historycznej. Taką ocenę „bezstylowości”, a jednak „historyczności”, a więc może uniwersalnej historyczności przypisać można okazałej grupie budynków, które powstawały w różnych strefach miasta: nie tylko w sąsiedztwie zespołów zabytkowych, ale także w nowych osiedlach mieszkaniowych. Reprezentują one typ mieszczańskiej kamienicy, przekrytej stromym dachem i nasyconej detalem, opartym na zuniwersalizowanych wzorcach (rys.3).

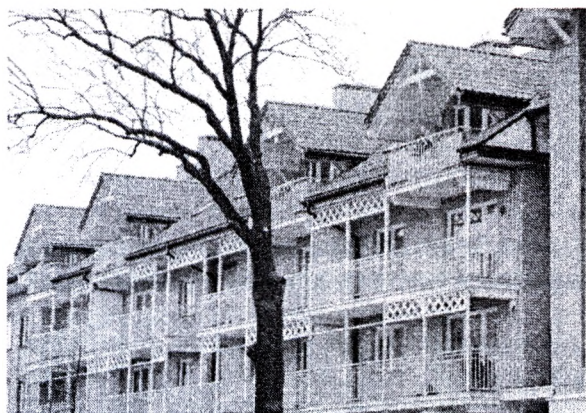
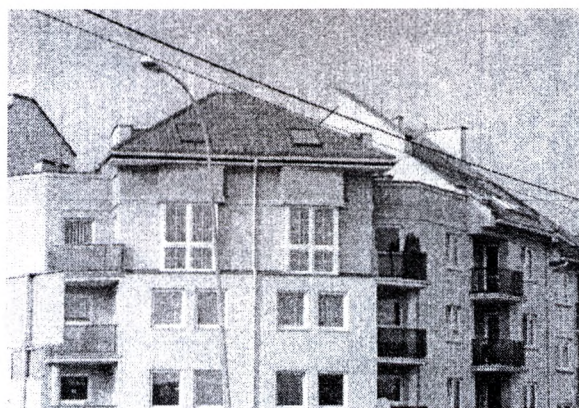
Niektóre przykłady architektury postmodernistycznej wykazują wyraźniejsze od innych oblicze historyzujące; można się w nich nawet doszukać odniesień do konkretnych stylów historycznych: baroku, secesji, renesansu. Ponieważ rzadko wykazują one jednolitość stylową, a ponadto splatają się z wątkami współczesnymi – można je zmieścić w nurcie eklektyzmu historyzującego (rys.4).



Rys. 1 – Stylizacja historyczna wejść do budynków. Zespół TBS a osiedlu Fasty-Bacieczki, Białystok (1999).
Projektant: arch. Marian Szymański.



Rys. 2 – Narożniki budynków zaakcentowane romantycznymi wieżami. Zespół „Nadstawem”, Białystok (1997).
Projektant: arch. Andrzej Kiluk.



Rys. 3. Architektura zespołu „Oaza”, Białystok (1999). Projektant: arch. Agnieszka Duda.

Rys. 4. Eklektyzm historyzujący z wątkami neorenesansowymi w budynku przy ul. Warszawskiej, Białystok (2000). Projektant: arch. Józef Matwiejuk

Rys. 5. Regionalizm łączący wątki miejscowe z wątkami z regionu sudeckiego w budynku przy ul. Słonimskiej na Bojarach, Białystok (2000). Projektant: arch. Adam Grochowski

Rys. 6. Przekorny dialog z lokalną architekturą regionalną w budynku przy ul. Skorupskiej na Bojarach (2004). Projektanci: arch. Justyna Zalewska, arch. Andrzej Chwalibóg

Kontestacją modernizmu była też próba nawiązania do tradycji regionu. Północno-wschodnie rejony Polski charakteryzują się stosunkowo dużym stopniem zachowania oryginalnej zabudowy regionalnej, która występuje także w miastach. Na przykład w Białymstoku dzielnice z drewnianą zabudową są ważnym, akceptowanym elementem lokalnej tożsamości.

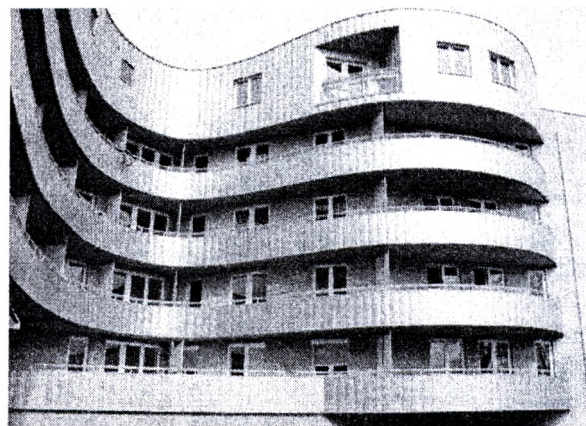
Neoregionalizm z lat 90. daleki jest jednak od radykalnego regionalizmu, odwołującego się do wzorów i cech formalnych charakterystycznych wyłącznie dla danego miejsca. Zapewne pod wpływem postmodernizmu, przybrał postać regionalizmu eklektycznego, łączącego wątki rodzime z formami pochodzącymi z innych regionów. Można powiedzieć, że stał się regionalizmem uniwersalnym – używającym syntetycznych form kojarzonych z architekturą regionalną (rys. 5).

Zwolennicy krytycznego regionalizmu twierdzą, że nie chodzi o to by sztucznie rekonstruować przeszłość, lecz by trzeba czerpać z lokalnego ducha, klimatu, kultury, używając współczesnej technologii i uwzględniając współczesne potrzeby użytkowe (rys. 6).

Pomiędzy postmodernizmem a neomodernizmem

Pomiędzy postmodernizmem a modernizmem wystąpiła faza przejściowa, charakteryzująca się łączeniem wątków modernistycznych z postmodernistycznymi. Można ją nazwać *soft-modernizmem*. Ta hybrydowa konwencja miała swoje lokalne odmiany, najwyraźniej wynikające z indywidualności miejscowych twórców. W Białymstoku cechuje się ona zamiłowaniem do miękkich linii, operowaniem krzywiznami ścian zarówno w zarysie pionowym jak i poziomym. W Lublinie są to zgrabne zabawy w geometrię, wykorzystujące efekt przenikania brył prostych i obrotowych, bliskie postmodernistycznej „romantycznej geometrii” (rys. 7).

Nurtem estetycznym, który nie mieści się ani w modernizmie ani postmodernizmie, a który przejawia się w niektórych realizacjach mieszkaniowych, jest ekspresjonizm (rys. 8.). Aczkolwiek został niegdyś uznany za styl, jest raczej sposobem projektowania, szukaniem rozwiązań niekonwencjonalnych, wyrazistych, często w oparciu o aprioryczne założenia formalne, którym podporządkowuje się funkcję, konstrukcję, materiały i technologie.



Rys. 7. Przenikanie brył prostych i obrotowych, romantyczna geometria – Zespół Rogatka
Warszawska, Lublin, arch. Bieńkowski, Lis, Mierzwa

Rys. 8. Ekspresjonistyczny modernizm – budynek przy ul. Wiejskiej w Białymstoku,
Arch. J. Zalewska, (2003)

Dekada neomodernizmu 2000-2010

Pierwsze realizacje w duchu neomodernistycznym pojawiły się w rejonie północno-wschodnim w połowie lat 90-tych, ale dopiero od początku nowego stulecia neomodernizm stał się stylem tutaj dominującym

Pojęcie neomodernizmu (zamiennie: neofunkcjonalizm, neoawangarda) nie jest jednak precyzyjne. Sugeruje bowiem powtórkę z przeszłości, powielanie wzorów z lat 20. i 30. XX wieku, czyli z okresu wczesnego modernizmu. Tymczasem, po 10 latach, możemy stwierdzić, że kierunek ten, mimo niewątpliwych cech retrospekcyjnych, ma również cechy rozwojowe, że jego kontynuacja w nowych warunkach wnosi elementy nowatorskie, odzwierciedlające ducha czasu.

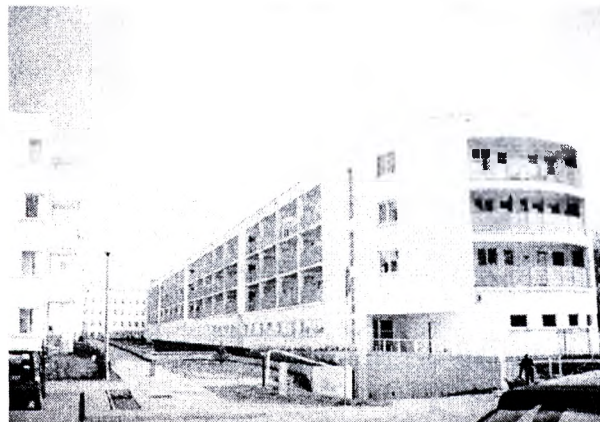
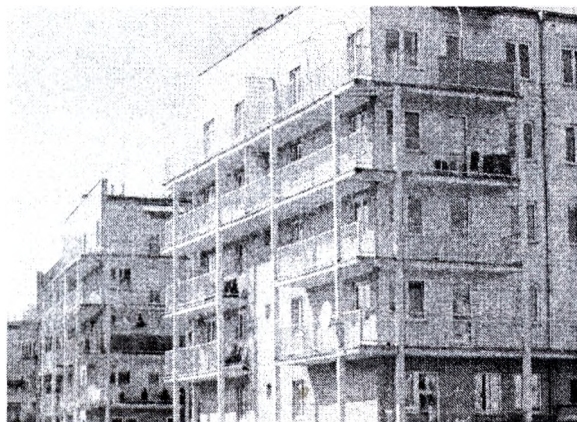
Podobnie jak przedwojenny modernizm, który oprócz nurtu awangardowego, miał nurt klasyczny, funkcjonalny, styl okrętowy, międzynarodowy, tak również współczesny modernizm nie jest jednolity i stale wzbogaca arsenał stosowanych środków formalnych.

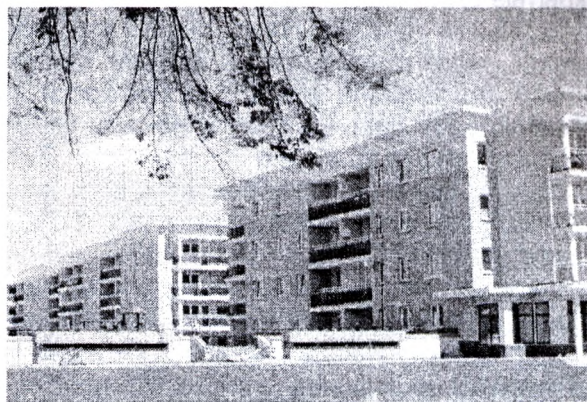
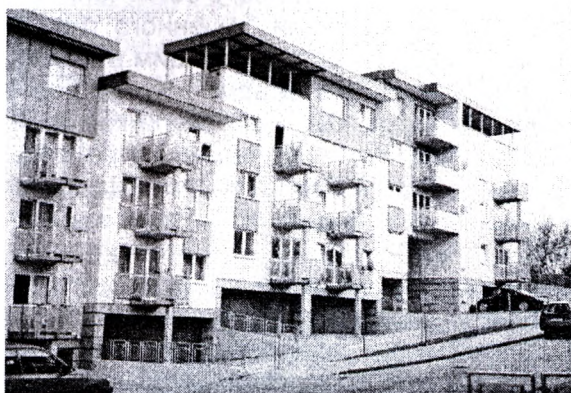
Niewiele realizacji nawiązuje rygorystycznie do ascetycznego funkcjonalizmu, którego wyznacznikami są proste pudełkowate bryły, duże powierzchnie gładkich ścian, oszczędny detal. Niewiele też kontynuuje biały styl międzynarodowy z charakterystycznymi elementami nautycznymi (rys. 9, 10).

Dzisiejszy modernizm jest mniej dogmatyczny, nie stroni od koloru, zróżnicowanych faktur i materiałów. Nie stroni też od wyrazistego detalu, który staje się wyróżnikiem formy. O ile cechą wspólną są kompozycje z prostych brył i dominacja układów ortogonalnych, o tyle rozwiązania warstwy elewacyjnej mają różny stopień „przestrzenności” i złożoności. W rozwiązaniach formalnych odchodzi się od rygorystycznie uporządkowanych podziałów elewacji (rys. 11, 12, 13).

Obok znanych z przeszłości elementów, jak narożne balkony, narożne okna, bulaje i okrętowe balustrady, do wzornika modernistycznego weszły: szklane pudełka z balkonami, kubiki-ramy loggii, balustrady ze szkła, perforowanej blachy i drucianej siatki, szklane zadaszenia, a także potężne gzymsy wieńczące (rys. 14).

Najnowsze realizacje zmiernają w kierunku wykorzystania współczesnych możliwości technicznych z myślą o humanistycznym i ekologicznym wymiarze środowiska mieszkaniowego.





RESUME

The last two decades are the period of significant changes in formal features of residential architecture in Poland. During 1990-2000 architecture of "east region" has been strongly influenced by postmodernism, which lasted here much longer than in other parts of the country. Acceptance of this trend stemmed not only from searching local identity of architecture, but also from eastern taste for rich, ornamented forms, of historical provenance. Some of the examples of postmodernistic architecture can be placed in mainstream called historical eclecticism, some - represent the universal trend of regionalism. Since the mid-nineties post-modernism began to be displaced by Neomodernism, that has become the dominant direction in the new millennium. In early 90. appeared in the form of hybrid, as the "soft" modernism. In the next phase was clearly referring to the modernist avant-garde tradition of the thirties. Currently, modernism is continued in several ways, among which is ascetic functionalism, as well as finding new expression in conjunction the threads of high-tech and organic architecture.

УДК 726.54.036 (476.7)

Малков И.Г., БелГУТ, Гомель, Ковалев Д.П., БрГТУ, Брест

ИСТОРИЯ И СОВРЕМЕННОЕ СТРОИТЕЛЬСТВО ПРАВОСЛАВНЫХ ЦЕРКВЕЙ В БЕЛОРУССКОМ ПОЛЕСЬЕ

Введение. Культурные сооружения играли и играют заметную роль в формировании градостроительной планировочной структуры. Культурное зодчество Беларуси, в целом, представлено следующими типами зданий и сооружений: часовни (каплицы), колокольни, церкви.

Каплицы, согласно православному словарю, это постройки с крестом на крыше, в которых могут совершаться отдельные виды служб. В XVIII—XIX вв. каплицы возводились на кладбищах, возле населенных пунктов, на площадях, как для совершения религиозных мероприятий, так и в ознаменование каких-нибудь важных событий.

Каплицы строили двух видов: открытые столбовые и с закрытым внутренним пространством. Самые простые из открытых каплиц состоят из одного или нескольких столбов, на которых покоится пирамидальная крыша. Под крышей икона или резная фигурка святого. Такие упрощенного вида каплицы размещались на перекрестках дорог либо у въезда в населенный пункт.

К более сложному виду сооружений можно отнести каменные каплицы в виде четырехугольной башни высотой до 3–3,5 м под четырехскатной крышей. В стороне, обращенной к улице, устраивалась ниша с арочным завершением, на плоскости которой размещался крест. Другой вид – квадратная в плане со стороной около 2 м каменная или деревянная каплица в виде навеса, завершенного четырехскатной крышей. Под навесом размещался крест или столбовой алтарь. Такие каплицы возводились в центрах сел или на перекрестках больших дорог.

На больших городских кладбищах до наших дней дошли каплицы-мемориалы. Как правило, это каменные постройки квадратной в плане формы с двускатной кровлей. Вход каплицы акцентируется колонным портиком.

Колокольни. Отдельно стоящие колокольни обычно возводились перед главным входом в церковь, в углу ограды или над воротами. По конструктивному решению они были двух типов -