

Выполненный обзор материалов памятников относительно объемно-конструктивного и художественного решений является всего лишь началом более глубокого научного изучения. Необходим анализ иконографических материалов, рукописных источников, архивов. Наиболее существенной проблематикой является выяснение взаимоотношений между заказчиком, исполнителем, проектировщиком и потребителем и о результате, отразившемся на архитектурном облике униатских храмов. Можно сформулировать следующие выводы: архитектура униатских храмов Подляшья имеет много общего с униатскими храмами белорусских земель и создает единую культурную среду. Особенно выразительна разница в сопоставлении униатских храмов со строительством церквей вне границ Великого княжества Литовского.

Литература

1. Всеобщая история архитектуры в 12 т. / Редкал.: В. Маркузон (гл. ред.) [и др.] – М: Издательство литературы по строительству, 1967 – 1977. – Т.5: Архитектура Западной Европы XV–XVI веков. Эпоха Возрождения / В. Маркузон [и др.]. – 1967. – 656 с.
2. Чистович, И. Пятидесятилетие (1839-1889) воссоединения с православною церковью западно - русских униатов. Обзор событий воссоединения в царствование императора Николая I / И. Чистович. – С.-Петербург: Синодальная типография, 1889. – 64 с.
3. Рэлігія і царква на Беларусі. Энцыклапедычны даведнік / Рэдкал.: Г. Пашкоў (гал. рэд.) [і інш.] – Мінск: «Беларуская энцыклапедыя» імя Петруся Броўкі, 2001. – 365с.
4. Энцыклапедыя гісторыі Беларусі: у 6 т. / Рэдкал.: Г. Пашкоў (гал. рэд.) [і інш.] – Мінск: «Беларуская энцыклапедыя» імя Петруся Броўкі, 1996 – 2003. – Т. 5: М - Пуд / – Г. Пашкоў [і інш.]. – 1999. – 590с.
5. Энцыклапедыя гісторыі Беларусі: у 6 т. / Рэдкал.: Г. Пашкоў (гал. рэд.) [і інш.] – Мінск: «Беларуская энцыклапедыя» імя Петруся Броўкі, 1996 – 2003. – Т. 6, кніга I: Пузелі - усяя / – Г. Пашкоў [і інш.]. – 2001. – 591с.
6. Brykowski, R. DREWNIANA ARCHITEKTURA KOŚCIELNA NA ZIEMIACH WIELKIEGO KSIĘSTWA LITEWSKIEGO. Rozważania wstępne, – Warszawa, 2002. – 320 s.
7. Maliszewski, M. Unicy Podlascy Przewodnik historyczny / M. Maliszewski, G. Welik. – Siedlce: Towarzystwo Miłośników Podlasia, 1992. – 108 s.

RESUME

The analysis of the saved monuments of architecture of unia temples of Podlyash'ya is conducted – historical area of Great Duchy Lithuanian in Pribuzhskom region. An analysis exposed general progress of architecture trends from a build activity of unia of all WKL. The fact of religious synthesis most interesting in the interiors of unia temples. It is combination in divine service of catholic and orthodox equipment, that is unique in architecture. Simultaneous use in single temple space of organ music and iconostasis with tsar's gates. Creates the unia temples of Podlyash'ya single cultural environment with the unia temples of Byelorussian earths.

УДК 72.03 (476)

Малікаў Я.Р., БелДУТ, Гомель

ГІСТОРЫКА-АРХІТЭКТУРНАЯ СПАДЧЫНА ЦЭНТРАЛЬНАГА ПАЛЕССЯ – ПРАБЛЕМЫ ЗАХАВАННЯ І ПЕРСПЕКТЫВЫ ВЫКАРЫСТАННЯ (НА ПРЫКЛАДЗЕ г.ТУРАВА)

Цэнтральнае Палессе – геаграфічны тэрмін, які азначае тэрыторыю, што знаходзіцца на памежжы Гомельскай і Брэсцкай абласцей, этнаграфічных рэгіёнаў Беларусі Усход-няе і Заходняе Палессе. Дадзеная тэрыторыя лакалізуецца ўздоўж рэчышча Гарыні, на лініі Тураў–Давід-Гарадок–Столін, дасягаючы на захадзе Пінскага раёна, на ўсходзе – Лельчыцкага і Жыткавіцкага раёнаў.

Важнейшым старажытным эканамічным, палітычным і культурным цэнтрам на гэтай тэрыторыі з'яўляецца г.Тураў, цэнтр Тураўскага княства X–XIII ст. Сёння Тураў – невялікі горад з 3,5 тыс. жыхароў. Дзякуючы свайму гістарычнаму мінуламу, ён уваходзіць у турыстычны маршрут “Залатое кола Гомельшчыны”. Негледзячы на такі высокі статус, нават ў параўнанні з заходне-беларускімі малымі гарадамі турыстычная інфраструктура Турава вельмі скудная на аўтэнтычную захаваную гісторыка-архітэктурную спадчыну. Аб былой велічы горада нагадваюць нешматлікія,

нешматлікія, хоць безумоўна унікальныя помнікі – старажытнае гарадзішча з падмуркамі храма XII ст., царква Усіх святых (1810 г.), тураўскія каменныя крыжы – цудадзейныя святыні, мясцовы краязнаўчы музей. Таму кожнага, хто наведвае Тураў, не пакідае адчуванне некаторай фрагментранасці і незвязанасці яго турыстычных аб'ектаў. З разрэкламаваных помнікаў мала што ўражае. Такая гісторыя, такая рэклама – і такое іх невыразнае турыстычнае ўвасабленне! З асабістых назіранняў можна адзначыць – ніхто два разы ў Тураў на экскурсію не ездзіць.

Прычына гэтага ў тым, што ў сучаснай беларускай практыцы ў якасці патэнцыяла для развіцця рэгіянальнага турызма каштоўным успрымаецца выключна наяўнасць *гістарычнага аб'екта* (храма, замка, будынка і г.д.), у той час як у еўрапейскай практыцы ужо даўно – наяўнасць *гістарычнага асяродка*. Адпаведна, нават у сучаснай беларускай рэстаўрацыі ўвага засяроджваецца на аднаўленні асобных аб'ектаў, а не на захаванні традыцыйнага гістарычнага асяродка.

Зусім іншы Тураў адкрываецца падчас карпатлівага абыходу яго старых вулачак – Інтэрнацыянальнай, Вароўскага, Войкава і інш. Тут яшчэ захавалася некалькі дзiesiąткаў старых хат канца XIX – першай паловы XX ст. з унікальным разьбяным дэкорам. Фактычна гэта вялізны, абсалютна не вядомы ні мясцовым уладам, ні тым больш тураператарам, і нікім не задейнічаны турыстычны патэнцыял – традыцыйнае дойлідства.

Традыцыйнае дойлідства Турава – гэта ў значнай меры канцэнтрацыя лакальных асаблівасцей архітэктуры ўсяго Цэнтральнага Палесся, своеасаблівасць якой ярка заўважна ў праўнанні з народнай архітэктурай з іншых тэрыторый Беларусі.

Асноўны тып дома, шырока распаўсюджаны ў Тураве (і ва ўсім Цэнтральным Палессі) уяўляе сабой двух-трохкамерную пабудову, пастаўленую тарцом да вуліцы і перакрытую двухсхільнай страхой з дашчатым шчытом-франтонам (малюнак 1). Гаспадарчыя памяшканні прыбудовваліся у адну лінію да дваровага тарца такой хаты, утвараючы лінейны ("пагонны") тып двара, уласцівы таксама Заходняму Палессю і Панямонню. Уваход у хату знаходзіцца ў бакавой сцяне, з двара. Галоўны тарцавы фасад нешырокі, на два акны. Кампазіцыя фасада дома вызначаецца выразным чляненнем на трохвугольны франтон і прамавугольную плоскасць сцяны, прапарцыянальнасцю асобных частак і ўсяго цэлага, падкрэсленай сіметрыяй.

Сцены хат складзены з бяровенняў, звычайна злёгка абцясаных у брус і нешаляваных. Асноўны дэкор у гэтым месцы сканцэнтраваны на пластычнай апрацоўцы доўгіх канцоў кансолей, якія выступаюць на тарцавой сцяне дома і ўтвораны двума бяровеннямі (зрэдку – адным), з якіх ніжняе падцясана ў выглядзе паўдугі. Кансолі зрокава пераходзяць у пластычныя вертыкальныя роўныя лініі вуглоў з астаткам. Пластыка вугла ў месцы яго перасячэння з карнізам часта дапаўняецца скульптурнай апрацоўкай ніжніх канцоў крокваў у выглядзе паўдугі ці скругленняў, што ўзыходзіць да традыцыі скульптурнай апрацоўкі канцоў "куруц", якія падтрымлівалі вадасцёк на двухсхільных стрэхах (вядомы па матэрыялах старажытнага Бярэсця XII–XIII ст.) [3, с. 94, малюнак 82–2]. Пластычнасць фасаду дадае і апрацоўка выступаючага канца трама, якому звычайна надавалі прафіляваную ўступчатую форму, у цэлым сугучную з формай кансоляў таго ж дома.

Ліштвы вокнаў Цэнтральнага Палесся выразна стабільныя і простыя: абшыўка акна без аканіц, падаконніка і выступаючых канцоў абакеннікаў, разьба толькі на надаконніку ў выглядзе невысокага прафіляванага карніза-сандрыка, разьбяныя кароны не ўласцівы. Улічваючы шырокую распаўсюджанасць такіх карнізных ліштваў па ўсім поўдні Беларусі, іх можна лічыць найбольш старажытным тыпам на дадзенай тэрыторыі. Гэтую ж выснову дадаткова пацверджае і архітэктура пінскага езуіцкага калегіума (узведзенага ў 1635–1648 гг.), вокны якога аздоблены цаглянымі ліштвамі з высокімі прафіляванымі прамымі карнізамі, цалкам аналагічнымі асноўнаму распаўсюджанаму ў дадзеным горадзе і рэгіёне тыпу ліштваў у народным дойлідстве канца XIX ст.

Асноўныя дэкаратыўныя сродкі аздаблення дома ў цэнтральнапалескім рэгіёне знаходзяцца на франтонах, якія афармляліся шалёўкай разнастайнымі малюнкамі і, такім чынам, акцэнтавалі галоўны фасад (малюнак 2).

Звестак аб дакладным часе пачатку ўжывання дэкаратыўна ашаляваных шчытоў у народным дойлідстве Палесся няма, але яны вядомы тут на карчмах канца XVIII ст. (1779 г.) [4, с. 73], у храмавым будаўніцтве першай паловы XVIII ст. (цэрквы ў в. Вавулічы Драгічынскага і Чарнаўчыцы Брэсцкага раёнаў і інш.). Шырока вядомы таксама і сінагогі XVII–XVIII ст., франтоны якіх абшыты дошкамі, што ўтвараюць рытмічныя зігзагавыя кампазіцыі з тэрыторыі паўднёвай Беларусі (сінагогі ў Нароўлі, Кажан-Гарадку і інш.), а таксама ў заходняй Беларусі і памежных раёнах Польшчы (Гродна, Вількавішкі, Заблудаў, Насельск і інш.). Мастацкае аздабленне шчыта

сінагогі Століна, акрамя малюнка, утворанага вертыкальнымі і дыяганальнымі дошкамі, уключала яшчэ тры вялікія сонечныя дыскі з радыяльна пакладзеных шалёвак [1, с. 203]. Усе гэтыя факты сведчаць, што да канца XIX ст. на Палессі ўжо існавалі свае даўнія традыцыйныя дэкаратыўнага шалёвання шчытоў, у тым ліку з ужываннем салярных матываў.

Характарызуючы ў цэлым драўляны разьбяны архітэктурны дэкор народнага дойлідства Цэнтральнага Палесся, варта адзначыць, што ён адыгрывае важную ролю ў стварэнні вобраза жылля, пластычна ўдакладняючы тэктоніку і мастацкае значэнне канструктыўных элементаў, кантрасна супрацьпастаўленых на фоне выразна – плоскастных асноўных частак хаты. Гэта добра бачна ў скульптурнай апрацоўцы вуглоў “з астаткам”, кансолей, выступаючых канцоў вільчыкаў, крокваў, трама, надаконнікаў, а таксама шул у брамах і інш., на фоне пласкасцей сцен, франтонаў, навясных варот.

Схільнасць да мастацкага ўспрымання канструктыўных элементаў і дэкаратыўнай апрацоўкі вялікіх плоскасцяў сцен, франтонаў (праз выкарыстанне бруса, шалёвання, афарбоўку, пабелку і т.п.), у цэлым характэрна не толькі для Цэнтральнага і Заходняга Палесся, але таксама для Заходняй Беларусі ў цэлым і прылеглых раёнаў Украіны і Польшчы [2, с. 31–52]. Адзначаная рыса архітэктуры Цэнтральнага Палесся з’яўляецца ўсходняй часткай вялікага арэала мастацка-архітэктурнай дэкарацыі, якая дасягае Валыні і Карпат, а на захадзе ўва-сабляюцца ў тым ліку ў лінейным фахвэркавым дэкоры дойлідства Польшчы, Чэхіі, Славакіі і Германіі (малюнкi 3, 4) [5, мал. с. 42, 110]. Сваімі дэкаратыўна-мастацкімі сродкамі цэнтральна-палескі разьбяны архітэктурны дэкор цалкам адпавядае агульным мастацкім прынцыпам гэтага вялізнага арэала, але пры гэтым дэманструе сваю індывідуальнасць, што выходзіць са спецыфікі мясцовай культуры.

У адрозненне ад суседніх усходніх тэрыторый, слядоў уплыву прафесійных мастацкіх стылей (у першую чаргу барока і класіцызма) на з’яўленне і развіццё цэнтральнапалескага разьбянога архітэктурнага дэкора не прасочваецца. Тут вызначальны ўплыў больш старажытных і глыбінных традыцый мясцовай аўтахтоннай культуры, характэрных таксама і для значнай часткі тэрыторыі Цэнтральнай Еўропы.

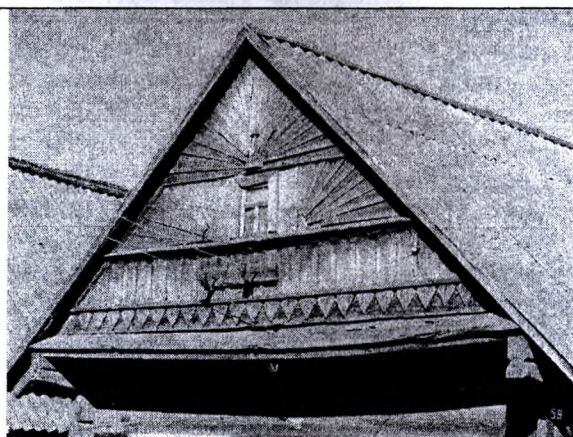
Негледзячы на відавочную унікальнасць традыцыйнай драўлянай архітэктуры, Цэнтральнага Палесся, яна, акрамя храмаў, абсалютна ніяк не задзейнічана ў развіцці мясцовага турызма. У гэты ж час стогадовыя дамы паступова парахнеюць, перабу-доўваюцца гаспадарамі, абшываюцца сайдынгам і абкладваюцца цэглай – людзям трэба жыць, і яны вырашаюць свае жыллёвыя праблемы. У выніку, малыя гарады, арыентуючыся на навамодную танную архітэктурную раёнаў прыватнай забудовы абласных цэнтраў, пераўтвараюцца ў дачныя прыгарады і губляюць апошнія прызнакі сваёй непаўторнасці – менавіта тое, што толькі і можа прыцягнуць у іх турыстаў. Да таго ж праблема ўскладняецца малай даследаванасцю драўлянай рэгіянальнай архітэктурнай спадчыны і абсалютнай яе незапапулярызаванасцю – у Беларусі у прынцыпе нідзе ў навучальны працэс не ўключаны лакальныя адметнасці народнага дойлідства. Гэта прывяло да таго, што мясцовыя улады, музеі і краязнаўцы, ведаючы гісторыю свайго рэгіёна, абсалютна не ведаюць і не ўяўляюць культурную каштоўнасць сваёй рэгіянальнай народнай архітэтуры, а значыцца не ўспрымаюць яе як аб’ект важны для захавання.

На жаль, нават у старажытным Тураве старая архітэтура захавалася ў значна раз-рэджаным выглядзе і не ўяўляе суцэльнага адзінага раёна. У звычайным абывацельскім уяўленні пашырана памылковая думка, што калі ў населеным пункце не захавалася цэльным традыцыйны архітэктурны асяродак, дык створаны ў адным месцы старога цэнтра раён з перанесеных старых хат ўяўляе навадзел і не можа быць гістарычнай каштоўнасцю. У выніку нічога не робіцца, старыя раёны разбураюцца, хаты знікаюць, мы духоўна і матэрыяльна бяднеем і з кожным годам ўяўляем усё меншую цікаўнасць для суседзяў і турыстаў.

Выйсце для Турава – стварэнне скансэна – музея народнай архітэктуры пад адкрытым небам, на аснове пераносу ў адно месца яшчэ захаваных старых традыцыйных дамоў. Па папярэдніх падліках на розных вуліцах Турава захавалася каля трох дзесяткаў такіх дамоў канца XIX – першай паловы XX ст. Пры навукова ўзважаным функцыянальным напаяўненні (майстэрні народных умельцаў, домік рыбака, ткача і т.п.) такі б музей мог бы годна прэзентаваць асаблівасці народнай архітэктуры Цэнтральнага Палесся, стаў бы важным турыстычным аб’ектам у рэгіёне і пэўным архітэктурным узорам для сучаснага будаўніцтва. Найлепшым месцам падаецца размяшчэнне такога музея ў раёне паміж Усесвяцкай царквой і Замкавай гарой, што дапаможа аб’яднаць у адзіны комплекс адасобленыя існуючыя турыстычныя аб’екты, робячы для сучасных турыстаў цікавай не гісторыю Турава, якую можна пачытаць і ў інтэрнэце, а сам горад, які можна пабачыць толькі ўжывую.



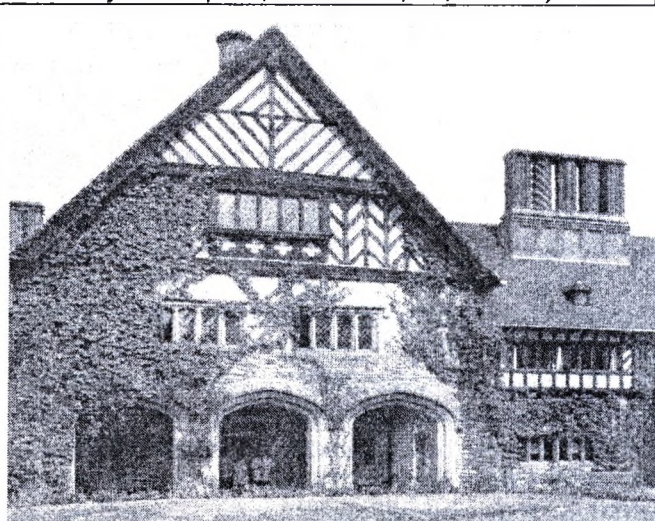
Малюнак 1 – Дэкаратыўнае афармленне цэнтральнапалескай хаты (г.п. Тураў, вул. Вароўскага 42, пачатак XX ст.)



Малюнак 2 – Афармленне шчыта цэнтральнапалескай хаты (г.п. Тураў, вул. Інтэрнацыянальная, 59, 1914 г.)



Малюнак 3 – Адзін з старэйшых вясковых драўляных жылых будынкаў Усходняй Германіі (1782 год пабудовы) мае зробленыя з бруса сцены і франтон фахвэркавай канструкцыі, бэлечныя перавязкі якога ўтвараюць лінейны дэкара-тыўны малюнак з ромбаў і касых крыжоў (Ландвюст, акруга Клінгэльталь).



Малюнак 4 – Дэкаратыўнае афармленне франтона фахвэркавай канструкцыі (Цэцыліенхоф, Пацдам, 1912 – 1916 г.).

Літаратура

1. Лакотка, А.І. Драўлянае сакральна-манументальнае дойлідства Беларусі / А.І. Лакотка. – Мінск : Беларусь, 2003. – 224 с.
2. Сахута, Я.М. Народнае мастацтва Беларусі / Я.М. Сахута. – Мінск : БелЭН, 1997. – 287 с.
3. Трацевский, В.В. История архитектуры народного жилища Белоруссии: учеб. пособие для вузов / В.В. Трацевский. – Минск : Вышэйшая школа, 1989. – 192 с.
4. Якімовіч, Ю.А. Драўлянае дойлідства беларускага Палесся: XVII–XIX стст. / Ю.А. Якімовіч. – Мінск : Навука і тэхніка, 1978. – 152 с.
5. Denkmale der Geschichte und Kultur: Ihre Erhaltung und Pflege in der Deutschen Demokratischen Republik / Gesamtredaktion H.Gtzelmann. – Leipzig : Henschelverlag, 1974. – 292 s.

RESUME

The Central Polesye is the territory on border of the Gomel and Brest regions. The major ancient economic, political and cultural centre in this territory is Turov which enters into a tourist route "The Golden Ring of Gomeishchina". The article is about cultural value of the remained wooden architecture of the region.