

УДК 712:796.5 (476.7)

Власюк Н.Н., БрГТУ, Брест**ДЕРЕВЯННОЕ ЗОДЧЕСТВО ПРИГРАНИЧНЫХ РЕГИОНОВ ЗАПАДНОГО ПОЛЕСЬЯ**

На протяжении всей истории формирования белорусского этноса границы территорий претерпевали существенные изменения. Изучая архитектуру, строительные приемы регионов современной Беларуси мы можем глубже понять истоки национальной архитектуры.

Историко-культурное наследие приграничных регионов западного Полесья имеет большой пласт до конца не изученной, самобытной культуры, истории, архитектуры белорусского, польского, украинского народов со своими местными особенностями, отличительным колоритом, характерным для данного региона. Это не только величественные каменные руины замков, элементы сохранившихся дворцово-парковых ансамблей, усадеб, монастырей, фортификаций, но и представляющая большой интерес деревянная архитектура приграничных сел, не тронутых войнами, а порой и цивилизацией XX–XXI века – деревень, уникального сакрального зодчества региона XVII–XX вв. Культурное наследие Западного Полесья – это результат многовекового напластования различных культур. Следы их можно найти везде. Это наследие, которое имеет общемировую ценность. Деревянное зодчество Полесья уже сегодня рассматривается для включения в список ЮНЕСКО.

Деревянное зодчество на протяжении многих столетий являлось частью культурного пейзажа территорий в бассейнах рек Западного Буга и Припяти. Древесина использовалась при строительстве оборонительных сооружений, жилых домов, храмов. Это способствовало созданию оригинальных форм стиля, приемов отличающихся от форм, которые использовали соседние народы. На территории современной Беларуси также в связи с различными экономическими особенностями, техническими навыками и особенностями культуры имеются региональные особенности деревянной архитектуры. Одним из таких регионов является Западное Полесье с сохранившимися до нашего времени многими примерами.

Сегодня удобное географическое расположение (через регион проходит магистраль М1 (Е30), равномерная сеть транспортных сообщений, близость рекреационных ландшафтов – Национального парка Беловежская пуща, ландшафтных, биологических, гидрологических заказников Полесья) делает данный регион перспективным для развития различных видов туризма, в том числе агротуризма.

В Беларуси у агротуризма действительно большое будущее, сегодня насчитывается порядка 250 действующих усадеб, планируется увеличение до 1000-1500 объектов. К сожалению, более 90% представленных сельских усадеб не имеют ничего общего с национальной, традиционной архитектурой Беларуси, региона. Как правило, это современная коробка – коттедж, построенный из силикатного кирпича, или послевоенный деревенский дом, облицованный, тем же кирпичом или сайдингом с интерьерами в духе 90-х гг. – часто безвкусно с налетом китча. Мало кто из хозяев применяет или имеет представление о региональных строительных приемах, богатых традициях региональной декоративной резьбы, украшениях домов как шляхты, так и крестьянского жилья. Это и солярные символы на фронтонах, характерные для Полесья, орнаменты на основе геометрических композиций, барочного и классического характера, пропиленные узоры, характерные для юго-восточной региональной традиции, и некоторые другие. На сегодняшний день объектов деревянной архитектуры становится все меньше.

Если говорить о привлечении наших и особенно иностранных туристов, то прежде всего их интересует не столько комфорт, сколько аутентика (условия жизни, местная архитектура, натуральная пища, местная архитектура, традиции и фольклор). Поэтому при организации и строительстве домов, предназначенных для агротуризма, необходимо применять черты *региональной, местной архитектуры*. Для этого знакомить владельцев с особенностями архитектуры регионов Беларуси. Необходима разработка каталога, где были бы собраны по регионам наиболее характерные примеры построек, с вариантами их адаптации для сегодняшнего времени, конструктивные элементы, конструкции крыш, элементы деревянной резьбы фронтонов, наличников, козырьков, различных кованых элементов, хозяйственные постройки, малые архитектурные формы.

Богатейший материал сакральной деревянной архитектуры сохранился на Брестчине. Стык западной и восточных культур, объединение православия и католицизма – как результат унии, историческое влияние язычества на этих землях – дало уникальный духовный синтез и как его материальное проявление, выраженное в дереве – храмы (рис. 1.)

В качестве примера выявления имеющегося историко-культурного наследия, деревянной архитектуры приграничных сел хочется привести материалы последних экспедиций по регионам Брестчины.

Каменецкий район. Представляет интерес, с точки зрения декора, деревянная резьба щитов и наличников хат в д. *Рожовка* (Каменецкого р-на) (рис.2-5). Более десятка разновидностей резьбы с солярными и христианскими символами, элементами растительного орнамента с прорезными датами построек 1929–1938 гг., уникальный каменный колодец XIX века в д. *Чвирки* (Каменецкого р-на) (рис.6), униатская церковь в д. *Щитники* (Каменецкий р-н), храм-часовня XVII века на кладбище в д. *Тростяница*, сохранились более двух десятков захоронений ятвягов, часовня нач. XX века в д. *Раковица* (неоготика), усадьба в д. *Гремяче*.

Усадьба рода *Ротов* в д. *Капылы* Каменецкого района (рядом с польской границей) с сохранившимся, частично перестроенным усадебным домом и хозяйственными постройками (уникальная конюшня в стиле модерн 1908 года разрушена в 2008 году, амбар из красного кирпича 1911 года, свинарник). Сохранился парк с элементами пейзажной и регулярной планировки, каштановыми, грабовыми и липовыми аллеями по периметру, водоемами, боскетами, фруктовым садом, фрагментами малых форм. В настоящее время загрязнен свалками мусора из соседних совхозов. По объекту в 2002-2005 гг. выполнены обмерные чертежи хозяйственных построек, генплан усадьбы с парком, произведена фотофиксация (рис. 7).

Усадьба рода *Высоцких* в д. *Лумно* Каменецкого района (рис.8). Деревянный усадебный дом кон. XIX века, конюшня из тесаного камня и красного кирпича, пейзажный парк около 3 га с двумя грабовыми и каштановыми беседками. Сохранилась на хозяйственном дворе коллекция зимних саней XIX–XX вв., представляющих также интерес для экспозиции.

Пружанский район. Деревянная колокольня XVIII века в д. *Шерешево* (Пружанский р-н) (фото на обложке).

Малоритский район. Деревянная церковь Рождества Богородицы в д. *Доропеевичи* XVII в. с четвериковой башней-звонницей, поделенной козырьком на два яруса. Представляет интерес балкончик с нарисованными окнами с трех сторон колокольни (рис. 10).

Кобринский район. Двухсрубная церковь Параскевы Пятницы 1740 г в д. *Дивин* с деревянной колокольней “восьмерик на четверике”. Кровля была гонтовой. Балконы на фасаде, возможно, соединялись с хорами. Витражи в виде креста. В 90-е годы изменена форма центрального купола.

Дмитриевская церковь XVIII в д. *Леликово* с двухъярусной колокольней. Представляет интерес выполненная недавно резьба, украшающая церковь.

Церковь святой Параскевы 1882 г. в д. *Болота* однокупольная с колокольней, с тремя портиками (по две колонны), резным иконостасом XIX в. Представляют интерес сохранившиеся фрагменты иконостаса старого храма XVII–XVIII вв., которые хранятся в храме. Вблизи храма, у дороги находится старое кладбище. На трети захоронений до сих пор стоят 2–3 метровые и небольшие деревянные кресты, характерные для захоронений центрального Полесья. Кресты ставились у ног, надписи наружу.

Дрогичинский район. Ильинская церковь 1881 г. в д. *Велемичи*. Церковь крестово-центрической композиции – памятник Полесской школы деревянного зодчества с чертами барокко. На сегодняшний день (апрель 2010 г.) аутентичные кованые кресты с барочными луковичами заменены стандартными современными золочеными куполами без каких-либо отличительных особенностей. Заменены также окна с переплетами на стеклопакеты без импостов.

Покровская церковь 1862 г. в д. *Радостово*. Трехсрубное строение. По три ромбовидных окна с каждой стороны второго яруса центрального объема.

Свято-Воскресенская церковь в *Антополе* 1854 г. Односрубный храм с двумя куполами и четырехколонным портиком. Деревянная колокольня стоит отдельно. На территории храма стоит мемориальная восьмиметровая колонна, видимо, в честь архангела (наподобие колонн в д. *Вистычи* и д. *Скоки* Брестского района). В храме резной иконостас (старый и новый), сохранились униатские иконы с резными окладами XVIII в.

Столинский район. Михайловская церковь XVIII в. в д. *Ремель*, крытая гонтом (рис.12 а, б). Особый интерес представляют кресты. Церковь была реставрирована в 1988 году. Сейчас в ней проводят отпевания.

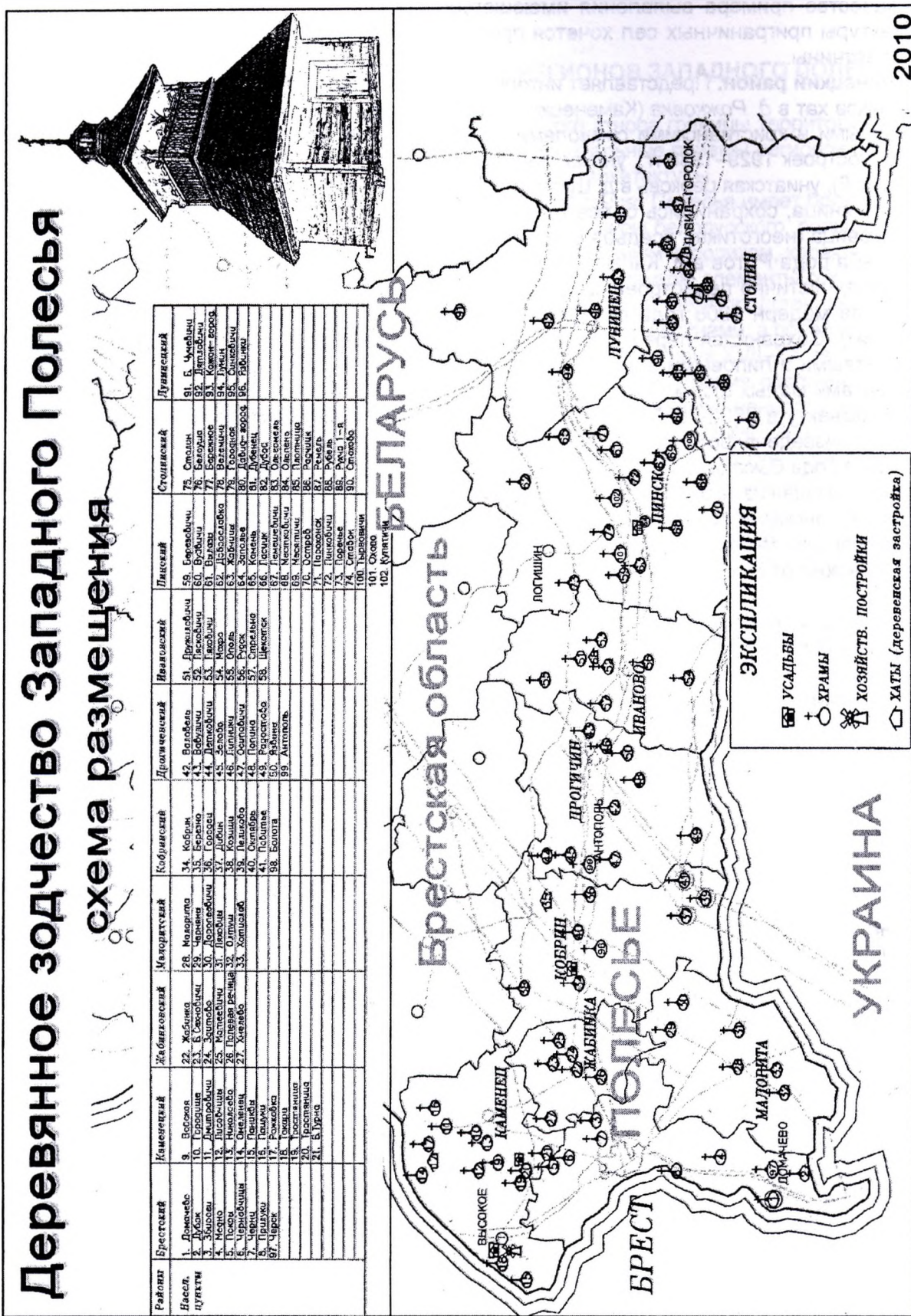


Рисунок 1 – Схема размещения деревянного зодчества Западного Полесья (сост. Власюк Н.Н.)

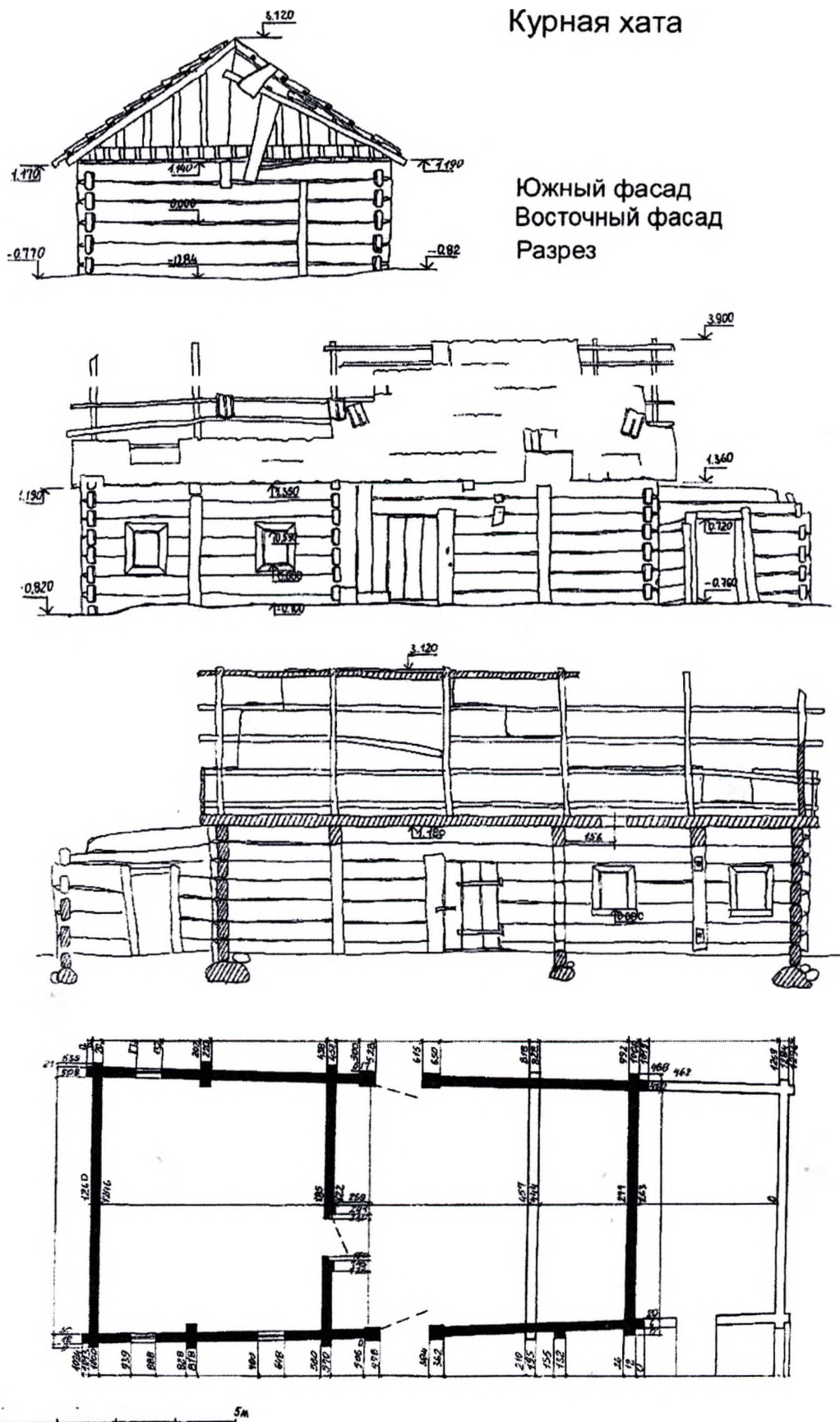


Рисунок 2 – Обмерный чертёж курной хаты (1837 г.) в д. Рожковка,
Каменецкого р-на (кроки автора 2002 г.)



Рисунок 3 – Декорированные фронтоны деревенских хат Брестской области: а, б, в – солярная символика – район центрального Полесья; г-и – декорирование фронтонов в западном Полесье (д. Рожковка, Каменецкий р-н)

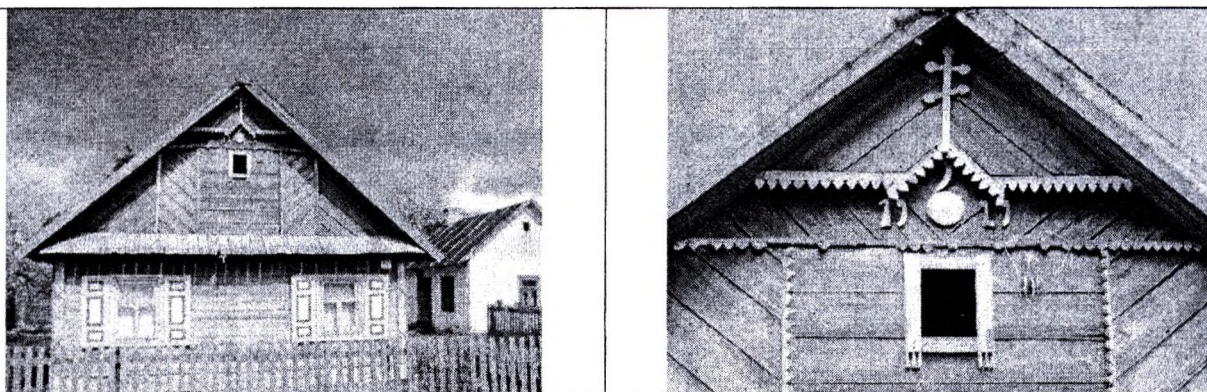


Рисунок 4 – Совмещение солярной и христианской символики на декорированных фронтонах деревенских хат западного Полесья (Каменецкий р-н)

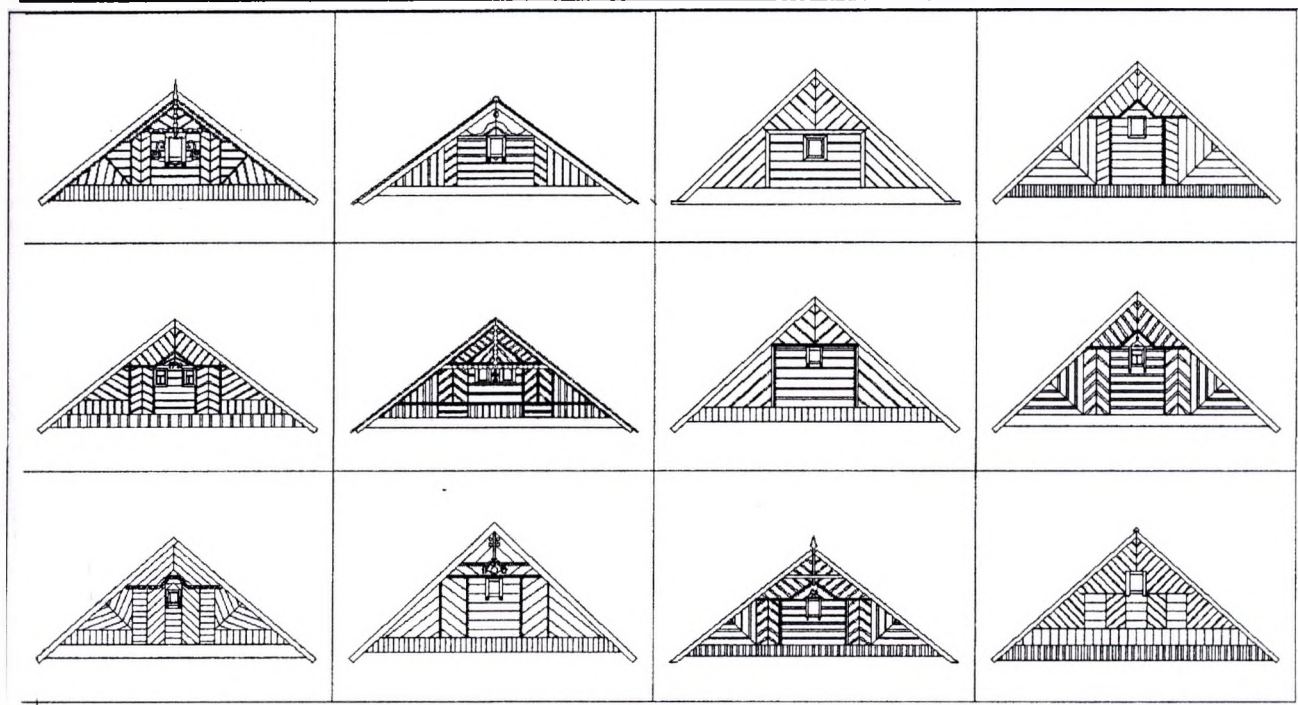


Рисунок 5 – Виды фронтонов в д. Рожковка Каменецкого района

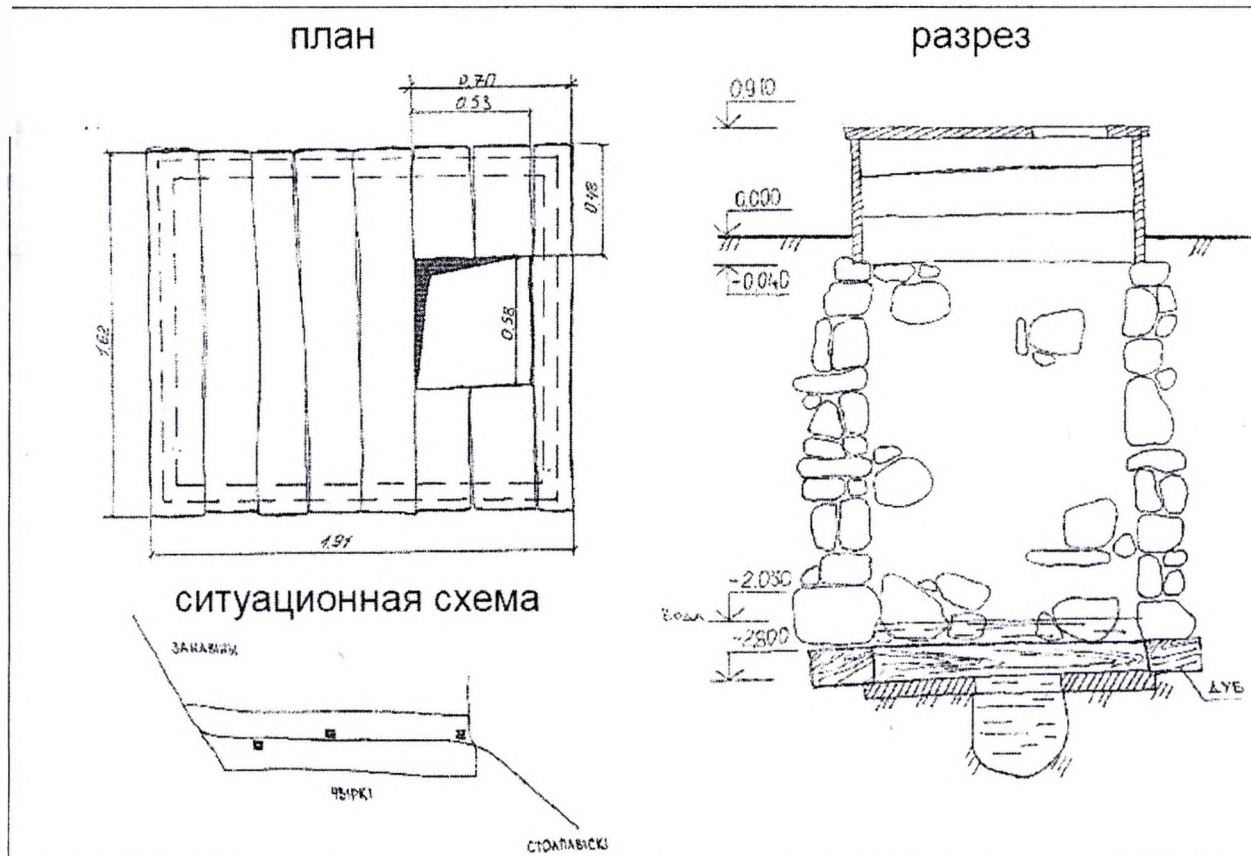


Рисунок 6 – Каменный колодец XIX в. (на фундаменте из дуба) – 1,6 x 1,9 м., глубиной около 3 м в д. Чвирки Каменецкого района

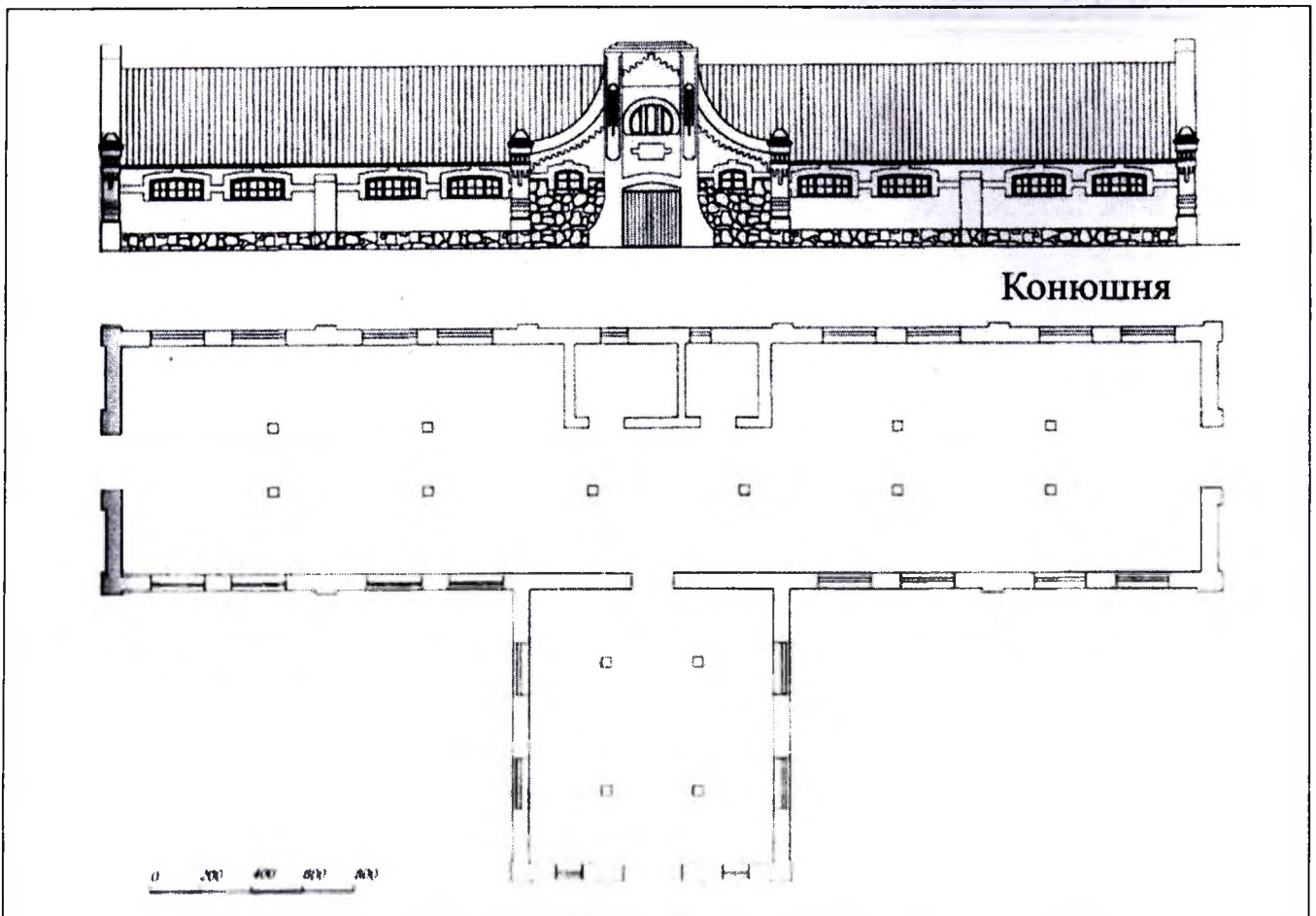


Рисунок 7 – Обмерный чертёж конюшни 1908 г. (модерн) в д. Копылы Каменецкого района. (2002 г.), в 2008 г. объект утрачен

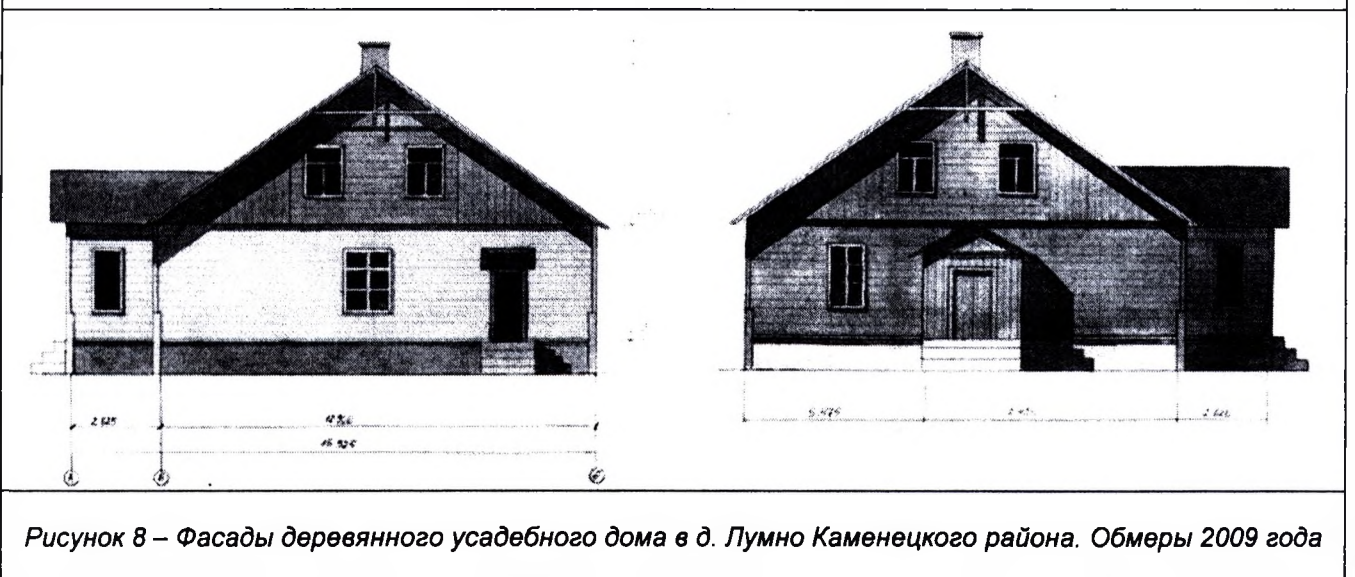


Рисунок 8 – Фасады деревянного усадебного дома в д. Лумно Каменецкого района. Обмеры 2009 года

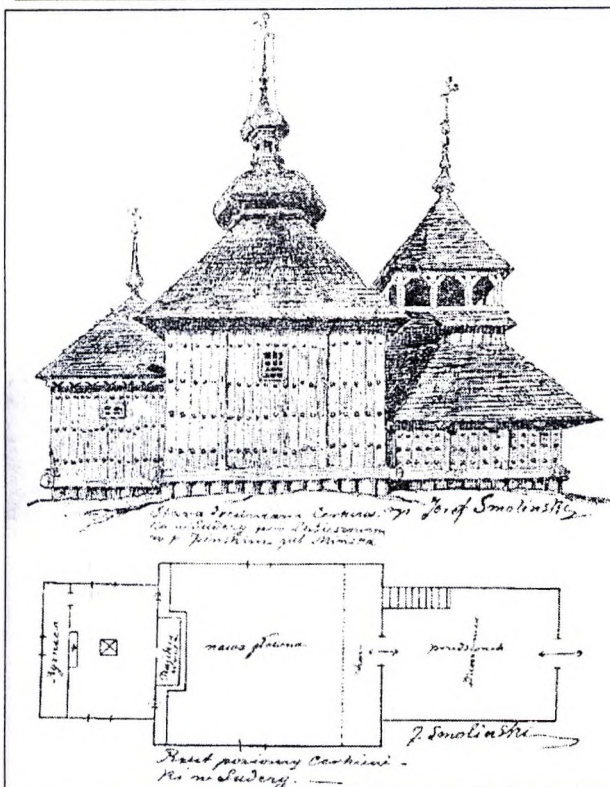


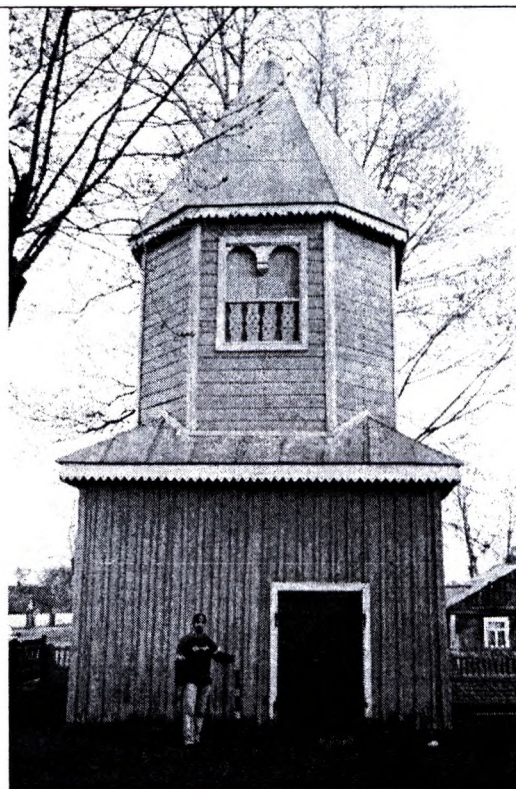
Рисунок 9 – Церковь на Полесье, XVIII в.



Рисунок 10 – Церковь Рождества Богородицы в д. Доропеевичи XVII в.



Рисунок 11 – Церковь Параскевы Пятницы 1740 г. с колокольней в д. Дивин Кобринского района



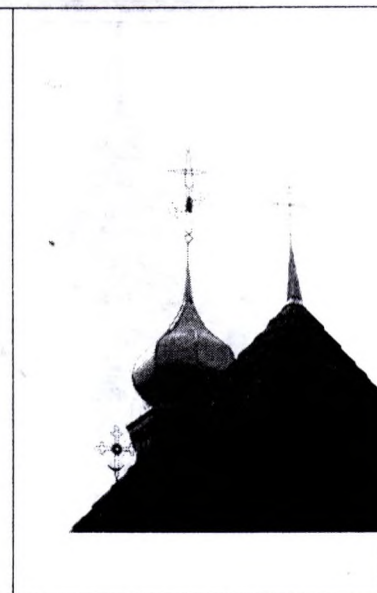


Рисунок 12 – а) Михайловская церковь XVIII в. в д. Ремель, б) кресты церкви



Рисунок 13 – Дмитриевская церковь XVIII в д. Леликово

Рисунок 14 – Козырек Свято-Троицкого храма

Заключение

Архитектура приграничных регионов Западного Полесья обладает самобытностью и своими особенностями. К сожалению, многое сегодня исчезает. Необходимо сохранять и фиксировать то немногое, что еще можно увидеть.

Даже эти примеры обследованных, самых различных объектов историко-культурного наследия приграничья показывают уникальность и самобытность региона, необходимость сохранения и культурно-туристского использования.

В каждом предлагаемом турпродукте должен присутствовать этнический акцент, аутентичность. Инфраструктура, которой пока нет, появится позже, главное сегодня – сохранить, не испортить имеющуюся самобытность. Необходимо создать адаптированный к современным условиям каталог для проектировщиков, владельцев агроусадоб, районных архитекторов, где были бы собраны по региону наиболее характерные примеры и приемы построек с различным оформлением декора, элементами благоустройства и т.п.

Деревянное зодчество Западного Полесья схема размещения

Районы	Брестская	Винницкая	Житомирская	Матвеевская	Кобринская	Дрогичинская	Ивьевская	Пинская	Столбцовская	Туровская
Насел. пункты	1. Дрогичин 2. Дубы 3. Мядель 4. Мядель 5. Пинск 6. Туров 7. Туров 8. Туров 9. Туров 10. Туров 11. Туров 12. Туров 13. Туров 14. Туров 15. Туров 16. Туров 17. Туров 18. Туров 19. Туров 20. Туров 21. Туров	2. Вилки 3. Вилки 4. Вилки 5. Вилки 6. Вилки 7. Вилки 8. Вилки 9. Вилки 10. Вилки 11. Вилки 12. Вилки 13. Вилки 14. Вилки 15. Вилки 16. Вилки 17. Вилки 18. Вилки 19. Вилки 20. Вилки 21. Вилки	22. Житомир 23. Житомир 24. Житомир 25. Житомир 26. Житомир 27. Житомир 28. Житомир 29. Житомир 30. Житомир 31. Житомир 32. Житомир 33. Житомир 34. Житомир 35. Житомир 36. Житомир 37. Житомир 38. Житомир 39. Житомир 40. Житомир 41. Житомир 42. Житомир	24. Матвеевск 25. Матвеевск 26. Матвеевск 27. Матвеевск 28. Матвеевск 29. Матвеевск 30. Матвеевск 31. Матвеевск 32. Матвеевск 33. Матвеевск 34. Матвеевск 35. Матвеевск 36. Матвеевск 37. Матвеевск 38. Матвеевск 39. Матвеевск 40. Матвеевск 41. Матвеевск 42. Матвеевск	34. Кобрин 35. Кобрин 36. Кобрин 37. Кобрин 38. Кобрин 39. Кобрин 40. Кобрин 41. Кобрин 42. Кобрин 43. Кобрин 44. Кобрин 45. Кобрин 46. Кобрин 47. Кобрин 48. Кобрин 49. Кобрин 50. Кобрин 51. Кобрин 52. Кобрин 53. Кобрин 54. Кобрин 55. Кобрин	42. Дрогичин 43. Дрогичин 44. Дрогичин 45. Дрогичин 46. Дрогичин 47. Дрогичин 48. Дрогичин 49. Дрогичин 50. Дрогичин 51. Дрогичин 52. Дрогичин 53. Дрогичин 54. Дрогичин 55. Дрогичин 56. Дрогичин 57. Дрогичин 58. Дрогичин 59. Дрогичин 60. Дрогичин 61. Дрогичин 62. Дрогичин 63. Дрогичин 64. Дрогичин	51. Ивьево 52. Ивьево 53. Ивьево 54. Ивьево 55. Ивьево 56. Ивьево 57. Ивьево 58. Ивьево 59. Ивьево 60. Ивьево 61. Ивьево 62. Ивьево 63. Ивьево 64. Ивьево 65. Ивьево 66. Ивьево 67. Ивьево 68. Ивьево 69. Ивьево 70. Ивьево 71. Ивьево 72. Ивьево 73. Ивьево 74. Ивьево	59. Пинск 60. Пинск 61. Пинск 62. Пинск 63. Пинск 64. Пинск 65. Пинск 66. Пинск 67. Пинск 68. Пинск 69. Пинск 70. Пинск 71. Пинск 72. Пинск 73. Пинск 74. Пинск 75. Пинск 76. Пинск 77. Пинск 78. Пинск 79. Пинск 80. Пинск	75. Столбцы 76. Столбцы 77. Столбцы 78. Столбцы 79. Столбцы 80. Столбцы 81. Столбцы 82. Столбцы 83. Столбцы 84. Столбцы 85. Столбцы 86. Столбцы 87. Столбцы 88. Столбцы 89. Столбцы 90. Столбцы 91. Столбцы 92. Столбцы 93. Столбцы 94. Столбцы 95. Столбцы 96. Столбцы	81. Туров 82. Туров 83. Туров 84. Туров 85. Туров 86. Туров 87. Туров 88. Туров 89. Туров 90. Туров 91. Туров 92. Туров 93. Туров 94. Туров 95. Туров 96. Туров 97. Туров 98. Туров 99. Туров 100. Туров 101. Туров 102. Туров



Деревянное зодчество Западного Полесья схема размещения

Районы	Брестская	Винницкая	Житомирская	Матвеевская	Кобринская	Дрогичинская	Ивьевская	Пинская	Столбцовская	Туровская
Насел. пункты	1. Дрогичин 2. Дубы 3. Мядель 4. Мядель 5. Пинск 6. Туров 7. Туров 8. Туров 9. Туров 10. Туров 11. Туров 12. Туров 13. Туров 14. Туров 15. Туров 16. Туров 17. Туров 18. Туров 19. Туров 20. Туров 21. Туров	2. Вилки 3. Вилки 4. Вилки 5. Вилки 6. Вилки 7. Вилки 8. Вилки 9. Вилки 10. Вилки 11. Вилки 12. Вилки 13. Вилки 14. Вилки 15. Вилки 16. Вилки 17. Вилки 18. Вилки 19. Вилки 20. Вилки 21. Вилки	22. Житомир 23. Житомир 24. Житомир 25. Житомир 26. Житомир 27. Житомир 28. Житомир 29. Житомир 30. Житомир 31. Житомир 32. Житомир 33. Житомир 34. Житомир 35. Житомир 36. Житомир 37. Житомир 38. Житомир 39. Житомир 40. Житомир 41. Житомир 42. Житомир	24. Матвеевск 25. Матвеевск 26. Матвеевск 27. Матвеевск 28. Матвеевск 29. Матвеевск 30. Матвеевск 31. Матвеевск 32. Матвеевск 33. Матвеевск 34. Матвеевск 35. Матвеевск 36. Матвеевск 37. Матвеевск 38. Матвеевск 39. Матвеевск 40. Матвеевск 41. Матвеевск 42. Матвеевск	34. Кобрин 35. Кобрин 36. Кобрин 37. Кобрин 38. Кобрин 39. Кобрин 40. Кобрин 41. Кобрин 42. Кобрин 43. Кобрин 44. Кобрин 45. Кобрин 46. Кобрин 47. Кобрин 48. Кобрин 49. Кобрин 50. Кобрин 51. Кобрин 52. Кобрин 53. Кобрин 54. Кобрин 55. Кобрин	42. Дрогичин 43. Дрогичин 44. Дрогичин 45. Дрогичин 46. Дрогичин 47. Дрогичин 48. Дрогичин 49. Дрогичин 50. Дрогичин 51. Дрогичин 52. Дрогичин 53. Дрогичин 54. Дрогичин 55. Дрогичин 56. Дрогичин 57. Дрогичин 58. Дрогичин 59. Дрогичин 60. Дрогичин 61. Дрогичин 62. Дрогичин 63. Дрогичин 64. Дрогичин	51. Ивьево 52. Ивьево 53. Ивьево 54. Ивьево 55. Ивьево 56. Ивьево 57. Ивьево 58. Ивьево 59. Ивьево 60. Ивьево 61. Ивьево 62. Ивьево 63. Ивьево 64. Ивьево 65. Ивьево 66. Ивьево 67. Ивьево 68. Ивьево 69. Ивьево 70. Ивьево 71. Ивьево 72. Ивьево 73. Ивьево 74. Ивьево	59. Пинск 60. Пинск 61. Пинск 62. Пинск 63. Пинск 64. Пинск 65. Пинск 66. Пинск 67. Пинск 68. Пинск 69. Пинск 70. Пинск 71. Пинск 72. Пинск 73. Пинск 74. Пинск 75. Пинск 76. Пинск 77. Пинск 78. Пинск 79. Пинск 80. Пинск	75. Столбцы 76. Столбцы 77. Столбцы 78. Столбцы 79. Столбцы 80. Столбцы 81. Столбцы 82. Столбцы 83. Столбцы 84. Столбцы 85. Столбцы 86. Столбцы 87. Столбцы 88. Столбцы 89. Столбцы 90. Столбцы 91. Столбцы 92. Столбцы 93. Столбцы 94. Столбцы 95. Столбцы 96. Столбцы	81. Туров 82. Туров 83. Туров 84. Туров 85. Туров 86. Туров 87. Туров 88. Туров 89. Туров 90. Туров 91. Туров 92. Туров 93. Туров 94. Туров 95. Туров 96. Туров 97. Туров 98. Туров 99. Туров 100. Туров 101. Туров 102. Туров



Рисунок 15 а, б – Проект включения локальных районов деревянного зодчества в список мирового наследия ЮНЕСКО; проект туристского маршрута «Жемчужины Берестейщины»

Литература

1. Пушча без межаў: матэрыялы міжнар. белар.- польскіх інвентарызацыйных семі-нараў гіст.-культ. спадчыны рэгіёна Белавежская пушча / Пад рэд. Н. Łapinska – Białowieża-Kamieniuki, 2003. – 192 с.
2. Свод памятников истории и культуры Белоруссии. Брестская область – Минск: Бел. Сов. Энциклопедия, 1986. – 418 с.

RESUME

Historical and cultural heritage of the a southwest part of Belarus (region western polesye) has a lot of not studied in the field of culture, history of Belarus people which is necessary for using for development of tourism. At construction of houses intended for sustainable tourism it is necessary to apply features of regional, local architecture, to acquaint owners with features of architecture of regions of Belarus. Today, necessary to create the catalogue with the most typical examples of constructions the regions: constructive elements, designs of roofs, elements of a wooden groove of pediments, platbands, various metal elements, authentic small architectural forms.

УДК 72 (476) (091)

*Ожешковская И.Н., БНТУ, Минск***АРХИТЕКТУРА УНИАТСКИХ ХРАМОВ ПОДЛЯШЬЯ**

Современная территория Подляшья, земли которой некогда входили в состав многонационального и полирелигиозного государственного объединения, представляет научный интерес с точки зрения сохранившихся культовых сооружений, а именно бывших униатских храмов. Расположенное на западе этнической территории Беларуси в Прибужском регионе, Подляшье сыграло важную роль в деле становления и укрепления униатской культуры. Исторически сложилось, что Прибужский регион является границей между католическим и православным славянским населением. Именно здесь в начале XVII в. на базе Супрасльского монастыря возникает крупнейший униатский духовный центр [5, с.373].

Изучение архитектуры униатских храмов Прибужского региона позволит составить более полное представление о строительной деятельности униатов всего Великого княжества Литовского. Ответ на многие возникающие вопросы не прост и не всегда может быть однозначен. Сложность заключается, во-первых, в неоднородной структуре земель ВКЛ. Различные этнические, культурные и религиозные факторы оказывали влияние на своеобразие униатской архитектуры каждого региона. Во-вторых, немногочисленные храмы, сохранившиеся до наших дней, датированные XVII в. и старше, являются перестроенными порой до такой степени, что первоначальный облик невозможно определить. Мы никогда не узнаем точно, как выглядели первозданные униатские сооружения, как они видоизменялись в своем развитии и какие они могли бы быть сегодня. Сохранившиеся бывшие униатские храмы Подляшья принадлежат к группе памятников, имеющих самый длительный период существования относительно других земель ВКЛ. Последние из них были адаптированы в римско-католические церкви после 1918г., поскольку подавляющее большинство униатов перешли в католичество [7, с. 14]. В течение всего XIX в. подляшские униаты сильно подвергались русификации, а их храмы перестраивались согласно православному обряду. По сравнению с белорусскими землями, где ликвидация унии происходила постепенно и с согласия иерархов униатской церкви, униаты Подляшья переводились в православие сильно с помощью самых жестоких мер. Почти в каждом местечке сохранился памятный знак в честь погибших униатов.

Для униатского зодчества всех земель ВКЛ, в том числе и Подляшья, характерны общие тенденции развития. Расцвет наступает в конце XVII в., на протяжении XVIII в. происходит постепенная латинизация обрядов и архитектуры. При этом характерно замещение в богослужении русского языка национальным: в данном случае – польским.

Самым распространенным типом храма в многочисленных униатских приходах было небольшое деревянное сооружение. Для них был характерен однефный план, близкий к квадрату, с более узкой алтарной частью, прямоугольной или многогранной. Стены рубленые, а крутая гонтовая крыша придавала церквям готический силуэт [1, с. 600]. К такому типу относятся церкви Михаила Архангела в Городищах (1778 г.), св. Варвары в Долхе (1766 г.), Непорочного Зачатия Пресвятой Божьей Матери в Дрелове (1653 г.), св. Троицы в Иване Подляс-