

нических средств возможна адаптация к потребностям физически ослабленных лиц, в том числе инвалидов, использующих для передвижения кресла-коляски. В статье рассмотрены возможности решения одной из наиболее сложных проблем – вертикального перемещения. Однако принцип непрерывности среды обитания требует адаптации и других элементов этих объектов (пешеходных путей движения, горизонтальных коммуникационных путей внутри здания, общедоступных туалетов и т.д.).

СПИСОК ЛИТЕРАТУРЫ

1. Среда обитания для физически ослабленных лиц. Основные положения = Асяроддзе пражывання для фізічна аслабленых асоб. Асноўныя палажэнні: СТБ 2030–2010. – Введ. 01.08.10. – Минск: Минстройархитектуры Респ. Беларусь, 2010. – 32 с.
2. О социальной защите инвалидов в Республике Беларусь: Закон Респ. Беларусь, 11 лістапада 1991 г. // Ведымаці Вярохунага Савета Рэсп. Беларусь. – 1991. – № 34.
3. Декларация о правах инвалидов. Принята резолюцией Генеральной Ассамблеи ООН от 9.12.1975 [Электронный ресурс]. – Режим доступа: www.un.org/ru/documents/decl_conv/declarations/disabled.shtml. – Дата доступа: 20.03.2012.
4. Стандартные правила обеспечения равных возможностей для инвалидов. Приняты резолюцией Генеральной Ассамблеи ООН 48/96 от 20.12.1993 [Электрон. ресурс]. – Режим доступа: www.un.org/ru/documents/decl_conv/conventions/disabled.shtml. – Дата доступа: 20.03.2012.
5. Конвенция о правах инвалидов. Принята резолюцией Генеральной Ассамблеи ООН 6/106 от 13.12.2006 [Электронный ресурс]. – Режим доступа: www.un.org/ru/documents/decl_conv/conventions/disability.shtml. – Дата доступа: 20.03.2012.
6. Государственная программа по созданию безбарьерной среды жизнедеятельности физически ослабленных лиц на 2010-2015 годы, утвержденная постановлением Совета Министров РБ от 1 ноября 2010 г., № 1602 // М-во здравоохранения РБ [Электронный ресурс]. – 2010. – Режим доступа: <http://minzdrav.gov.by/med/min/index.htm>. – Дата доступа: 20.03.2012.
7. Подъемники для инвалидов [Электронный ресурс]. – 2011. – Режим доступа: www.gomellift.com/podemniki_dlja_invalidov.html. – Дата доступа: 15.04.2012.
8. Подъемники для инвалидов [Электронный ресурс]. – 2011. – Режим доступа: www.rof-lift.ru – Дата доступа: 15.04.2012.
9. Stair Lifts [Электронный ресурс]. – 2012. – Режим доступа: www.traccess.com/stair_lift/ – Дата доступа: 20.04.2012.

УДК 711

Мазаник А.В.

ДОРОГАМИ КРЕСТОНОСЦЕВ: ТОРУНЬ, МАЛЬБОРК, ГДАНЬСК

В статье рассматриваются вопросы разнообразия форм презентации архитектурных объектов как опорных элементов системы туризма, предпринимается попытка выявить особенности регионального туризма на примере трех городов северной Польши, связанных общими историческими, природно-климатическими, социально-политическими, экономическими предпосылками формирования среды, однако различными способами позиционирующих свою самобытность.

Основная часть. Проблемы и тенденции развития туризма всегда выявляются при изучении способов использования рекреационного потенциала конкретного региона [1, 2]. Поселения северной Польши обладают своим чуть уловимым флером и очарованием, с одной стороны, из-за четкого последовательного применения классических композиционных приемов построения перспектив, искусственной расстановки доминант и акцентов, организации пространств, соразмерных человеку и от того комфортных, с другой стороны – бережного отношения к своеобразию природных ресурсов (рельефа, озеленения, водных поверхностей), к памятникам истории и культуры, материальному наследию, доставшемуся от предков, к векам и вешкам событий и личностей, оставивших здесь свой след.

Гданьск расположен на перекрестке ключевых для польской экономики дорог с международным значением: трасса N 1 (Гданьск, Торунь, Лодзь – Познань, Катовице – Вроцлав, чешско-германская граница), трасса N 6 (Гданьск, Слупск, Кошалин, Щецин, Берлин), трасса N 7 (Гданьск, Эльблонг – Калининград, Варшава – Краков – граница Чехии и Словакии), располагает современным аэропортом и мощным железнодорожным сообщением. В Гданьске пересекаются также морские пути, связывающие город с портами бассейна Балтийского моря и Западной Европы (в том числе паромные маршруты в Швецию и Данию).

Расстояние между Гданьском и Торунем всего 180 километров – на машине его можно проехать за 3 часа. Мальборк расположен примерно в трети пути от Гданьска (чуть более 50 км). В экскурсионных турах на посещение этих городов, как правило, отводится 1, максимум 2 дня. Часто попутно туристы успевают заехать еще и в Хэлмно, Фромборк или Ольштын, а потом, рассматривая дома фотографии, достаточно легко определяют, какой конкретно населенный пункт изображен. И это несмотря на то, что замки, крепости, дома горожан, соборы и ратуши зачастую выполнены в один исторический период, в одних традициях, в одних материалах, с применением подобных конструктивных систем, в едином стиле, в одной цветовой гамме...

Так происходит по нескольким причинам. С одной стороны, сказывается степень аутентичности объекта (от прекрасно сохранившегося в первоначальном виде, в авторском исполнении до весьма вольной реконструкции), с другой стороны, на наше восприятие влияет образ объекта, его имидж, старательно намеренно создаваемый, но далеко не всегда соответствующий истинному положению дел. Торунь позиционируется как родина Николая Коперника, город студенчества и ученых, пряничная столица Польши (несмотря на потрясающей красоты старый город, шесть постоянно действующих театров, Центр современного искусства, планетарий, около двух десятков му-

зеев, в том числе этнографический музей-заповедник), Мальборк – как город крестоносцев и место семейного отдыха, поле для реконструкции средневекового быта и натурная площадка для съемок исторических приключенческих фильмов, а Гданьск – город-защитник, город-революционер и город-терминал, янтарная столица Польши (хотя в городе, к примеру, функционирует 14 университетов и проживает около 60 тысяч студентов [3]).

Гданьск – это почти полумиллионный город, морская столица Польши, крупный экономический, научный и культурный центр, популярный центр туризма. Сегодня Гданьск является столицей Поморского воеводства и важным административным центром.

Население Торуня – около 206 тысяч человек, общая площадь – 116 км². В 2009 Торунь признан наиболее привлекательным для проживания городом в Польше, а в 2010 журнал Форбс назвал Торунь городом, наиболее привлекательным для бизнеса.

Население Мальборка – около 40 тысяч человек.

Для всех трех поселений чрезвычайно важно расположение на пересечении торговых путей и близость «большой воды». В Гданьске – это море и все, что с ним связано: старый порт, куда можно поехать на экскурсию теплоходом, знаменитая морская крепость, незабываемое Вестерплатте – арена первой битвы Второй мировой войны, романтические песчаные пляжи, на которых можно собирать янтарь, в конце концов, Журав (по-русски «журавль») – самый большой портовый деревянный кран Европы, построенный в 1444 г. и проработавший без перерыва пятьсот один год до конца Второй мировой войны, главный символ Гданьска. Расположенный в устье Вислы, над Гданьским Заливом на южном побережье Балтийского моря, тысячелетний город Ганзы в течение веков был морскими воротами Польши и сокровищницей мещанской культуры, портом, игравшим ключевую роль в товарообмене между Северной и Западной Европой и странами Центральной и Восточной Европы.

Торунь расположен в долине нижней Вислы: большая часть города размещается на северном (правом) берегу реки. Висла, в водах которой отражаются средневековые кирпичные стены готического города, дополнительно подчеркивает его красоту и своеобразие. Прибрежный бульвар, тянущийся вдоль городских готических укреплений и старинных амбаров (свидетелей процветания средневекового Торуня) к разрушенному замку крестоносцев, к Кривой Башне, заметно отклонившейся от вертикали, является любимым местом прогулок туристов и местных жителей. Расположение города рядом с крупным водным транспортным маршрутом также имело значительное влияние на развитие в этом регионе торговли. На сегодняшний образ Торуня в большой степени повлияла его запутанная история, а в особенности несколько лет правления Крестоносцев. Крестоносцы построили в Торунь крепость, потом соорудили мощный замок, ставший резиденцией ордена, а в 1264 г. выросший рядом ремесленный поселок получил городские права. Торунь вошел в Ганзейский торговый союз, объединивший северные немецкие города: с помощью этого союза немецкие купцы, опираясь на силу рыцарского ордена, монополизировали торговое посредничество в Восточной Европе и Прибалтике. Морские суда по Висле доходили до Торуня, и в следующем веке город стал серьезным конкурентом Гданьска. Во всяком случае, здесь смогли построить самую большую ратушу среди прибалтийских городов.

Союз Городов Ганзы – это конфедерация многих городов и областей, созданная с целью проведения совместных торговых предприятий на море и суше, охраны интересов купцов, борьбы с пиратами и разбойниками. Организация Ганзы играла важную роль в международных отношениях, поскольку проводила собственную политику, заключала многочисленные союзы, вела войны и экономические блокады. В период наивысшего развития в Ганзу входило около 70 крупных и более 100 малых городов. Торговля в Ганзе не ограничивалась регионами Балтийского и Северного морей, а охватывала территорию от Португалии и Испании до России, Финляндии и Исландии. Конец мощи и величия Ганзы положило появление новых торговых путей.

Мальборк также разместился в устье Вислы, на берегу реки Ногат, и величественные кирпичные крепостные стены Орденского замка Мариенбург, отражаясь в воде, воспринимаются еще внушительнее.

Все три города четко разделяются на старую и новую части.

Торунь, подобно, например, Праге, располагает сразу двумя старинными городами: первый основан в 1233 году, второй – 30 лет спустя, в 1264. Оба города имеют регулярную планировку улиц, пересекающихся почти под прямым углом, главную площадь, главный городской собор, собственную систему оборонительных сооружений и монастырь (францисканский – в Старом городе, доминиканский – в Новом). Когда-то здесь находилась славянская деревушка Нишавка и славянская же крепость, контролировавшая переправу через Вислу, а с 1230 года здесь обосновались крестоносцы. Части города четко разделяются сохранившимися крепостными стенами со рвом. Также на берегу Вислы, на стыке Старого и Нового города находятся руины замка крестоносцев, строившегося с 1240-х годов на месте той самой славянской крепости и разрушенного два века спустя местными бюргерами, восставшими против Тевтонского ордена. В семнадцатом веке Торунь был разрушен и разграблен шведскими войсками, а затем в результате раздела Польши передан во владение Пруссии (с небольшим временным интервалом во время войны с Наполеоном, когда город входил в состав Варшавского княжества).

Местный Старый город необыкновенно живописен и включает целые улицы светских и религиозных зданий, построенных в стиле кирпичной готики: кирхи, дома патрициев, оборонительные башни и даже зернохранилища. Интересным для туристов является подсветка Старого города в ночное время. Многочисленные здания и другие сооружения, в том числе городские стены вдоль проспекта, подсвечиваются в ночное время, создавая впечатляющий эффект. Старый город с его историческими памятниками (в городе около двухсот памятников средневековья и двадцатого столетия) с 1997 года входит в Список мирового культурного наследия ЮНЕСКО, а в 2007 назван одним из

семи чудес Польши. Своими готическими сооружениями из красного кирпича Старый город в Торуне несколько напоминает Гданьск, однако этот центр более спокойный и значительно тише, в отличие от приморской метрополии.

В девятнадцатом столетии Торунь, будучи одной из главных военных баз, был окружен цепью укрепительных сооружений, построенных французскими военнопленными, взятыми в прусский плен во время войны 1870 года. Несмотря на то, что фортификационные сооружения, которые «пережили» две мировые войны, представляют собой редкий образец военного строительства, туристы редко заглядывают сюда. К периоду немецкого правления относится также оригинальное нео-готическое строение из красного кирпича.

Вновь в состав Польши Торунь вошел в результате подписания Версальского договора, после Первой мировой войны. В 1939 году город был оккупирован фашистской Германией, которая использовала фортификационные сооружения под лагерь для офицеров.

В отличие от многих других исторических городов Польши, Торунь избежал значительных разрушений в ходе Второй мировой войны. В частности, Старый город остался неповрежденным, сохранил почти в неприкосновенности свою средневековую планировку и многие кирпичные готические здания, в том числе монументальные церкви, ратушу и мещанские дома. Так что все памятники архитектуры оригинальные, а не восстановлены после разрушения. Национальное географическое общество Польши называет площадь старого городского рынка с готической ратушей одной из тридцати самых красивых площадей мира.

В послевоенный период территория и численность населения города значительно возросли. Город стал важным промышленным центром, специализирующимся на производстве искусственного волокна, а его внешний вид преобразился в связи с возведением сотен бетонных многоэтажек, в которых проживает почти половина жителей Торуня. В настоящее время большинство фабрик города закрыты, а Торунь делает ставку, в основном, на развитие туризма, позиционируя себя как малую родину Николая Коперника, четвертого ребенка в купеческой семье, родившегося в 1473 г. на ул. Св. Анны (теперь ул. Коперника), хотя вся сознательная жизнь ученого прошла вдали от Торуня. В его доме организован музей, где собраны многочисленные предметы, связанные с великим астрономом. А на Рынке Старого города рядом с ратушей в девятнадцатом веке Копернику поставили памятник, написав полатыни: «Николай Коперник, торунянин, сдвинул Землю, остановил Солнце и Небо».

В Мальборке роль Старого города выполняет Орденский замок Мариенбург (нем. Ordensburg Marienburg) – самый большой в мире кирпичный замок, с начала четырнадцатого века служивший резиденцией Великих магистров Тевтонского ордена – также в списке Мирового культурного наследия ЮНЕСКО с 1997 года.

Замок был заложен в честь Девы Марии в 1274 г. и в течение четырнадцатого века многократно расширялся и перестраивался. Замок состоял из трех частей – Нижнего, Среднего и Верхнего замков. В Верхнем замке жили рыцари-монахи, в средней части находился госпиталь, квартал жилых домов, резиденция Великого магистра и размещались гости, а нижняя часть предназначалась для оруженосцев и слуг. В Нижнем замке был построен Карван (оружейная палата, где хранились пушки и иное вооружение), во внешнем дворе располагались литейная мастерская, конюшни и пивоваренный завод. Поблизости находилась часовня Св. Лоренца, в которой молилась прислуга.

За крепостными стенами оказалась территория площадью в 210 тыс. м², чтобы пройти в Верхний замок, нужно было преодолеть три моста и 14 ворот, а число обитателей замка в лучшие годы приближалось к трём тысячам. Стены замка примыкали к укреплениям города Мальборка, лежавшего на юге от крепости.

После поражения рыцарей при Грюнвальде, замок подвергся продолжительной осаде, город был разрушен, но сам замок взять так и не удалось.

В составе Речи Посполитой замок оказался только в середине пятнадцатого века, во время Тринадцатилетней войны между Польским королевством и Тевтонским орденом. Тевтонский орден пригласил богемских наемников, лучших в то время и самых дорогих. Но прошло три с половиной года войны и Ордену нечем стало платить наемным войскам. В 1456 году магистр передал замок в уплату долга наёмникам и перебрался в Кёнигсберг, а новые владельцы перепродали его польскому королю Казимиру IV.

В семнадцатом веке замок пришёл в упадок из-за нашествий шведов. Во время наполеоновских войн в Мариенбурге размещались арсенал и казармы. После раздела Речи Посполитой на живописные руины замка обратил внимание прусский архитектор Давид Жилли и опубликовал их зарисовки. Берлинские любители готики собрали средства на реконструкцию замка в 1816 году.

После Первой мировой войны замок Мальборк-Мариенбург, являвшийся символом прусского патриотизма для одних, становится символом реванша для других. В 1930-е годы сюда совершали паломничества юные нацисты.

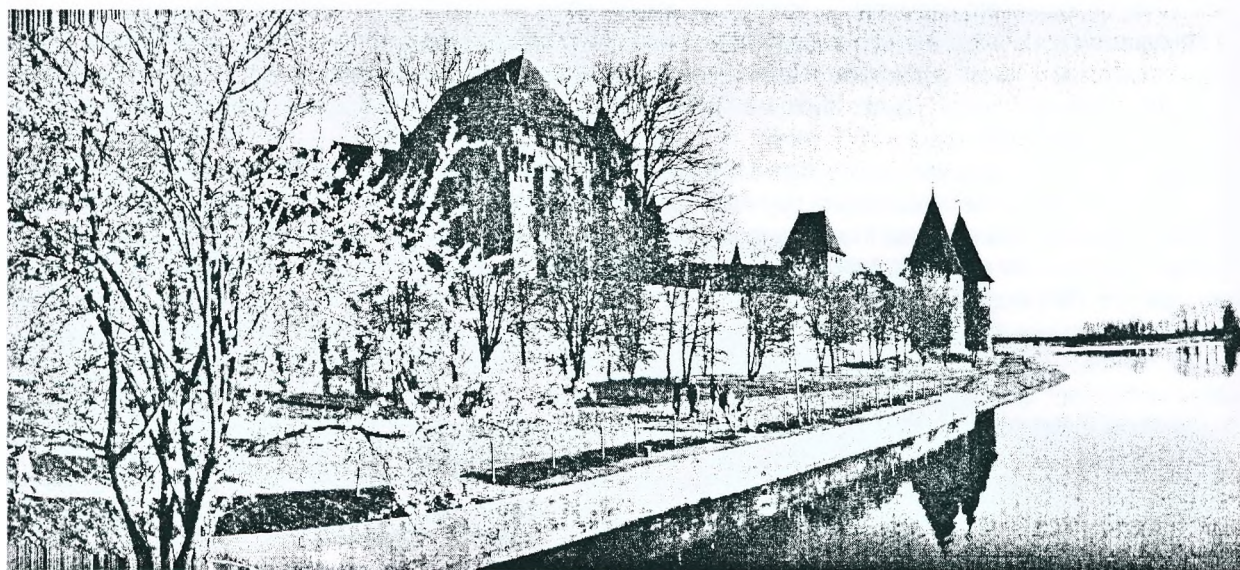
За свою многовековую историю этот готический замок был резиденцией польских и прусских королей, местом проведения приемов для высокопоставленных лиц Третьего рейха. Во время Второй мировой войны замок серьезно пострадал. В 1941 году, ожидая налетов с воздуха, служители замка из окон часовни Св. Девы Марии вынули витражи. Значительные разрушения наблюдались и в восточной части замкового комплекса (главная башня, восточное крыло Среднего замка). В марте 1945 фашисты, отступая, взорвали мосты через Ногат. После войны замок, несмотря на трудности и затраты, был восстановлен (в отличие от подобного в Кёнигсберге-Калининграде), и с 1960 года в нем функционирует музей. В залах помещены экспозиции истории замка, великолепные коллекции янтаря и изделий из него, фарфора и фаянса, мебели и украшений, старинного оружия и доспехов, проводятся торжественные собрания и концерты.

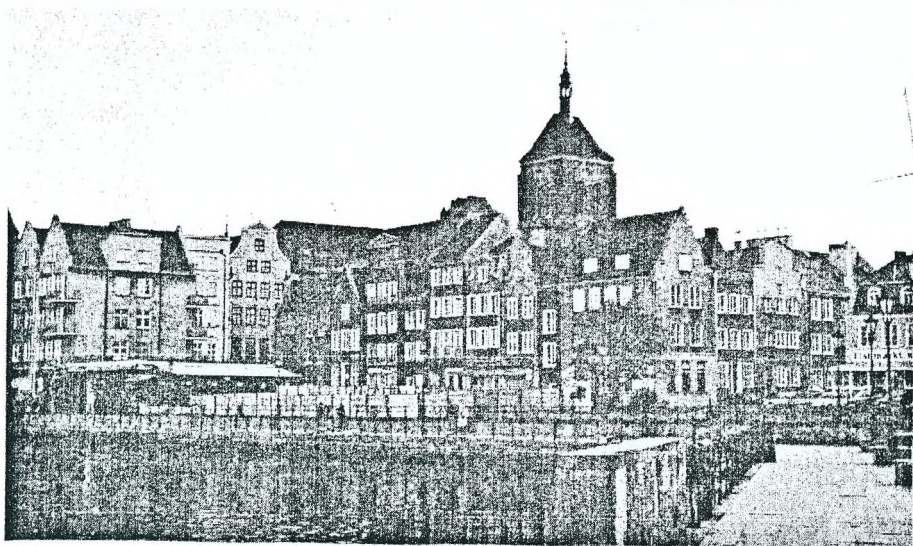
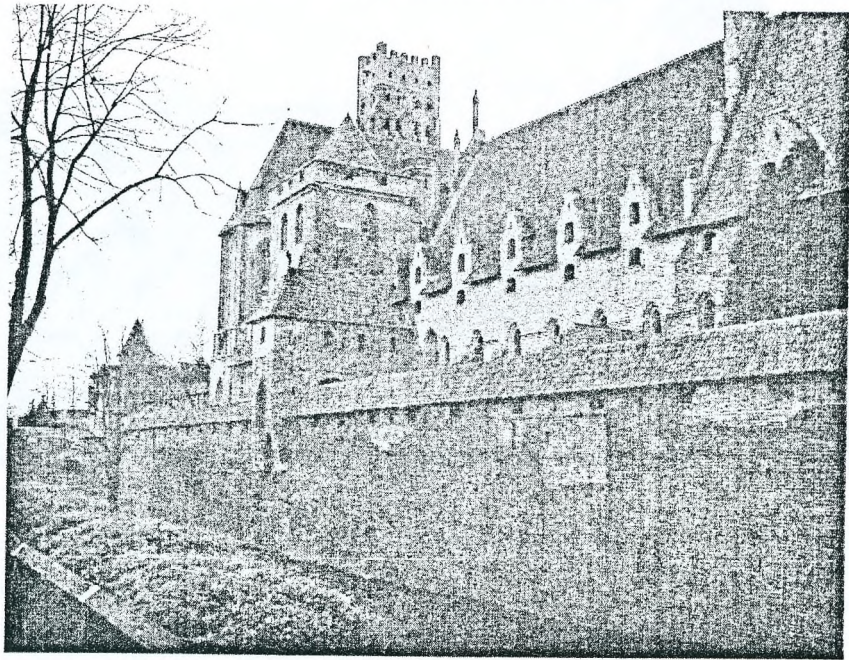
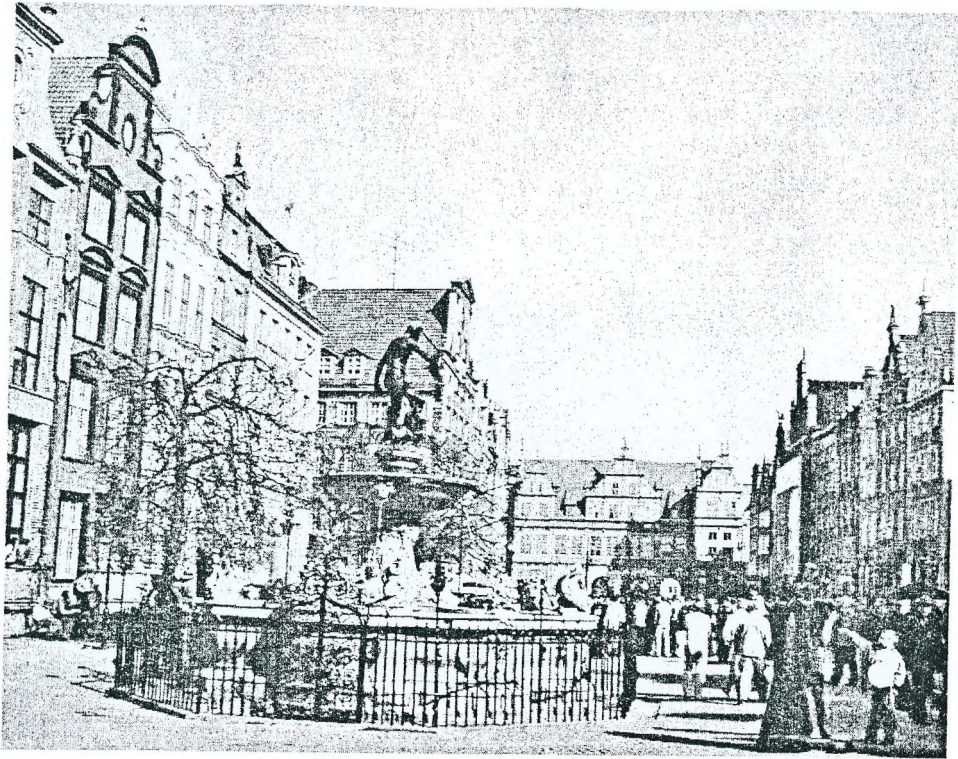
В конце войны очень сильно пострадал и город Мальборк: последние бои между войсками Германии и Советского Союза привели к исчезновению 80 % домов.

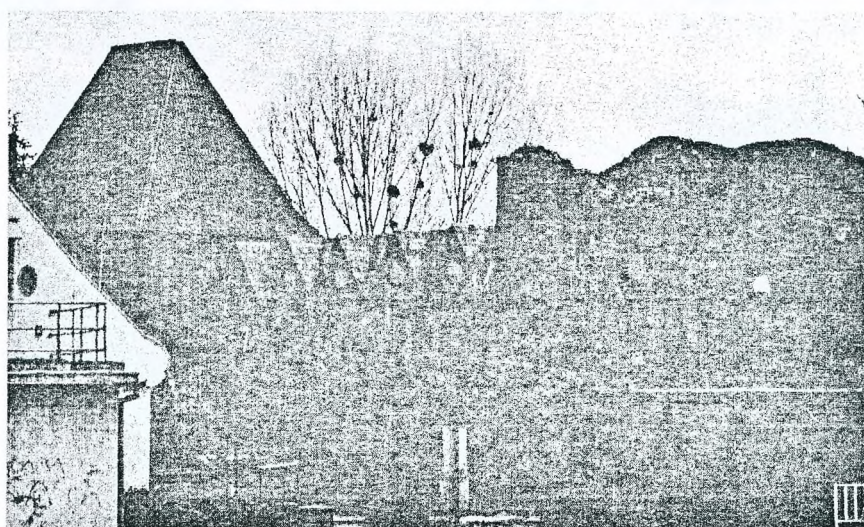
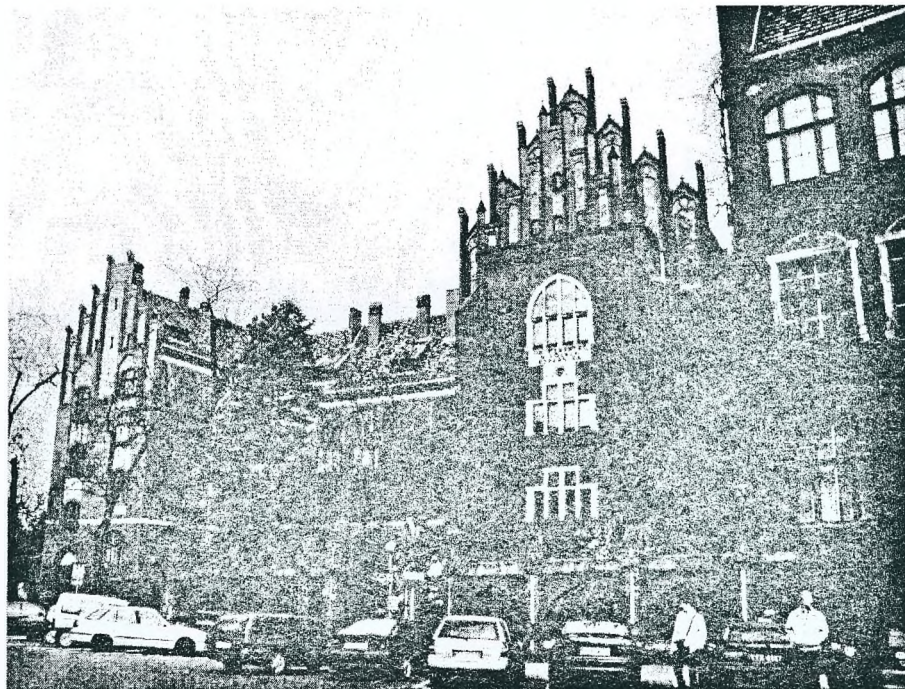
Гданьск впервые упоминается в летописи в 997 г., но поселение на этом месте существовало уже в пятом веке. В 1308 г. город был захвачен рыцарями Тевтонского ордена, присоединен к Пруссии и переименован в Данциг. После окончания Тринадцатилетней войны Гданьск был воссоединён с Польшей и ему было возвращено его первоначальное название и широкие привилегии. В результате войн в течение следующих семи веков город постоянно менял гражданство и имя.

После окончания Второй мировой войны Гданьск лежал в руинах. Девяносто процентов домов было уничтожено. Сразу же после войны, уже в конце сороковых годов, несмотря на значительные экономические трудности, в Гданьске началось восстановление Старого города. В первую очередь восстанавливали самое ценное – соборы и костёлы, дворцы и исторические улицы. Например, Марьяцкий костёл – самый важный костёл в городе Гданьске и самый большой кирпичный храм в Европе – строили сто шестьдесят лет и закончили только в 1502 г. Во время Второй мировой войны он сильно пострадал и потом был построен практически заново. Теперь он снова – главная гордость Гданьска. Процесс реконструкции не завершён до сих пор, хотя большая часть работ уже выполнена. В основном не восстановленными остаются руины зерновых амбаров на острове Складов и острове Оловянка. Все, что сегодня выглядит старым, было или реконструировано или попросту построено заново.

На мой взгляд, каждый из этих городов ярко демонстрирует свое отношение к туризму и место, отводимое туристам в структуре города. Мальборк полностью отстраняется от сопровождения туристов за пределами замка: Вы с трудом найдете в городе место для трапезы или постоя. Гданьск, скорее всего в силу объективных причин – размеров, наличия и важности других функций – тоже достаточно жестко ограничивает присутствие туристов пределами Старого города, причем, в зависимости от сезона, дня недели, времени суток, набор аттракций и услуг там значительно варьируется. А вот Торунь распахивает свои двери путешественникам, тактично вплетая систему обслуживания в ткань города.







СПИСОК ЛИТЕРАТУРЫ

1. Лазовская, Н.А. Тенденции развития экологического туризма с использованием рекреационного потенциала региона // Н.А. Лазовская, А.В. Мазаник – Архитектурное наследие Прибужского региона. Сохранение и культурно-туристское использование: материалы 1-й Междун.науч.-практич.конф. / под ред. Н.Н. Власюка. – Брест, БрГТУ, 2008. – С.22-25
2. Агранович-Пономарева, Е.С Туризм на приграничных территориях в странах Средиземноморья / Е.С. Агранович-Пономарева, Д.В. Агранович, А.В. Мазаник // Архитектурное наследие Прибужского региона. Сохранение и культурно-туристское использование: сб. докладов 2-й Междун.науч.-практич.конф. / под ред. Н.Н. Власюка. – Брест, БрГТУ, 2010. – С. 98-102.
3. Агранович-Пономарева, Е.С. Университет глазами архитектора / Е.С. Агранович-Пономарева, Д.В. Агранович, А.В. Мазаник // Архитектура и строительство. – 2007. – №5. – С. 48-51.

711.455 (476.7)

Нитиевская Е.Е.

УСАДЕБНО-ПАРКОВЫЕ КОМПЛЕКСЫ КАК ОБЪЕКТЫ ТУРИЗМА БРЕСТСКОЙ ОБЛАСТИ

Развитие туризма рассматривается как одно из ключевых направлений диверсификации экономики Республики Беларусь. Наибольшим интересом у отечественных и иностранных туристов пользуются оздоровительный, познавательный, сельский, спортивный, рекреационный и транзитный туризм. Познавательный туризм представлен разнообразием исторических, культурных, архитектурных, культовых памятников.

На Брестчине 766 памятников внесены в государственный список историко-культурных ценностей Республики Беларусь. Из них 11 памятников – международного значения, а Беловежская пуца и Дуга Струве включены в список всемирного наследия Юнеско.