

Рисунок 3 – Графическая интерпретация SWOT-анализа Ивановского района

Полученный график демонстрирует очень большой потенциал для развития туризма в регионе. Треугольник силы (S) – возможности (O) – самый большой. Это значит, что району рекомендуется развивать туризм, и шанс на успех у него довольно велик.

Среди наиболее перспективных проектов, которым следует отдать приоритеты, можно назвать:

- создание многопрофильного центра народной культуры в д. Мотоль (на базе музея);
- создание музея Ф.М. Достоевского и воссоздание имения его предков;
- создание Центра еврейской культуры в доме Хаима Вейцмана и воссоздание атмосферы знаменитого Мотольского рынка;
- создание музея Наполеона Орды и восстановление его усадьбы;
- развитие центра нетрадиционной медицины в д. Стрельно;
- дальнейшее развитие кулинарного фестиваля «Мотальскія прысмакі».

Реализовать подобные проекты и создать на их основе туристический продукт можно только на основе кооперации и партнерства, которые обеспечиваются кластерными механизмами в форме Зеленого маршрута «Яновское кольцо». Имея сплоченную инициативную группу и стратегические документы, регион довольно успешно развивает туризм.

Согласно экспертной оценке, значимость культурно-исторического и природного наследия региона настолько велика, что правомерен вопрос о придании ему статуса «территории культурного ландшафта». К сожалению, в нашей стране нет нормативно-правовых документов, посвященных этой теме, но существующие в Европе акты – «Европейское руководство по выявлению сельского наследия», «Европейская конвенция по сохранению культурного ландшафта» могли бы стать хорошим ориентиром для работы в этом направлении [2,3]. Подобные подходы могут быть распространены на весь Прибужский регион, результатом чего станет создание уникального, регионального турпродукта.

Проведенное исследование позволяет сделать следующие выводы.

1. При создании туристского продукта на основе природного и культурно-исторического наследия необходим комплексный, интегрированный подход, что позволит сделать продукт богаче по содержанию и увеличит спрос туристов с близкими интересами и ценностями.

2. Комплексность и содержательность туристского продукта основывается на принципах партнерства и кооперации, которые реализуются в туристских кластерах, одной из инновационных форм которого является «зеленый маршрут».

3. Регионы, обладающие уникальным культурно-историческим потенциалом, требуют особых подходов в планировании и управлении, а также придания им особого статуса «территории культурного ландшафта», который необходимо вводить в правовую систему нашей страны.

СПИСОК ЛИТЕРАТУРЫ

1. Special interest tourism, John Wiley&Sons Australia, Ltd., 2001, 475 pages, ISBN0471421115
2. Европейская конвенция о ландшафтах // Council of Europe [Электронный ресурс]. – Режим доступа: <http://www.coe.int/t/dg4/cultureheritage/.versionsconvention/russian.pdf>. – Дата доступа: 20.04.2012.
3. Европейское руководство по выявлению сельского наследия // Council of Europe [Электронный ресурс]. – Режим доступа: <http://www.coe.int/t/dg4/cultureheritage/heritage/cemat/.../Russe.pdf>. – Дата доступа: 20.04.2012.

УДК 730|20|(476.7)

Ковальчук В. Е.

БРЕСТСКАЯ МОНУМЕНТАЛЬНАЯ СКУЛЬПТУРА XXI ВЕКА

Введение. Целью настоящей работы является изучение брестской монументальной скульптуры последнего десятилетия. Произведения монументального искусства, вступая в синтез с архитектурой и пейзажем, становятся важной пластической или смысловой доминантой ансамбля и местности, поэтому выбранная тема является очень актуальной в наши дни. Памятники или пространственные композиции традиционно посвящаются или стилистиче-

скими своими особенностями отображают современные идейные веяния и социальные тенденции, воплощают философские концепции. Обычно произведения монументального искусства имеют своим предназначением увековечение выдающихся деятелей, значительных исторических событий, но тематика и стилистическая направленность их напрямую связаны и с общим социальным климатом, и с атмосферой, преобладающей в общественной жизни.

Основная часть. Скульптура – один из древнейших и наиболее распространенных видов искусства. Она украшает наши сады, парки, площади и памятные места. Она воспеваает красоту и гармонию, украшает жизнь и дарит счастливые минуты созерцания прекрасного.

Возникновение скульптуры, относящееся к первобытной эпохе, непосредственно связано с трудовой деятельностью человека и магическими верованиями.

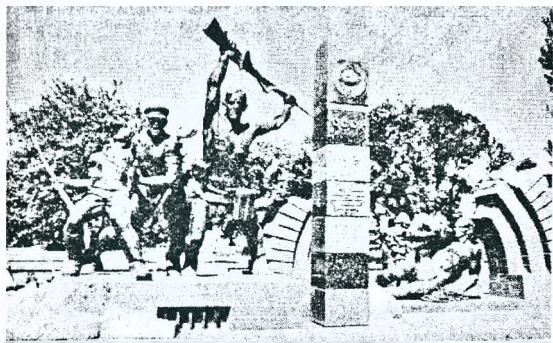


Рисунок 1 – Памятник героям-пограничникам в Брестской крепости

К главным выразительным средствам скульптуры относятся расположение фигуры в пространстве, ее поза, жесты, передача движения, организация объема, сочетание частей, выбор пропорций, силуэта. Объемная скульптура находится в реальном пространстве и строится по законам гармонии формы и содержания, равновесия, ритма, контраста.

Монументальная (городская, парковая) скульптура рассчитана на конкретное природное окружение и архитектурное пространство, размещается чаще всего в общественных местах – на площадях, улицах, в парках, у фасадов и в интерьерах общественных архитектурных сооружений. Это – памятники, монументы, мемориалы, фонтаны, парковая скульптура и т.п.

Призванная конкретизировать архитектурный образ, акцентировать и дополнять выразительность архитектурных форм пластическими средствами, монументальная скульптура пропагандирует важные общественные задачи, увековечивает память о выдающихся событиях и людях. В городских монументах, парковых памятниках, мемориальных сооружениях, по размерам больше натуральных, обычно отражается величие и значительность форм, лаконизм пластики, долговечность материала, возвышенность образного строя, широта и активность общения зрителей с произведением. Создаваемые на века, произведения монументальной скульптуры выполняются в бронзе, мраморе, граните.

Наиболее часто монументальная скульптура используется в виде памятников, посвященных великим историческим персоналиям или же важным историческим событиям.

Трагедия войны, подвиг народа, священная память о нём – главная тема белорусской монументальной скульптуры второй половины XX века. И она находит своё отражение в всемирно известном мемориальном комплексе "Брестская крепость-герой". Каждый композиционный элемент ансамбля несет большую смысловую нагрузку и оказывает сильное эмоциональное воздействие.

За годы своего существования мемориальный комплекс "Брестская крепость-герой" стал центром военно-патриотического воспитания, здесь сложилось много хороших традиций

Кроме исторических монументов, которые перешли в разряд «следов эпохи», на руинах 9-й пограничной заставы напротив Тереспольских ворот недавно появилась новая скульптурная композиция, посвященная памяти семей пограничников.

Подвиги героев-пограничников запечатлены во многих произведениях монументального искусства. Однако нигде в мире нет памятника тем женщинам и детям, которые вместе со своими мужьями и отцами сражались с врагом в самом начале Великой Отечественной войны. Автор ансамбля – лауреат Ленинской премии скульптор Валентин Занкович, который много лет проработал над реконструкцией Брестской крепости. Памятник, выполненный в бронзе и граните, изображает родных начальника 9-й пограничной заставы Андрея Кижеватова. Женщина в каземате подает раненому солдату воду в каске. Рядом стоит девочка, ее дочь, которая держит на руках испуганного мальчишку. А наверху идет бой.

Монументальная скульптура прежде всего выполняет мемориальную функцию. Она наполняет города и природные ландшафты живой историей.

Так, три года назад, в нашем городе появилась по истине монументальная скульптурная композиция, посвященная 1000-летию основания города. Памятник стал настоящим украшением ул. Советской, которая по праву считается одной из самых красивых пешеходных улиц в Беларуси. Это первая и пока единственная монументальная группа в областном центре. Авторы проекта – известный брестский архитектор Алексей Андреев и скульптор Алексей Павлючук.

Работа авторов над монументом, начиная от первоначальной идеи и до ее окончательного воплощения в бронзе и граните, шла очень непросто. Впрочем, такова судьба всех сооруженных значительных памятников в мировой истории искусства: «Per aspera ad astra» (Через тернии к звёздам). И, наконец, 25 июля 2009 года – свершилось!



Рисунок 2 – Памятник 1000-летию Бреста

Величественный пятнадцатиметровый памятник 1000-летию славного города на Буге, сооружённый на средства пожертвований брестчан и городской казны, был торжественно открыт в рамках празднования 990-летия города. Должен заметить, что подобной монументальной композиции, в которой гармонично так спрессовались страницы одной из легендарных «глав» многовековой национальной истории, в Беларуси пока нет.

Семь фигур украшают этот монумент. Ангел – хранитель города с крестом (венеч памятника, высота – 3,8 метра) смотрит в сторону старого Берестья.

Он защищает город от врагов, которые приходили с Запада. Три исторических персонажа – великий князь ВКЛ Витовт с мечом и в короне, князь волынский Владимир Васильевич с Брестской вежей в руках (башня-донжон – символ укрепления Берестья, построенная князем во второй половине XIII века), Николай Радзивилл Чёрный с Библией, которая благодаря его усилиям была напечатана в Берестье. И три собирательных образа – Летописца, Женщины-матери, Солдата-победителя (все по три метра высотой).

По окружности, под скульптурами, внизу колонны в апреле 2011 года был установлен круговой горельеф общей площадью 11 м². На нём изображены наиболее значимые для истории Бреста ключевые события. «Ехал купец, да застрял в болоте. Он и его слуги уложили гать из бересты» и таким образом спаслись: отсюда по одной из легенд пошло название – Берестье. Далее изображены фрагменты исторической Грюнвальдской битвы 1410 года. Вот небесные силы в образе Ангела, благословляющие на победу воинов берестейской хоругви. Один воин держит в руках стяг с гербом берестейского воеводства – «Погоня», на щите другого – лук с направленной вверх стрелой – герб Бреста. Далее – сцены битвы соединённых полков ВКЛ и Польши с тевтонцами, тщательно пластически выверенные во всех исторических ракурсах, реалиях, атрибутах и аксессуарах. Рядом – Брестская Библия в руках ангелов над древним городом. Не забыта и героическая оборона Брестской крепости, вошедшая в легенду мировой истории войн. А заканчивается этот пояс темой освоения Космоса. Это и понятно: уроженец деревни Комаровка Брестского района белорус Пётр Климук трижды побывал в космическом полёте. А на самом нижнем ярусе монумента расположены 12 бронзовых табличек – символических часов, отмеряющих поступь неукротимого времени. На табличках – краткие аннотации о главных событиях многовековой истории города. Летом 2011 года красочная ограда в стиле модерн завершила архитектурный ансамбль памятника.

Эта монументальная скульптурная композиция прежде всего наполняет город историей, к которой можно прикоснуться и изучить.

На обновлённой пешеходной улице Советской появились скульптурные композиции, также связанные с историей древнего города. Одна из летописей гласит, что в XVI веке на одной из башен замка были установлены городские часы. А при часах городской магистрат содержал трубача. Звуки его инструмента сопровождали каждый час.

И вот спустя несколько сотен лет часы и трубач вернулись в город, правда, только в виде скульптурных композиций. Установлены атмосферные часы, верхушка которых представляет собой фрагмент городского герба. Кроме декоративно-утилитарной функции часы также информируют граждан об эволюции брестской геральдики. А рядом с часами декоративная конструкция в виде купола, украшена скульптурой «Трубача». Композиция высотой 1,8 метра отлита из лёгкого материала – композита и весит около 30 кг, поэтому её способна выдержать достаточно хрупкая конструкция купола.

На других куполах пешеходной улицы установлены скульптурные композиции, также связанные с древним городом, «Страж» и «Ангел, рассыпающий звёзды». Авторы всех этих композиций брестские скульпторы Павел Герасименко и Алеся Гурщенкова. Выпускники Белорусской государственной академии искусств каждую из своих работ выполняют сообща. Благодаря их мастерству в городе появились монументальные скульптуры, рассказывающие об истории города и его жителей. Примером может служить открытый в 2005 г. памятник святому Афанасию Брестскому – иегумену Свято-Симеоновского монастыря, покровителю города над Бугом, а также памятный знак (2007 год) в честь получения Брестом магдебургского права.

Среди городов современной Беларуси Брест первый получил магдебургское право. Его даровал король польский и великий князь Литовский Ягайло в 1390 г. Это означало получение Брестом определенной самостоятельности в экономической деятельности, разрешении имущественных споров, регулировании общественно-политической жизни – без участия верховной власти. На памятном знаке в виде барельефа приведён фрагмент грамоты на право самоуправления. По контуру знака идут даты. Первая 1390 г.: получение Брестом магдебургского права, а затем годы подтверждения этого права и последняя дата 1991 г. Вероятно, авторы хотели подчеркнуть, что именно в этом году Беларусь стала независимым государством.

На улице Советской «живёт» еще один интересный персонаж – летучая мышь. Она сторожит «Наказ». На свитке написано, что фонарям постановляется гореть всегда и в любую погоду. Идея скульптурной композиции «Старый фонарь» принадлежит брестскому скульптору Алексею Павлючуку, автору монументальной скульптурной композиции, посвящённой 1000-летию основания города.

Скульптурные композиции украшают не только центр города, но и городской парк, и район гребного канала.

В середине одного из озёр парка расположен небольшой островок, который украсила бронзовая скульптура «Мелодия» (по народному «Русалка») обнажённая фигура девушки, играющей на флейте.

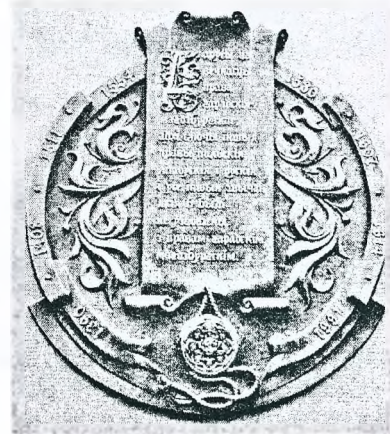


Рисунок 3 – Памятный знак «Магдебургское право»

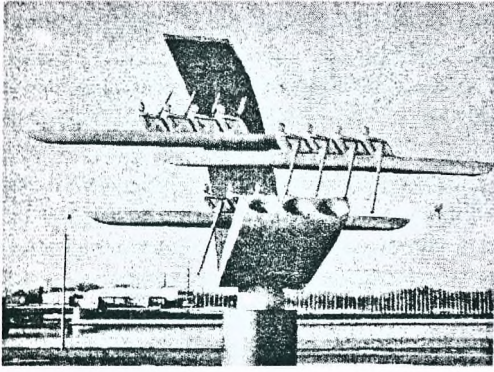


Рисунок 4 – Скульптурная композиция «Лодки»

Напротив гребного канала возвышается скульптурная композиция «К солнцу». Символ Беларуси – Аист, изображён летящим к солнцу. Скульптура работы Павла Герасименко и Алеси Гурценковой высотой около 20 метров встречает гостей нашей страны, прибывающих в Беларусь через пункт пропуска «Варшавский мост». Этим скульпторам также принадлежит авторство ещё одной композиции на гребном канале – «Лодки».

Современная монументальная скульптура создается для конкретного пространственного окружения и может быть вписана как в городской, так и в природный пейзаж. Такое произведение создается не для кабинета одного конкретного человека, а для массового зрителя.

Эксперименты скульпторов Брестчины обогащают пластический язык, вносят в решение образов неожиданность метафор, новизну эмоциональных оттенков. В целом, как это ни парадоксально, складывается впечатление, что о прошлом художники говорят языком более новаторским, а о настоящем более традиционным.

Заключение. Монументальные произведения олицетворяют время и эпоху. Замечательная черта последнего десятилетия – возобновление интереса к этому виду искусства и востребованность монументальной скульптуры практически во всех городах страны. Можно с уверенностью констатировать, что сегодня наступил некий перелом, и скульпторы вновь начинают вызволяться из «небытия» и увековечиваются в бронзе герои отечественной истории. Установка памя играть активную роль в жизни белорусских городов, где тников по-прежнему является принципиально важной градообразующей задачей, играющей большую роль в формировании городской среды.

К сожалению, жилая среда массовой городской застройки наших городов чрезвычайно бедна произведениями искусства, в отличие от исторических центров. Хотелось бы, чтобы в новых микрорайонах Бреста всё чаще появлялись монументальные скульптурные композиции и малые декоративные формы, которые украсят город и объединят его современную архитектуру.

СПИСОК ЛИТЕРАТУРЫ

1. Крестовский, И. Монументальная и декоративная скульптура XVIII - XIX веков / Е. Петрова. – М.: Искусство, 1951.
2. Исаченко, В. Г. Монументальная и декоративная скульптура. – СПб.: Паритет, 2005.
3. Вечерний Брест №27 – 6 апреля 2011 года.
4. Вечерний Брест – 16 апреля 2008 года.
5. Брестский вестник – 29 октября 2009 года.
6. Брестский вестник – 24 сентября 2009 года.

УДК 726.71(476)(091)

Колосовская А.Н.

ОСОБЕННОСТИ МЕТОДИКИ ИЗУЧЕНИЯ КАТОЛИЧЕСКИХ МОНАСТЫРСКИХ КОМПЛЕКСОВ БЕЛАРУСИ XVII-XVIII вв.

Исследование зодчества монашеских орденов в теоретическом плане – это систематизация знаний об архитектуре орденов монастырей, определение необходимых границ информации и сокращение объема описаний, выявление инвариантов знаний, преодоление недостатков локального подхода, уменьшение субъективизма в интерпретации культурно-религиозных процессов и их отражения в материальной культуре.

В XVII-XVIII вв. белорусские земли входили в состав федеративного государства Речи Посполитой (Rzeczpospolita), включавшего со времени заключения Люблинской унии 1569 г. и до его разделов между Пруссией, Австрией и Россией в 1772, 1793, 1795 гг. Великое княжество Литовское и Польшу. Этот период обусловлен широкомасштабной архитектурно-строительной деятельностью монашеских орденов католической церкви, доминированием в местной художественной культуре стиля барокко, а со второй пол. XVIII в. -- стиля классицизм. Монашеские ордена создавали монастырские комплексы, наиболее крупные из которых включали: костел, жилые и учебные монастырских корпуса, служебные, хозяйственные и прочие вспомогательные постройки, представляющие структуру, организованную средствами архитектуры на определенной территории и в соответствии с орденом канон.

В исследовании привлекались специальные источник-информационные материалы из области архитектуры (архивные документы и чертежи, описи, визиты и пр.), а также источники, содержащие новейшую информацию – статьи, тексты, тезисы научных трудов. Особое внимание было уделено архивному материалу, позволяющему восстановить облик сооружений, до тех или иных его перестроек или разрушений. В первой половине XIX века с упразднением монашеских орденов разрабатывались проекты перестроек монастырей с целью приспособления их под казенные учреждения, что отражено в многочисленных графических материалах. Чертежи сопровождалась краткими сведениями о функциональном составе и основных параметрах помещений, что позволяет установить объемно-пространственное и планировочное решения зданий.

Методика исследования основана на *системном подходе*, базирующемся на анализе наиболее характерных примеров католических монастырских комплексов Беларуси в XVII–XVIII веках на общем историко-культурном фо-