

БОЕВОЕ ПРИМЕНЕНИЕ ШТУРМОВЫХ ГРУПП В СТАЛИНГРАДЕ

О. В. Миронович

подполковник, преподаватель военной кафедры БрГТУ

И. В. Абоимов

студент факультета электронно-информационных систем

Беларусь, Брест, БрГТУ

В статье изложен материал о том, как действовали части 62-й армии Донского фронта при штурме зданий в городе Сталинград в Великую Отечественную войну. Параллельное обращение к современным боевым уставам сухопутных войск позволит определить некоторые изменения в тактике действий при штурме в городе.

Ключевые слова: штурм, штурмовые группы, Сталинград, городские сражения.

The article presents material on how units of the 62-nd Army of the Don Front acted during the storming of buildings in the city of Stalingrad during the Great Patriotic War. A parallel appeal to the modern combat manuals of the ground forces will make it possible to determine some changes in the tactics of operations during an assault on a city.

Key words: assault, assault groups, Stalingrad, city battles.

Опыт боевых действий в Великой Отечественной войне именно в городских условиях внёс много новых коррективов и правил в военную науку. Параллельно обращаясь к боевым уставам, можно будет убедиться в том, что многое с тех времён было учтено, но в силу течения времени что-то всё же необходимо было изменить. Бой в городских условиях определяет тактические действия как частей, так и, в особенности, небольших подразделений. Определяется тактика действий и вопросы взаимодействия.

Будем рассматривать всё на примере действий частей 62-й армии Донского фронта. Они вели борьбу за волжскую твердыню Сталинграда и им пришлось методически штурмовать каждый дом и переулок. В городе нельзя было использовать большие танковые соединения, соединения артиллерии и даже пехоты. Поэтому бой в Сталинграде положил основу исключительно самостоятельным боевым действиям отдельных танков, орудий артиллерии совместно с отделениями небольших пехотных подразделений. Такие обстоятельства породили в частях 62-й армии штурмовые группы. Этот фактор нашёл себе место в боевых уставах сухопутных войск, согласно которому для захвата сооружений и важных объектов города в батальоне создаются штурмовые группы, которые находятся в составе до мотострелковой роты. Городские штурмовые группы должны были уничтожать врага, но также, в отличие от полевых штурмовых групп, быстро превращать захваченную точку в свой опорный пункт и приспособлять для дальнейших активных действий. Удар штурмовой группы должен был быть коротким, а действия – быстрыми и стремительными.

Городской бой – ближний бой. Городская атака – это штурм укрепленных зданий или других объектов, представляющих собой огневые точки, опорные пункты

и узлы сопротивления противника. В городских условиях исключается применение больших подразделений. Штурмовые группы здесь намного более эффективнее. Они позволяют шаг за шагом отвоёвывать у противника отдельные точки, здания и кварталы.

Опыт применения штурмовых групп в Сталинграде научил, что для выполнения задачи штурмовой группы часть или подразделение должны выделить:

- 1) штурмующие группы;
- 2) группы закрепления;
- 3) резерв [1, л. 2].

Эти три пункта образуют одну штурмовую группу. Впрочем, современные штурмовые группы сейчас состоят из подгруппы захвата, подгруппы управления и огневой поддержки и подгруппы заграждений.

Штурмующие группы – основная часть штурмовой группы. Такие группы не превышают численность людей в отделении: состоят из 6–8 человек каждая. Врываются в здание первыми, при этом чаще всего врываются с разных точек. Причём каждая штурмующая группа имеет свою собственную задачу. Штурмующие группы уничтожают противника внутри объекта, проходят всё здание вдоль и поперёк, каждая по отведенному ей участку. Вооружение должно быть лёгкое: граната, автомат, нож, лопата. Все штурмующие группы имеют общего командира.

Группа закрепления также разбита по нескольким группам, которые тоже врываются в здание с разных точек. Следуют за штурмующими группами, как только командир отдаст соответствующую команду. По команде группа закрепления врывается в здание и занимает огневые точки, оборудуют новые, создают собственную систему огня, направленную в оборону противника, препятствуя попыткам противника прийти на помощь своему гарнизону в здании, пока его уничтожают штурмующие группы. Вооружение у этой группы более тяжёлое: станковые и ручные пулемёты, миномёты, различная взрывчатка, противотанковое ружьё и другие средства противотанковой обороны. Группы закрепления находятся подчинении у командира штурмовой группы.

Резерв же используется для пополнения штурмующих групп, для ликвидации возможной контратаки противника, а также может использоваться как блокирующая группа или дополнительная штурмовая группа.

Если обратиться к боевому уставу сухопутных войск, то можно узнать, что основу штурмовой группы составляет взвод. Но при этом, помимо взвода, штурмовая группа может также включать в себя расчёты миномётов, подразделения инженерных войск, огнемётные подразделения и т. д. Также может придаваться танковый взвод [2].

Время и внезапность – два неразрывных фактора, которые лежат в основе манёвра штурмовых групп.

Как свидетельствуют рассекреченные архивные материалы об обороне Сталинграда, составленные старшим помощником начальника оперотдела штаба Центрального фронта подполковником Оробинским: «Дом железнодорожников» атаковали в 10 часов утра. Штурмовые группы командира Елина располагали ... минутами, необходимыми для штурма дома. {...} Это время, начиная с момента последнего выстрела из пушки и последней очереди пулемётов по огненным точкам противника, и до того момента оживления указанных точек вновь.

Штурмовые группы блестяще использовали это время и ворвались в дом, когда противник ещё не мог оправиться от губительного огневого воздействия на него перед штурмом. Через 30 минут пали все огневые точки этого опорного пункта,

был взят первый пленный, а гарнизон, состоящий из двух рот пехоты и роты тяжёлого орудия – сокрушён.

Таково действие фактора времени» [1, л. 4].

Ещё одним доказательством, что «время и внезапность – два неразрывных фактора, которые лежат в основе маневра штурмовых групп» стало взятие старшим лейтенантом Седельниковым «Г-образного здания», представлявшего узел сопротивления большой мощности. Это позволяло противнику контролировать Волгу на важном её участке и значительную глубину подходов к ней. В этот раз Г-образный дом атаковали ночью, без предварительного огневого воздействия. Штурмовые группы Седельникова ворвались в здание через окна, на ходу забросав их гранатами. Противник не смог сделать ни одного выстрела. За 20 минут штурмовые группы прошли 1/3 здания, между прочим, весьма огромного, «в два квартала шестизэтажного здания» [1, л. 4].

Все операции штурма, проведённые частями 62-й армии, выглядели как операции настойчивого и скрытного сближения с противником. Даже появились некоторые правила. Вот, к примеру: передний край Седельникова стоял в 180 метрах от Г-образного здания, а группы штурмовали это задние с исходного положения в 30 метров. Эта дистанция для многочисленных штурмовых групп частей 62-й армии стала тактическим правилом (Рисунок 1).

Также опытом были выработаны ещё и другие правила, например, сближаться с противником траншеями, двигаться ползком, используя воронки и развалины. Траншеи целесообразнее рыть ночью, а маскировать их – днём. Собираться и накапливаться для броска в атаку скрытно, без шума и пыли через траншеи. Соблюдение этих правил гарантировало овладение факторами времени и внезапности. В боевых уставах указано, что совершать штурм необходимо ночью, но возможен штурм также и днём, но после огневого воздействия на противника. Выше рассмотрели оба этих примера.

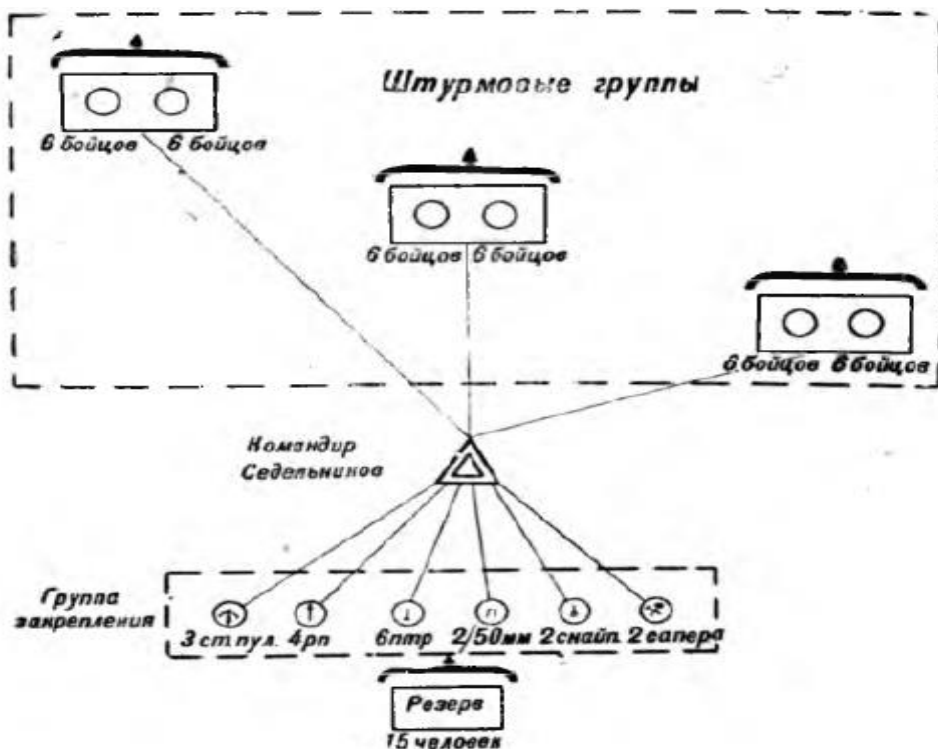


Рисунок 1 – Схема построения и состав штурмовой группы Седельникова

Штурм должен быть строго подготовлен и точно рассчитан. В основе подготовки лежит два фактора:

- 1) изучение объекта штурма;
- 2) разработка плана штурма.

Объектом штурма обычно является долговременное огневое сооружение противника. Изучение объекта штурма должно дать полную картину огневых точек и системы огня противника, полное значение путей подхода и определение лучшего времени для штурма. Необходимо также учитывать тип сооружения, его состояние на момент штурма, толщину его стен и перекрытий, расположение входов, скрытые амбразуры и ходы сообщений, направления секторов обстрела, заграждения перед опорным пунктом или узлом сопротивления и так далее.

Например, у Елина при штурме «Дома железнодорожников» были полные данные об объекте, что позволило ему разработать точный, реальный план и обмануть врага. Он воздействовал на противника огнём с юга, куда и были направлены главные огневые точки противника, а захват объекта произвёл с востока.

Также, к примеру, старшему лейтенанту Седельникову при штурме Г-образного здания при детальном изучении объекта удалось нанести удар в ту часть дома, где было меньше всего огневых позиций (*Рисунок 2*).

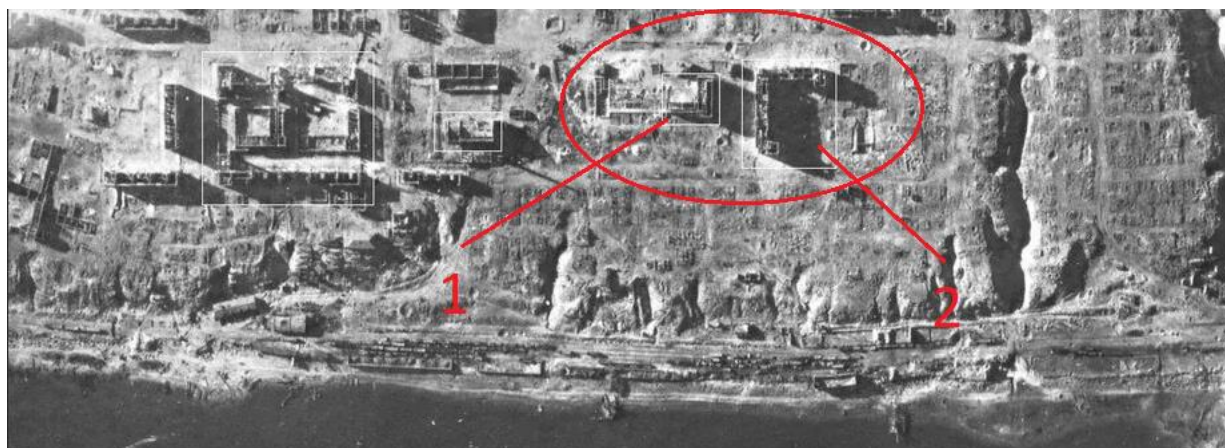


Рисунок 2 – «Дом железнодорожников» – 1, Г-образное здание – 2

План штурма, согласно секретам боевого искусства времён Великой Отечественной войны, должен вырабатываться на основе изучения объекта и включать в себя решения следующих вопросов:

- 1) состав и боевой порядок штурмовых групп;
- 2) состав группы закрепления;
- 3) размер резерва;
- 4) задачи групп;
- 5) степень поддержки атаки;
- 6) сигналы и связь [1, л. 5].

Штурмовые группы при непосредственном штурме здания действовали примерно по таким принципам: врываться в дом вдвоём – граната впереди, а солдат за ней. Быть легко одетыми: солдат без вещевого мешка, а граната без рубашки. Суть в том, чтобы различным образом быстро ослепить, дезориентировать и уничтожить противника.

Опыт битвы в Сталинграде показал, что противник цепляется за каждый населённый пункт, превращая его в собственный опорный пункт. Поэтому в системе подготовки нужно настойчиво учить бойцов и подразделения приёмам боя в населённом пункте и городе.

Используя боевой опыт времён Великой Отечественной войны, специалисты Вооружённых Сил Республики Беларусь сумели модернизировать боевую тактику штурмовых отрядов под современные условия.

Список источников и литературы

1. Описание боевых действий штурмовых групп городского боя по опыту боевых действий частей 62-й армии в городе Сталинграде // Архив Министерства обороны СССР. – Опись 5487. – Дело. 86. – ЛЛ. 1–9 [Электронный ресурс]. – Режим доступа : <https://diletant.media/articles/37051430/>. – Дата доступа : 14.02.2023.

2. Боевой устав Сухопутный войск, часть III, (взвод, отделение, танк), введённый в действие приказом командующего Сухопутными войсками ВС РБ от 29 ноября 2010 года // Общевоинские уставы Вооружённых Сил Республики Беларусь Минск : Национальный центр правовой информации, 2021. – 496 с.

3. Боевой устав Сухопутный войск, часть II Батальон, рота, введённый в действие приказом командующего Сухопутными войсками ВС РБ от 29 ноября 2010 года // Общевоинские уставы Вооружённых Сил Республики Беларусь Минск : Национальный центр правовой информации, 2021. – 496 с.