

масштаб потребностей будет через 10-15 лет и в далекой перспективе. Кроме того, важно определить какой масштаб следует считать целесообразным и достаточным. В этом плане научного обоснования требует вопрос территориального размещения клубных учреждений, театров, внедрения в кинотеатрах новых технических средств. При этом для общества наиболее сложными оказываются не проблемы экономического или технического характера, а именно социальные проблемы, связанные с ролью кинопроката, книг, газет, журналов, телевидения в жизни человека. Учитывая это, специалисты по планированию и управлению в сфере культуры должны опираться на научный анализ прежде всего именно социальных аспектов культуры. При этом необходимы объективные критерии, количественные и качественные показатели. Важную роль в повышении уровня исследований сферы культуры должно играть систематизация понятий, уточнение категориального аппарата.

Суть задачи науки о культуре – отражать реальные процессы культурного развития. Следует отметить, что в белорусской культуре и науке сформированы национальные кадры, произошла заметная дифференциация исследовательской традиции, возникли новые центры, специализирующие на разработке актуальных проблем культуры и искусства. Наука в целом и науки о культуре переживают период творческих поисков, связанных с исследованием и обобщением новых явлений общественной практики и результатов развития духовной культуры. Растет поток научной литературы, и расширяется проблематика научных исследований, в том числе и междисциплинарных.

Необходимость комплексного знания о культуре особенно важна с позиций практики. Ибо если отдельный исследователь вправе абстрагироваться от множества проблем, четко обозначив поле своего специфического исследования, то для практики необходимо синтезированное знание о сложных процессах культурного развития, включающее весь объем научных представлений о данном объекте. При этом в эпоху стремительных перемен и самых больших для человека опасностей новое должно рождаться при бережном и глубоком постижении и использовании традиций всей человеческой культуры.

ИСТОРИКО-КУЛЬТУРНОЕ НАСЛЕДИЕ ПРИБУЖСКОГО РЕГИОНА, ПРОБЛЕМА СОХРАНЕНИЯ НАЦИОНАЛЬНОЙ ИДЕНТИЧНОСТИ В АГРОЭКОТУРИЗМЕ

Н.Н. Власюк

Брестский государственный технический университет, г. Брест, Беларусь

Историко-культурное наследие юго-западной части Беларуси (Прибужского региона) имеет большой пласт до конца не изученной, самобытной культуры, истории белорусского народа. Это не только величественные руины замков, элементы сохранившихся дворцово-парковых ансамблей, усадеб, монастырей, фортификаций, но и представляющая интерес деревянная архитектура приграничных сел, не тронутых войнами, а порой и цивилизацией XX века, расположенных в непосредственной близости от национального парка Беловежская пушча. Этот регион представляет особый интерес для развития различных видов туризма.

«Устойчивый» агротуризм. Как известно, туризм во всем мире является важным сектором развития экономики. Для Беларуси это особенно важно и актуально еще и в связи с поддержанием и сохранением историко-культурного наследия в удаленных регионах, где нехватка средств для поддержания памятников наиболее ощутима.

В Беларуси у агротуризма действительно большое будущее, сегодня насчитывается порядка 250 действующих усадеб, и это только начальная стадия. Планируется увеличение до 1000-1500 объектов. Не вдаваясь в подробности насыщения туристской программы, хотелось бы остановиться на архитектуре, внешнем облике предлагаемых усадеб.

Около 95% представленных сельских усадеб не имеют ничего общего с национальной, традиционной архитектурой Беларуси, региона. Как правило, это современная коробка – коттедж, построенный из силикатного кирпича, или послевоенный деревенский дом, облицованный, как правило, тем же кирпичом с интерьерами в духе 90-х гг. – часто безвкусно, с налетом китча. Мало кто из хозяев применяет или имеет представление о региональных строительных приемах, богатых традициях региональной декоративной резьбы, украшениях домов шляхты и крестьянского жилья. Это и соллярные символы на фронтонах, характерные для западного Полесья; орнаменты на основе геометрических композиций барочного и классического стиля, характерные для центральной Беларуси; пропильные узоры, характерные для юго-восточной региональной традиции, и некоторые другие [1]. На сегодняшний день объектов деревянной архитектуры становится все меньше.

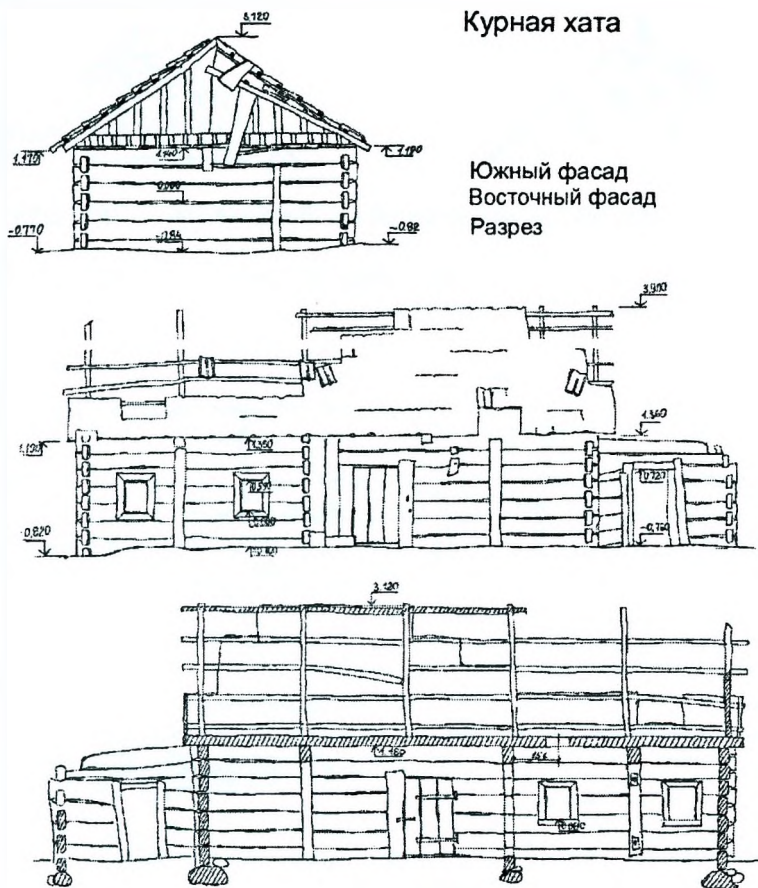
Если говорить о привлечении наших и особенно иностранных туристов, то прежде всего их интересует не столько комфорт, сколько аутентика (условия жизни, натуральная пища, местная архитектура, традиции и фольклор). Поэтому считаю, что при организации и строительстве домов, предназначенных для агротуризма, необходимо применять черты региональной, местной архитектуры. Для этого следует знакомить владельцев с особенностями архитектуры регионов Беларуси. Необходима разработка каталога, где были бы собраны по регионам наиболее характерные примеры построек с их адаптацией для сегодняшнего времени: конструктивные элементы; конструкции крыш; элементы деревянной резьбы фронтонов, наличников, козырьков; различных кованых элементов, хозяйственные постройки; малые архитектурные формы. Большинство возможных объектов туристского показа нуждаются в восстановлении, реконструкции, обустройстве подъездных путей, смотровых площадок и т.д. Проблема состоит не в том, что памятник истории плохо сохранился или полуразрушен (в Греции, например, именно это и интересно туристам), а в отсутствии «изюминки», которая может привлечь туриста. Ведь его интересуют не только памятники истории и архитектуры, но и само место, его уникальность.

Наследие Прибужского региона. В качестве примера выявления имеющегося историко-культурного наследия, в т.ч. деревянной архитектуры села, можно привести опыт международных инвентаризационных семинаров, которые проходили несколько лет назад и охватывали южную часть региона Беловежской пущи на польской и белорусской сторонах – «Пуща без границ», а также личных обследований данного региона.

Культурное наследие Прибужского региона – это результат многовекового напластования различных культур. Это наследие, которое имеет общемировую ценность. Архитектурных объектов сохранилось не много. Большинство из них находятся в плохом техническом состоянии. Однако их культурную и художественную ценность тяжело переоценить. Они существуют как свидетели событий, которые происходили на этих землях. С каждым местом связаны воспоминания жителей, описания важных для этих мест дат, событий, личностей. Здесь создается впечатление, что время остановилось несколько десятилетий назад.

Среди обследованных объектов следует отметить в первую очередь деревню Рожовка Каменецкого района, находящуюся в самом центре южной части Бело-вешской пущи. Это – реликт традиционной компактной деревенской застройки. Деревня построена в два тесно растянутые вдоль дороги ряда. Участки имеют вытянутую прямоугольную форму, идущую далеко в поле к самой пуще. Деревню минули войны и исторические перемены, она стоит на первоначальном месте. Через всю деревню от церкви идет улица из брусчатки. Дома расположены фронтонами к улице и отделены от нее забором.

Особый интерес представляла разобранный для последующей реставрации в 2007 году старейшая в деревне курная хата, датируемая 1837 годом [2]. Размер в плане 5,3 x 10,1 метров (рис. 1). Хата состоит из одного жилого помещения, сеней и каморы. Стены высотой 1,3 метра состоят из шести рядов бревен, связанных в углах в замкнутый венец. Окна 45 x 55 см, находящиеся в жилой комнате, друг напротив друга. Внутри жилище было побелено. Большую часть жилого помещения занимала открытая печь, сама хата топилась по-черному. Пол – глинобитный. По данному объекту выполнены обмерочные чертежи, графическая реконструкция дома, произведена фотофиксация.



Курная хата

Южный фасад
Восточный фасад
Разрез

Рис. 1 – Обмерочный чертёж курной хаты (1837 г.) в д. Рожовка (вып. Н. Власюк в 2002 г.)

Представляет интерес с точки зрения декора деревянная резьба щитов и наличников хат (рис. 2). Более десятка разновидностей резьбы с солярными и христианскими символами, элементами растительного орнамента с прорезными датами построек 1929-1938 гг.

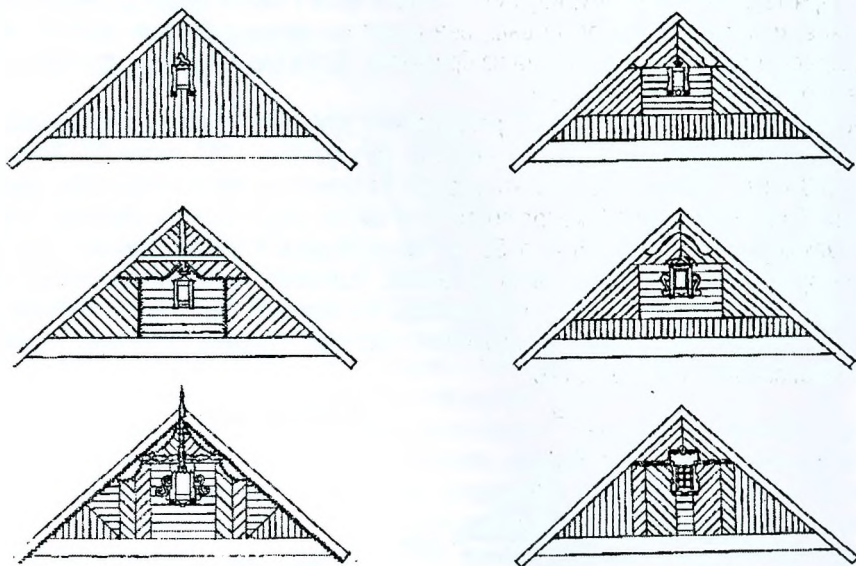


Рис. 2 – Типы декоративных щитов в д. Рожковка (рис. Г. Лапинской)

В д. Чвирки сохранился уникальный каменный колодец XIX века (на фундаменте из дуба) – 1,6х1,9 м, глубиной около 3 м (рис. 3).

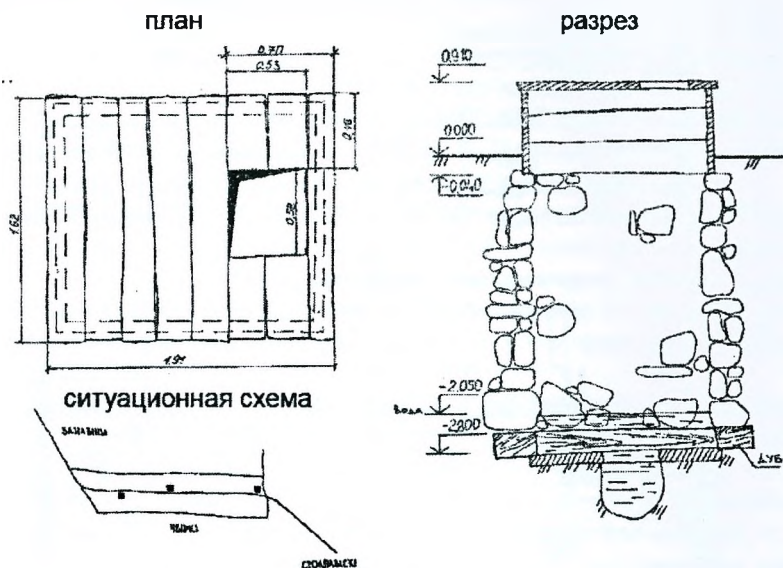


Рис. 3 – Каменный колодец XIX в. в д. Чвирки Каменецкого р-на (вып. Н. Власюк в 2002 г.)

Усадьба рода Ротов в д. Капылы Каменецкого района (рядом с польской границей) с сохранившимся, частично перестроенным усадебным домом и хозяйственными постройками (уникальная конюшня в стиле модерн 1908 года (рис. 4) – разрушена в 2008 году, амбар из красного кирпича 1911 года, свинарник). Сохранился парк с элементами пейзажной и регулярной планировки, каштановыми, грабовыми и липовыми аллеями по периметру, водоемами, боскетами, фруктовым садом, фрагментами малых форм. В настоящее время загрязнен свалками мусора из соседних совхозов. По объекту выполнены обмерочные чертежи хозяйственных построек, генплан усадьбы с парком, произведена фотофиксация.

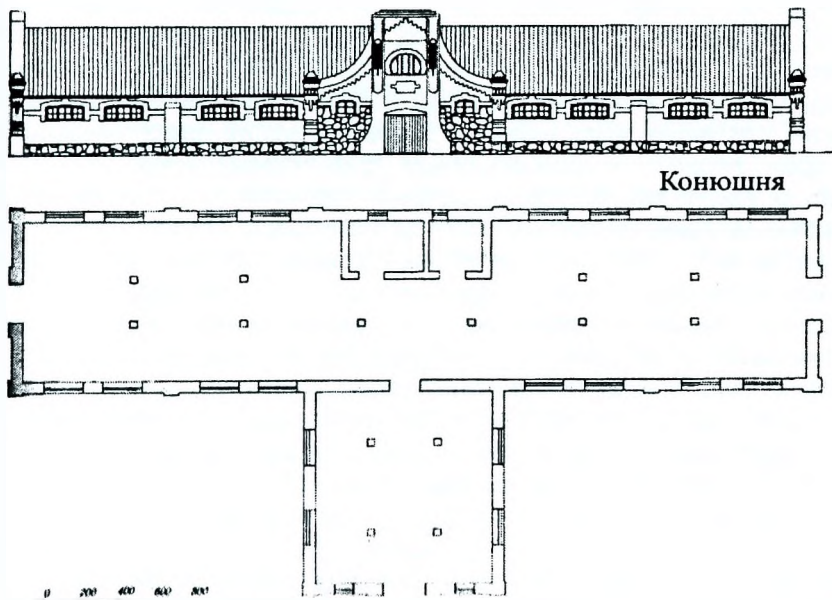


Рис. 4 – Обмерочные чертежи хозяйственных построек в д. Капылы Каменецкого р-на (вып. А. Лукша, Н. Власюк в 2002 г.)

Усадьба рода Высоцких в д. Лумно Каменецкого района. Деревянный усадебный дом кон. XIX века, конюшня из тесанного камня и красного кирпича, пейзажный парк около 3 га с двумя грабовыми и каштановыми беседками. Сохранилась на хоздворе коллекция зимних саней XIX-XX вв., представляющих также интерес для экспозиции.

Заключение. В каждом предлагаемом турпродукте должен присутствовать этнический акцент, аутентичность. Он должен отвечать высоким экологическим требованиям. Необходимо создать адаптированный к современным условиям каталог для проектировщиков, владельцев агроусадоб, районных архитекторов, где были бы собраны по региону наиболее характерные примеры и приемы построек с различным оформлением декора, элементами благоустройства и т.п.

Литература

1. Малков И.Г. Декоративная домовая резьба в архитектуре усадебного дома.
2. Пушча без межаў: матэрыялы міжнар. белар.-польскіх інвентарызацыйных семінараў гіст.-культ. спадчыны рэгіёна Белавежская пушча / Под ред. H.Łapinska – Białowieża-Kamieniuki, 2003. – 192 с.