

- Истирико-статистическое описание Гродненской губернии. 1911 / центральный статистический комитет МВД. – СПб., 1911.
- Краткий исторический очерк Гродненской губернии за 100 лет ее существования 1802–1902 / Сост.: Л. Солоневич. – Гродно: Губернская типография, 1901. – 106 с.
- Шпилевский, П.М. Путешествие по Полесью и Белорусскому краю / П.М. Шпилевский. – СПб., 1852. – 242 с.
- Хмелевский, Я.М. Календарь-справочник города Брест-Литовска на 1912 год / Я.М. Хмелевский – Брест: Типография И. Кобринца в Брест-Лит., 1912. – 86 с.
- Первая всеобщая перепись населения Российской империи 1897 года / Под ред. Н.А. Тройницкого – СПб.: Издание центрального статистического комитета МВД, 1904. – 319 с.

Материал поступил в редакцию 27.10.2016

VOROBAY A.V. The historical and social and economic conditions which have exerted impact on development of the city architecture of Brest of the second half of XIX – the beginnings of the XX centuries

This article examines the socio-historical conditions and backgrounds that affect the development of architecture. These issues are considered by the example of the social and economic changes that have occurred in the city of Brest between the end of XIX and the beginning of XX centuries. Conclusions supported by graphs showing the dynamics of change in the population of the city of Brest the period under review the population, as well as the dynamics of housing construction in the city of Brest. This allows a better understanding of the processes that influenced the architecture of the city of Brest late XIX – early XX centuries.

УДК 72.035.5(476.7)|18||19|

Воробей А.В.

ОСОБЕННОСТИ ЭКЛЕКТИКИ В АРХИТЕКТУРЕ ДОХОДНЫХ ДОМОВ ГОРОДА БРЕСТА ВТОРОЙ ПОЛОВИНЫ XIX – НАЧАЛА XX ВЕКОВ

Введение. Целью данной работы является рассмотрение стиля эклектики, в архитектуре жилых домов города Бреста конца XIX – начала XX столетий на примере сохранившихся зданий по улице Карла Маркса и Комсомольская в городе Бресте. Архитектура эклектики и «кирпичного стиля» составляет неотъемлемое звено общего исторического процесса развития культуры, а возникновение ее было определено социальными и идеологическими условиями, из чего следует необходимость изучения архитектуры конца XIX–XX века во всех ее составляющих.

Зарождение эклектики в архитектуре было вызвано распадом классицизма как стиля и как метода архитектурного творчества, так как единственная актуальная на тот момент архитектурная форма, которой являлась ордерная система, начинает казаться зодчим недостаточной, а планировочные решения, которые предлагал классицизм, не могли вместить новых функций зданий и нового общественного содержания. Так же классицизм значительно ограничивал использование новых конструктивных средств и строительных материалов. Отдельно стоит сказать, что классицизм не давал выявить в полной мере начала традиционных национальных культур.

Начиная с второй половины XIX века европейская архитектура становится все более подражательной, но, подражание являлось только внешней оболочкой, так как «содержание» здания, его компоновка планировочной структуры, функция и конструктивные решения зачастую не имели ничего общего с предыдущими периодами истории архитектуры.

В архитектуре XIX века наблюдается два основных варианта стилового решения зданий и сооружений. Первый заключался в воспроизведении снаружи и внутри здания архитектурных композиционно-декоративных форм какого-либо одного исторического стиля, чаще всего готики и ренессанса (здание Парламента в Лондоне, 1840–1868 гг.). Это течение называлось ретроспективизмом. Второй вариант заключался в применении в одном здании архитектурных мотивов нескольких стилей одновременно. Данный прием, в котором несколько архитектурных стилей объединялись в один конгломерат и является эклектикой.

Архитектура современной территории Беларуси, которая на тот момент входила в состав Российской империи, прошла в XIX веке путь, параллельный развитию западноевропейской архитектуры. Хронологически этот период можно разбить на три основных этапа: первый, начавшийся примерно в 1830-х и продлившийся до начала

1860-х годов – период реформ, когда Россия вступила в пределы капиталистической формации; второй этап, начавшийся с концом первого и продлившийся до середины 1890-х годов, а именно на момент промышленного подъема; третий – с 1890-х и непосредственно до 1917-го года.

Основателем рационалистического течения в русской архитектуре считается преподаватель петербургского строительного училища, позже преобразованного в Институт гражданских инженеров А. К. Красовский. В основе архитектурной теории конца XIX – начала XX столетий находится тезис, что строительный материал должен использоваться как средство архитектурной выразительности. В своей основной работе «Гражданская архитектура. Части зданий», изданной в С.-Петербурге в 1851 году он писал: «Архитектура должна основываться на наших потребностях, естественных свойствах материалов и благоразумной экономии» [1, с. 1], а так же: «Формы частей зданий, определяемые условиями конструкции, должны быть самыми простейшими, то есть такие, в которых заготовлен строительный материал, или в какие его всего легче обрабатывать; этого требует экономия. И так, если архитектурные формы отклоняются от форм простейших, то это происходит только в следствии эстетических требований» [1, с. 11]. Далее он выделяет два типа архитектурно-рационалистов: рационалисты-эстетики и рационалисты-техники. «Лозунг первых – формы, вторых – конструкция» [1, с. 22], однако далее резюмирует, что «истинное направление архитектуры находится между этими двумя направлениями; Лозунг наш – преобразование полезного в изящное» [1, с. 23].

Кирпичное строительство начало возрождаться в 1840-х годах на территории западной Европы, в таких городах как Мюнхен, Вена и Берлин. Одним из основоположников кирпичной архитектуры Германии является Карл Фридрих Шинкель, который оставил хоть и не многочисленные, но выдающиеся образцы кирпичной архитектуры. Проанализировав работы предшественников, он открывал новые закономерности формирования архитектуры и на этой основе создавал свои работы. Построенная им Берлинская строительная академия (рис. 1) – образец прочности материала и богатства форм. Студентом этой академии был русский архитектор В. А. Шретер, оставивший значительный вклад в Архитектуру России. И.С. Китнер же, посещая Германию в 1870 г. отметил свежесть и прочность ее здания, построенного 35 лет назад. Ученики Шинкеля, развивая его опыт рационального направления, опередили своего учителя, достигнув невероятного богатства форм и цветов.

Воробей Андрей Владимирович, Брестского государственного технического университета. Беларусь, БрГТУ, 224017, г. Брест, ул. Московская, 267.



Рисунок 1 – К.Ф. Шинкель. Строительная академия. Берлин

«Кирпичный стиль» благодаря использованию деталей не большого масштаба и одновременно их обилием ориентировался на выразительность целого. Модерн, который пришел на смену эклектике, для которого выразительность целого была также важна, обогатил постройки из кирпича новыми элементами. Благодаря применению строительных материалов, обладающих большой долговечностью, таких как детали из тесаного камня, гранита, цементной штукатурки, керамической черепицы, был создан не только цветовой контраст, но и контраст фактур, что внесло еще более увеличило архитектурную и художественную выразительность построек из кирпича.

Все основные тенденции развития архитектуры в XIX в. коснулись и города Бреста, который являлся на тот момент уездным городом Гродненской губернии. В 1868 г. при Брест-Литовской крепости начала действовать печь овальной формы для обжига кирпича системы Гофмана. Застройка г. Бреста, как и вседругих подобных ему городов, велась домами не выше двух этажей. Как пример двухэтажной застройки города того периода, рассмотрим жилые дома, располагающиеся по ул. Карла Маркса 11 и Комсомольская 30, которые являются одними из интереснейших уцелевших зданий города Бреста. Все они представляют собой образец регионального эклектизма, господствующего архитектурного направления того времени.



Рисунок 2 – Жилой дом по адресу Карла-Маркса 11

В градостроительном аспекте дом по адресу ул. Карла-Маркса 11 занимал рядовое место в уличной застройке конца XIX в. и был расположен вдоль красной линии без отступов. Главной особенностью здания является то, что оно построено из лицевого кирпича. В конце XIX начале XX веков в застройке был распространен так называемый «кирпичный стиль», когда здание выполнялось из лицевого кирпича и весь декор был построен на основании выступающих и западающих плоскостей, а также применению лекальных кирпичей в отделке фасадов.

Как правило, в жилых зданиях, построенных в кирпичном стиле, характерные особенности были выражены в основном в архитектурном решении главного фасада. В нашем случае стилиевые особенности распространяются, кроме главного, на решение одного из боковых фасадов и дворового. Применение архитектурных деталей со

стороны бокового фасада объясняется тем, что с этой стороны был проезд на территорию дворового участка. В то же время другой боковой фасад, выходящий на границу с соседним участком, был просто брандмауэром, что соответствовало строительным нормам того времени.

Выполнение архитектурного декора на дворовом фасаде не было характерным приемом для «кирпичного стиля», и наличие его в здании является скорее исключением, чем правилом. Наиболее вероятно, что это было связано с тем, что изначально данный фасад выходил не в хозяйственный двор, а в сад. Это один из немногих сохранившихся домов в Бресте, имеющих пластическое решение бокового и дворового фасадов. Однако отсутствие присущего эклектике разделения на главный и второстепенные фасады можно рассматривать как предпосылку всефасадности, характерной для последующей архитектуры модерна.

На главном фасаде прослеживается классическая трехчастная структура во фронтальной композиции здания. Главный фасад разделен пилястрами на центральную часть и два боковых ризолита, завершенный сложными по рисунку аттиками с пинаклями. Вся поверхность стены главного фасада насыщена архитектурным декором: крупный руст, оконные обрамления, сандрики, пилястры, многочисленные филенки, ложные арки, сухарики, пояски.

В здании применено ренессансное решение: на первом этаже прямоугольные окна, весь второй этаж имеет арочные оконные проемы. Ризолиты здания имеют карнизы, отделяющие первый этаж от второго. В центральной части фасада карниз отсутствует. Дворовой фасад так же имеет членение карнизом между первым и вторым этажами. На втором этаже ризолиты отделяются от центральной части фасада рустованными пилястрами. Атик по уровню карниза центральной части здания имеет ложные арки. Атик центральной части здания утерян. По всей вероятности, он имел форму центральной части аттика ризолита, но документально это не подтверждено.

Различный рисунок обрамления окон центральной и боковых частей обогащает пластику фасада. Дополняют архитектурный облик здания расположенные на боковых ризолитах балконы с массивными кронштейнами с ажурной решеткой. В решении главного фасада доминируют монументальные формы, придающие зданию особую значительность, что было характерно для застройки этой части города в конце XIX века.

Целостность и гармоничность объема, его уравновешенность, пластичный скульптурный силуэт здания говорит о высоком мастерстве автора проекта. Участие в проектировании профессионального архитектора не вызывает сомнения. Лицевая кладка выполнена высококачественным желтым кирпичом. Аналогичный кирпич применялся в фасадах брестского железнодорожного вокзала. Здание вокзала было построено в 1886 году. Исходя из качества лицевого кирпича, можно предположить, что дом по ул. Карла Маркса 11 был построен примерно в это же время.

Далее рассмотрим архитектурное решение дома по улице Комсомольская 30. Плоскость главного фасада разделена пилястрами на четыре разные по размеру части. Пилястрами выделены части здания, где расположены: арочный проезд на территорию внутреннего двора и главный вход в здание. В настоящее время арочный проезд во внутренний двор заложен и так находится оконный проем. Заложить проезд могли после 1939 года. До этого времени существовало правило, по которому на каждый участок должен был быть самостоятельный въезд. Так как здание занимало всю ширину участка, в соответствии с правилами, проезд должен был быть в структуре здания. После 1939 года, после того, как была проведена национализация, это правило перестало действовать.

Архитектурное решение здания асимметричное, но в то же время, эта асимметрия заметна только при внимательном рассмотрении. По горизонтали стена главного фасада разделена простым межэтажным пояском. Вторую и третью горизонтальную линию проводят подоконные тяги первого и второго этажей. Завершается стена главного фасада развитым карнизом с сухариками.

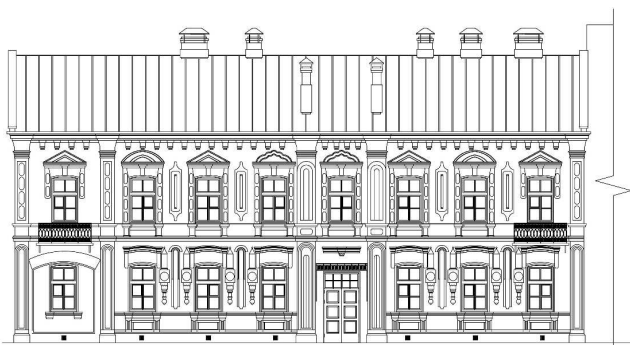


Рисунок 3 – Жилой дом по адресу Комсомольская 30

Дворовой фасад в настоящее время оштукатурен. Он изначально имел простое решение: оконные и дверные проемы не имели обрамлений. Кроме простого по решению венчающего карниза, дворовой фасад не имеет архитектурных деталей.

Боковой фасад со стороны дома номер 28, как и изначально, не имеет оконных или дверных проемов. Крыша здания двухскатная, покрыта жостью.

Основной акцент в архитектурном решении здания сделан на создание выразительного образа главного фасада. Архитектурные детали, такие как разные по рисунку обрамления, сандрики, филлен-

ки, пояски, пилястры, венчающий карниз, выполненные с применением разнообразного по конфигурации фигурного кирпича, создали запоминающийся образ здания, построенного в «кирпичном стиле».

Заключение. Все вышесказанное позволяет сделать вывод, что жилые дома, рассмотренные в этой статье построены в кирпичном стиле построек Петербурга, так как имеют рельефную кладку и большое насыщение архитектурными элементами и деталями различных архитектурных стилей (классицизм, романтика, готика, ренессанс, барокко).

СПИСОК ЦИТИРОВАННЫХ ИСТОЧНИКОВ

1. Красовский, А. Гражданская архитектура. Части зданий / А. Красовский – Москва: Типография А.А. Левенсона, 1886. – 443 с.
2. Бартьев, И.А. Очерки истории архитектурных стилей / И.А. Бартьев, В.И. Батажкова – Москва: Изобразительное искусство, 1983. – 383 с., ил.
3. Ширяева, Л.А. Особенности архитектурного декора брестской эклектики / Л.А. Ширяева // II Архитектурное наследие Прибужского региона. Сохранение и культурно-туристское использование: сборник науч. трудов III Международной науч.-практич. конф., Брест 29–30 мая 2012 года – Брест: БрГТУ, 2012.
4. Betthausen, P. Karl Friedrich Schinkel. – Berlin: Kunst und Gesellschaft, 1983.

Материал поступил в редакцию 31.03.2017

VOROBAY A.V. Features of eclecticism in architecture of profitable houses of the city of Brest of the second half of XIX – the beginnings of the XX centuries

This article discusses the stylistic peculiarity of the Brest city commercial houses in the end of XIX – the beginning of the XX centuries. The authors explored the history and development of the eclectic style, as well as plastic decision of building facades, built in this style, their decorelements and composite laws solutions of facades. Based on the results of the analysis concluded that they belonging to architectural stylistic flow of St. Petersburg eclectic.

УДК 711.585

Ляшук Д.А.

ОБОБЩЕНИЕ МИРОВОГО ОПЫТА И КЛАССИФИКАЦИЯ МЕТОДОВ РЕКОНСТРУКЦИИ МАССОВОЙ МИКРОРАЙОННОЙ ЖИЛОЙ ЗАСТРОЙКИ

Введение. Необходимость реконструкции обветшавших и морально устаревших зданий и градостроительных комплексов ни у кого не вызывает сомнений. Реконструкция позволяет не только продлить жизненный цикл жилья, но и улучшить качество среды, что является одной из важных задач градостроительства. Потребность в реконструктивных мероприятиях возрастает с увеличением жилого фонда и сроков его эксплуатации.

Требуются разные подходы для точечной работы в центрах городов, где имеются здания разного типа и года постройки, в том числе и имеющие культурную ценность, и для работы в районах массовой типовой застройки.

Реконструкция районов массового типового домостроения – относительно новая область, в которой осуществлено гораздо меньше проектов, а её комплексное теоретическое обоснование разработано на данный момент недостаточно. Большинство исследований на эту тему относятся уже к XXI веку.

На постсоветском пространстве осуществляются локальные проекты в этой области, но работы проводятся без теоретического обоснования, без учёта принципов системности и комплексности, что может приводить не к улучшению качества жизни горожан в реконструируемых районах, а к созданию социально неприемлемых условий. Таким образом, актуальность проблемы заключается в существующем разрыве между теорией и практикой проектирования.

Микрорайонная кирпичная и крупнопанельная застройка была

массовым явлением не только в республиках СССР, но и в странах Восточной Европы, и в части европейских государств. Её авторы вдохновлялись идеями Ле Корбюзье, и механистическое отношение довело над всеми аспектами проектирования, строительства, а потом и эксплуатации микрорайонов. Несоответствие упрощённых моделей реальным потребностям людей и особенностям массовой психологии вызвало социальные проблемы в жилой среде этого типа. Слабая социально-имущественная стратификация советского городского населения сгладила часть противоречий, и они стали проявляться только в последние годы, поэтому число примеров средовой реконструкции в зарубежной практике значительно больше.

В данной работе будет произведён краткий обзор применяемых подходов к реконструкции массовой жилой застройки 50–80-х годов с приведением примеров из практики.

Подходы к реконструкции городских территорий можно разделить на три большие группы: во-первых, полный снос существующих строений, во-вторых, комплексная реконструкция с преимущественным сохранением застройки, в-третьих, трансформация территории без изменения жилых зданий.

С точки зрения принципа комплексности первый подход обеспечивает наиболее полноценное и сбалансированное формирование жилой среды, отвечающей современным требованиям. Последняя группа методов не может претендовать на комплексность, однако с

Ляшук Диана Андреевна, старший преподаватель кафедры архитектурного проектирования и рисунка Брестского государственного технического университета.

Беларусь, БрГТУ, 224017, г. Брест, ул. Московская, 267.