

**МИНИСТЕРСТВО ОБРАЗОВАНИЯ РЕСПУБЛИКИ БЕЛАРУСЬ**

**Учреждение образования**

**«БРЕСТСКИЙ ГОСУДАРСТВЕННЫЙ ТЕХНИЧЕСКИЙ УНИВЕРСИТЕТ»**

**КАФЕДРА ЭКОНОМИЧЕСКОЙ ТЕОРИИ**

## **МЕТОДИЧЕСКИЕ УКАЗАНИЯ**

**ПО ВЫПОЛНЕНИЮ КОНТРОЛЬНЫХ РАБОТ**

**ПО ДИСЦИПЛИНЕ «ЭКОНОМИЧЕСКАЯ ТЕОРИЯ»**

**ДЛЯ СТУДЕНТОВ**

**ЭКОНОМИЧЕСКИХ СПЕЦИАЛЬНОСТЕЙ ЗАОЧНОЙ ФОРМЫ ОБУЧЕНИЯ**

**Часть 1**

*Брест 2009*

УДК 331

Методические указания предназначены для студентов первого курса экономических специальностей заочного факультета БрГТУ для изучения дисциплины «Экономическая теория», выработки экономического мышления и получения теоретических и практических навыков экономического анализа. Издаётся в 2-х частях.

Часть 1.

Составители: Медведева Г.Б., доцент, к.э.н.  
Захарченко Л.А., доцент, к.э.н.  
Почко Е.О., магистр э.н., ассистент

Рецензент: зав. кафедрой экономики и управления УО «Брестский государственный университет им. А.С.Пушкина», к.э.н., доцент Борсук Н.В.

## ПРЕДИСЛОВИЕ

Методические указания предназначены для студентов первого курса экономических специальностей заочного факультета БрГТУ.

Целью методических указаний является подготовка и выполнение контрольной работы по дисциплине «Экономическая теория», которая является одной из форм контроля за самостоятельным изучением данного предмета.

Методические указания включают 30 вариантов контрольной работы в двух частях. Каждый вариант содержит тест (16 вопросов) и задачу. В задаче предлагается решить 10 заданий. Каждое задание между собой связано таким образом, что неправильный ответ, полученный в первом задании, приводит к неправильным ответам в последующих.

### Использование методических указаний

Номер варианта контрольной работы выбирается согласно последним двум цифрам зачетной книжки. Например: № зачетной книжки 4270925, следовательно, студент должен выполнить контрольную работу варианта № 25, если две последних цифры зачетной книжки больше 30, то вариант выбирается исходя из последней цифры.

### Подготовка контрольной работы

1. Выбрать номер варианта.
2. Переписать тест, выбрать правильный ответ и обосновать этот выбор.
3. Переписать условие задачи. В каждом пункте задачи должен быть отражен процесс (ход) решения.
4. Для решения задачи можно использовать алгоритм решения, который можно найти в «Методических указаниях по дисциплине «Экономическая теория» для студентов экономического факультета».
5. Для обоснования ответа в тесте необходимо использовать учебно-методические материалы, перечень которых находится в конце данных методических указаний.
6. Контрольная работа оформляется в соответствии с требованиями Стандарта университета

### Оценка контрольной работы

Допуск контрольной работы осуществляется исходя из балльной системы ответов.

Тест оценивается следующим образом:

Если ответ правильный и присутствует обоснование – 2 балла.

Если ответ правильный, но нет обоснования – 1 балл.

Если ответ неправильный – 0 баллов.

Таким образом, за весь тест можно набрать 32 балла и это считается 50% выполнения контрольной работы.

Задача оценивается следующим образом:

за каждый пункт решения задачи – от 0 до 3 баллов.

Таким образом, максимальное количество баллов за полное решение всей задачи из 10 пунктов – 30 баллов и это считается 50% выполнения контрольной работы.

Контрольная работа считается допущенной, если студент набрал 43 балла из 62 максимально возможных, т.е. необходимо выполнить 70% контрольной работы.

ТЕСТ

**1. Фундаментальный вопрос экономики – это:**

- а) обеспечение каждого квартирой, машиной и счётом в банке;
- б) справедливое перераспределение доходов и устранение нищеты;
- в) дать работу всем, кто хочет работать;
- г) решение проблемы ограниченности ресурсов.

**2. Вмененные (альтернативные) издержки – это:**

- а) затраты на приобретение сырья;
- б) издержки, связанные с выбором варианта использования ресурсов;
- в) дополнительные издержки, связанные с увеличением производства единицы продукции;
- г) общие издержки в расчете на единицу продукции.

**3. Отношения присвоения – это:**

- а) отношения пользования и владения;
- б) отношения пользования и распоряжения;
- в) отношения владения и распоряжения;
- г) отношения собственности.

**4. Определите, что из перечисленного связано с фирмой как субъектом рынка:**

- а) принятие закона;
- б) деятельность чиновника министерства;
- в) краткосрочный кредит в банке на развитие производства;
- г) бюджет семьи?

**5. Чем ВНП отличается от ВВП:**

- а) ВНП включает только конечный продукт, а ВВП – всю произведённую продукцию;
- б) ВНП учитывает продукцию внутри страны и за её границами, а ВВП только внутри страны;
- в) ВНП измеряется в реальных ценах, а ВВП – в номинальных;
- г) ВНП – это сумма конечных продуктов, а ВВП – это сумма добавленных стоимостей?

**6. Какие факторы влияют на объём денежной массы на рынке:**

- а) скорость оборота денежной единицы;
- б) уровень цен в экономической системе;
- в) объём национального производства;
- г) все ответы верны?

**7. К функциям Национального банка не относится:**

- а) выдача ссуд предприятиям и населению;
- б) кредитование коммерческих банков и правительства;
- в) осуществление надзора за деятельностью коммерческих банков;
- г) эмиссия денежных знаков.

**8. Макроэкономическое равновесие – это ситуация, при которой:**

- а) совокупный спрос и совокупное предложение стабильны;
- б) совокупный спрос и совокупное предложение равны;
- в) равенства потенциального объёма ВВП и реального объёма ВВП;
- г) равенства реального объёма ВВП и номинального объёма ВВП.

**9. К каким экономическим последствиям может привести государственный долг:**

- а) сокращение производственных возможностей национальной экономики;
- б) снижение уровня жизни;
- в) перераспределение национального богатства между членами общества;
- г) все ответы верны?

**10. К факторам, определяющим уровень естественной безработицы, относятся:**

- а) ставка процента;
- б) минимальный уровень заработной платы;
- в) внешний долг страны;
- г) сальдо торгового баланса.

**11. В период инфляции:**

- а) номинальный ВВП растёт теми же темпами, что и реальный;
- б) номинальный ВВП растёт быстрее, чем реальный ВВП;
- в) номинальный ВВП растёт медленнее, чем реальный ВВП;
- г) нельзя ничего сказать о соотношении темпов роста номинального и реального ВВП.

**12. Регулярные колебания уровней производства, занятости и дохода – это:**

- а) безработица;
- б) инфляция;
- в) экономический цикл;
- г) кризис.

**13. В паутинообразной модели рыночного равновесия достижение равновесия возможно при условии:**

- а) наклоны кривых спроса и предложения одинаковые;
- б) наклон кривой спроса больше, чем наклон кривой предложения;
- в) наклон кривой спроса меньше, чем наклон кривой предложения;
- г) нет верного ответа.

**14. Товар можно отнести к качественным (нормальным), если:**

- а) эластичность спроса по доходу равна (-0,4);
- б) прямая эластичность спроса по цене равна 1,2;
- в) перекрестная эластичность спроса по цене равна (-0,7);
- г) эластичность спроса по доходу равна 1,5.

**15. Что характеризует производственная функция:**

- а) общий объем использования производственных ресурсов;
- б) наиболее эффективный способ технологической организации производства;
- в) взаимосвязь затрат и максимального объема выпуска продукции;
- г) способ максимизации прибыли при условии минимизации затрат?

**16. Условие для определения оптимальных затрат производства данного объема продукта состоит в том, чтобы...**

- а) наклон касательной к изокванте двух видов ресурсов был равен наклону изокосты для этих ресурсов;
- б) замещение переменных факторов происходило в обратном направлении;
- в) изокванта и изокоста совпадали;
- г) предельная норма технологического замещения имела отрицательное значение.

## **ЗАДАЧА**

На рынке товара X известны функции спроса 3-х покупателей и функции предложения 3-х продавцов:

$$Q_{d1} = 12 - 2P \qquad Q_{s1} = - 2 + 3P$$

$$Q_{d2} = 4 - P \qquad Q_{s2} = - 6 + 5P$$

$$Q_{d3} = 20 - 2P \qquad Q_{s3} = - 4 + 2P$$

1. Определите рыночный спрос и рыночное предложение для трёх покупателей и трёх продавцов графическим и аналитическим способами при цене  $2 < P < 4$

2. Определите равновесную рыночную цену, равновесный объём продукции и вид рыночного равновесия, используя паутинообразную модель (стабильное, нестабильное, циклическое). Объясните ваш выбор.

3. Используя функции рыночного спроса и рыночного предложения, полученные в пункте 1, определите математически общественную выгоду торговли и покажите её на графике.



**6. Если номинальный объем ВВП сократится, то:**

- а) возрастает спрос на деньги для сделок;
- б) сократится общий спрос на деньги;
- в) спрос на деньги для сделок сократится;
- г) верны ответы б) и в).

**7. Коммерческие банки входят в структуру:**

- а) кредитной системы;
- б) денежно-кредитной системы;
- в) банковской системы;
- г) все ответы верны.

**8. Гибкость цен на товары и цен на ресурсы является условием:**

- а) классической модели совокупного предложения;
- б) кейнсианской модели совокупного предложения;
- в) классической модели совокупного спроса;
- г) кейнсианской модели совокупного спроса.

**9. Дефицит государственного бюджета – это:**

- а) превышение доходов государства над его расходами;
- б) увеличение расходов государства;
- в) превышение расходов государства над его доходами;
- г) уменьшение налоговых поступлений в бюджет.

**10. Согласно классической теории основная причина безработицы – это:**

- а) недостаток совокупного спроса;
- б) недостаток совокупного предложения;
- в) нежелание работать за низкую заработную плату;
- г) технологические изменения в производстве.

**11. Что из перечисленного относится к инфляции спроса:**

- а) рост цен на сырье;
- б) рост процентной ставки;
- в) избыток совокупного спроса по сравнению с реальным объемом производства;
- г) снижение инвестиций?

**12. Основная функция фазы депрессии заключается в:**

- а) разрушении старых пропорций и создании условий для будущего развития;
- б) приспособлении к новым пропорциям;
- в) осуществлении расширенного воспроизводства и достижение докризисного уровня;
- г) все ответы верны.

**13. Товары X и Y – взаимодополняемые товары, рост цены на товар X приведёт к:**

- а) падению спроса на товар Y;
- б) росту спроса на товар Y;
- в) увеличению объема спроса на товар Y;
- г) уменьшению объема спроса на товар Y.

**14. Эластичность предложения по цене:**

- а) положительна в коротком периоде, но отрицательна в длительном;
- б) больше в длительном периоде, чем в коротком;
- в) больше в коротком периоде, чем в длительном;
- г) не зависит от того, в каком периоде она рассматривается.

**15. Гипотеза о рациональном поведении заключается в том, что потребитель:**

- а) делает только то, за что ему платят;
- б) заботится не только о себе, но и об обществе;
- в) стремится к максимуму полезности при ограниченном доходе;
- г) сравнивает все варианты выбора и останавливается на лучшем.

**16. В каком случае долгосрочные средние затраты фирмы падают по мере увеличения выпуска продукции:**

- а) когда долгосрочные средние затраты не зависят от объема выпуска;
- б) когда средние общие затраты постоянны;





**3. К формам собственности, основанным на групповом присвоении доходов, относятся:**

- а) акционерная; б) индивидуальная; в) партнерская; г) государственная.

**4. Условие монополии – это:**

- а) имеется много продавцов и покупателей;  
б) с точки зрения покупателей, товар совершенно однороден;  
в) фирма устанавливает цену на продукт;  
г) нет барьеров для входа в отрасль нового производителя и выхода из нее.

**5. В ВВП включается стоимость:**

- а) работы по дому; б) нелегально произведенных товаров;  
в) промежуточной продукции; г) консультационных услуг.

**6. Восстановление равновесия на денежном рынке происходит:**

- а) через колебания процентной ставки;  
б) через колебания цен на товары;  
в) путём вмешательства государства;  
г) путем изменения денежной массы.

**7. Если кредит предоставляется на покупку товаров длительного пользования населению, то это:**

- а) банковский кредит; б) коммерческий кредит;  
в) потребительский кредит; г) государственный кредит.

**8. В каком случае результат сдвига совокупного спроса не вызывает изменение цен?**

- а) сдвиг происходит на классическом участке кривой совокупного предложения;  
б) сдвиг происходит на кейнсианском участке кривой совокупного предложения;  
в) сдвиг происходит на промежуточном участке кривой совокупного предложения;  
г) экономика находится в условиях полной занятости.

**9. Финансовая система складывается из:**

- а) денежных фондов предприятий, организаций, учреждений;  
б) фондов социального, имущественного и личного страхования;  
в) бюджетов различных уровней; г) все ответы верны.

**10. Какой из перечисленных ниже случаев является примером структурной безработицы:**

- а) компьютерный программист увольняется с работы, чтобы перебраться в место с более тёплым климатом;  
б) строитель остаётся без работы зимой;  
в) рабочий автозавода теряет работу во время экономического спада;  
г) рабочего-сталевара заменяют роботом?

**11. Если инфляция вызвана сокращением совокупного предложения, то это:**

- а) инфляция спроса; б) инфляция издержек;  
в) умеренная инфляция; г) гиперинфляция.

**12. Циклический характер развития экономики проявляется:**

- а) в колебаниях экономической конъюнктуры, имеющих периодический характер;  
б) в периодических спадах деловой активности;  
в) в периодических подъемах деловой активности;  
г) все ответы верны.

**13. Изменение объема спроса на отдельный товар произойдет, если:**

- а) изменятся потребительские вкусы; б) улучшится качество товара;  
в) изменится цена данного товара; г) изменится цена на взаимодополняющий товар.

14. Если коэффициент перекрестной эластичности спроса больше 0, то товары являются:

- а) взаимозаменяемыми; б) взаимодополняющими;  
в) независимыми; г) нормальными.

15. Принципиальное различие долгосрочного и краткосрочного периодов состоит в том, что:

- а) долгосрочный период всегда более продолжителен, чем краткосрочный;  
б) в краткосрочном периоде количество некоторых ресурсов постоянно, а в долгосрочном – количество всех ресурсов изменяется;  
в) в краткосрочном периоде действует закон убывающей отдачи, а в долгосрочном – нет;  
г) все ответы верны.

16. Графически средние постоянные издержки представляют собой расстояние по вертикали между кривыми:

- а) ATC и MC; б) ATC и AFC; в) AVC и AFC; г) ATC и AVC.

### ЗАДАЧА

На рынке товара Z известны функции спроса двух покупателей и функции предложения двух продавцов:

$$\begin{aligned} Q_{d1} &= 15 - P & Q_{s1} &= 2P \\ Q_{d2} &= 7 - P & Q_{s2} &= -6 + 3P \end{aligned}$$

1. Определите рыночный спрос и рыночное предложение для двух покупателей и двух продавцов графическим и аналитическим способами при цене  $2 < P < 7$

2. Определите равновесную рыночную цену, равновесный объём продукции и вид рыночного равновесия, используя паутинообразную модель (стабильное, нестабильное, циклическое). Объясните ваш выбор.

3. Используя функции рыночного спроса и рыночного предложения, полученные в пункте 1, определите математически общественную выгоду торговли и покажите её на графике.

4. Используя функцию рыночного спроса, полученную в пункте 1, найдите формулы общей выручки, предельной выручки и объём продукции, при котором достигается максимальная выручка.

5. Предположим, что функция спроса на товар Z имеет вид:  $Q_{dZ} = 22 - 2P_Z + 3P_Y$ , где Z и Y – взаимосвязанные товары. Рассчитайте коэффициенты точечной прямой эластичности спроса и перекрёстной эластичности спроса на товар Z, если  $P_Z = 4$ ,  $P_Y = 2$ . Определите вид ценовой эластичности спроса. Изобразите линию спроса на товар Z при условии, что цена товара Y не изменяется. К какой группе товаров относятся блага Z и Y?

6. Определите коэффициент эластичности спроса по доходу, если доход покупателя увеличивается с 20 рублей до 30, а объём спроса на товар Z увеличивается с 15 кг до 17 кг. К какой группе товаров относится товар Z?

7. Известна функция общих издержек производителя  $TC = 7 + 0,25Q^2$ . Вывести функции TFC, TVC, ATC, AFC, AVC, MC. Определите величину минимальных средних общих издержек.

8. Используя полученную функцию общего дохода в пункте 4 и функцию общих издержек в пункте 7, определите величину прибыли при объёме, максимизирующем общий доход.

9. Функция полезности индивидуума от потребления блага Z имеет вид:  $TU(Z) = 23Z - Z^2$ , а от потребления блага Y:  $TU(Y) = 36Y - 2Y^3$ . Индивидуум потребляет 4 ед. блага Z и 2 ед. блага Y. Цена блага Z равна 8 ден. ед. Определите цену товара Y.

10. Известна производственная функция  $Q = 16X - 2X^2$ , где X – ресурс. Вывести функции среднего и предельного продукта и определить, при каком количестве ресурса X достигается максимальный объём общего продукта.

## ВАРИАНТ 4

### ТЕСТ

1. Представители какого направления экономической теории выступают за необходимость либерализации экономических процессов и сведение к минимуму вмешательства государства в экономику:

- а) неокейнсианского;
- б) неоклассического;
- в) институционально-социологического;
- г) меркантилизма?

2. Потребности – это:

- а) то, что может быть удовлетворено путем потребления материальных благ или услуг;
- б) вещи и услуги, которые Вы можете приобрести на свои ограниченные ресурсы;
- в) блага, необходимые человеку для поддержания его жизнедеятельности;
- г) природные ресурсы, капитал и труд.

3. Координационный механизм, основанный на спонтанности, является преобладающим в:

- а) рыночной экономике;
- б) командной экономике;
- в) традиционной экономике;
- г) все ответы верны.

4. К достоинствам (положительным сторонам) рынка относится всё, кроме:

- а) способности удовлетворять разнообразные потребности;
- б) эффективное распределение ресурсов;
- в) свобода выбора потребителей;
- г) внешние эффекты.

5. К показателям совокупного дохода СНС не относится:

- а) национальный доход;
- б) располагаемый доход;
- в) личный доход;
- г) совокупный доход.

6. Предложение денег на графике изображается в виде:

- а) горизонтальной прямой;
- б) линией с положительным наклоном;
- в) линией с отрицательным наклоном;
- г) вертикальной прямой.

7. Инвестиционные компании входят в структуру:

- а) денежной системы;
- б) денежно-кредитной системы;
- в) банковской системы;
- г) все ответы верны.

8. Какие из перечисленных факторов не влияют на объём совокупного спроса:

- а) эффект процентной ставки;
- б) эффект импортных закупок;
- в) изменение налоговых ставок;
- г) эффект реального богатства?

9. Финансы – это система экономических отношений по поводу формирования и использования:

- а) товаров и услуг;
- б) фондов денежных средств фирм;
- в) фондов денежных средств государства;
- г) фондов денежных средств населения.

10. Кто не относится к безработным:

- а) женщина, находящаяся в декретном отпуске;
- б) рабочий, который потерял работу в результате экономического кризиса;
- в) человек, который потерял работу 4 месяца назад и ищет ее;
- г) человек, который потерял работу 10 лет назад и не ищет ее?

11. При несбалансированной инфляции цены, как правило, имеют тенденцию подниматься:

- а) плавно и равномерно;
- б) очень неравномерно;
- в) очень быстро;
- г) очень медленно.

## 12. Основная функция фазы кризиса заключается в:

- а) разрушении старых пропорций и создании условий для будущего развития;
- б) приспособлении к новым пропорциям;
- в) осуществлении расширенного воспроизводства и достижение докризисного уровня;
- г) все ответы верны.

## 13. Даны следующие функции спроса и предложения. Какая ситуация соответствует стабильному равновесию в динамической модели рыночного равновесия?

- а)  $Q_d = 10 - P$   $Q_s = 2P - 2$ ;
- б)  $Q_d = 10 - P$   $Q_s = 2 + P$ ;
- в)  $Q_d = 10 - P$   $Q_s = 4 + 0,5P$ ;
- г) нет верного ответа.

## 14. Если при абсолютно неэластичном предложении какого-либо товара произойдет снижение спроса, то равновесное количество данного товара:

- а) повысится, а цена снизится;
- б) понизится, но равновесная цена останется неизменной;
- в) понизится, а цена возрастет;
- г) останется неизменным, а цена понизится.

## 15. Предельная норма технологического замещения MRTS показывает...

- а) соотношение производительности труда двух факторов X и Y;
- б) постоянное соотношение двух факторов X и Y при определенном объеме производства;
- в) абсолютное соотношение двух переменных факторов;
- г) степень замены одного фактора производства другим при сохранении постоянного объема производства.

## 16. Экономические издержки:

- а) включают в себя явные и неявные издержки, в том числе нормальную прибыль;
- б) включают в себя явные издержки, но не включают неявные;
- в) включают в себя неявные, но не включают явные издержки;
- г) не включают в себя ни явные, ни неявные издержки;

## ЗАДАЧА

На рынке товара X известны функции спроса трёх покупателей и функции предложения трёх продавцов:

$$\begin{array}{lll} Q_{d1} = 10 - P & Q_{d2} = 22 - 2P & Q_{d3} = 8 - P \\ Q_{s1} = -4 + 2P & Q_{s2} = -8 + 2P & Q_{s3} = -4 + 2P \end{array}$$

1. Определите рыночный спрос и рыночное предложение для трёх покупателей и трёх продавцов графическим и аналитическим способами при цене  $4 < P < 8$ .

2. Определите равновесную рыночную цену, равновесный объём продукции и вид рыночного равновесия, используя паутинообразную модель (стабильное, нестабильное, циклическое). Объясните ваш выбор.

3. Используя функции рыночного спроса и рыночного предложения, полученные в пункте 1, определите математически общественную выгоду торговли и покажите её на графике.

4. Используя функцию рыночного спроса, полученную в пункте 1, найдите формулы общей выручки, предельной выручки и объём продукции, при котором достигается максимальная выручка.

5. Предположим, что функция спроса на товар X имеет вид:  $Q_{dX} = 40 - 4P_X + 6P_Y$ , где X и Y – взаимосвязанные товары. Рассчитайте коэффициенты точечной прямой эластичности спроса и перекрёстной эластичности спроса на товар X, если  $P_X = 3$ ,  $P_Y = 5$ . Определите вид ценовой эластичности спроса. Изобразите линию спроса на товар X при условии, что цена товара Y не изменяется. К какой группе товаров относятся блага X и Y?

6. Определите коэффициент эластичности спроса по доходу, при условии, что доход покупателя уменьшается с 300 рублей до 250, а объём спроса на товар X увеличивается с 40 кг до 70 кг. К какой группе товаров относится благо X?

7. Известна функция общих издержек производителя  $TС = 0,2Q^2 + 0,1Q + 10$ . Вывести функции  $TFC$ ,  $TVC$ ,  $ATC$ ,  $AFC$ ,  $AVC$ ,  $MC$ . Определите величину минимальных средних общих издержек.

8. Используя полученную функцию общего дохода в пункте 4 и функцию общих издержек в пункте 7, определите величину прибыли при объеме, максимизирующем общий доход.

9. Функция общей полезности индивида от потребления блага  $X$  имеет вид  $TU(X) = 22X - X^2$ , а от потребления блага  $Y - TU(Y) = 28Y - 2Y^3$ . Он потребляет 5 ед. блага  $X$  и 2 ед. блага  $Y$ . Предельная полезность денег ( $\lambda$ ) равна  $1/3$ . Определить цены товаров  $X$  и  $Y$ .

10. Производственная функция фирмы имеет вид:  $Q = \frac{K^2 \times L^2}{4}$ .

а) Найдите уравнения среднего и предельного продукта труда и капитала, зафиксировав по очереди объем затрат капитала ( $K=3$ ) и труда ( $L=2$ ).

б) Изобразите графически кривые среднего продукта труда и предельного продукта труда, пользуясь полученными уравнениями.

## ВАРИАНТ 5

### ТЕСТ

**1. Нормативная экономическая теория изучает:**

а) что есть; в) что будет; б) что было; г) что должно быть.

**2. Суть закона возрастающих вмененных издержек состоит в:**

а) росте затрат вместе с объемом выпуска;

б) уменьшении производительности труда по мере увеличения производства;

в) потере увеличивающегося количества одного фактора при производстве дополнительной единицы другого товара;

г) нет верного ответа.

**3. Какое понятие отражает экономическую сущность отношений собственности:**

а) владение; б) пользование; в) распоряжение; г) присвоение.

**4. К функциям рынка не относится:**

а) информационная;

б) производственная;

в) стимулирующая;

г) ценообразующая.

**5. В факторные доходы входят:**

а) заработная плата, аренда, рента; б) прибыль, доход от экспорта, амортизация.

в) доход от импорта, косвенные налоги, прибыль;

г) амортизация, косвенный налог, прибыль.

**6. Спрос на деньги со стороны активов увеличится, если:**

а) увеличится объем реального ВВП; б) сократится объем номинального ВВП;

в) снизится процентная ставка;

г) повысится процентная ставка.

**7. Биметаллической системе присущи:**

а) свободная чеканка золота;

б) использование в качестве денег золота и серебра;

в) неограниченная покупательная способность золота;

г) фиксированное законом соотношение между стоимостью золота и меди.

**8. К неценовому фактору совокупного спроса относится:**

а) эффект импортных закупок;

б) производительность труда;

в) эффект процентной ставки;

г) численность населения.

**9. Эмиссионный способ финансирования дефицита госбюджета – это:**

- а) выпуск дополнительных денег в обращение; б) выпуск государственных ценных бумаг;  
в) займы у международных организаций; г) нет верного ответа.

**10. Только фрикционная и структурная безработицы характерны для:**

- а) пика экономического цикла;  
б) фазы спада экономического цикла;  
в) низшей точки спада или депрессии;  
г) фазы оживления в экономическом цикле.

**11. Инфляция предложения может быть вызвана:**

- а) резким скачком цен на нефть; б) ростом государственных военных расходов;  
в) снижением зарплат; г) сокращением подоходного налога.

**12. В период оживления экономики:**

- а) реальный объем производства увеличивается;  
б) номинальный объем производства увеличивается;  
в) номинальный объем производства остается без изменений;  
г) уменьшается реальный объем производства, а номинальный – растет.

**13. В теории восстановления равновесия Маршалла:**

- а) равновесие на рынке складывается под влиянием давления избытков спроса и предложения;  
б) если объем предложения ниже равновесного уровня, цена спроса выше цены предложения, что побуждает продавцов увеличить объем предложения;  
в) процесс установления равновесия возникает, когда цена спроса ниже цены предложения при некотором объеме продаж;  
г) верны ответы (б) и (в).

**14. Общая выручка производителя уменьшается, если:**

- а) цена товара снижается при неэластичном спросе;  
б) цена товара увеличивается при неэластичном спросе;  
в) цена товара снижается при эластичном спросе;  
г) все ответы неверны.

**15. Смысл первого закона Госсена состоит в том, что в процессе потребления полезность каждой последующей единицы потребляемого блага:**

- а) убывает; б) стремится к оптимуму; в) возрастает; г) все перечисленное неверно.

**16. Средние общие издержки производства продукции достигают минимальной величины при том объеме продукции, когда:**

- а)  $AVC = TFC$ ; б)  $MC = AVC$ ; в)  $MC = ATC$ ; г)  $ATC = AFC$ .

## ЗАДАЧА

На рынке товара А 3 покупателя и 3 продавца. Известны функции спроса покупателей и функции предложения продавцов:

$$\begin{aligned} Qd_1 &= 17 - 0,5P & Qd_2 &= 25 - P & Qd_3 &= 10 - 0,5P \\ Qs_1 &= -8 + 2P & Qs_2 &= -6 + 0,5P & Qs_3 &= -4 + 0,5P \end{aligned}$$

1. Определите рыночный спрос и рыночное предложение для трёх покупателей и трёх продавцов графическим и аналитическим способами при цене  $12 < P < 20$ .

2. Определите равновесную рыночную цену, равновесный объем продукции и вид рыночного равновесия, используя паутинообразную модель (стабильное, нестабильное, циклическое). Объясните ваш выбор.

3. Используя функции рыночного спроса и рыночного предложения, полученные в пункте 1, определите математически общественную выгоду торговли и покажите её на графике.

4. Используя функцию рыночного спроса, полученную в пункте 1, найдите формулы общей выручки, предельной выручки и объём продукции, при котором достигается максимальная выручка.

5. Предположим, что функция спроса на товар А имеет вид:  $Q_{dA} = 52 - 2P_A + 3P_B$ , где А и В – взаимосвязанные товары. Рассчитайте коэффициенты точечной прямой эластичности спроса и перекрёстной эластичности спроса, если  $P_A = 2$ ,  $P_B = 5$ . Определите вид ценовой эластичности спроса. Изобразите линию спроса на товар А при условии, что цена товара В не изменяется. К какой группе товаров относятся блага А и В?

6. Определите коэффициент эластичности спроса по доходу, при условии, что доход покупателя увеличивается с 35 рублей до 50, а объём спроса на булочки увеличивается с 2 штук до 5. К какой группе товаров относятся булочки?

7. Известна функция общих издержек производителя  $TC = 0,1Q^2 + 50$ . Вывести функции  $TFC$ ,  $TVC$ ,  $ATC$ ,  $AFC$ ,  $AVC$ ,  $MC$ . Определите величину минимальных средних общих издержек.

8. Используя полученную функцию общего дохода в пункте 4 и функцию общих издержек в пункте 7, определите величину прибыли при объёме, максимизирующем общий доход.

9. Предпочтения потребителя имеют следующий вид:

$Q_x$	1	2	3	4	5
$TU_x$	10	12	16	18	19

Определите предельную полезность третьей единицы блага.

10. Производственная функция фирмы имеет вид:  $Q = 240X - 12X^2$ , где  $X$  – ресурс  
а) найдите уравнения среднего и предельного продукта ресурса,  
б) изобразите графически кривые среднего и предельного продукта ресурса  $X$ , пользуясь полученными уравнениями.

## ВАРИАНТ 6

### ТЕСТ

1. Какое из определений наиболее полно характеризует предмет экономической теории:

- а) это наука о динамике материальных и духовных потребностей человека;
- б) это наука о мотивации поведения человека;
- в) это наука о производстве и критериях распределения производимых благ;
- г) это наука о законах развития человеческого общества в условиях ограниченности ресурсов?

2. Факторы производства – это:

- а) средства труда;
- б) пригодные для производства вещества природы;
- в) то же, что и ресурсы производства;
- г) уже вовлеченные в процесс производства ресурсы.

3. Какие черты не характерны для товарного производства:

- а) развитый рынок;
- б) высокая специализация труда;
- в) замкнутость хозяйства;
- г) расширенное воспроизводство.

4. Чем отличается монополистическая конкуренция от совершенной:

- а) дифференцированностью продукции;
- б) множеством продавцов;
- в) легкостью входа и выхода;
- г) множеством покупателей?

5. Если объём номинального ВВП и индекс цен повысились, то:

- а) реальный ВВП не изменится;
- б) реальный ВВП сократится;
- в) реальный ВВП повысится больше, чем цена;
- г) для правильного ответа информации недостаточно.

**6. Количество денег в обращении возрастает, если:**

- а) увеличиваются цены на товары и услуги;
- б) снижается скорость обращения денег;
- в) увеличивается масса выпускаемой продукции;
- г) все ответы верны.

**7. Если кредит предоставляется в товарной форме одной фирмой другой, то это:**

- а) банковский кредит;
- б) коммерческий кредит;
- в) потребительский кредит;
- г) государственный кредит.

**8. В ситуации, когда все ресурсы полностью задействованы, рост совокупного спроса ведет:**

- а) к увеличению объема ВВП;
- б) к росту цен при неизменном объеме ВВП.
- в) к росту цен и увеличению объема ВВП;
- г) к снижению цен и увеличению объема ВВП.

**9. Формы и методы организации финансовых отношений – это:**

- а) финансовые отношения;
- б) финансовый механизм;
- в) институты и финансовые рынки;
- г) все ответы верны.

**10. Уровень безработицы при полной занятости равен:**

- а) нулю;
- б) сумме циклической и фрикционной безработицы;
- в) сумме структурной и фрикционной безработицы;
- г) структурной безработице.

**11. Согласно уравнению обмена основной причиной инфляции является:**

- а) снижение скорости обращения денег;
- б) увеличение объема выпуска продукции;
- в) увеличение денежной массы;
- г) все ответы верны.

**12. Какой из перечисленных процессов не относится к фазе подъема:**

- а) рост выплат на социальные нужды;
- б) рост инфляции;
- в) рост инвестиций в частном секторе;
- г) рост налоговых поступлений?

**13. Метод сравнительной статистики:**

- а) учитывает фактор времени в явном виде;
- б) учитывает фактор времени в косвенном виде;
- в) не учитывает фактор времени ни явно, ни косвенно;
- г) нет верного ответа.

**14. Базовая формула, по которой рассчитывается коэффициент прямой эластичности спроса по цене, это:**

- а) абсолютное уменьшение объема спроса / абсолютное увеличение цены;
- б) относительное изменение объема спроса / относительное изменение цены;
- в) абсолютное уменьшение цены / абсолютное увеличение объема спроса;
- г) относительное изменение цены / относительное изменение объема спроса.

**15. Карта изоквант – это:**

- а) набор изоквант, показывающий выпуск продукции при определенном сочетании факторов производства;
- б) набор изоквант, показывающий различные сочетания переменных факторов для соответствующего объема выпуска;
- в) комбинация линий, характеризующих предельную норму технологического замещения;
- г) верны ответы а) и б).

**16. Кривая средних затрат длительного периода:**

- а) показывает отношение общего выпуска к общим затратам;
- б) предполагает на всем своем протяжении постоянную пропорцию факторов производства;
- в) отражает принцип наименьших затрат для каждого объема выпуска;
- г) постоянно убывает из-за действия закона убывающей отдачи.



## ЗАДАЧА

На рынке товара Y известны функции спроса 3 покупателей и функции предложения 4 продавцов:

$$\begin{array}{llll} Qd_1 = 15 - P & Qd_2 = 7 - P & Qd_3 = 16 - 2P & \\ Qs_1 = -7 + 2P & Qs_2 = -6 + P & Qs_3 = -1 + 0,5P & Qs_4 = -2 + 0,5P \end{array}$$

1. Определите рыночный спрос и рыночное предложение для всех покупателей и продавцов графическим и аналитическим способами при цене  $6 < P < 7$ .

2. Определите равновесную рыночную цену, равновесный объем продукции и вид рыночного равновесия, используя паутинообразную модель (стабильное, нестабильное, циклическое). Объясните ваш выбор.

3. Используя функции рыночного спроса и рыночного предложения, полученные в пункте 1, определите математически общественную выгоду торговли и покажите её на графике.

4. Используя функцию рыночного спроса, полученную в пункте 1, найдите формулы общей выручки, предельной выручки и объем продукции, при котором достигается максимальная выручка.

5. Предположим, что функция спроса на товар Y имеет вид:  $Qd_Y = 30 - 5P_Y + 5P_X$ , где Y и X – взаимосвязанные товары. Рассчитайте коэффициенты точечной прямой эластичности спроса и перекрестной эластичности спроса на товар Y, если  $P_Y = 3$ ,  $P_X = 2$ . Определите вид ценовой эластичности спроса. Изобразите линию спроса на товар Y при условии, что цена товара X не изменяется. К какой группе товаров относятся блага Y и X?

6. Определите коэффициент эластичности спроса по доходу, при условии, что доход покупателя увеличивается с 200 рублей до 250, а объем спроса на товар Y увеличивается с 10 штук до 15. К какой группе товаров относится благо X?

7. Известна функция общих издержек производителя  $TC = 20 + 8Q^2 - 0,4Q^3$ . Вывести функции TFC, TVC, ATC, AFC, AVC, MC. Определите величину минимальных средних переменных издержек?

8. Используя полученную функцию общего дохода в пункте 4 и функцию общих издержек в пункте 7, определите величину прибыли при объеме, максимизирующий общий доход.

9. Функция полезности индивидуума от потребителя блага X имеет вид:  $TU(X) = 12X - X^2$ . Определить функцию предельной полезности на благо X и объем блага X, при котором достигается максимальная величина общей полезности.

10. Известна производственная функция  $Q = 280X - 3X^2$ , где X – ресурс. Вывести функции среднего и предельного продукта ресурса и определить, при каком количестве ресурса X достигается максимальный объем общего продукта.

## ВАРИАНТ 7

### ТЕСТ

1. Нормативная экономика занимается:

- а) использованием экономических законов при решении определенных социально-экономических задач;
- б) выявлением взаимосвязи между экономическими процессами и явлениями;
- в) определением взаимосвязей между природой и обществом;
- г) исследованием фактов, явлений, процессов с целью выявления их сущности.

2. В какой последовательности правильно расположены основные фазы воспроизводства:

- а) производство – распределение – обмен – потребление;
- б) производство – обмен – распределение – потребление;
- в) потребление – производство – обмен – распределение;

г) распределение – производство – обмен – потребление.

**3. Натуральное хозяйство – это такая форма организации экономики, при которой:**

- а) продукты труда производятся для обмена на рынке;
- б) существует открытость хозяйства;
- в) присутствует специализация производителей на производстве какого-либо продукта;
- г) продукты производятся только для внутривозвращенного потребления.

**4. Объективная необходимость государственного регулирования рынка заключается в том, что:**

- а) рынок не может обеспечить производство разнообразных товаров;
- б) рынок не способен обеспечить саморегулирование всех экономических и социальных процессов;
- в) рынок не способен обеспечить гибкость и высокую приспособляемость к изменяющимся условиям;
- г) рынок не способен обеспечить эффективное распределение ресурсов.

**5. Что можно включить в ВВП из перечисленных доходов:**

- а) заработная плата рабочего;
- б) пособие по безработице;
- в) пенсия по инвалидности;
- г) доход от продажи облигаций?

**6. Спрос на деньги для сделок изменяется следующим образом:**

- а) возрастает при увеличении процентной ставки;
- б) возрастает при снижении процентной ставки;
- в) снижается по мере роста объема номинального ВВП;
- г) снижается при уменьшении объема номинального ВВП.

**7. Условием стабильности национальной денежной единицы является:**

- а) стабильное состояние национальной экономики;
- б) государственный контроль за ценами;
- в) стабильность цен;
- г) наличие золотовалютных резервов страны.

**8. Если налоги на предпринимательство растут, то:**

- а) совокупное предложение сокращается, а объем совокупного спроса не меняется;
- б) совокупный спрос сокращается, а объем совокупного предложения меняется;
- в) сокращаются совокупное предложение и совокупный спрос;
- г) растут совокупное предложение и совокупный спрос.

**9. При отрицательном сальдо государственного бюджета возникает:**

- а) дефицит госбюджета;
- б) профицит госбюджета;
- в) баланс госбюджета;
- г) нет верного ответа.

**10. Согласно кейнсианской теории основная причина безработицы – это:**

- а) недостаток совокупного спроса;
- б) недостаток совокупного предложения;
- в) нежелание работать за низкую заработную плату;
- г) технологические изменения в производстве.

**11. Устойчивая тенденция роста общего уровня цен – это:**

- а) инфляция;
- б) дефляция;
- в) фаза кризиса;
- г) стагфляция.

**12. Продолжительность экономического цикла составляет:**

- а) один год;
- б) пять лет;
- в) десять лет;
- г) нельзя дать однозначный ответ.

**13. В механизме ценообразования спрос характеризует:**

- а) обратную зависимость между ценой и покупаемым количеством товаров;
- б) постепенное убывание спроса покупателей на данный товар;
- в) прямую линейную зависимость между ценой товара и его покупаемым количеством;

г) верны ответы а и б.

**14. Если коэффициент перекрестной эластичности спроса больше 0, то товары являются:**

- а) взаимозаменяемыми; б) взаимодополняющими;  
в) независимыми; г) нормальными.

**15. Производственная функция, для которой пропорциональные изменения всех факторов производства вызывают более чем пропорциональное изменение в выпуске продукции, показывает:**

- а) отрицательный эффект масштаба; б) постоянный эффект масштаба;  
в) возрастающий эффект масштаба; г) нет верного ответа.

**16. Если средние переменные издержки (AVC) сокращаются по мере роста объема производства, то:**

- а) MC тоже должны сокращаться; б) TC также должны сокращаться;  
в) ATC должны быть ниже, чем AVC; г) MC должны быть ниже, чем AVC.

## ЗАДАЧА

На рынке товара X 2 покупателя и 2 продавца. Известны функции спроса покупателей и функции предложения продавцов:

$$Qd_1 = 7 - 0,5P \quad Qs_1 = -5 + 1,5P$$

$$Qd_2 = 9 - P \quad Qs_2 = -3 + P$$

1. Определите рыночный спрос и рыночное предложение графическим и аналитическим способами при цене  $3,3 < P < 9$ .

2. Определите равновесную рыночную цену, равновесный объем продукции и вид рыночного равновесия, используя паутинообразную модель (стабильное, нестабильное, циклическое). Объясните ваш выбор.

3. Используя функции рыночного спроса и рыночного предложения, полученные в пункте 1, определите математически общественную выгоду торговли и покажите её на графике.

4. Используя функцию рыночного спроса, полученную в пункте 1, найдите формулы общей выручки, предельной выручки и объема продукции, при котором достигается максимальная выручка.

5. Предположим, что функция спроса на товар X имеет вид:  $Qd_x = 16 - 1,5P_x + 5P_y$ , где X и Y – взаимосвязанные товары. Рассчитайте коэффициенты точечной прямой эластичности спроса и перекрестной эластичности спроса на товар X, если  $P_x = 2$ ,  $P_y = 6$ . Определите вид ценовой эластичности спроса. Изобразите линию спроса на товар X при условии, что цена товара Y не изменяется. К какой группе товаров относятся блага X и Y?

6. Определите коэффициент эластичности спроса по доходу, при условии, что доход покупателя увеличивается с 25 рублей до 35, а объем спроса на товар X увеличивается с 12 единиц до 15. К какой группе относится товар X?

7. Известна функция общих издержек производителя  $TC = 10 + 0,5Q + 0,1Q^2$ . Вывести функции TFC, TVC, ATC, AFC, AVC, MC. Определите величину минимальных средних общих издержек?

8. Используя полученную функцию общего дохода в пункте 4 и функцию общих издержек в пункте 7, определите величину прибыли при объеме, максимизирующий общий доход.

9. Функция полезности индивидуума от потребителя блага X имеет вид  $TU(X) = 18X - 2X^2$ . Определить функцию предельной полезности на благо X и объем блага X, при котором достигается максимальная величина общей полезности.

10. Заполните таблицу и определите, когда начинает действовать закон убывающей отдачи

Затраты труда, L	Объем продукции, Q	$AP_L$	$MP_L$
1	20		
2	50		
3	90		
4	120		
5	130		

## ВАРИАНТ 8

### ТЕСТ

- 1. Определите положение, которое не имеет отношения к экономической теории:**
  - редкость блага;
  - неограниченные производственные возможности;
  - редкость ресурсов;
  - максимальное удовлетворение потребностей.
- 2. Товар – это:**
  - любая полезность, удовлетворяющая потребности;
  - продукт, созданный для обмена;
  - любой результат человеческой деятельности;
  - фактор производства.
- 3. Какой тип собственности преобладает в смешанной экономике:**
  - государственная;
  - частная коллективная;
  - частная индивидуальная;
  - преобладающих типов нет?
- 4. Способность оказывать влияние на установление рыночной цены характерно для рыночных структур, кроме:**
  - монополии;
  - монополистической конкуренции;
  - олигополии;
  - совершенной конкуренции.
- 5. Что будет частью ВВП этого года:**
  - партия шин для сборки новых автомобилей;
  - новый дом;
  - амортизационные отчисления;
  - все верно?
- 6. Какие функции денег положены в основу выделения денежных агрегатов M?**
  - мера стоимости;
  - средство обращения;
  - средство накопления;
  - средство платежа.
- 7. Золотое обращение существует в условиях:**
  - золотодевизного стандарта;
  - золотомонетного стандарта;
  - золотослиткового стандарта;
  - все ответы верны.
- 8. Смещение кривой совокупного спроса вправо является результатом:**
  - роста процентной ставки;
  - уменьшения ставок подоходного налога;
  - увеличения объема предлагаемых товаров;
  - уменьшением государственных расходов.
- 9. Налоговая система не должна:**
  - обеспечивать налогообложение всех лиц, получающих доход;
  - гарантировать сбалансированность бюджета;
  - заранее определять способы, суммы, порядок и сроки уплаты налогов;
  - защищать источники налоговых поступлений от двойного обложения.
- 10. Естественная безработица не включает в себя:**
  - фрикционную безработицу;
  - циклическую безработицу;

- в) структурную безработицу; г) все перечисленные виды безработицы.

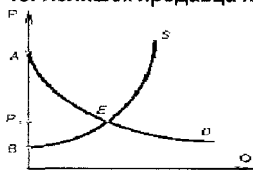
**11. Индекс цен используется для того, чтобы:**

- а) оценить различия в уровнях цен двух разных стран;  
 б) оценить разницу между уровнем оптовых и розничных цен;  
 в) оценить различия в рыночной стоимости «товарной корзины» двух различных временных периодов;  
 г) нет верного ответа.

**12. Какое явление не соответствует периоду экономического спада:**

- а) падение курса акций;  
 б) сокращение налоговых поступлений;  
 в) снижение прибылей корпораций;  
 г) уменьшение объема пособий по безработице?

**13. Излишек продавца на рисунке равен:**



- а) AEB; б) P<sub>0</sub>EB; в) AEP<sub>0</sub>; г) нет верного ответа.

**14. Ценовая эластичность спроса на товар измеряет чувствительность величины спроса к изменению:**

- а) цен на другие товары; б) вкусов и предпочтений;  
 в) цены товара; г) дохода потребителей.

**15. Величина предельной нормы технологического замещения показывает:**

- а) отношение изменений затрат факторов производства при сохранении постоянного объема производства;  
 б) наклон изокванты;  
 в) степень взаимозаменяемости факторов производства;  
 г) верны все ответы.

**16. Какое из утверждений справедливо:**

- а) бухгалтерские издержки + экономические издержки = нормальная прибыль;  
 б) экономическая прибыль — бухгалтерская прибыль = явные издержки;  
 в) бухгалтерская прибыль — неявные издержки = экономическая прибыль;  
 г) экономическая прибыль — неявные издержки = бухгалтерская прибыль?

**ЗАДАЧА**

На рынке товара X 3 покупателя и 2 продавца. Известны функции спроса покупателей и функции предложения продавцов:

$$\begin{aligned} Qd_1 &= 10 - 0,5P & Qd_2 &= 6 - P & Qd_3 &= 8 - 0,5P \\ Qs_1 &= -3 + P & Qs_2 &= 7 + 2P \end{aligned}$$

1. Определите рыночный спрос и рыночное предложение графическим и аналитическим способами при цене  $3 < P < 6$ .
2. Определите равновесную рыночную цену, равновесный объем продукции и вид рыночного равновесия, используя паутинообразную модель (стабильное, нестабильное, циклическое). Объясните ваш выбор.
3. Используя функции рыночного спроса и рыночного предложения, полученные в пункте 1, определите математически общественную выгоду торговли и покажите её на графике.

4. Используя функцию рыночного спроса, полученную в пункте 1, найдите формулы общей выручки, предельной выручки и объём продукции, при котором достигается максимальная выручка.

5. Предположим, что функция спроса на товар X имеет вид:  $Q_dX = 24 - 2P_X + 8P_Y$ , где X и Y – взаимосвязанные товары. Рассчитайте коэффициенты точечной прямой эластичности спроса и перекрёстной эластичности спроса на товар X, если  $P_X = 2$ ,  $P_Y = 5$ . Определите вид ценовой эластичности спроса. Изобразите графически полученный спрос прямой (ценовой) эластичности при условии, что цена товара Y не изменяется. К какой группе товаров относятся блага X и Y?

6. Определите коэффициент эластичности спроса по доходу, при условии, что доход покупателя увеличивается с 150 рублей до 175, а объём спроса на товар X увеличивается с 100 шт до 200 шт. К какой группе товаров относится благо X?

7. Известна функция общих издержек производителя  $TC = 3 - 0,8Q^2 + 0,1Q^3$ . Вывести функции TFC, TVC, ATC, AFC, AVC, MC. Определите величину минимальных средних переменных издержек?

8. Используя полученную функцию общего дохода в пункте 4 и функцию общих издержек в пункте 7, определите величину прибыли при объёме, максимизирующем общий доход.

9. Дана функция полезности потребителя  $TU = X \cdot Y$ , цена товара X – 4 руб., Y – 1 рубль. Доход потребителя 80 рублей. Цена товара X увеличивается в два раза. Определить объём потребления товаров X и Y до и после изменения цены товара X

10. Известна производственная функция  $Q = 26X - 4X^2$ , где X – ресурс. Вывести функции среднего и предельного продукта ресурса и определить, при каком количестве ресурса X достигается максимальный объём общего продукта.

## ВАРИАНТ 9

### ТЕСТ

#### 1. Микроэкономика изучает:

- а) общий уровень цен и безработицы;
- б) распределение доходов в обществе;
- в) уровень и темпы инфляции;
- г) деятельность индивида, отдельной фирмы, функционирование различных товарных рынков.

#### 2. Свойством блага не является:

- а) ограниченность;
- б) полезность;
- в) способность удовлетворять потребности;
- г) безграничность.

#### 3. Если какое-либо имущество взять в аренду, то арендатор:

- а) является потенциальным владельцем;
- б) является номинальным владельцем;
- в) не может распоряжаться собственностью;
- г) является реальным владельцем.

#### 4. Олигополия – это рыночная структура, где оперирует:

- а) большое количество фирм;
- б) только одна крупная фирма;
- в) небольшое количество фирм;
- г) только один крупный покупатель.

#### 5. Личный доход – это:

- а) стоимость произведенных за год товаров услуг;
- б) доход, полученный домохозяйствами в течение данного года;
- в) весь доход, предназначенный для личных расходов после уплаты налогов;
- г) ВВП за вычетом амортизационных отчислений.

6. Если номинальный ВВП равен 5 000 ден. ед., одна денежная единица совершает в год в среднем 2,5 оборота, а спекулятивный спрос на деньги составляет 400 ден. ед., то общий спрос на деньги достигнет величины:

- а) 5400 ден.ед.; б) 2400 ден.ед.; в) 2000 ден.ед.; г) 400 ден.ед.

7. При измерении ценности товара деньги выполняют функцию:

- а) мера стоимости; б) средство обращения;  
в) средство платежа; г) средство накопления.

8. Какие неценовые факторы сдвинут кривую AS в сторону уменьшения:

- а) увеличение количества фирм; б) увеличение налога на прибыль;  
в) рост производительности труда; г) уменьшение цен на ресурсы?

9. Если ставка налога является абсолютной суммой независимо от размера дохода, то это:

- а) прогрессивный налог; б) пропорциональный налог;  
в) регрессивные налог; г) твердый налог.

10. Работник уволился по собственному желанию и некоторое время не работает. Он относится к:

- а) фрикционным безработным; б) структурным безработным;  
в) циклическим безработным; г) технологическим безработным.

11. Повышение цен на энергоресурсы приводит к:

- а) инфляции спроса; б) инфляции предложения;  
в) безработице; г) нет верного ответа.

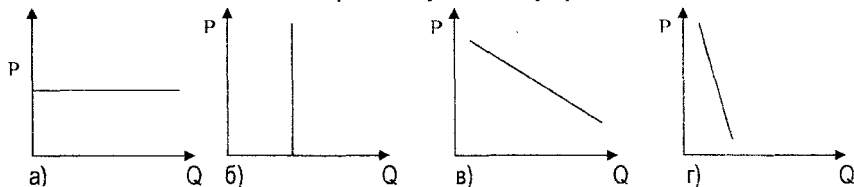
12. Основной причиной экономического цикла является:

- а) несоответствие между совокупным спросом и совокупным предложением;  
б) несоответствие между потенциальным и реальным ВВП;  
в) несоответствие между номинальным и национальным доходом;  
г) несоответствие между реальными ценами и реальными доходами.

13. Выбрать неверное утверждение:

- а) при любой цене, отличной от равновесной, или у покупателей или у продавцов появляется желание изменить ситуацию на рынке;  
б) если рыночная цена окажется ниже равновесной, давление на цену будет оказываться через конкуренцию продавцов;  
в) равновесие на рынке может не установиться;  
г) при равновесной цене на рынке данного товара нет ни дефицита, ни избытка.

14. На рисунке представлены четыре графика спроса на некоторый товар. Абсолютно неэластичный по цене спрос изображен на графике:



15. Закон убывающей предельной полезности гласит, что:

- а) потребности, удовлетворяемые потребителями при использовании некоторого блага, имеют для него различную значимость;

- б) потребитель стремится к достижению максимума общей полезности;
- в) потребитель переходит от удовлетворения более настоятельных потребностей к удовлетворению менее настоятельных;
- г) предельная полезность убывает с увеличением общего объема блага, которым располагает потребитель.

#### 16. Кривая LАТС имеет дугообразную форму, т.к.:

- а) действует закон убывающей отдачи переменного ресурса;
- б) количество всех факторов производства изменяется;
- в) это объясняется действием эффектов масштаба;
- г) это зависит от формы кривой краткосрочных средних издержек.

### ЗАДАЧА

На рынке товара А 3 покупателя и 3 продавца. Известны функции спроса покупателей и функции предложения продавцов:

$$\begin{array}{lll} Qd_1 = 20 - 0,3P & Qd_2 = 18 - 0,7P & Qd_3 = 16 - 2P \\ Qs_1 = -15 + 3P & Qs_2 = -6 + 2P & Qs_3 = -4 + 2P \end{array}$$

1. Определите рыночный спрос и рыночное предложение графическим и аналитическим способами при цене  $5 < P < 8$ .

2. Определите равновесную рыночную цену, равновесный объем продукции и вид рыночного равновесия, используя паутинообразную модель (стабильное, нестабильное, циклическое). Объясните ваш выбор.

3. Используя функции рыночного спроса и рыночного предложения, полученные в пункте 1, определите математически общественную выгоду торговли и покажите её на графике.

4. Используя функцию рыночного спроса, полученную в пункте 1, найдите формулы общей выручки, предельной выручки и объем продукции, при котором достигается максимальная выручка.

5. Предположим, что функция спроса на товар А имеет вид:  $Qd_A = 54 - 3P_A + 3P_B$ , где А и В – взаимосвязанные товары. Рассчитайте коэффициенты точечной прямой эластичности спроса и перекрёстной эластичности спроса на товар А, если  $P_A = 2$ ,  $P_B = 7$ . Определите вид ценовой эластичности спроса. Изобразите графически полученный спрос прямой (ценовой) эластичности при условии, что цена товара В не изменяется. К какой группе товаров относятся блага А и В?

6. Определите коэффициент эластичности спроса по доходу, при условии, что доход покупателя увеличивается с 100 рублей до 150, а объем спроса на товар А увеличивается с 4 шт до 7 шт. К какой группе товаров относится благо А?

7. Известна функция общих издержек производителя  $TC = 10 + 0,2Q^2 - 0,8Q$ . Вывести функции  $TFC$ ,  $TVC$ ,  $ATC$ ,  $AFC$ ,  $AVC$ ,  $MC$ . При каком объеме производства средние общие издержки достигают минимального значения?

8. Используя полученную функцию общего дохода в пункте 4 и функцию общих издержек в пункте 7, определите величину прибыли при объеме, максимизирующий общий доход.

9. Известны функции общей полезности на товар А и товар В:  $TU(A) = 20A - 2A^2$ ,  $TU(B) = 15B - B^3$ . Он потребляет 3 ед. блага А и 2 ед. блага В. Предельная полезность денег ( $\lambda$ ) равна 1/2. Определить цены товаров А и В.

10. Известна производственная функция  $Q = 14X - 2X^2$ , где X – ресурс. Вывести функции среднего и предельного продукта и определить, при каком количестве ресурса X достигается максимальный объем общего продукта.



## ВАРИАНТ 10

### ТЕСТ

**1. Какое из приведенных утверждений не имеет отношения к макроэкономике:**

- а) ликвидация бюджетного дефицита является одним из средств снижения уровня инфляции;
- б) при переходе к рыночной экономике правительство осуществляет либерализацию цен;
- в) минимальная заработная плата в Республике Беларусь в январе 2002 г. составляла 10 тыс. р.;
- г) поскольку цена на видеомагнитофоны снизилась, объем продаж этой продукции увеличился?

**2. Различаются ли экономические ресурсы и факторы производства:**

- а) факторы производства – то же самое, что и экономические ресурсы;
- б) в состав факторов производства не включаются трудовые ресурсы;
- в) в экономических ресурсах не учитывается предпринимательская деятельность;
- г) факторы производства – это вовлеченные в производство экономические ресурсы?

**3. Процесс постепенных преобразований, которые ведут к изменению функциональной роли государства в экономике – это:**

- а) приватизация; б) национализация; в) разгосударствление; г) денационализация.

**4. Определите, какой из субъектов рынка стремится к максимизации прибыли:**

- а) владельцы факторов производства; б) покупатели факторов производства;
- в) покупатели товаров; г) государственные служащие.

**5. Арендная плата + заработная плата + процентные платежи + доходы собственников + прибыль корпораций – это:**

- а) личный доход; б) валовый внутренний продукт;
- в) чистый национальный продукт; г) национальный доход.

**6. Что понимается под равновесной процентной ставкой:**

- а) точка пересечения линий спроса и предложения денежной массы;
- б) процентная ставка, которая стимулирует сбережения;
- в) процентная ставка, которая стимулирует инвестирование;
- г) точка пересечения кривой спроса на инвестиции и кривой сбережений?

**7. Чем бумажные деньги отличаются от кредитных:**

- а) бумажные деньги – это наличные, а кредитные деньги существуют в форме записи на банковских счетах;
- б) бумажные деньги не подлежат вывозу за пределы страны;
- в) бумажные деньги имеют принудительную покупательную способность, а кредитные деньги – это векселя национального банка;
- г) бумажные деньги предназначены для оплаты недорогих товаров, а кредитные деньги используются при оплате дорогостоящих товаров и услуг?

**8. Какие неценовые факторы сдвигают кривую AD в сторону уменьшения:**

- а) уменьшение государственных закупок; б) увеличение доходов покупателей;
- в) уменьшение налогового бремени; г) рост рождаемости в стране?

**9. Первичный дефицит государственного бюджета – это:**

- а) превышение доходов государства над его расходами;
- б) разница между общим дефицитом и суммой выплат по обслуживанию госдолга;
- в) разница между фактическим и структурным дефицитом;
- г) превышение расходов государства над его доходами.

**10. При достижении полной занятости:**

- а) может существовать естественная безработица;
- б) существует 100%-ная занятость;

- в) отпадает необходимость в пособиях по безработице;  
 г) ее достижение невозможно.

**11. Инфляция, вызванная избыточным спросом, развивается вследствие:**

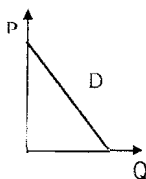
- а) уменьшения совокупного спроса; б) увеличения совокупного спроса;  
 в) уменьшения совокупного предложения; г) увеличения совокупного предложения;

**12. Фазами промышленного цикла принято считать:**

- а) бум, подъем, оживление и рост экономики;  
 б) депрессию, спад, падение деловой активности;  
 в) оживление, подъем, депрессию, кризис; г) все ответы неверны.

**13. Если цены на ресурсы уменьшатся, то:**

- а) линия спроса сместится влево;  
 б) линия предложения сместится влево;  
 в) линия предложения останется на месте, но переместится точка на линии предложения;  
 г) линия спроса останется на месте, но переместится точка на линии спроса.



**14. График функции спроса с постоянным наклоном на товар изображен на рисунке. Можно утверждать, что:**

- а) спрос эластичен при высоких ценах и неэластичен при низких ценах;  
 б) спрос эластичен, его эластичность не меняется при движении по линии D;  
 в) спрос неэластичен, его эластичность не меняется при движении по линии D;  
 г) коэффициент эластичности спроса по цене равен единице на всей линии D.

**15. Убывающий эффект масштаба и убывающая отдача переменного ресурса:**

- а) одно и то же;  
 б) убывающий эффект масштаба характеризует результат изменения всех факторов производства, убывающая отдача – изменение только одного фактора производства, когда все остальные остаются постоянными;  
 в) убывающий эффект масштаба характеризует изменение только одного фактора производства при неизменности остальных, убывающая отдача – изменение всех факторов производства;  
 г) убывающий эффект масштаба действует так же как и убывающая отдача только в краткосрочном периоде.

**16. Изокоста – это линия:**

- а) равных производственных возможностей двух факторов;  
 б) которая сочетает все комбинации двух факторов при данных ценах на ресурсы и, использование которых обеспечивает одинаковый объем выпуска продукции;  
 в) постоянной предельной производительности двух переменных факторов;  
 г) постоянной нормы технологического замещения.

**ЗАДАЧА**

На рынке товара X 3 покупателя и 3 продавца. Известны функции спроса покупателей и функции предложения продавцов:

$$\begin{array}{lll} Qd_1 = 10 - P & Qd_2 = 14 - 2P & Qd_3 = 12 - 2P \\ Qs_1 = -12 + 4P & Qs_2 = -4 + 2P & Qs_3 = -2 + P \end{array}$$

1. Определите рыночный спрос и рыночное предложение графическим и аналитическим способами при цене  $3 < P < 6$ .

2. Определите равновесную рыночную цену, равновесный объем продукции и вид рыночного равновесия, используя паутинообразную модель (стабильное, нестабильное, циклическое). Объясните ваш выбор.

3. Используя функции рыночного спроса и рыночного предложения, полученные в пункте 1, определите математически общественную выгоду торговли и покажите её на графике.

4. Используя функцию рыночного спроса, полученную в пункте 1, найдите формулы общей выручки, предельной выручки и объём продукции, при котором достигается максимальная выручка.

5. Предположим, что функция спроса на товар X имеет вид:  $Q_{dx} = 36 - 5P_x + 5P_y$ , где X и Y – взаимосвязанные товары. Рассчитайте коэффициенты точечной прямой эластичности спроса и перекрёстной эластичности спроса на товар X, если  $P_x = 6$ ,  $P_y = 4$ . Определите вид ценовой эластичности спроса. Изобразите линию спроса на товар X при условии, что цена товара Y не изменяется. К какой группе товаров относятся блага X и Y?

6. Определите коэффициент эластичности спроса по доходу, при условии, что доход покупателя увеличивается с 10 рублей до 15, а объём спроса на товар X увеличивается с 14 кг до 17 кг. К какой группе товаров относится благо X?

7. Известна функция общих издержек производителя  $TC = 10 + 0,1Q^2 - 0,6Q^3$ . Вывести функции TFC, TVC, ATC, AFC, AVC, MC. При каком объеме производства средние переменные издержки достигают минимального значения?

8. Используя полученную функцию общего дохода в пункте 4 и функцию общих издержек в пункте 7, определите величину прибыли при объёме, максимизирующем общий доход.

9. Заполните пропуски в таблице.

Количество товара	Общая полезность	Предельная полезность
1	51	
2		40
3	125	

10. Заполните пропуски в следующей таблице.

Количество используемого труда	TP	AP	MP
3	-	20	-
4	80	-	-
5	-	-	10
6	95	-	-

## Вариант 11

### ТЕСТ

1. Под индукцией понимается:

- а) проведение эксперимента;
- б) умозаключения от общих суждений к частным;
- в) выведение теории из фактов;
- г) соединение различных элементов в единое целое.

2. Проблемы, «что, как и для кого производить» могут иметь отношение:

- а) только к обществу, где преобладает централизованное планирование;
- б) только к рыночной экономике;
- в) только к отсталой экономике;
- г) к любому обществу безотносительно его социально-экономической и политической организации.

3. Товаром в экономическом смысле слова не является:

- а) совет юриста;
- б) стрижка в парикмахерской;
- в) билет на балет;
- г) стол, сделанный для внутреннего потребления.

**4. Найдите определяющий признак модели совершенной конкуренции:**

- а) высокие барьеры на входе в отрасль; б) неравный доступ к информации;
- в) дифференциация продукта;
- г) большое число продавцов, каждый из которых продает весьма незначительную долю от общего объема продаж.

**5. Личный доход – это:**

- а) ВВП минус амортизация;
- б) доход, поступающий домашним хозяйствам до уплаты налогов;
- в) плата за труд;
- г) доход, получаемый собственником недвижимого имущества.

**6. Объем номинального ВВП увеличился с 200 до 300 млрд р. Что произойдет с кривой транзакционного спроса на деньги:**

- а) останется в прежнем положении; б) сдвинется влево;
- в) сдвинется вправо; г) нет верного ответа?

**7. Если кредит предоставляется в виде денежной ссуды кредитно-финансовым учреждением, то это:**

- а) банковский кредит; б) коммерческий кредит;
- в) потребительский кредит; г) государственный кредит.

**8. Какие неценовые факторы сдвигают кривую AD в сторону увеличения:**

- а) уменьшение государственных закупок; б) увеличение доходов покупателей;
- в) увеличение налогового бремени; г) снижение рождаемости в стране?

**9. Образование внешнего долга является результатом:**

- а) выпуска дополнительных денег в обращение;
- б) выпуска государственных ценных бумаг;
- в) займов у международных организаций; г) нет верного ответа.

**10. В период кризисного падения производства наблюдается:**

- а) рост безработицы; б) падение безработицы;
- в) занятость остается неизменной; г) все ответы неверны.

**11. (Индекс цен текущего месяца – индекс цен прошедшего месяца) / индекс цен прошедшего месяца) x 100% – это:**

- а) темп инфляции; б) уровень инфляции;
- в) дефлятор ВВП; г) уровень безработицы.

**12. Какое явление не соответствует периоду экономического спада:**

- а) падение курса акций; б) сокращение налоговых поступлений;
- в) снижение прибылей корпораций; г) уменьшение объема пособий по безработице?

**13. Товары X и Y – взаимозаменяемые, при увеличении цены на товар X, как изменится спрос на товар Y:**

- а) увеличится; б) уменьшится; в) останется неизменным; г) нет верного ответа?

**14. Предположим, что эластичность спроса на игрушки по доходу равна +2. Это означает, что:**

- а) 10%-ное увеличение дохода повысит объем покупок игрушек на 20%;
- б) 10%-ное увеличение дохода повысит объем покупок игрушек на 2%;
- в) 10%-ное увеличение дохода уменьшит объем покупок игрушек на 20%;
- г) игрушки являются "низкокачественным" товаром.

**15. Правило максимизации полезности, которым руководствуется рациональный потребитель, требует:**

- а) равенства предельных полезностей отношению цен товаров;
- б) равенства взвешенных по ценам предельных полезностей всех приобретаемых товаров;
- в) такого распределения денежного дохода, при котором можно было бы приобрести как можно больший объем товаров и услуг;
- г) неизменности цен на товары и услуги.

**16. Графически средние переменные издержки представляют собой расстояние по вертикали между кривыми:**

- а) ATC и MC; б) ATC и AFC; в) AVC и AFC; г) ATC и AVC.

**ЗАДАЧА**

На рынке товара X 3 покупателя и 3 продавца. Известны функции спроса покупателей и функции предложения продавцов:

$$\begin{array}{lll} Qd_1 = 37 - 2P & Qd_2 = 30 - 2P & Qd_3 = 21 - 3P \\ Qs_1 = -2 + 3P & Qs_2 = -3 + 2P & Qs_3 = -4 + 4P \end{array}$$

1. Определите рыночный спрос и рыночное предложение графическим и аналитическим способами при цене  $1 < P < 7$ .

2. Определите равновесную рыночную цену, равновесный объем продукции и вид рыночного равновесия, используя паутинообразную модель (стабильное, нестабильное, циклическое). Объясните ваш выбор.

3. Используя функции рыночного спроса и рыночного предложения, полученные в пункте 1, определите математически общественную выгоду торговли и покажите её на графике.

4. Используя функцию рыночного спроса, полученную в пункте 1, найдите формулы общей выручки, предельной выручки и объем продукции, при котором достигается максимальная выручка.

5. Предположим, что функция спроса на товар X имеет вид:  $Qd_x = 88 - 7P_x + 3P_y$ , где X и Y – взаимосвязанные товары. Рассчитайте коэффициенты точечной прямой эластичности спроса и перекрёстной эластичности спроса на товар X, если  $P_x = 2$ ,  $P_y = 5$ . Определите вид ценовой эластичности спроса. Изобразите линию спроса на товар X при условии, что цена товара Y не изменяется. К какой группе товаров относятся блага X и Y?

6. Определите коэффициент эластичности спроса по доходу, при условии, что доход покупателя увеличивается с 135 рублей до 150, а объем спроса на товар X увеличивается с 12 штук до 15. К какой группе товаров относится благо X?

7. Известна функция общих издержек производителя  $TC = 10 - 1,5Q^2 + 0,1Q^3$ . Вывести функции TFC, TVC, ATC, AFC, AVC, MC. При каком объеме производства средние переменные издержки достигают минимального значения?

8. Используя полученную функцию общего дохода в пункте 4 и функцию общих издержек в пункте 7, определите величину прибыли или убытка, при объеме, максимизирующем общий доход.

9. Известны функции общей полезности на товар X и товар Y:  $TU(X) = 21X - X^2$ ,  $TU(Y) = 30Y - Y^2$ . Он потребляет 2 ед. блага X и 2 ед. блага Y. Предельная полезность денег ( $\lambda$ ) равна 1/3. Определить цены товаров X и Y.

10. Известна производственная функция  $Q = 28X - 2X^2$ , где X – ресурс. Вывести функции среднего и предельного продукта ресурса и определить, при каком количестве ресурса X достигается максимальный объем общего продукта.

ТЕСТ

**1. Позитивная экономическая теория изучает:**

- а) национальную экономику в целом;
- б) поведение отдельных хозяйствующих субъектов;
- в) оценочные суждения об экономике;
- г) экономическую реальность.

**2. Ограниченность ресурсов означает, что:**

- а) товары в результате потребления и использования постоянно исчезают;
- б) удовлетворение одних потребностей вызывает новые потребности;
- в) жизненный уровень населения все время растет;
- г) спрос на товары больше предложения.

**3. Какой тип собственности преобладает в рыночной экономике:**

- а) государственная;
- б) собственность общественных организаций;
- в) частная;
- г) коллективная?

**4. Совокупность институтов, которые обеспечивают работу рынка – это:**

- а) конкуренция;
- б) инфраструктура;
- в) государство;
- г) нет верного ответа.

**5. В стоимость ВВП включается:**

- а) стоимость конечной продукции;
- б) стоимость промежуточной продукции;
- в) стоимость промышленной продукции;
- г) стоимость продукции, бывшей в употреблении.

**6. Спекулятивный спрос на деньги выводится:**

- а) из функции денег как средство обращения;
- б) из функции денег как мера стоимости;
- в) из функции денег как средство платежа;
- г) из функции денег как средство накопления.

**7. К кредитным деньгам относятся:**

- а) вексель, золото, банкнота;
- б) вексель, чек, банкнота;
- в) чек, пластиковая карточка, золото;
- г) все ответы верны.

**8. Одновременное увеличение равновесного объема реального ВВП и уровня цен в модели AD-AS может быть вызвано:**

- а) сдвигом кривой AS влево;
- б) сдвигом кривой AD вправо;
- в) сдвигом кривой AD вправо, а кривой AS влево;
- г) сдвигом кривых AD и AS вправо.

**9. Одним из достоинств финансирования дефицита госбюджета за счёт внутреннего долга является:**

- а) это неинфляционный способ финансирования;
- б) увеличение финансовых ресурсов фирм;
- в) увеличение финансовых ресурсов населения;
- г) сокращение государственных расходов.

**10. Потенциальный выпуск продукции достигается при:**

- а) циклической безработице;
- б) полной занятости;
- в) наличии конъюнктурной безработицы;
- г) безразличен по отношению к занятости.

**11. В период инфляции:**

- а) номинальный ВВП растет теми же темпами, что и реальный;

- б) номинальный ВВП растет быстрее, чем реальный ВВП;  
 в) номинальный ВВП растет медленнее, чем реальный ВВП;  
 г) нельзя сказать о соотношении темпов роста номинального и реального ВВП.

**12. Снижение безработицы и быстрый рост процентной ставки наблюдается в фазе цикла:**

- а) кризис; б) депрессия; в) оживление; г) подъём.

**13. Чем можно объяснить сдвиг кривой предложения на товар У влево – вверх:**

- а) внедрением новых технологий; б) увеличением цен на исходные ресурсы;  
 в) введением дотаций; г) увеличением числа производителей?

**14. Если коэффициент перекрестной эластичности предложения меньше нуля, то товары X и Y:**

- а) взаимозаменяемые; б) взаимодополняемые;  
 в) независимы в потреблении; г) нет верного ответа.

**15. Предельная полезность – это:**

- а) максимальный уровень полезности, который хочет получить потребитель;  
 б) полезность, которую потребитель получает от потребления дополнительной единицы блага;  
 в) максимальная полезность, которую можно получить при потреблении данного количества блага;  
 г) максимальный уровень полезности, который можно достигнуть при расходовании данной суммы

**16. Какая из следующих линий никогда не принимает U – образной формы:**

- а) AVC; б) MC; в) AFC; г) ATC?

## ЗАДАЧА

На рынке товара X 3 покупателя и 2 продавца. Известны функции спроса покупателей и функции предложения продавцов:

$$\begin{array}{lll} Qd_1 = 18 - P & Qd_2 = 14 - P & Qd_3 = 18 - 2P \\ Qs_1 = -12 + 3P & Qs_2 = -8 + 2P & Qs_3 = -6 + 2P \end{array}$$

1. Определите рыночный спрос и рыночное предложение графическим и аналитическим способами при цене  $4 < P < 9$ .

2. Определите равновесную рыночную цену, равновесный объём продукции и вид рыночного равновесия, используя паутинообразную модель (стабильное, нестабильное, циклическое). Объясните ваш выбор.

3. Используя функции рыночного спроса и рыночного предложения, полученные в пункте 1, определите математически общественную выгоду торговли и покажите её на графике.

4. Используя функцию рыночного спроса, полученную в пункте 1, найдите формулы общей выручки, предельной выручки и объём продукции, при котором достигается максимальная выручка.

5. Предположим, что функция спроса на товар X имеет вид:  $Qd_x = 50 - 4P_x + 3P_y$ , где X и Y – взаимосвязанные товары. Рассчитайте коэффициенты точечной прямой эластичности спроса и перекрёстной эластичности спроса на товар X, если  $P_x = 2$ ,  $P_y = 3$ . Определите вид ценовой эластичности спроса. Изобразите линию спроса на товар X при условии, что цена товара Y не изменяется. К какой группе товаров относятся блага X и Y?

6. Определите коэффициент эластичности спроса по доходу, при условии, что доход покупателя увеличивается с 200 рублей до 250, а объём спроса на товар X увеличивается с 14 шт. до 17 шт. К какой группе товаров относится благо X?

7. Известна функция общих издержек производителя  $TC = 5 + 0,4Q + 0,1Q^2$ . Вывести функции  $TFC$ ,  $TVC$ ,  $ATC$ ,  $AFC$ ,  $AVC$ ,  $MC$ . При каком объеме производства средние общие издержки достигают минимального значения?

8. Используя полученную функцию общего дохода в пункте 4 и функцию общих издержек в пункте 7, определите величину прибыли при объеме, максимизирующем общий доход.

9. Вычислить функцию общей полезности по заданной функции предельной полезности на благо  $X$   $MU(X) = 10 - 2X$  и определить, при каком объеме блага  $X$  достигается максимальная величина общей полезности.

10. Известна производственная функция  $Q = 45X - 3X^2$ , где  $X$  – ресурс. Вывести функции среднего и предельного продукта ресурса и определить, при каком количестве ресурса  $X$  достигается максимальный объем общего продукта.

## ВАРИАНТ 13

### ТЕСТ

#### 1. Нормативная экономика изучает:

- а) национальную экономику в целом;
- б) поведение отдельных субъектов хозяйствования;
- в) оценочные суждения об экономике;
- г) экономическую реальность.

#### 2. Альтернативные издержки нового спорткомплекса – это:

- а) цена строительства комплекса в будущем;
- б) оплата персонала комплекса;
- в) изменение реальной ставки налога, которая выплачивается из дохода комплекса;
- г) цена других благ, производство которых принесено в жертву строительству этого комплекса.

#### 3. К числу преимуществ командной экономики относится:

- а) слабо выраженная социальная дискриминация;
- б) запрет или ограничение частного предпринимательства и частной собственности;
- в) дефицит потребительских товаров и услуг;
- г) мобилизация материальных и людских ресурсов на приоритетных направлениях развития.

#### 4. К основным типам рыночных структур несовершенной конкуренции относится:

- а) совершенная конкуренция, монополия, монопосония;
- б) монополистическая конкуренция, монопосония, олигополия;
- в) олигополия, монополия, монополистическая конкуренция;
- г) олигопосония, двусторонняя монополия, дуополия.

#### 5. Дефлятор ВВП – это отношение:

- а) цен текущего года к ценам базисного года;
- б) цен базисного года к ценам текущего года;
- в) номинального ВВП к реальному ВВП;
- г) реального ВВП к номинальному ВВП.

#### 6. Если на денежном рынке устанавливается процентная ставка выше равновесной, то:

- а) спрос на деньги будет выше предложения денег;
- б) возникнет дефицит денег;
- в) возникнет избыток денег;
- г) нет верного ответа.

#### 7. Основное отличие денег от прочих финансовых активов состоит в том, что:

- а) только деньги могут служить средством накопления;
- б) только деньги могут обслуживать сделки;



- в) только деньги могут являться мерой стоимости;
- г) только деньги могут выпускаться Центральным банком.

**8. В модели «AD-AS» экономический рост может быть представлен как:**

- а) сдвиг влево кривой AS;
- б) сдвиг вправо кривой AD;
- в) сдвиг влево кривой AD;
- г) сдвиг вправо кривой AS.

**9. При нулевом сальдо госбюджета возникает:**

- а) дефицит госбюджета;
- б) профицит госбюджета;
- в) баланс госбюджета;
- г) нет верного ответа.

**10. Изменение структуры спроса на продукцию приводит к возникновению:**

- а) фрикционной безработицы;
- б) структурной безработицы;
- в) циклической безработицы;
- г) все ответы верны.

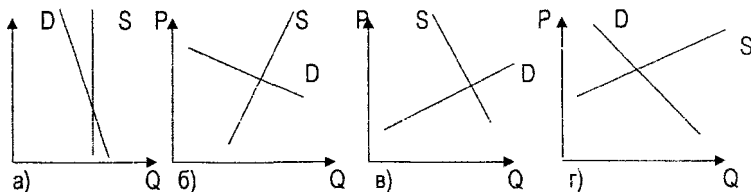
**11. К видам инфляции не относится:**

- а) открытая;
- б) сбалансированная;
- в) естественная;
- г) подавленная.

**12. Основная функция фазы депрессии заключается в:**

- а) разрушении старых пропорций и создании условий для будущего развития;
- б) приспособлении к новым пропорциям;
- в) осуществлении расширенного воспроизводства и достижении докризисного уровня;
- г) все ответы верны.

**13. Если исходить из стандартных предпосылок паутинообразной модели рыночного равновесия, то наиболее устойчив рынок, изображаемый графиком:**



**14. Предположим, что предложение огурцов неэластично. Если произойдет увеличение спроса на огурцы, то равновесная цена:**

- а) уменьшится, а равновесный объем увеличится;
- б) увеличится, как и равновесный объем;
- в) увеличится, а равновесный объем останется прежним;
- г) увеличится, а равновесный объем уменьшится.

**15. Что отражает закон убывающей предельной полезности:**

- а) процесс постепенного насыщения в потреблении;
- б) процесс использования дополнительной единицы блага там, где она принесет наименьшую предельную полезность;
- в) возможность выбора потребителем необходимого ему количества дополнительных благ с одинаковыми полезностями;
- г) невозможность выбора потребителем необходимого ему количества дополнительных благ после того, как полезность достигла насыщения?

**16. Фирма использует капитал и труд. Их предельные продукты равны 18 и 4, а цены, соответственно, 6 и 2. Что необходимо предпринять фирме в целях минимизации издержек:**

- а) увеличить количество труда и уменьшить количество капитала;

- б) уменьшить количество труда и капитала;
- б) увеличить количество капитала и уменьшить количество труда;
- г) увеличить количество труда и капитала.

## ЗАДАЧА

На рынке товара X 3 покупателя и 2 продавца. Известны функции спроса покупателей и функции предложения продавцов:

$$Qd_1 = 220 - 0,2P \quad Qd_2 = 400 - 0,5P \quad Qd_3 = 180 - 0,3P$$

$$Qs_1 = -12 + 2P \quad Qs_2 = -6 + P \quad Qs_3 = -2 + P$$

1. Определите рыночный спрос и рыночное предложение графическим и аналитическим способами при цене  $6 < P < 600$ .

2. Определите равновесную рыночную цену, равновесный объем продукции и вид рыночного равновесия, используя паутинообразную модель (стабильное, нестабильное, циклическое). Объясните ваш выбор.

3. Используя функции рыночного спроса и рыночного предложения, полученные в пункте 1, определите математически общественную выгоду торговли и покажите её на графике.

4. Используя функцию рыночного спроса, полученную в пункте 1, найдите формулы общей выручки, предельной выручки и объём продукции, при котором достигается максимальная выручка.

5. Предположим, что функция спроса на товар X имеет вид:  $Qd_x = 800 - P_x + 3P_y$ , X и Y – взаимосвязанные товары. Рассчитайте коэффициенты точечной прямой эластичности спроса и перекрёстной эластичности спроса, если  $P_x = 2$ ,  $P_y = 4$ . Определите вид ценовой эластичности спроса. Изобразите графически полученный спрос прямой (ценовой) эластичности на товар X. К какой группе товаров относятся блага X и Y?

6. Определите коэффициент эластичности спроса по доходу, при условии, что доход покупателя увеличивается с 120 рублей до 160, а объём спроса на товар X увеличивается с 30 штук до 50. К какой группе товаров относится товар X?

7. Известна функция общих издержек производителя  $TC = 20 + 200Q + 0,2Q^2$ . Вывести функции TFC, TVC, ATC, AFC, AVC, MC. При каком объеме производства средние общие издержки достигают минимального значения?

8. Используя полученную функцию общего дохода в пункте 4 и функцию общих издержек в пункте 7, определите величину прибыли при объёме, максимизирующем общий доход.

9. Известны функции общей полезности на товар X и товар Y:  $TU(X) = 22X - 3X^2$ ,  $TU(Y) = 45Y - 2Y^2$ . Он потребляет 3 ед. блага X и 2 ед. блага Y. Предельная полезность денег ( $\lambda$ ) равна 1/2. Определить цены товаров X и Y.

10. Известна производственная функция на ресурс X:  $Q = 280X - 5X^2$ , где X – ресурс. Вывести функции среднего и предельного продукта ресурса и определить, при каком количестве ресурса X достигается максимальный объём общего продукта.

## ВАРИАНТ 14

### ТЕСТ

#### 1. Современная экономическая теория изучает:

- а) экономические отношения во взаимодействии с производительными силами;
- б) проблему выбора в условиях ограниченности ресурсов;

- в) поведение отдельной фирмы;
- г) нет верного ответа.

**2. Что лучше всего описывает проблему ограниченности ресурсов:**

- а) в любой экономике всегда чего-то недостаёт;
- б) ресурсов всегда не хватает для удовлетворения всех человеческих потребностей;
- в) бедные страны в большей степени ощущают ограниченность ресурсов, чем богатые;
- г) чем меньше какого-нибудь ресурса, тем он более редок?

**3. Какие особенности характеризуют товарное хозяйство:**

- а) прямая связь между производством и потреблением;
- б) специализированный труд;
- в) простое воспроизводство;
- г) замкнутость экономической системы?

**4. К функциям рынка не относится:**

- а) информационная;
- б) производственная;
- в) стимулирующая;
- г) ценообразующая.

**5. ВВП – это показатель:**

- а) уровня цен проданных товаров и услуг;
- б) общих расходов правительства;
- в) количества товаров и услуг, произведенных частным бизнесом;
- г) рыночной стоимости валового выпуска конечных товаров и услуг.

**6. Что включает понятие «почти деньги»:**

- а) мелкие срочные вклады;
- б) крупные срочные вклады;
- в) государственные краткосрочные ценные бумаги;
- г) товары, которые могут быть проданы за деньги?

**7. Общеэкономической причиной существования кредита является:**

- а) наличие денежного обращения;
- б) существование товарного производства;
- в) функционирование банковской системы;
- г) наличие товаро-денежных отношений.

**8. Кейнсианский отрезок на кривой совокупного предложения:**

- а) имеет положительный наклон;
- б) имеет отрицательный наклон;
- в) представлен вертикальной линией;
- г) представлен горизонтальной линией.

**9. Децентрализованные финансы – это:**

- а) государственный бюджет;
- б) местные бюджеты;
- в) фонд занятости населения;
- г) пенсионный фонд.

**10. Потерявший работу из-за спада в экономике попадает в категорию:**

- а) фрикционной безработицы;
- б) структурной безработицы;
- в) циклической безработицы;
- г) все ответы неверны.

**11. Если Вы поместили в банк 800 ден. ед., а через год получили 1200 ден. ед. при уровне инфляции 40%, то чему равна реальная процентная ставка:**

- а) нулю;
- б) 10%;
- в) 20%;
- г) 30%?

**12. Явление стагфляции заключается в:**

- а) стабильных темпах инфляции;
- б) длительном отсутствии экономического роста;

- в) сочетании затяжного экономического спада с высокими темпами инфляции;  
 г) достижении экономикой предельного уровня своего падения.

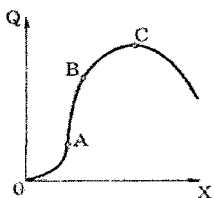
**13. Увеличение спроса на товар X происходит под влиянием снижения цены:**

- а) данного товара; б) товара-комплемента;  
 в) товаров, никак не связанных с товаром X; г) товара-субститута;

**14. Эластичность спроса по цене изменяется под влиянием такого фактора, как:**

- а) способность товара к длительному хранению;  
 б) принадлежность данного товара к предметам роскоши или товарам первой необходимости;  
 в) особенности производственного процесса;  
 г) наличие товаров-заменителей.

**15. На рис. изображена линия общего продукта. Можно ли по ее графику определить, как меняется средний продукт ресурса X:**



- а) по данному графику нельзя определить, как меняется  $AP_x$ ;  
 б) средний продукт растет до точки A, а после - убывает.  
 в) средний продукт растет до точки B, а после - убывает.  
 г) средний продукт растет до точки C, а после - убывает?

**16. Снижение средних издержек в долгосрочном периоде можно объяснить:**

- а) уменьшением средних постоянных издержек;  
 б) действием закона уменьшающейся отдачи ресурса;  
 в) влиянием положительного эффекта масштаба;  
 г) увеличением объема капитальных ресурсов.

## ЗАДАЧА

На рынке товара Y 2 покупателей и 2 продавца. Известны функции спроса покупателей и функции предложения продавцов:

$$\begin{aligned} Q_{d1} &= 54 - P & Q_{s1} &= 12 + 2P \\ Q_{d2} &= 46 - P & Q_{s2} &= 8 + P \end{aligned}$$

1. Определите рыночный спрос и рыночное предложение графическим и аналитическим способами при цене  $8 < P < 46$ .
2. Определите равновесную рыночную цену, равновесный объем продукции и вид рыночного равновесия, используя паутинообразную модель (стабильное, нестабильное, циклическое). Объясните ваш выбор.
3. Используя функции рыночного спроса и рыночного предложения, полученные в пункте 1, определите математически общественную выгоду торговли и покажите её на графике.
4. Используя функцию рыночного спроса, полученную в пункте 1, найдите формулы общей выручки, предельной выручки и объем продукции, при котором достигается максимальная выручка.
5. Предположим, что функция спроса на товар Y имеет вид:  $Q_{dY} = 100 - 2P_Y + 2P_X$ . X и Y – взаимосвязанные товары. Рассчитайте коэффициенты точечной прямой эластичности спроса и перекрестной эластичности спроса на товар Y, если  $P_Y = 12$ ,  $P_X = 13$ . Определите вид ценовой эластичности спроса. Изобразите линию спроса на товар Y при условии, что цена товара X не изменяется. К какой группе товаров относятся блага X и Y?

6. Определите коэффициент эластичности спроса по доходу, при условии, что доход покупателя увеличивается с 100 рублей до 150, а объем спроса на товар Y уменьшается с 50 штук до 30. К какой группе товаров относится благо Y?

7. Известна функция общих издержек производителя  $TC = 37000 + 0,5Q^2 - 0,3Q^3$ . Вывести функции TFC, TVC, ATC, AFC, AVC, MC. Определите величину минимальных средних переменных издержек.

8. Используя полученную функцию общего дохода в пункте 4 и функцию общих издержек в пункте 7, определите величину прибыли или убытка при объеме, максимизирующем общий доход.

9. Вычислить функцию общей полезности по заданной функции предельной полезности  $MU(X) = 15 - 3X$  и определить, при каком объеме X достигается максимальная величина общей полезности.

10. Известна производственная функция  $Q = 26X - 4X^2$ , где X – ресурс. Вывести функции среднего и предельного продукта ресурса и определить, при каком количестве X достигается максимальный объем общего продукта.

## ВАРИАНТ 15

### ТЕСТ

**1. Метод абстракции используется экономистами, чтобы:**

- а) увеличить число рассматриваемых вопросов;
- б) облегчить, сделать возможным решение проблемы;
- в) прогнозировать развитие экономики;
- г) показать идеальное состояние экономики.

**2. Точка внутри кривой производственных возможностей означает, что:**

- а) ресурсы общества используются неэффективно;
- б) ресурсов недостаточно для производства данного товарного набора;
- в) ресурсы используются рационально и эффективно;
- г) нет верного ответа.

**3. Условием возникновения товарного производства являются:**

- а) стихийный характер производства;
- б) прямая, непосредственная связь между производителями;
- в) общественное разделение труда;
- г) ограниченность и разобщенность производства.

**4. Для монополистической конкуренции характерны следующие признаки:**

- а) производство дифференцированного продукта, наличие в отрасли крупных фирм;
- б) наличие в отрасли большого количества фирм и значительные барьеры для вхождения новых фирм в отрасль;
- в) производство однородного продукта и наличие больших крупных фирм;
- г) производство дифференцированного продукта и низкие барьеры для вхождения в отрасль новых фирм.

**5. Для определения добавленной стоимости необходимо из общей выручки вычесть:**

- а) объем продаж другими фирмами;
- б) амортизацию;
- в) прибыль;
- г) затраты на покупаемые у других фирм материалов; инструментов; топлива.

**6. Механизмом, обеспечивающим равновесие на денежном рынке, является:**

- а) колебания цены товара;
- б) колебания ставки процента;
- в) колебания денежной массы;
- г) политика правительства.

**7. Символические деньги – это:**

- а) золотые монеты и товарные деньги;
- б) золотые и серебряные монеты;
- в) бумажные и металлические деньги;
- г) кредитные и товарные деньги.

**8. Классическая модель предполагает, что кривая совокупного предложения (AS) будет:**

- а) горизонтальной на уровне цен, определяемом совокупным спросом;
- б) горизонтальной на уровне цен, определяемой ставкой процента и государственной политикой;
- в) вертикальной на произвольном уровне ВВП;
- г) вертикальной на уровне потенциального ВВП.

**9. Образование внутреннего долга является результатом:**

- а) выпуска дополнительных денег в обращение;
- б) выпуска государственных ценных бумаг;
- в) займов у международных организаций;
- г) нет верного ответа.

**10. В условиях полной занятости уровень фрикционной безработицы должен:**

- а) равняться нулю;
- б) быть менее 1%;
- в) быть меньше, чем уровень циклической безработицы;
- г) все предыдущие вопросы неверны.

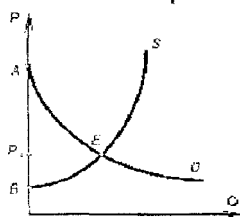
**11. Монометаллизм – это:**

- а) вид денежной реформы;
- б) вид денежной системы, при которой роль денег законодательно закреплена за золотом и серебром;
- в) денежная система, при которой один металл служит всеобщим эквивалентом и основой денежного обращения;
- г) денежная система, в которой не регламентируется весовое содержание металла национальной валюты.

**12. Подавленная инфляция характеризуется:**

- а) постоянным повышением цен;
- б) действием механизма адаптивных инфляционных ожиданий;
- в) тотальным административным контролем над ценами;
- г) падением покупательной способности денег.

**13. Излишек потребителя на рисунке равен:**



- а)  $AEB$ ;
- б)  $P_0EB$ ;
- в)  $AEP_0$ ;
- г) площади фигуры, не указанной на этом рисунке.

**14. Эластичность спроса по доходу принимает положительные значения, если товары:**

- а) взаимозаменяемые; б) взаимодополняемые;  
в) нормальные; г) низшие.

**15. Гипотеза о рациональности потребителя - это предположение о том, что:**

- а) потребитель стремится сберечь как можно большую часть своего дохода;  
б) потребитель стремится выбрать наиболее предпочтительный для себя набор товаров в пределах своего дохода;  
в) потребитель стремится приобретать наиболее качественные товары и услуги, не смотря на их стоимость;  
г) потребитель при выборе товаров руководствуется соображениями престижности.

**16. Если фирма имеет постоянную отдачу от масштаба, то кривая LАTC:**

- а) возрастает; б) убывает; в) горизонтальна; г) вертикальна.

## ЗАДАЧА

На рынке товара Z 2 покупателя и 2 продавца. Известны функции спроса покупателей и функции предложения продавцов:

$$\begin{aligned} Qd_1 &= 15 - P & Qs_1 &= -5 + 2,5P \\ Qd_2 &= 45 - P & Qs_2 &= -5 + 0,5P \end{aligned}$$

1. Определите рыночный спрос и рыночное предложение графическим и аналитическим способами при цене  $10 < P < 15$ .

2. Определите равновесную рыночную цену, равновесный объем продукции и вид рыночного равновесия, используя паутинообразную модель (стабильное, нестабильное, циклическое). Объясните ваш выбор.

3. Используя функции рыночного спроса и рыночного предложения, полученные в пункте 1, определите математически общественную выгоду торговли и покажите её на графике.

4. Используя функцию рыночного спроса, полученную в пункте 1, найдите формулы общей выручки, предельной выручки и объем продукции, при котором достигается максимальная выручка.

5. Предположим, что функция спроса на товар Z имеет вид:  $Qd_z = 60 - 2P_z + 2P_y$ , где Z и Y – взаимосвязанные товары. Рассчитайте коэффициенты точечной прямой эластичности спроса и перекрестной эластичности спроса на товар Z, если  $P_z = 10$ ,  $P_y = 20$ . Определите вид ценовой эластичности спроса. Изобразите линию спроса на товар Z при условии, что цена товара Y не изменяется. К какой группе товаров относятся блага Z и Y?

6. Определите коэффициент эластичности спроса по доходу, при условии, что доход покупателя увеличивается с 200 рублей до 300, а объем спроса у на благо Z увеличивается с 50 кг до 70 кг. К какой группе товаров относится благо Z?

7. Известна функция общих издержек производителя  $TC = 100 + 0,1Q + 0,25Q^2$ . Вывести функции TFC, TVC, ATC, AFC, AVC, MC. Определите величину минимальных средних общих издержек.

8. Используя полученную функцию общего дохода в пункте 4 и функцию общих издержек в пункте 7, определите величину прибыли при объеме, максимизирующий общий доход.

9. Функция полезности индивидуума от потребления блага Z имеет вид:  $TU(Z) = 24Z - 2Z^2$ , а от потребления блага Y:  $TU(Y) = 36Y - 2Y^3$ . Индивидуум потребляет 4 ед. блага Z и 2 ед. блага Y. Цена блага Z равна 8 ден. ед. Определите цену товара Y.

10. Известна производственная функция  $Q = 160X - 20X^2$ , где X – ресурс. Вывести функции среднего и предельного продукта ресурса и определить, при каком количестве ресурса X достигается максимальный объем общего продукта.

**Учебное издание**

Составители: Медведева Гульнара Борангалиевна  
Захарченко Людмила Анатольевна  
Почко Елена Олеговна

## **МЕТОДИЧЕСКИЕ УКАЗАНИЯ**

ПО ВЫПОЛНЕНИЮ КОНТРОЛЬНЫХ РАБОТ  
ПО ДИСЦИПЛИНЕ «ЭКОНОМИЧЕСКАЯ ТЕОРИЯ»  
ДЛЯ СТУДЕНТОВ  
ЭКОНОМИЧЕСКИХ СПЕЦИАЛЬНОСТЕЙ ЗАОЧНОЙ ФОРМЫ ОБУЧЕНИЯ

### **ЧАСТЬ 1**

Ответственный за выпуск: Медведева Г.Б.

Редактор: Строкач Т.В.

Корректор: Никитчик Е.В.

Компьютерная вёрстка: Кармаш Е.Л.

---

Подписано к печати 14.09.2009. Формат 60X84<sup>1</sup>/<sub>16</sub>. Уч. изд. л. 2,5. Усл. п. л. 2,33.  
Тираж 100 экз. Заказ № 831. Отпечатано на ризографе учреждения образования  
«Брестский государственный технический университет».  
224017, Брест, ул. Московская, 267.