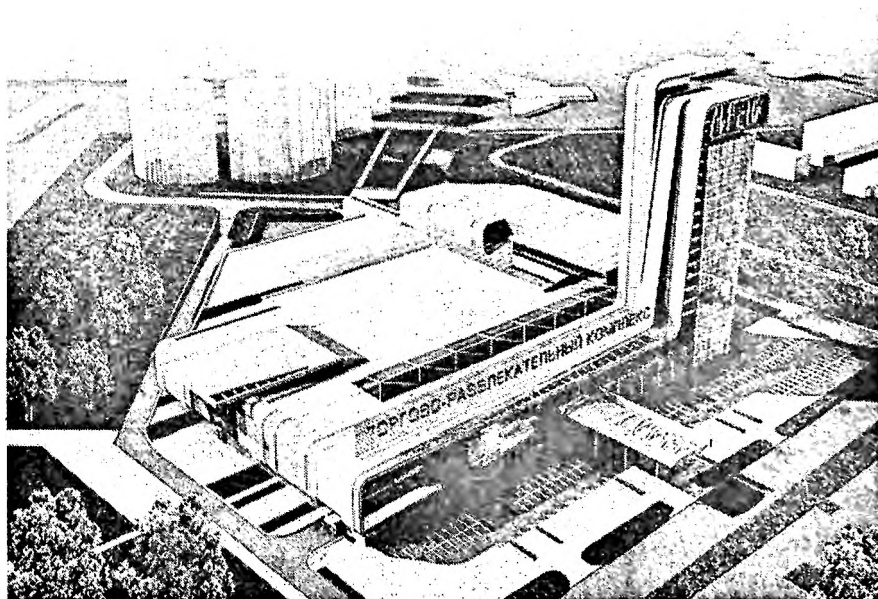


СУТЯГИН М.М., АРСЕНЬЕВА Л.А.

Общественно-торговый центр города

МЕТОДИЧЕСКИЕ УКАЗАНИЯ

*для выполнения курсового проекта студентами
специальности 1-690101 «Архитектура»*



Брест 2009

МИНИСТЕРСТВО ОБРАЗОВАНИЯ РЕСПУБЛИКИ БЕЛАРУСЬ
УЧРЕЖДЕНИЕ ОБРАЗОВАНИЯ
«БРЕСТСКИЙ ГОСУДАРСТВЕННЫЙ ТЕХНИЧЕСКИЙ УНИВЕРСИТЕТ»

Кафедра архитектурного проектирования и рисунка

Общественно-торговый центр города

МЕТОДИЧЕСКИЕ УКАЗАНИЯ

для выполнения курсового проекта
студентами специальности 1-690101 «Архитектура»

Брест 2009

УДК 72.011(07)

Настоящее задание и методические указания разработаны с целью оказания помощи в курсовом архитектурном проектировании студентам 4 курса специальности 1 - 69 01 01 «Архитектура».

Составители: Сутягин М.М., доцент
Арсеньева Л.А., ст. препод.

Рецензент: Андреюк А.А., гл. архитектор проектов группы генплана АКО-1
ОАО «Брестпроект»

ВВЕДЕНИЕ

Общественная жизнь города связана с системой центров культурно-бытового обслуживания. Состав общественных центров города и их структура зависят от его величины, административного значения, места и роли в системе расселения, народнохозяйственного профиля, специфики архитектурно-планировочной организации, природных условий. Малый город обычно имеет компактный общегородской центр, выполняющий одновременно функции периодического, повседневного и частично-эпизодного обслуживания населения как самого города, так и тяготеющего к городу района (местной территориальной системы). В средних, больших и крупных городах кроме главного общегородского центра формируются его подцентры, которые обычно специализируются на выполнении определенных функций спортивных, лечебно-оздоровительных, культурно-просветительных и т.д. (специализированные центры), а также центры планировочных районов (в больших и крупных городах). Последние создаются для дублирования ряда общегородских функций с целью приближения их к потребителю и ликвидации перегрузки главного центра. Состав специализированных центров и степень их развитости могут существенно изменяться в зависимости от народнохозяйственного профиля города и его величины.

Общественный центр - это зона наивысшей социальной активности населения города и местной территориальной системы расселения (МТС).

Здесь концентрируются административно-хозяйственные деловые и общественные учреждения, предприятия культурно-зрелищного и развлекательного характера, торговли и бытового обслуживания, медицинские и спортивно-оздоровительные учреждения общегородского и межселенного значения. Кроме того, в центре возможно размещение научных учреждений и учебных заведений.

Важным, неотъемлемым свойством общегородского центра является его пространственное многообразие. Пространственная неоднородность центра по функциональному назначению, габаритам, формам объемно-пространственного решения, типам эмоциональных характеристик (торжественные, интимные, деловые, рабочие) является наряду с многофункциональностью необходимым условием универсальности центра для всех и обеспечивает людям широкий и удобный выбор различных типов поведения, видов общения и деятельности.

При формировании архитектуры современных общественно-торговых центров в городском ядре города необходимо базироваться на следующих принципах:

-модернизация исторической застройки и внутриквартальных пространств, включение в планировочную структуру центра, участков пешеходных улиц и площадей, использование подземного уровня. Общественный центр наряду с выполнением сложных социальных функций является центральным ансамблем города, придающим ему выразительность и своеобразие.

1. ЦЕЛЬ, ЗАДАЧИ И СОДЕРЖАНИЕ ПРОЕКТА

Целью курсового проекта является приобретение знаний и навыков архитектурно-планировочной организации общегородского центра, создания главного ансамбля города.

Учебными задачами являются:

1. Освоение методики создания крупного градостроительного ансамбля с комплексным учетом социального, композиционного и функционального аспектов проектирования.

2. Интеграция знаний и навыков, полученных студентами при изучении теоретических курсов и в процессе архитектурного проектирования отдельных градостроительных объектов (парк, жилой район и др.) в решении задачи более высокого уровня.

3. Овладение спецификой графической подачи проектов крупного градостроительного ансамбля.

Учебно-исследовательской задачей проекта является дальнейшее развитие навыков анализа социальных, природных и планировочных факторов, а также условий восприятия как необходимого этапа в проектировании крупной градостроительной системы.

Процесс проектирования ведется в два этапа:

Первый – предпроектные исследования.

Второй – разработка объемно-пространственного решения общественного центра.

Состав проекта ОТЦ:

1. Ситуационная схема М 1:10000

2. Схема функционального зонирования М 1:5000

3. Схема транспортных и пешеходных связей М 1:5000

4. Генплан в виде макета М 1:500

5. ТЭП

2. ПРЕДПРОЕКТНЫЕ ИССЛЕДОВАНИЯ

Целью предпроектных исследований является уточнение принципиальной концепции архитектурно-планировочной организации общественного центра, разработанной на стадии генерального плана города.

Предпроектные исследования выполняются в следующей последовательности:

- 1) уточнение исходных данных;
- 2) библиографический поиск;
- 3) технико-экономический расчет;
- 4) уточнение градостроительной ситуации, натурные обследования;
- 5) оценка природных факторов с точки зрения использования функциональной и композиционной организации центра;
- 6) оценка пространственных взаимосвязей и условий восприятия будущего ансамбля центра;
- 7) обобщение материалов анализа. УИРС, уточнение концепции объемно-пространственного решения центра.

2.1 Уточнение исходных данных

К исходной информации для проектирования общественно-торгового центра города относятся:

данные местной территориальной системы расселения – численность сопряженного населения, тяготеющего по функции обслуживания к городу-центру;

данные генерального плана города – народнохозяйственный профиль города и численность его населения; местоположение центра и принципиальный характер планировочной организации и композиционного решения прилегающей застройки;

картографический материал – подоснова М 1:2000 или М 1:1000 (в зависимости от размера города и характера решения центра).

2.2 Библиографический поиск

Одновременно с уточнением исходных данных ведется библиографический поиск, подбор литературы и изучение аналогов из отечественной и зарубежной практики градостроительства. Выявляются, анализируются и обобщаются тенденции, методы, а также типологические и уникальные приемы функционально-планировочной и композиционной организации общегородского центра в целом, а также его отдельных элементов и подсистем.

2.3 Техничко-экономический расчет

Состав и вместимость учреждений и предприятий обслуживания и размеры их участков определяются по СНиП 2.07.01-89 (прил. 7)

Территория центра складывается из следующих элементов:

участки, на которых расположены здания и сооружения;

озелененные территории;

территории под площадями, пешеходными путями, проездами и автостоянками.

Под здания и сооружения отводится около 50% территории центра. Озелененные территории общего пользования и территории, занятые площадями, транспортными и пешеходными путями, также составляют около 50% территории центра (без учета спортивного центра). Следовательно, общая территория городского центра по укрупненным нормативам составляет от 3,0 до 5,0 м² на одного жителя.

В условиях учебного проектирования для районов городов одинаковой величины (50-90 тыс. жителей) и схожей роли в системе расселения принимается, в основном, идентичный состав объектов и учреждений районного центра.

Примерный состав объектов общественного центра для жилого района крупного города промышленного профиля с населением от 50 до 90 тыс. жителей приводится в таблице 1.

Таблица 1.

№№ пп	Наименование учреждений и предприятий	Нормативные показатели по СНиП (на тыс. жителей)	Площадь участка (на объект га)
1	2	3	4
1.	Организации и учреждения управления	По заданию	0,3-0,5
2.	Учреждение юстиции: суд, прокуратура	1 объект	0,2-0,3
3.	Отделение милиции Госавтоинспекции	1 объект	0,2
4.	Учреждение финансирования, страхования	1 объект	0,2-0,3
5.	Предприятия связи (почта, телефон)	1 объект	0,5
6.	Здания деловых учреждений, офисов	1 объект	0,5-0,1

Продолжение таблицы 1

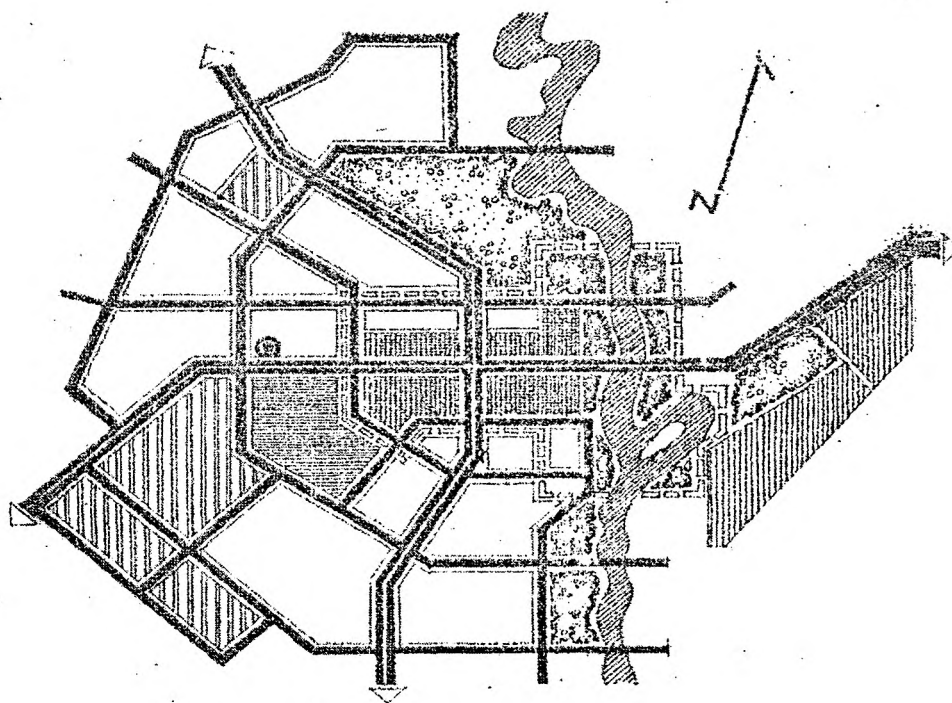
7.	Дворец гражданских обрядов	40 мест в зале	0,3
8.	Дворцы культуры, досуговый центр	30-50 мест	0,5-1,0
9.	Кинотеатры	8 тыс. томов	0,4-0,5
10.	Специализированные библиотеки	6-9 мест в зале	0,5-1,0
11.	Универсальные зрелищно-спортивные залы	5-6 мест в зале	0,7
12.	Центры молодежного творчества	90-140 м.кв.	0,2-3,0
13.	Торговые центры, супермаркеты	40 мест	1,0-1,2
14.	Предприятия общественного питания	3 места	0,5-0,8
15.	Рынок	По заданию	1,0-1,5
16.	Предприятия бытового обслуживания		0,7
17.	Гостиницы	По заданию	1,0-1,5
18.	Поликлиники, центральная аптека	35 посещений	0,4-0,5
	ИТОГО		10,9-15,5

2.4 Уточнение градостроительной ситуации

Уточнение градостроительной ситуации проводится по материалам генерального плана города.

В соответствии с расчетом территорий уточняются границы центра. Определяется функциональное назначение прилегающих к центру территорий и его объектов общего назначения. Определяются направления тяготения основных потоков транспортного и пешеходного движения к центру от основных жилых массивов, мест приложения труда и кратковременного отдыха. Определяются возможности транспортного обслуживания центра: уточняется положения узла внешних связей, классификация уличной сети по роли в структуре города и его центра.

Результаты анализа фиксируются на схеме (масштаб произвольный, рис. 1)



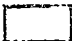


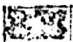



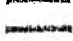
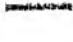
- | | | | |
|---|---|---|--|
|  | - жилые территории |  | - территории учебных заведений |
|  | - территория главного общественного центра города |  | - территории зеленых насаждений общ. пользования |
|  | - территории научных учреждений |  | - узел внешних связей |
|  | - территории промышленных предприятий |  | - магистрали общегородского значения |
| | |  | - магистрали районного значения |

Рисунок 1 – Схема анализа градостроительной ситуации

2.5 Оценка природных факторов

Оценка природных факторов имеет целью подтверждение пригодности выбранной территории для размещения общественного центра и уяснение возможностей использования особенностей ландшафта для создания его самобытной планировочной структуры и выразительной композиции. Изучается характер рельефа (определяются господствующие высоты, естественные террасы, бровки, участки со сложным рельефом); выявляются зеленые массивы, водоемы, которые могут быть использованы в планировочной и композиционной организации центра. Местные климатические характеристики (интенсивность ветров, количество осадков, интенсивность солнечной инсоляции, яркость неба и т.д.), принимаются исходя из условий Белоруссии.

Результаты анализа наносятся на схему (масштаб произвольный рис.2).

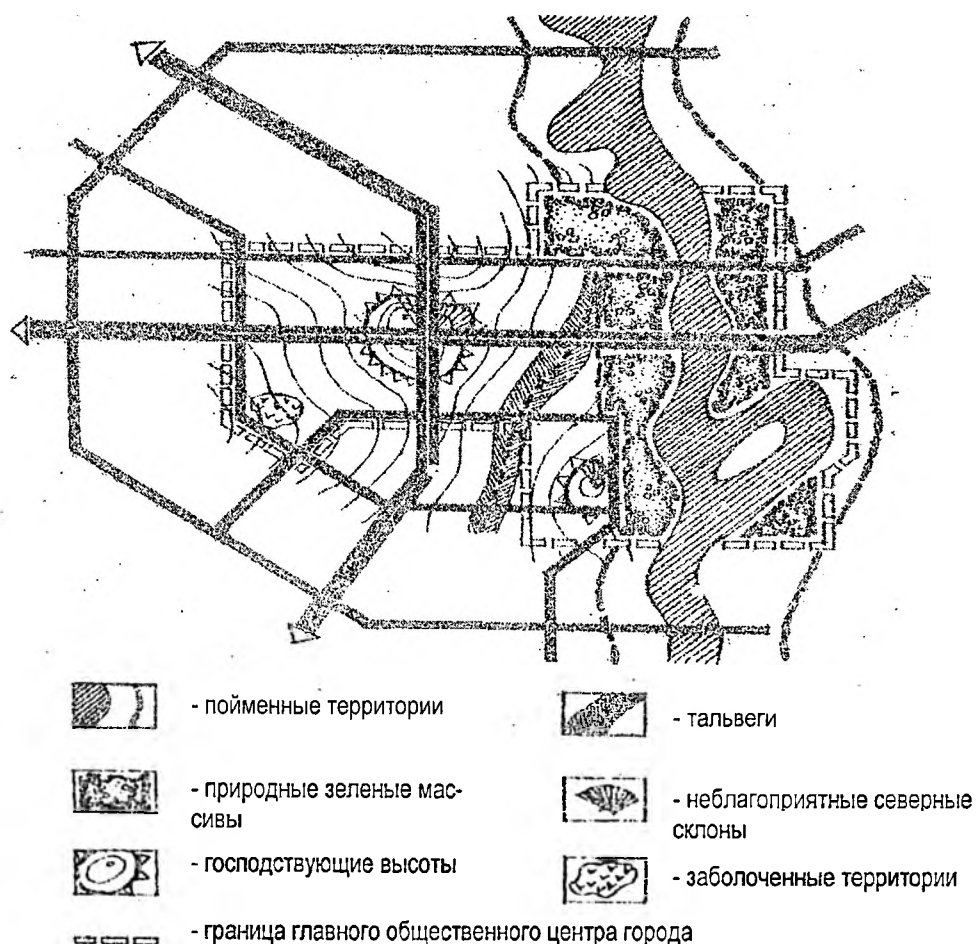


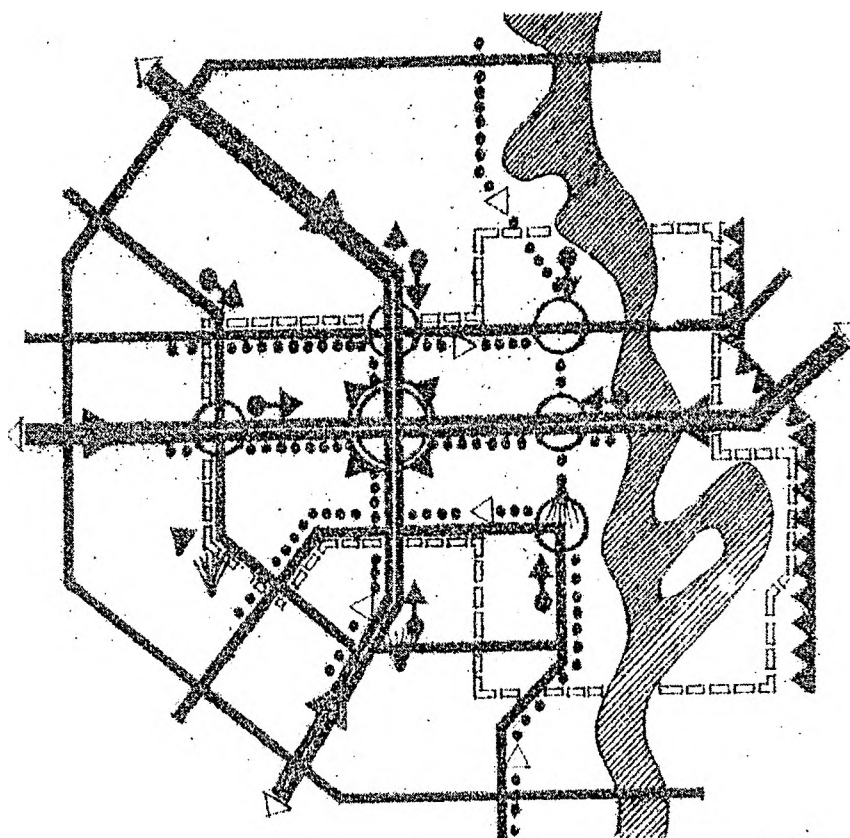
Рисунок 2 – Схема анализа природных условий территории центра

2.6 Оценка пространственных взаимосвязей и условий восприятия застройки

На основе изучения природной и планировочной ситуации определяются возможности восприятия или относительно целостной картины центра города или отдельных его фрагментов (ансамблей). Для этого выявляются центры восприятия (видовые точки), находящиеся на пути передвижения основных потоков населения (пешком и на транспорте) к центру и через центр и оси восприятия.

В зависимости от характера рельефа и соотношения отметок видовых точек и территории центра, а также от условий солнечного освещения, экспозиция будет восприниматься либо силуэтной, либо многопланово (панорама), целостно или фрагментарно и т.д. Условия восприятия определяют выбор композиционных приемов и средств художественной выразительности ансамблей.

По материалам анализа оформляется рабочая схема центра (масштаб произвольный, рис.3)



- ▬▬▬ - граница главного общественного центра города
- ▬▬▬ - основные потоки транспортного движения к центру и через центр
- ▶•• - основные потоки пешеходного движения к центру и через центр
- - основные функционально-планировочные и композиционные узлы
- ▶ - оси восприятия
- ▲▲▲ - панорамное восприятие
- ▲ - центры восприятия
- ◻ - круговое восприятие
- - фрагментарное восприятие

Рисунок 3 – Схема анализа условий восприятия

2.7 Уточнение идеи-концепции

Всесторонний анализ градостроительной ситуации проектируемой территории позволяет перейти к уточнению обобщенной концепции функционально-планировочной и композиционной организации центра.

Уточнение заложенной в проекте генерального плана идеи-концепции начинается с осмысления основных характеристик центра - положения и роли в планировочной структуре города, особенностей его пространственной организации. Затем уточняется функционально-планировочная структура центра – система главных планировочных осей, размещение основных функциональных зон по отношению к ним (табл. 2)

Многофункциональность центра должна сочетаться с максимальной плотностью размещения функций на территории центра.

Общественно-торговые центры включают учреждения административного общественно культурно-просветительского назначения, предприятия торгового и бытового обслуживания.

Разрабатывается замысел композиционной организации городского центра: намечаются система застроенных и открытых пространств; определяется иерархия открытых пространств (главные и второстепенные) и приемы композиционной взаимосвязи смежных пространств; устанавливаются основные оси и центры восприятия будущих композиционных элементов (рис. 4).



Рисунок 4 – Обобщенная архитектурно-планировочная концепция

Основные приемы построения градостроительной пространственной композиции, обеспечивающие композиционную целостность застроенных территорий, следующие:

Выделение доминантного пространства – прием, построенный на иерархии взаимодействующих фрагментов среды, когда объединение происходит за счет подчинения ряда одномасштабных пространственных элементов главному.

Формирование визуальной оси, связывающей ряд пространств в единую перспективу.

Организация общего ограждения, которое собирает несколько открытых пространств в сложный, составной объект, отделяя от окружения за счет устройства общих всем пространствам зрительных границ.

Применение общего граничного элемента между смежными пространствами – реализуется в двух вариантах.

Во-первых, когда общей становится вся граница, обеспечивающая визуальную (например, разные берега реки, канала), а в ряде случаев и реальную связь между пространствами. Для этого используется прерывность, дискретность ограждений, даже их «прозрачность» (например, решетки), иногда применяется условное отделение пространства для обозначения возможной границы различными приемами – мощением, цветниками, строчкой скульптур, цепочкой деревьев.

Во втором случае связь осуществляется единым для двух пространств элементом (специальное сооружение с определенной смысловой нагрузкой), активно работающим в обе стороны от границ.

Применение доминирующего ориентира - когда связь двух и более пространств обеспечивается за счет восприятия общей для всех доминанты. Ориентир может находиться непосредственно в данной пространственной системе или вне рассматриваемой системы пространств; иногда связующим звеном выступает не один объект, а несколько поддерживающих друг друга объемов.

Создание проникающей структуры – прием, основанный на включении в систему пространств практически инородной им по стилю, жанру, материалу или функции цепочки объектов, материализованной линии коммуникаций и т.п. В качестве «проникающей структуры» могут использоваться также зеленые насаждения, водные артерии, элементы рельефа.

Формирование системы узнаваемых элементов или условных знаков, напоминающих зрителю о принадлежности разных пространств к одной группе. Этот прием используется как самостоятельный или как дополнение к другим формам связи. Результаты поиска оформляются в виде чернового макета.

3. МЕТОДИЧЕСКИЕ УКАЗАНИЯ К АРХИТЕКТУРНО-ПЛАНИРОВОЧНОМУ РЕШЕНИЮ ТЕРРИТОРИИ ОБЩЕСТВЕННО-ТОРГОВОГО ЦЕНТРА

Детализация принятой концепции планировочной и композиционной организации центра ведется в следующей последовательности:

- 1) Эскизная разработка альтернативных вариантов;
- 2) Детализация принятого варианта планировки и застройки;
- 3) Окончательный технико-экономический расчет;
- 4) Графическое оформление проекта.

3.1 Эскизная разработка альтернативных вариантов

На данном этапе проектирования в альтернативных вариантах развиваются положения идеи-концепции. В каждом из вариантов прорабатывается планировочная структура отдельных зон и узлов, т. е. выявляется система осей и центров более низкого локального значения, решаются вопросы транспортного обслуживания (намечаются основные улицы местного значения, определяется система главных проездов и подъездов к крупным общественным комплексам, выявляются места основных автостоянок); в отдельных объемах решается застройка центра города; в общем русле функциональной концепции определяется функциональное назначение каждого из объемов. Варианты проектного решения выполняются в чертежах или в виде чернового макета на подоснове в М 1:2000.

Функционально композиционная модель центра должна обеспечить гармоничное слияние всех элементов. Функции и композиции функций проектируются на общую композицию. Каждый композиционный элемент одновременно является функциональным элементом, связанным не только по законам композиции, но и по законам функции. Модель отражает структуру центра на уровне клаузуры.

Разработанные альтернативные варианты планировки и застройки центра сравниваются между собой и оцениваются. В настоящее время наиболее объективными, т. е. количественно соизмеримыми, являются технико-экономические показатели проектного решения: плотность застройки, плотность уличной сети, площадь зеленых насаждений.

3.2 Разработка основного варианта планировки и застройки общественного центра.

Основные задачи настоящего этапа проектирования решают, опираясь на материалы предпроектных исследований, разработанные технико-экономические основы, идею-концепцию и выбранный вариант эскизного решения.

В учебном проекте решается сокращенный круг вопросов, а именно:

- 1) уточняется планировочная и функциональная структура застраиваемой территории с установлением красных линий улиц и площадей;
- 2) разрабатываются предложения по объемно-пространственному и архитектурно-художественному решению застройки с установлением этажности и типов зданий;
- 3) решаются вопросы транспортного обслуживания;
- 4) решаются вопросы благоустройства и озеленения, а также охраны и улучшения окружающей среды.

- Функциональная и планировочная структуры общественно-торгового центра разрабатываются с учетом особенностей рельефа его территории трассировки транспортных и пешеходных коммуникаций центра. Уточняются габариты улиц, транспортных площадей и развязок, которые принимаются согласно СНиП 2.07.01-89. После этого устанавливаются красные линии улиц и площадей.

На этом этапе проектирования решаются вопросы размещения отдельных функциональных объектов и их основных комплексов, определяющих суть и назначение зоны и служащих для более полного удовлетворения потребностей посетителей зоны. Группировка функциональных объектов (основных и сопутствующих) должна проводиться на основе социальной значимости этих объектов и их функциональной взаимодополняемости, общности требований к размещению по отношению к другим планировочно-структурным элементам территории центра (осям и узлам) и транспортным коммуникациям.

Территория центра, как правило, должна состоять из трех основных планировочных зон:

- Зоны застройки, включающей площадки под зданиями и резервные площадки для развития центра.

- Пешеходной, включающей площади и улицы, площадки посадочных платформ для пассажиров общественного и индивидуального транспорта, трассы для транзитных пешеходов, участки зеленых насаждений и площадки отдыха, площадки для сезонной торговли.

- Транспортно-хозяйственной, включающей площадки для подъезда общественного транспорта, площадки для автостоянок легкового и грузового транспорта, площадки для грузовых подъездов и трассы для транзитных проездов.

Архитектурная композиция общественно-торговых комплексов имеет ряд характерных особенностей, связанных с обслуживанием 3 категорий посетителей: пешеходов, пассажиров общественного транспорта и владельцев индивидуальных автомобилей. Отсюда приближение общественно-торговых комплексов к транспортным трассам и остановкам и, вместе с тем, создание в них пешеходных зон в целом отвечает современной градостроительной концепции – «здание среди пространств».

Существуют 3 основных приема композиционных решений общественно-торговых комплексов:

протяженные центры, состоящие из одного или нескольких объемов общей протяженностью в пределах 300-800 м. Пешеходной зоной являются торговые улицы. Транспортные магистрали примыкают к ним с одной, двух сторон или в подземном уровне;

компактные центры, имеющие, как правило, плотность застройки 70-80%, пешеходную доступность до 100 м. Транспортные пути примыкают к ним с одной, нескольких сторон или в подземном уровне;

расчлененные центры, состоящие из сгруппированных объемов различного назначения путем сочетания открытых пространств с объемами на территории в пределах кольцевой транспортной магистрали (см. рис.5)

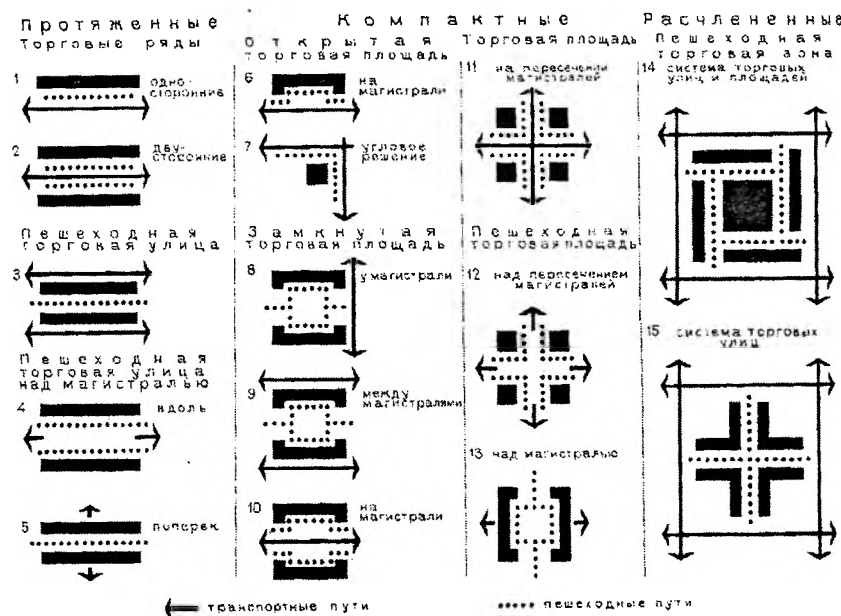


Рисунок 5 – Основные схемы планировочной композиции торговых центров

Наиболее распространенным архитектурным приемом в практике проектирования и строительства торговых центров является протяженная (линейная) композиция. Она включает следующие планировочные схемы: торговые ряды, пешеходные и торговые пассажи и торговые улицы и т. д.

Торговый центр планировочных районов в большинстве случаев размещается на общих участках с другими учреждениями общественного обслуживания. Это позволяет экономно использовать городскую территорию за счет объединения автостоянок, хозяйственных дворов, более интенсивно использовать предприятия и учреждения путем дополнительного привлечения посетителей, а также способствуют формированию крупномасштабных архитектурных комплексов. Объекты для посетителей могут располагаться на уровне земли (в этом случае транспортные пути в - тоннеле), либо на уровне надземной платформы. Остановки общественного транспорта включаются в структуру центров, а транзитный транспорт пропускается под платформой. При этом достигается безопасное попадание основных потоков посетителей непосредственно в торговые залы.

Функциональное зонирование позволяет четко организовать транспортные пути, определить местоположение каждого объекта с учетом его функциональных способностей (табл. 2). Существует в основном два приема функционального зонирования и группировки объектов центра: горизонтальное (плоскостное) и вертикальное (многоярусное). Многоуровневые комплексы формируют участки плотной и непрерывной застройки. Такие комплексы выступают в роли застройки, ограничивающей экспланату с одной или с двух сторон, иногда проектируются на пересечении магистралей. Это, как правило, протяженные комплексы, оформляющие пространства экспланаты на значительном отрезке (500-1800 м).

Прием вертикального зонирования позволяет сократить общую площадь участка в 2-3 и более раз. Его основное содержание состоит в объединении отдельных элементов обслуживания пешеходной зоны – главной распределительной части центра – на одних ярусах, а элементов на транспортно-хозяйственных - на других. Наибольшее распространение получило 2-3 ярусное построение планировочных зон.

В подземном пространстве в первую очередь размещают разгрузочные дебаркадеры, складские, подсобные и технические помещения. Использование подземного пространства для торговых залов магазинов, предприятий питания (бары, кафетерии и др.), помещений службы быта (экспресс-обслуживание, пункты проката), торговых автоматов, помещений дополнительного обслуживания посетителей, бюро заказов и др. наиболее целесообразно при организации пространственных подходов к торговому центру (подземные переходы через магистрали и заглубленные остановки общественного транспорта). При этом входы в различные помещения торгового центра устраиваются как в наземном и надземном, так и в подземном уровнях.

Основной пешеходный уровень объединяет универсальные магазины, универсамы, специализированные магазины и салоны экспресс - закулочные другие объекты, обладающие большой притягательной силой и формирующие поток, посетителей центра.

Рестораны, кафе, предприятия службы быта, различные конторские и другие реже посещаемые предприятия и учреждения располагаются в стороне от основного потока посетителей, выше или ниже главного пешеходного уровня и сообщаются между собой с помощью вертикальных пешеходных коммуникаций-лестниц, пандусов, лифтов, эскалатора.

Наиболее важное значение пешеходная торговая зона приобретает в условиях общественно-торгового центра городского типа. Пешеходная зона, как отмечалось выше, представляет собой пространственную структуру и включает открытые пространства, закрытые распределительные зоны, пешеходные переходы над и под улицами и т.д.

Характер размещения всех групп зданий предопределяет архитектурно-пространственную композицию центра, основанную на правильной функциональной взаимосвязи отдельных групп зданий между собой, раздельном графике движения транспорта и пешеходов в разное время дня. В случае, когда отдельные группы зданий центра объединяются вокруг внутренних дворов, связанных между собой проездами и проходами, композиция будет состоять из системы открытых и замкнутых пространств, имеющих различные архитектурные решения. На свободном пространстве сооружениям свойственны более обобщенный объем и силуэт, более крупные детали. И, наоборот, в замкнутом пространстве, в котором архитектура зданий воздействует на близком расстоянии, для зданий характерен более расчлененный объем, мелкие детали. Композиция полуоткрытых пространств, которые выходят на городские улицы, к воде или на другие свободные территории, может варьироваться от общего планировочного решения центра.

Основным направлением в решении вопросов транспортного обслуживания общественно-торгового центра является детализация системы магистральных улиц, проездов и подъездов, пешеходных коммуникаций. *При этом основными общими требованиями к организации транспортного обслуживания являются:*

-Удобная связь главных зданий и сооружений центра с узлами внешнего транспорта (железнодорожного, автомобильного, воздушного, речного и др.).

- Изоляция территории центра от транзитных потоков транспорта.

- Обеспечение полной безопасности движения пешеходов путем создания на территории центра системы взаимосвязанных пешеходных эспланад, платформ и площадей. Эта система должна быть органично увязана с системой транспортных узлов массового пассажирского транспорта (пересадочные узлы и основные остановочные пункты).

- Обеспечение оптимальной доступности объектов массовой посещаемости (магазинов, театров и др.) путем размещения их не далее 150-200 м от остановок общественного транспорта.

- Достаточная площадь стоянок автотранспорта (СНиП) с обязательным их расположением вблизи зданий и сооружений массового посещения (универмаги и торговые центры, выставки, театры и т.д.). Длина пешеходных подходов к автостоянкам не должна превышать 200 м.

- Создание рациональной системы проездов, которая должна обеспечить возможность подъезда к каждому зданию для подвоза служащих, посетителей и хозяйственного обслуживания (доставки товаров, уборки мусора и т.д.). При этом необходимо четкое отделение подъездов грузового транспорта к магазинам и другим учреждениям от подходов посетителей.

- Определение необходимых направлений для общественного транспорта на период проведения манифестаций, шествий, митингов.

Характер благоустройства и озеленения различных зон центра предопределяется, в основном, функциональным использованием территорий, их композиционной значимостью, а также объемно-пространственным решением застройки.

При проектировании системы зеленых насаждений центра необходимо решать следующие вопросы:

- Создание системы защитных зеленых насаждений, изолирующих жилую и общественную застройку, пешеходные коммуникации от неблагоприятного воздействия автотранспорта. Ширина полос защитных зеленых насаждений зависит от категории магистрали и принимается согласно СНиП 2.0.0-89.

- Формирование системы озелененных пешеходных коммуникаций (бульваров) и зон кратковременного отдыха (скверов и площадок).

- Использование зеленых насаждений в качестве одного из активных элементов создания композиции градостроительного объекта.

Круг задач по благоустройству определяется исходя из вида и масштаба чертежа. На основном чертеже (М 1:2000; 1:1000) следует показать:

- вертикальное решение территории центра (разные вертикальные уровни территории и средства их формирования - подпорные стенки, откосы и т.д.);

- монументальные элементы городского дизайна, которые наравне с архитектурными объектами участвуют в формировании главной композиционной структуры общегородского центра.

4. ГРАФИЧЕСКОЕ ОФОРМЛЕНИЕ ПРОЕКТА

Проект выполняется на ватмане, бумаге в виде макета (на подрамниках или без них) в любой приемлемой архитектурной графике, способствующей четкому выражению творческого замысла автора. Общая площадь экспозиции – 1,0 – 1,2 м².

Состав чертежей:

1. Ситуационная схема выполняется в произвольном масштабе. В ней должно быть отражено положение общественного центра по отношению к основным городским магистралям, функциональное назначение прилегающих к центру территорий, связь центра с основными функциональными элементами планировочной структуры города (жилыми районами, зонами производственного назначения, местами кратковременного отдыха, узлами внешних связей), основные точки визуального восприятия центра и прилегающих территорий.

2. Схема функционального зонирования, озеленения, транспортных и пешеходных связей, на которой должны быть показаны: дифференциация территории центра по ведущим функциональным признакам – территории административно-хозяйственных и общественных, учреждений, культурно-просветительских и зрелищных учреждений и объектов, объектов торговли и бытового обслуживания, жилые территории, территории зеленых насаждений общего пользования (парки, скверы, бульвары и т. д.); классификация магистралей и улиц, остановочные пункты всех видов общественного транспорта, места постоянного и временного хранения общественного и индивидуального транспорта на проектируемой территории, основные пути пешеходного движения.

3. Схема композиционно-пространственной организации центра, на которой должны быть показаны: композиционные узлы и оси антропогенного и природного характера – 1 порядка, имеющие общегородское значение; 2 порядка, отражающие пространственную организацию собственно территории центра; особые элементы композиции центра – главная площадь, главная улица, набережные, мемориальные комплексы; основные узлы, оси и панорамы визуального восприятия ансамблей центра и их отдельных фрагментов.

4. Проект планировки и застройки (основной чертеж) выполняется в виде макета в масштабе 1:500. На чертеже показываются: все общественные и жилые здания в границах проектируемого центра, уличная сеть, автомобильные стоянки, остановки общественного транспорта, пешеходные переходы в разных уровнях, зеленые насаждения, водоемы, транспортные сооружения, мосты, тоннели, дамбы, элементы благоустройства (мощения, откосы, пандусы, лестницы и т. д.), проектируемые красные линии. Назначение зданий, отдельных сооружений и зон выносятся в экспликацию:

Степень детализации проекта зависит от задач, поставленных перед автором, и масштаба чертежа.

Схемы выполняются в масштабе 1:5000.

Панорама или развертка по одной из основных планировочных или композиционных осей центра (водно-зеленому диаметру или одной из магистральных улиц). Масштаб произвольный.

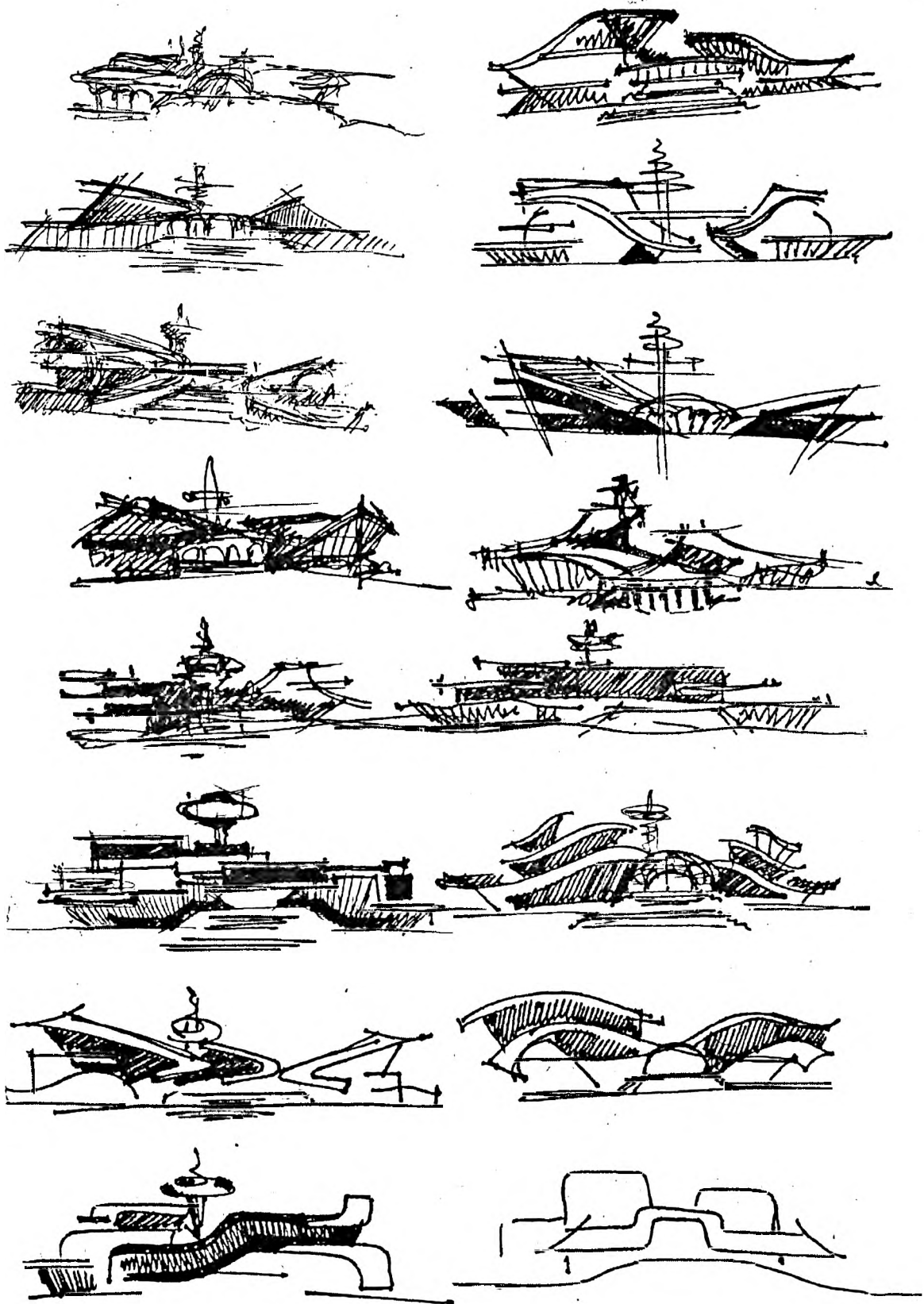
Приложение

Состав функциональных элементов центра и условия размещения их на территории

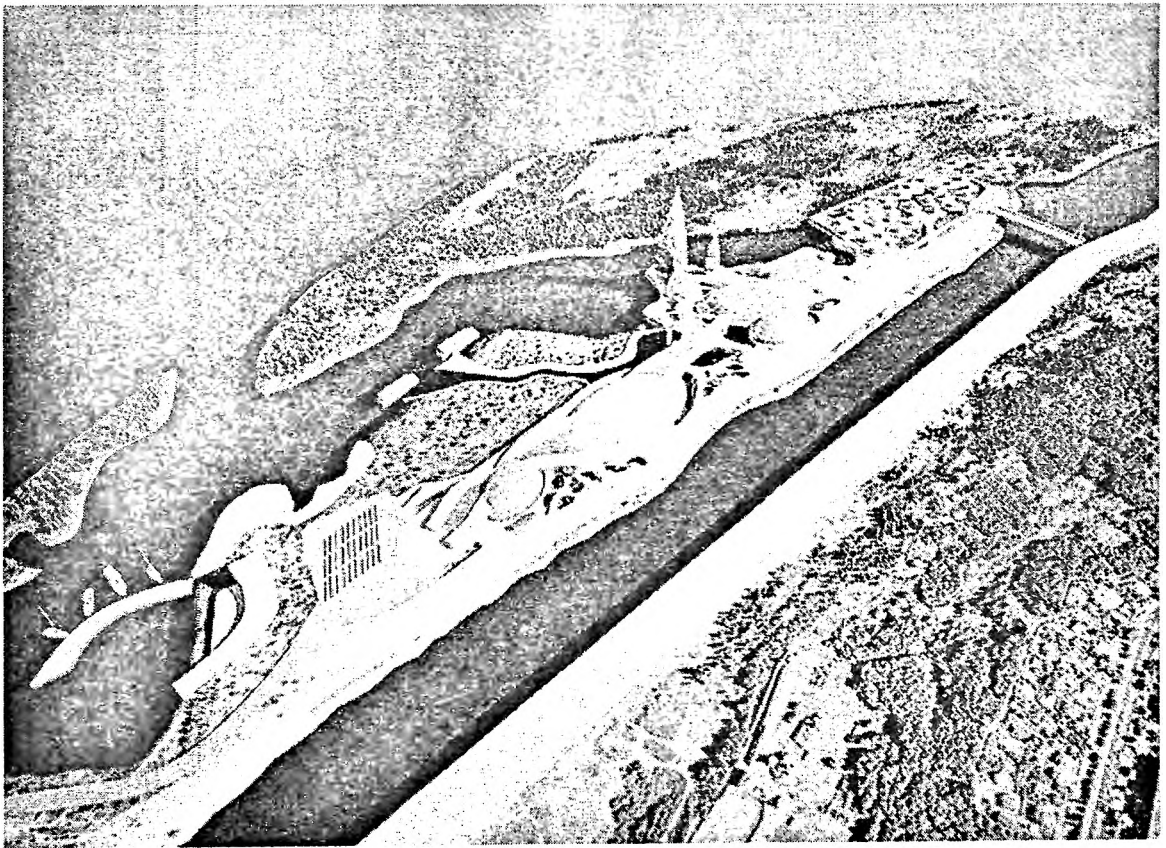
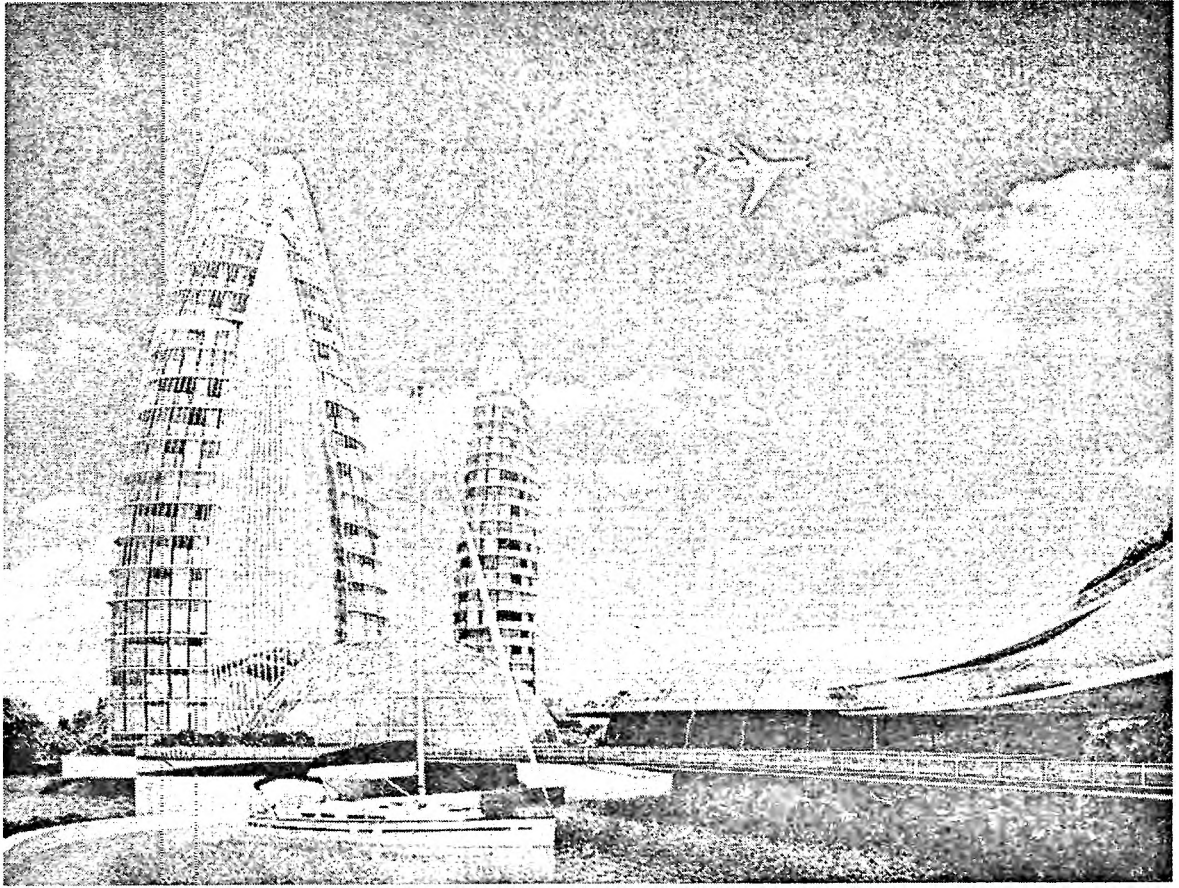
Таблица 2.

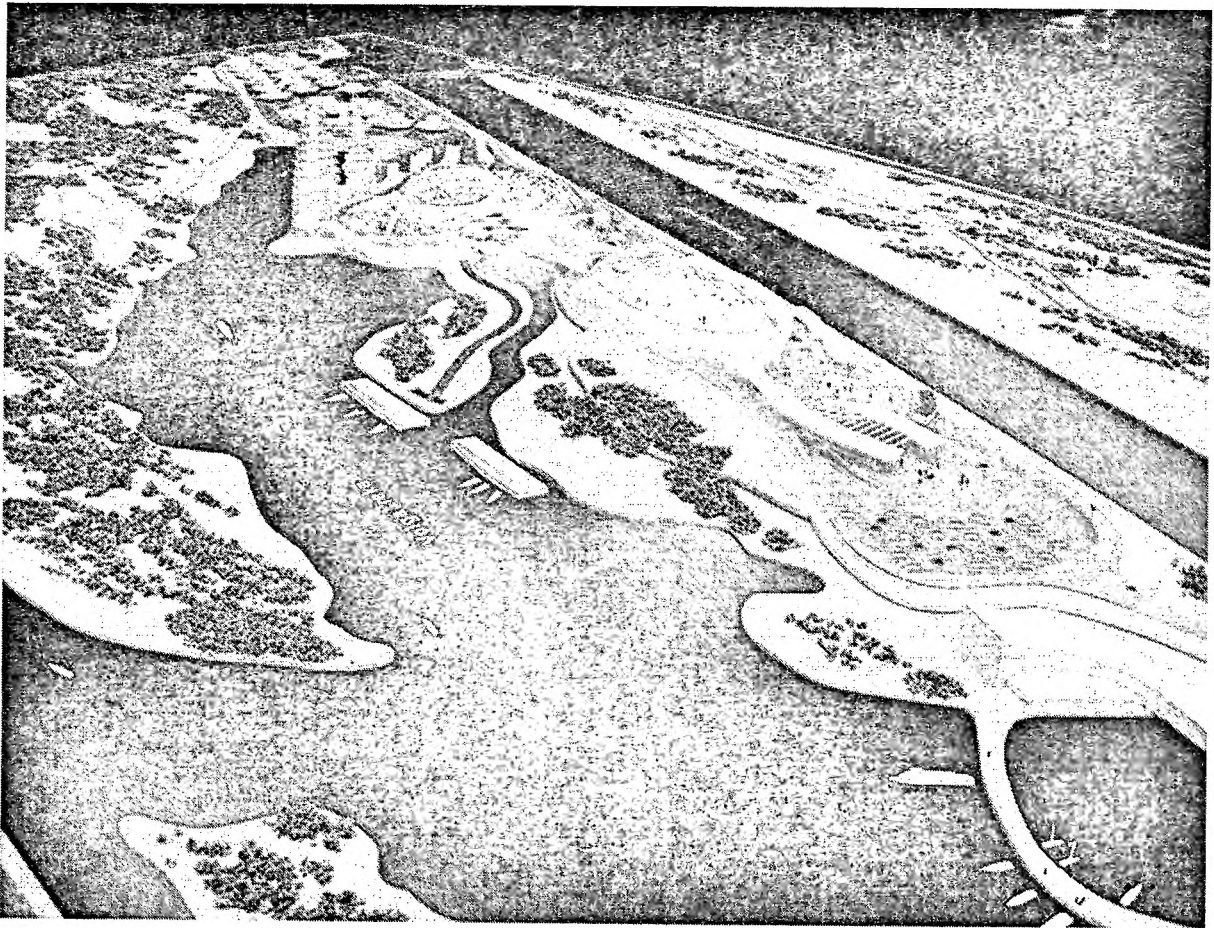
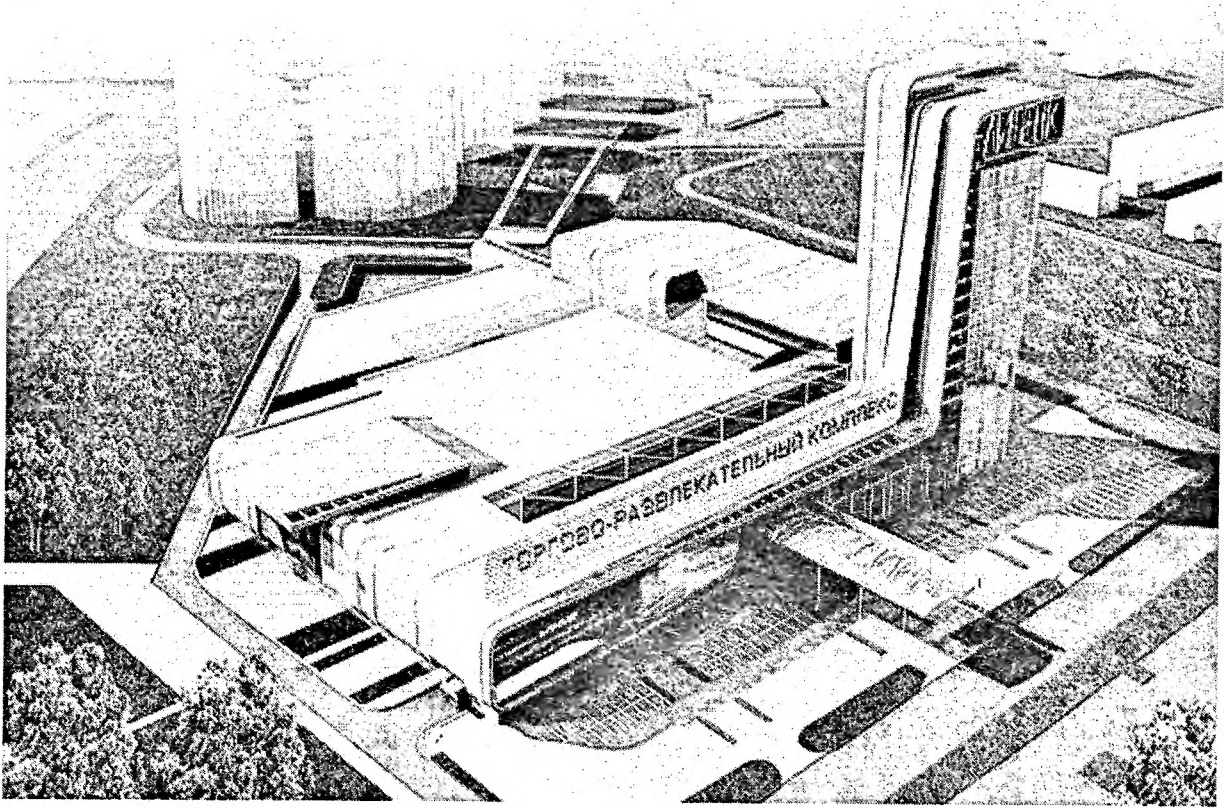
№ п.п.	Основные функциональные зоны центра	Условия размещения зон на территории центра	Состав основных учреждений и предприятий зоны	Условия размещения предприятий в зоне	Состав сопутствующих учреждений	Условия размещения сопутствующих объектов в зоне
1	2	3	4	5	6	7
1.	Зона административно-деловых и общественных учреждений	На территориях, прилегающих к магистральям областного значения, в их пересечениях; в удобной связи с узлами внешнего транспорта; на возвышенных местах.	<ol style="list-style-type: none"> 1. Административные и общественные организации, (профессиональные и молодежные организации, творческие союзы и т.д.) 2. Деловые учреждения и проектные организации. 3. Судебные учреждения. 4. Учреждения связи (главпочтамт, главтелеграф) 	Главная областная площадь и прилегающие к ней участки главной улицы с включением в структуру зоны транспортных сооружений и остановок общественного транспорта. Улицы, прилегающие к главной площади, но не далее 150-200 м от остановок общественного транспорта.	<ol style="list-style-type: none"> 1. Библиотека и учреждения информации. 2. Культурно-зрелищные учреждения (специализированный кинотеатр, выставочные залы и т. д.) 3. Гостиницы 4. Предприятия общественного питания (кафе, рестораны, экспресс-закусочные, столовые и т.д.) 5. Предприятия торговли (сувенирные и книжные магазины, магазины «Союзпечати», цветочные магазины и т. д.) 6. Предприятия бытового обслуживания (срочная фототрафия, химчистка и ремонт обуви и одежды, парикмахерская и т. д.) 7. Жилые здания (дома для малосемейных, общежития и т. д.) 8. Учреждения внешнего транспорта (кассы аэрофлота, железнодорожные кассы и т. д.) 9. Места кратковременного отдыха (скверы, озелененные площади). 	<p>Главная площадь или участки, к ней прилегающие, но не далее 150-200 м от остановок общественного транспорта.</p> <p>По всей зоне, но не далее 200-300 м от остановок общественного транспорта.</p> <p>По всей зоне, кроме главной площади.</p> <p>В районе главной площади, но не далее 150-200 м от остановок общественного транспорта.</p>

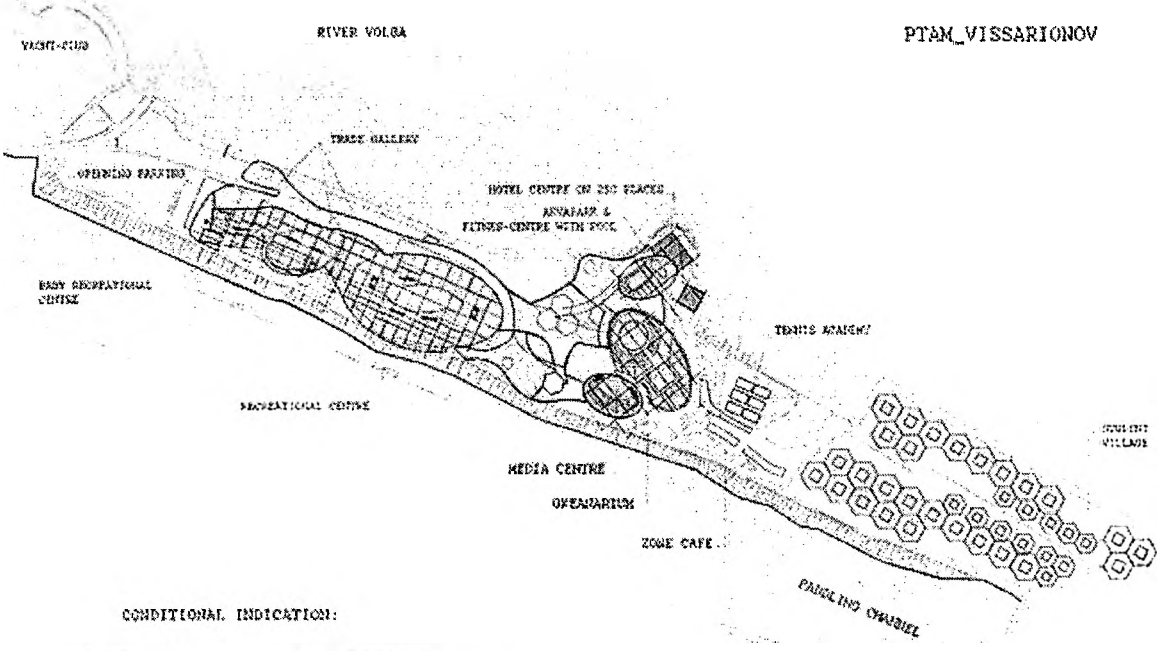
<p>3. Зона предприятий торговли и бытового обслуживания</p>	<p>На территориях, прилегающих к магистралям общественного значения, их пересечениям, желательного с включением в структуру зоны транспортных сооружений и остановок общественного транспорта на магистралях областного значения в максимальной удобной связи с узлами внешнего транспорта.</p>	<ol style="list-style-type: none"> 1. Крупные универсальные магазины промышленных и продовольственных товаров. 2. Специализированные и фирменные магазины промышленных и продовольственных товаров. 3. Специализированные и фирменные предприятия бытового обслуживания (Дом мод, салон фотографии, парикмахерские центры и т. д.) 4. Специализированные и фирменные предприятия общественного питания (рестораны, кафе, видеокафе, видеобары и т. д.) 5. Центр торговой информации и выставочные залы. 	<p>Пешеходная торговая улица или торговая площадь, а также многофункциональный многоуровневый комплекс с включением в его состав транспортных сооружений (стоянок автотранспорта, станций скоростного транспорта и остановок общественного транспорта) 150-200 м от остановок общественного транспорта).</p>	<p>1. Гостиницы</p> <ol style="list-style-type: none"> 2. Специализированные культурно-зрелищные и просветительные учреждения (кинотеатры, видеосалоны и залы, клубы по интересам, музеи, специализированные библиотеки и т. д.) 3. Хозяйственно-деловые учреждения тресты, конторы и т. д.) 4. Общественные организации и творческие союзы. 5. Спортивно-развлекательные залы и комплексы. 6. Жилые дома различного типа и дома для малосемейных, с объектами обслуживания в первых этажах. 7. Места кратковременного отдыха (скверы, озелененные площадки отдыха). 	<p>По всей зоне не далее 150-200 м от остановок общественного транспорта.</p> <p>В районе торговой улицы, площади или в составе многофункционального комплекса, по всей зоне, но не далее 250-300 м от остановок общественного транспорта.</p> <p>По всей зоне</p>
---	---	--	--	--	--



Поисковое эскизирование



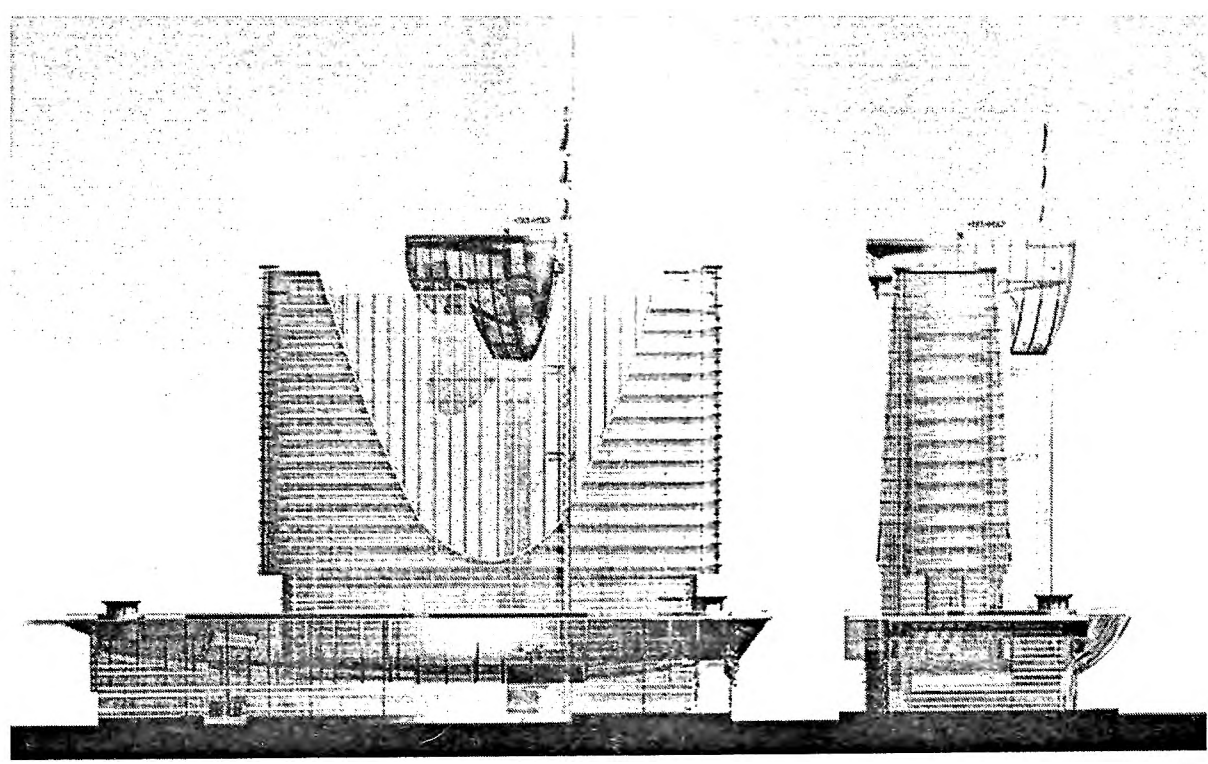




CONDITIONAL INDICATION:

- | | | | |
|--|--------------------------|--|------------------------------------|
| | TRADE GALLERY | | MEDIA CENTRE |
| | EASY RECREATIONAL CENTRE | | ARSENAL & FITNESS-CENTRE WITH POOL |
| | ZONE CAFE | | HOTEL CENTRE ON 250 PLACES |
| | OPENARIUM | | |
| | DEFARARIUM | | |

PLAN OF FIRST LEVEL



ЛИТЕРАТУРА

1. Авдоткин, Л.Н., Лежава, И.Г., Смоляр, И.М. Градостроительное проектирование – М., 1989.
2. Иконников А.В. Функция, форма, образ в архитектуре – М., 1986.
3. Иодо И.А. Основы градостроительства – 1983.
4. Кучмар Ариберт Основы архитектурного формирования - М., 1978.
5. Пронин Е.С. Формирование городских центров – М., 1983.
6. Шимко В.Т. Архитектурное формирование городской среды – М., 1990.
7. Хасиев С.А. Архитектура городской среды – М., 2001.

Учебное издание

Составители:

Арсеньева Людмила Алексеевна
Сутягин Михаил Михайлович

Общественно-торговый центр города

МЕТОДИЧЕСКИЕ УКАЗАНИЯ

для выполнения курсового проекта
студентами специальности 1-690101 «Архитектура»

Ответственный за выпуск: **Арсеньева Л.А.**

Редактор: **Строкач Т.В.**

Компьютерная верстка: **Боровикова Е.А.**

Корректор: **Никитчик Е.В.**

Подписано к печати 28.10.2009 г. Формат 60x84 1/8. Гарнитура Arial Narrow. Бумага «Снегурочка».
Усл. п.л. 2,3. Уч.-изд. л. 2,5. Заказ № 997. Тираж 60 экз. Отпечатано на ризографе
Учреждения образования «Брестский государственный технический университет»,
224017, г. Брест, ул. Московская, 267.