

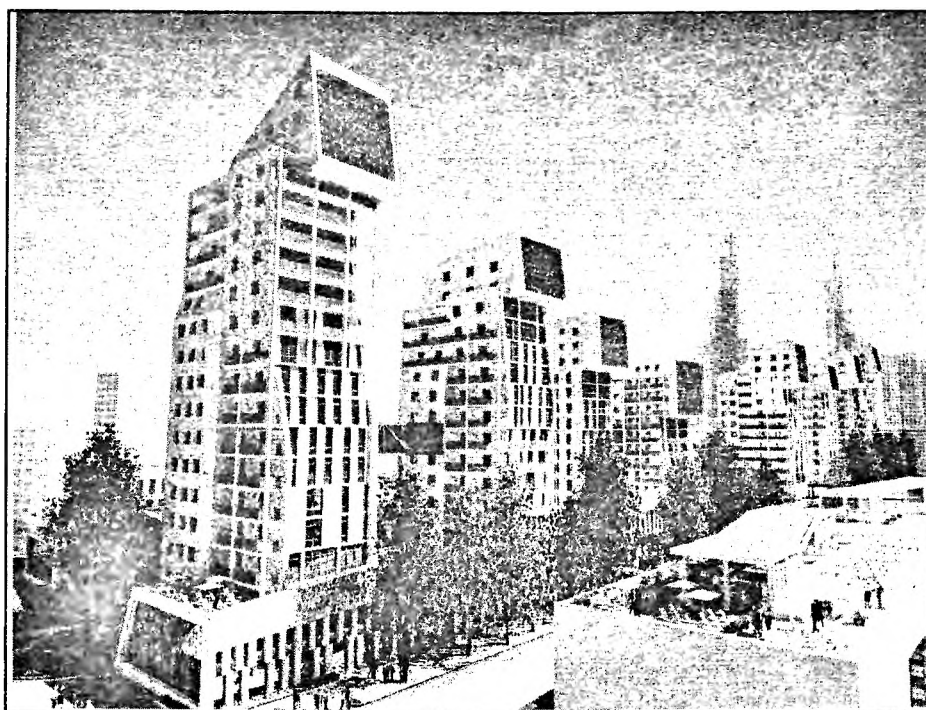
Министерство образования Республики Беларусь

УЧРЕЖДЕНИЕ ОБРАЗОВАНИЯ
«БРЕСТСКИЙ ГОСУДАРСТВЕННЫЙ ТЕХНИЧЕСКИЙ УНИВЕРСИТЕТ»

Кафедра архитектурного проектирования и рисунка

МЕТОДИЧЕСКИЕ УКАЗАНИЯ

по разработке дипломного проекта
для студентов специальности «Архитектура»



Брест 2009

УДК 741.02.7(07)

Методические указания по разработке дипломных проектов специальности 1 – 69 01 01. «Архитектура» разработаны кафедрой архитектурного проектирования и рисунка строительного факультета для студентов специальности «Архитектура» специализации «Архитектура жилых и общественных зданий», «Архитектура внутреннего пространства».

Методические указания обсуждены и одобрены коллективом кафедры архитектурного проектирования и рисунка, согласованы методическим советом института.

Составители: Н.Н. Власюк, доцент, канд. арх.;
А.Д. Кудиненко, профессор, канд. арх.;
М.М. Сутягин, доцент.

Предисловие

Рост народного хозяйства в Республике Беларусь, возросшие масштабы строительства и реконструкции городов, формирование агрогородов, преобразования сел, строительство жилых, общественных и других сооружений ставят перед высшей школой задачу подготовки высококвалифицированных специалистов, в том числе архитекторов.

Роль архитектора как организатора жизненной среды особенно велика. Поэтому архитектор должен быть воспитан таким творческим работником, в котором сочетаются черты художника, ученого, инженера, организатора процессов труда и быта – человека с широким кругозором. Эти черты приобретаются на протяжении всего обучения в университете. Студенты постепенно накапливают и формируют в себе соответствующее творческое мировоззрение. Они усваивают взаимосвязь градостроительных, архитектурно – художественных, конструктивно – технических, экономических вопросов и вопросов организации ландшафта. Изучая задачи и пути развития архитектуры и градостроительства, они должны уметь критически относиться к примерам зарубежного и отечественного проектирования и строительства. И, наконец, они должны выработать в себе правильный метод работ, который заключается в комплексном, всестороннем подходе к решению всех творческих проблем. С накопленными навыками и знаниями студенты приступают к последней своей работе в университете – к дипломному проектированию.

Цели и задачи дипломного проектирования

Дипломное проектирование преследует следующие цели:

- 1) расширение, углубление и закрепление градостроительных, архитектурно – художественных, инженерно – технических, экономических знаний и знаний ландшафтной архитектуры;
- 2) приобретение первого опыта самостоятельного решения комплексных задач по этим направлениям и увязки их со смежными специальностями;
- 3) глубокое и всестороннее изучение состояния вопроса по заданной теме и ознакомление с архитектурными и научно – техническими достижениями в ней как в отечественной, так и в зарубежной практике;
- 4) развитие творческой инициативы и стремления к новаторству;
- 5) владение различными приемами композиции и графического исполнения, с доведением проекта сооружения до высокого уровня архитектурного и инженерного искусства;
- 6) воспитание чувства такта и уверенности при защите своего проекта перед Государственной экзаменационной комиссией.

Дипломный проект является завершением подготовки в университете и первой самостоятельной работой студента. В дипломном проекте используются и проверяются знания, полученные студентом при изучении теоретических курсов и навыкам, приобретенные в курсовом проектировании. Дипломный проект должен отвечать социальным, архитектурно – художественным требованиям времени, соответствовать творческой направленности современной архитектуры, уровню развития архитектурно – строительной науки и следовать основным принципам градостроительства. В ходе работы дипломник научно обосновывает свои решения путем сравнительного анализа вариантов. Особое внимание обращается на разработку главной композиционной идеи, ее оригинальности, новизны решения выразительности, на качество графического исполнения (подачи), ее актуальности.

Проект должен отвечать функциональной целесообразности, экономичности принятых решений, основываться на применении прогрессивных материалов, конструкций и индустриальных методов строительства.

Проект включает разработку следующих разделов:

- 1) генплан и благоустройство;
- 2) архитектурная часть с выполнением необходимых расчетов по строительной теплофизике: расчета ограждающих конструкций, акустике, звукоизоляции, защиты от солнечной радиации, расчетов видимости (арена, сцена, эстрада, экран) и др.;
- 3) конструктивная часть проекта с выполнением конструктивных чертежей по заданию консультанта – конструктора (принципиальная конструктивная схема);
- 4) раздел организации и экономики строительства;
- 5) раздел по экологии и охране окружающей среды;
- 6) раздел по противопожарной безопасности.

Тематика дипломного проектирования

Современный этап развития архитектуры характерен относительно быстрыми изменениями в типологии и планировочной структуре населенных мест, жилых и общественных зданий. С возникновением новых потребностей общества и человека возникают и принципиально новые задачи, типы сооружений и т. п. Поэтому неизменным источником тематики для дипломного проектирования является современная архитектурно – строительная наука и практика проектирования и строительства. Характер и тематика дипломного проекта зависят от подготовленности, творческого темперамента студента, его устремлений к определенной специализации в будущем.

По специальности «Архитектура» в БрГТУ существует две специализации «Архитектура жилых и общественных зданий» и «Архитектура внутреннего пространства». Дипломный проект в любой области архитектуры должен содержать широкий градостроительный аспект пространственного формирования окружающей среды. При этом необходимо:

- 1) охватить организацию системы «человек – среда»;
- 2) учитывать социологические аспекты семьи будущего и возможности трансформации квартир во времени при изменении демографической структуры населения;
- 3) найти органический синтез общественной жизни человека и индивидуальных особенностей его быта;
- 4) обеспечить большую художественную выразительность архитектурных форм жилых и общественных зданий;
- 5) найти новые идеи конструирования и новые принципы работы конструктивных систем;
- 6) формировать дизайн и эстетику внутреннего пространства.

В проектах общественных зданий особое значение имеет достижение целостности композиции при развитии эстетических ценностей той общественной функции, которая формируется проектом. Для этого должны быть использованы средства синтеза изобразительных искусств, архитектуры, прогрессивные современные методы проектирования и лучшие приемы народного зодчества. При решении проблем жилых и общественных зданий студент должен исходить из значения градостроительного начала в современной архитектуре, и тематика проектирования должна быть тесно взаимосвязана с реальной действительностью и научно обоснована. Независимо от специализации, темы дипломных проектов подбираются таким образом, чтобы студент, работая над заданием, мог использовать последние достижения современной архитектуры, науки и техники. Он должен быть в курсе отечественной и зарубежной литературы, расширяющей его кругозор и углубляющей его эрудицию в избранной специальности. Дипломник должен изучить исходные данные, конкретную градостроительную ситуацию, отразить их в проекте, добиваясь своеобразия (авторского видения) проектного решения.

Наконец, специфической задачей, которая может быть поставлена Архитектурной школой перед дипломниками, является ориентация отдельных студентов – выпускников на экспериментальное проектирование, включающее в процессе работы научный анализ.

На важнейших этапах развития современной архитектуры Архитектурная школа была местом творческих исканий и прогнозов. Экономические предпосылки развития современного градостроительства, обновление и расширение материально – технической базы строительства, конструктивных приемов и методов возведения зданий и впредь будут выдвигать перед архитекторами дискуссионные проблемы, которые решаются путем проверки гипотез методом экспериментального проектирования. Так, могут быть выдвинуты градостроительные гипотезы о городе и сельскохозяйственном поселке будущего, архитектурно-планировочное решение жилища и др. Из анализа семейно – бытовых отношений возникают предложения по трансформации величины и формы квартир.

В проектах жилых комплексов, кроме указанных вопросов большое значение приобретает высокоиндустриальное строительство. Интенсивность строительного процесса и его экономичность будут способствовать появлению прогноза в области прогрессивных конструкций нового типа зданий.

В проектах по художественному оформлению интерьеров жилых и общественных зданий усилия дипломника должны быть направлены на выявление наиболее эргономичных и художественных характеристик внутренней среды.

Преддипломный проект

Сроки дипломного проектирования, определяемые учебными планами, в зависимости от сложности тем, не всегда оказываются достаточными. Поэтому на последнем семестре обучения в виде последнего

курсового проекта студентам выдается задание по теме дипломного проекта с целью выяснить подготовленность к самостоятельной работе и возможность допуска к дипломному проектированию. Решением кафедры преддипломный проект может лечь в основу разработки дипломного проекта на ту же тему. В этом случае период преддипломного проектирования становится целесообразным удлинением срока работы над дипломным проектом. Преддипломный проект (фортпроект) следует тогда трактовать как композиционный проект на локальную тему или как начальную (градостроительную, исследовательскую) стадию дипломного проекта. В обоих случаях он выполняется на стадии фортпроекта.

Преддипломная практика

Если преддипломный проект помогает студенту проработать композиционную идею как локальную тему или как вариант дипломной темы, то преддипломная практика облегчит ему окончательный вариант выбора темы диплома, после ознакомления с материалами и исходными данными, имеющимися в научно-исследовательских и проектных организациях, натурного обследования площадки, избранной для строительства и сбора другой информации.

Когда на месте прохождения практики студент сталкивается с отсутствием исходных данных по намеченной теме, ему дается право вести поиск в других проектных организациях данного города или республики, в крайнем случае, изменить тему диплома.

Сроки и объем дипломного проекта

Объем дипломного проекта определяется из расчета времени на его выполнение в течение 20 недель. Объем проекта в указанные сроки составляет от 8 до 10 планшетов стандарта 1,0х1,0 метр для графического материала и от 60 до 80 страниц текста расчетно-пояснительной записки. В каждом отдельном случае объем проекта уточняется в задании на проектирование и утверждается кафедрой. Кроме записки и графического материала дипломный проект может включать макет и фотоиллюстрации макета. Дипломант может использовать современные мультимедийные средства (визуальный ряд слайд-шоу, видеоролик и др.)

Также в отдельных случаях дипломный проект разрешается выполнять нескольким студентам при условии четкого определения объема и перечня работ, выполняемых каждым студентом, и написания отдельных расчетно-пояснительных записок. Однако такое совместное выполнение одной дипломной темы разрешается кафедрой в силу особых условий и причин только в порядке исключения.

Содержание дипломного проекта для специализации «Архитектура жилых и общественных зданий», «Архитектура внутреннего пространства»

Содержание дипломного проекта складывается из текстового, графического проектного материала и выполнения макетов (желательно).

Текстовая часть проекта - это расчетно-пояснительная записка, отдельные сведения из которой (основные технико-экономические показатели) выписываются на планшете с основными чертежами (например, с планами).

Содержание графических проектных материалов определяется, прежде всего, особенностями заданной темы. Наибольшее число дипломных проектов, должно быть посвящено современным проблемам формирования жилой и общественной тематики, торговых, развлекательных, общественных центров, жилых многоэтажных домов, памятников архитектуры, формирование внутреннего пространства. Поэтому ниже приводится примерное содержание проектов по указанным темам, а также разработкой внутренней среды обитания с иллюстрацией в виде разверток интерьеров, их перспектив.

Пояснительная записка. Пояснительная записка к дипломному проекту содержит обоснование и описание решений, принятых по всем разделам проекта, и должна включать:

1. Развернутую аннотацию на русском (белорусском) и желательно на иностранном языке.
2. Введение.
3. Раздел - генплан и благоустройство.
4. Раздел по архитектурно-строительной части проекта.
5. Раздел по конструктивной части проекта.
6. Раздел по организации и экономики строительства.

7. Раздел по экологии и охране окружающей среды.

8. Раздел по противопожарной безопасности.

В пояснительную записку включаются также все расчеты и расчетные схемы.

Введение. Краткое обоснование темы проекта, ее актуальность и народно-хозяйственное значение; краткий очерк ее развития, обоснование прогрессивных черт в проекте и методов осуществления, изложение содержания собственного вклада дипломанта в решение темы.

Генплан и благоустройство. Изложение основ общей композиции проекта со следующими ее элементами:

- обоснование градостроительного замысла и принятого решения с учетом особенностей географической среды- климата, рельефа, связей с окружающей средой и природного окружения, решение озеленения, проветривания и инсоляции, противопожарных с санитарных разрывов между зданиями и мероприятий по изоляции от уличного шума, благоустройство территории, транспорт и пешеходное движение.

Архитектурная часть проекта. Характеристика архитектурно-планировочного замысла, описание внутренних функционально-технических процессов, обоснование пространственного решения; выбор типа здания, этажности, конструктивной схемы;

-композиция сооружения, идейно-художественное раскрытие темы, архитектурный образ, вопросы синтеза архитектуры и искусства;

-архитектура здания, наружная и внутренняя отделка, принятые материалы отделки и способы производства работ по отделке;

-техничко-экономические показатели (подсчет площадей, строительного объема и коэффициентов серии типов жилых домов, квартир и учреждений обслуживания) для жилого комплекса - обоснование системы расселения, номенклатура;

-стоимость единицы площади, объема;

-принципиальные решения и расчеты выбранных систем освещения (естественного или искусственного), инсоляции, акустики и звукоизоляции, теплотехнические расчеты ограждающих конструкций и описание мер по защите помещений от солнечной радиации, расчеты видимости (арена, сцена, эстрада, экран).

Конструктивная часть проекта должна отражать:

-обоснование принятых конструктивных решений, их архитектурную и инженерную целесообразность и экономичность;

-выбор прогрессивных конструкций и изделий с учетом эксплуатационных, общественных и производственных требований, их соответствие единой модульной системе (ЕМС) и принципам унификации размеров;

-конструирование принципиальной схемы здания или одного из элементов строительной конструкции (по согласованию с консультантом по разделу).

Организация и экономика строительства – здесь должны найти решение такие вопросы:

-очередность работ по возведению здания, сооружения;

-соображения об организации работ по устройству одного из основных элементов здания (по указанию консультанта этого раздела) со схематическим изображением на листе чертежей последовательности выполнения работ;

-экономика строительства.

Раздел по экологии и охране окружающей среды.

В нем должны быть отражены следующие вопросы защиты:

-экология воздушного бассейна;

-экология водного решения территории;

-акустическое решение территории (при увеличении транспортных нагрузок);

-инсоляционное решение территории, возникающей в результате строительства и функционировании архитектурного объекта.

Раздел по противопожарной безопасности.

Изложение основного положения по технике безопасности строительства проектируемого объекта, а также противопожарные мероприятия. В них отражены класс ответственности здания, степень огнестойкости конструкций и пожарных отсеков.

Требования к объемно-планировочным и конструктивным решениям зданий, противопожарные преграды, эвакуация людей из помещений и зданий.

Графическая часть дипломного проекта.

А. По жилой тематике

- ситуационный план в масштабе 1:5000 – 1:10000 с показанием местоположения проектируемого объекта в градостроительном комплексе, его транспортных и других связей;
- генеральный план жилого комплекса, жилого образования или группы жилых домов в масштабе 1:1000 – 1:2000 на геодезической подоснове с показанием всей застройки, озеленения, транспортных и пешеходных коммуникаций, благоустройства. Генеральный план может быть представлен в виде макета.

В генеральном плане должно быть решено: функциональное зонирование территории, организация и система размещения культурно-бытовых учреждений общественного обслуживания с нормативными радиусами доступности; организация раздельного транспортного и пешеходного движения; организация зоны отдыха и спорта, озеленения и благоустройства территории.

Все эти решения могут иллюстрироваться принципиальными схемами:

- развертка фасадов застройки в масштабе 1:500 – 1:1000 или фотографии с макета;
- план первого, типового и неповторяющихся этажей жилого дома в масштабе 1:100 – 1:200;
- план секции или квартир в домах коридорного, галерейного типов с изображением расстановки мебели, кухонного и санитарного оборудования в масштабе 1:50;
- главный фасад в масштабе 1:100 – 1:200;
- архитектурно-конструктивные разрезы, дающие полное представление об объекте в масштабе 1:100;
- одна перспектива здания или макет.

Дипломник может представить альбом, иллюстрирующий объемно-пространственное решение здания (компьютерная версия).

Б. По тематике общественного здания:

- ситуационный план в масштабе 1:5000 – 1:10000 (на геодезической подоснове) с показанием местоположения проектируемого объекта и его связей;
- генеральный план объекта с благоустройством и озеленением в масштабе 1:500 – 1:1000;
- схемы зонирования территории и транспортного и пешеходного обслуживания в масштабе 1:2000 - 1:5000;
- развертки или градостроительный макет в масштабе 1:200 – 1:400;
- фотографии с макета;
- план 1-ого этажа с показанием входов и выходов, с озеленением ближайшей территории в масштабе 1:100-1:200;
- планы неповторяющихся этажей в масштабе 1:100-1:200;
- главный фасад здания в масштабе 1:100 или 1:200 (при большой длине), но с разработкой отдельных фрагментов фасада в масштабе 1:50;
- архитектурно-конструктивные разрезы в масштабе 1:100 с показанием идеи организации интерьера видимых стен основных помещений (зал, эстрада, фойе и т. д.);
- одна перспектива или макет здания. Конструктивная часть включает разработку материалов иллюстрирующих конструктивные схемы, детали и узлы элементов ферм, пространственных конструкций;
- внутренняя перспектива одного из основных помещений.

В. По тематике "Архитектура внутреннего пространства"

Дополнить графическим материалом по организации внутренней среды объекта, который должен включать:

- анализ формирования помещения с точки зрения эргономики (схемы);
- анализ формирования среды с учетом законов зрительного восприятия (схемы);
- колористический анализ (схемы).

Завершает анализ представление графического материала по интерьеру помещения (Развертки, перспективы, колористическое решение интерьера, оборудование):

- развертки стен;
- развертка потолка;
- фрагмент оборудования интерьера (план, фасад, разрез);
- перспектива.

Содержание дипломного проекта по теме «Реконструкция, реставрация памятников архитектуры»

В последнее время особенно актуальными становятся вопросы, связанные с реконструкцией и реставрацией исторических сооружений, комплексов, представляющих историко-культурную ценность. Реконструкция, реставрация, ревалоризация, приспособление, адаптация для культурно-туристских, образовательных, развлекательных и других целей дворцово-парковых ансамблей, монастырских комплексов, замковых и фортификационных сооружений, фольварков и т.п. Поэтому студентами специальности «Архитектура» выполняются проекты по данной тематике также (см. метод. указания «Ревитализация усадебно-парковых комплексов Беларуси» авт. Власюк Н.Н.)

Проект содержит два основных раздела:

- А. Предпроектный анализ (историческая справка);
- Б. Проектное решение включает следующие подразделы:
 - 1) градостроительный;
 - 2) архитектурно-строительный;
 - 3) инженерный.

Предпроектный анализ:

- 1. Исторический (архивный) план территории, усадьбы, ее изображения (с гравюры, картины, фотоснимка и т.п.)* ;
- 2. Обмерочные фасады и планы (существующие) М 1:100, 1:200;
- 3. Фотофиксация.

Архитектурная часть пояснительной записки (ПЗ) может иметь примерно следующее содержание:

1. Комплексные научные изыскания

- 1.1. Историко-архивные и библиографические исследования (историческая справка);
- 1.2. Традиции размещения, планировки, застройки, благоустройства аналогичных исторических объектов в Беларуси;
- 1.3. Инженерное обследование памятника. Обмеры. Зарисовки;
- 1.4. Акт утрат первоначального облика памятника;
- 1.5. Ландшафтно-дендрологическое обследование парка.*

2. Современный опыт, приемы и методы ревалоризации аналогичных объектов.

- 2.1. В Беларуси и за рубежом;

3. Анализ возможностей и ограничений культурно-туристского использования исторического объекта

- 3.1. Историко-культурная ценность объекта;
- 3.2. Культурно-туристский потенциал;
- 3.3. Градостроительная ситуация;
- 3.4. SWOT-анализ (сильные и слабые стороны сложившейся ситуации, соотносящиеся с внутренними и внешними факторами);

4. Библиография

Проектное решение (концепция ревалоризации).

- 1. Ситуационная схема М 1:5000, 1:10000.
- 2. Схемы функционального зонирования, планировочного каркаса, транспортно-пешеходных связей.
- 3. Схема охранных зон.
- 4. Схема визуально-эстетической и архитектурно-ландшафтной организации.
- 5. Фасады, планы М 1:100, М 1:50.
- 6. Макет здания (перспектива или 3D) М 1:100, М 1:50.
- 7. Интерьеры (перспектива, 3D).
- 8. Генплан М 1:500, 1:1000 (с рельефом, транспортными подъездами, архитектурно-планировочным и ландшафтным решением).
- 9. Архитектурно-ландшафтное решение территории 2-3.

* При наличии

Архитектурная часть пояснительной записки имеет примерно следующее содержание:

1. Определение границ проектируемой территории (с учетом охранный зоны, зоны обслуживания, границ землепользования).

2. Проектное предложение по архитектурно-планировочной организации комплекса.

- 2.1. Зонирование территории (пространственное, функциональное);
- 2.2 Организация транспортных и пешеходных связей;

- 2.3. Архитектурный образ;
 - 2.4. Планировка, состав и площади помещений;
 - 2.5. Определение расчетного количества посетителей, состав и размещение объектов обслуживания;
 - 2.6. Архитектурно-ландшафтная организация территории, парка;
 - 2.7. Малые архитектурные формы, благоустройство, озеленение, водоемы;
 - 2.8. Инженерно-техническое обеспечение;
 - 2.9. Техничко-экономический расчет;
- 3. Библиография*

Руководство дипломным проектированием и специфика творческого процесса

По каждому дипломному проекту назначается руководитель и консультант по отдельным разделам. Одной из важнейших задач руководителя является поощрение инициативы студента, стимулирование его к самостоятельному решению и выбору лучших вариантов проектных предложений. Руководитель должен поощрять новаторские решения, имеющие перспективу применения в будущем, и вести борьбу со слепым подражанием и копированием.

Профилирующая кафедра составляет график работы студента над дипломным проектом на весь период работы. Кафедра назначает комиссию, которая оценивает по этапам объем выполнения дипломного проекта в %, обращает внимание на недостатки и ошибки в проекте, графике и тексте записки. За правильность расчетов в окончательном тексте, за качество изложения текста и графического выполнения, проектных материалов отвечает студент.

Отмечено, что на подходе к диплому и в процессе дипломного проектирования студенты заметно меняются: становятся более зрелыми в выборе решений архитектурно-композиционных вариантов, приобретают определенные взгляды и склонности. Часто тема дипломного проекта и его разработка предопределяют выбор узкой специализации для последующей деятельности. В этот период студенты глубже осваивают комплексный метод архитектурного творчества. У них формируются творческие убеждения, развиваются способности: учебное проектирование приобретает черты профессионализма. Творческая энергия в процессе проектирования вместо скованности и инертности – это и есть достигнутая зрелость. Окончательное становление молодого специалиста проходит уже в условиях творческой работы вне института.

Параллельно с появлением профессионализма в творчестве студента наблюдается и другой процесс, объясняемый изменением его психологии в сторону самокритичности и требовательности к себе, как к старшекурснику. Появляется увеличение трудноразрешимыми задачами, поисками «особенного» решения. Однако это «особенное» ищется в большей степени умозрительно, а не с помощью эскизирования произвольно отнимает слишком много времени.

Именно здесь необходимо педагогическое решение и вмешательство руководителя, чтобы вовремя отвлечь студента, остановить эти поиски и направить их по одному из возможных правильных направлений. При этом руководитель соотносится с характером, склонностями и способностями студента.

Консультации дипломного проекта

При назначении руководителя проекта в помощь ему приглашаются консультанты по отдельным разделам и специальным вопросам.

Консультанты руководят и отвечают за правильность принимаемых принципиальных решений по тому направлению дипломного проекта, в области которого он является специалистом. Они проверяют, указывают на недостатки, оценивают результаты, наблюдают за качеством и соблюдением сроков окончания той части проекта, которую они консультируют.

В подготовительный период над проектом, при строгом соблюдении расписания консультаций, необходимо выделять значительное время для работы студента в библиотеках, Интернете по изучению исходных данных и накопления информации из отечественных и зарубежных литературных и электронных источников.

В период работы над эскизом-идеей дипломанты должны работать в аудитории ежедневно при консультациях один-два раза в неделю. В период разработки эскиза желательны одновременные консультации руководителя и специалистов-смежников.

Задание на дипломный проект

Задание на дипломный проект выдается студенту на официальном бланке с приложением программы проектирования в конце девятого семестра обучения перед направлением на преддипломную практику. После окончания практики программа может быть откорректирована с учетом материалов практики или заменена новой по выбору студента.

В официальном бланке задания указывается тема проекта, его содержание и объем, фамилии руководителя и консультантов, указываются исходные данные к проекту, рекомендуется литература и план работы с указанием ее этапов и сроков выполнения. Задание составляется и подписывается руководителем проекта, утверждается заведующим профилирующей кафедры и выдается каждому студенту. Без подписанного задания студент не будет допущен к защите дипломного проекта.

Стадии выполнения дипломного проекта

Дипломный проект выполняется в течение 20 недель.

Примерное содержание работы в период этого времени следующее:

Первая, вторая неделя – выбор и утверждение темы, выдача задания, изучение исходных данных.

Третья, четвертая недели – работа над клаузурой.

Пятая-седьмая недели – работа в стадии форпроекта эскиз-идеи общего замысла, наброски вариантов решений. Желательно градоостроительное и объемное рабочее макетирование.

Восьмая-десятая недели – разработка и утверждение оптимального эскиза в установленных масштабах проверочной комиссией профилирующей кафедры.

Одинадцатая-пятнадцатая недели – разработка проекта на планшетах в карандаше проверочной комиссией профилирующей кафедры и санкционируется переход на планшеты.

Шестнадцатая-семнадцатая недели – утверждение проекта на планшетах в карандаше проверочной комиссией профилирующей кафедры.

Восемнадцатая-девятнадцатая недели – графическое исполнение проекта в целом по выбранному эскизу графики. Графика должна быть ясной, четкой, соответствовать жанру темы, показать вкус и такт дипломанта и, кроме того, быть фотогеничной.

А. Возможна отмывка тушью, разнообразная черно-белая графика штрихом и т. п. Возможна подача в составе графического материала и фотографии с макетов и т. п., на хорошо скомпонованных планшетах. Перспективы, интерьеры и отдельные узлы проекта можно выполнять смешанной графикой.

Б. В случае «компьютерной подачи» в программах AutoCAD, ArchiCAD, 3-ds MAX, COREL DROW, Photoshop и др. необходимо избегать коллажа, загромождение планшета излишней информацией. Чертежи (планы фасады генплан) должны хорошо и четко читаться на планшетах. Зачастую излишними бывает большое количество 3-D визуализации. Количество таких перспектив желательно не более 2-3.

В тот период производится окончательное систематизирование накопленных данных расчетно-пояснительной записки.

Двадцатая неделя – просмотр и подпись расчетно-пояснительной записки, титульного листа и всех чертежей, на которых стоит официальный штамп. Рабочая комиссия профилирующей кафедры фиксирует стопроцентную готовность дипломного проекта, рецензирование, установление очередности защиты. К концу недели желательно приурочить окончание всех проектов к единому сроку и открыть общую выставку. Рекомендуется ГЭК начать свою работу с просмотра этой выставки.

Регулярный контроль над ходом дипломного проектирования ведет проверочная комиссия, назначенная заведующим кафедрой. Эта комиссия собирается не реже одного раза в месяц и фиксирует готовность проекта и текущую успеваемость в % к общему объему работы по дипломному проекту.

Защита дипломного проекта

Защита дипломных проектов производится на заседаниях Государственной Экзаменационной Комиссии (ГЭК), которой дано право присвоить дипломанту квалификацию архитектора.

Перед комиссией выставляется дипломный проект, и слово представляется автору для изложения существа проекта. Дипломант должен показать в работе свою творческую зрелость и самостоятельность, так как, выполняя проект при консультациях руководителей, он несет полную ответственность перед ГЭК

за свою работу. Дипломный проект раскрывает все стороны общетеоретической, технической и специальной подготовки.

Объяснения по проекту даются в сжатой форме в течение 15-20 минут, при этом необходимо последовательно и связно осветить общий замысел и содержание всех разделов проекта в следующем порядке:

- актуальность темы;
- ситуационные схемы, генплан;
- образ, архитектурно-планировочное решение;
- особенности конструктивного решения;
- ТЭП.

1. Дипломанту задаются вопросы, и его ответы должны показать широту творческого мировоззрения, эрудицию в вопросах теории архитектуры и архитектурного проектирования.

2. Заслуживаются отзывы рецензентов, и дипломанту представляется право согласиться с рецензией полностью или частично, высказать причины своего несогласия.

3. Происходит открытое обсуждение проекта и ГЭК резюмирует общее отношение к проекту.

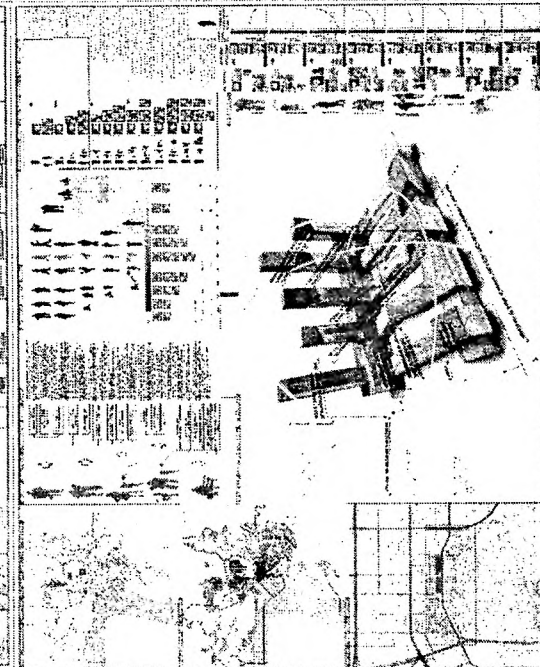
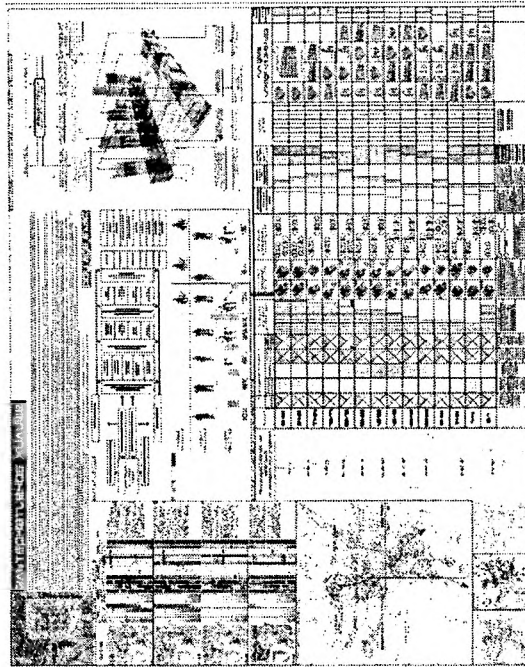
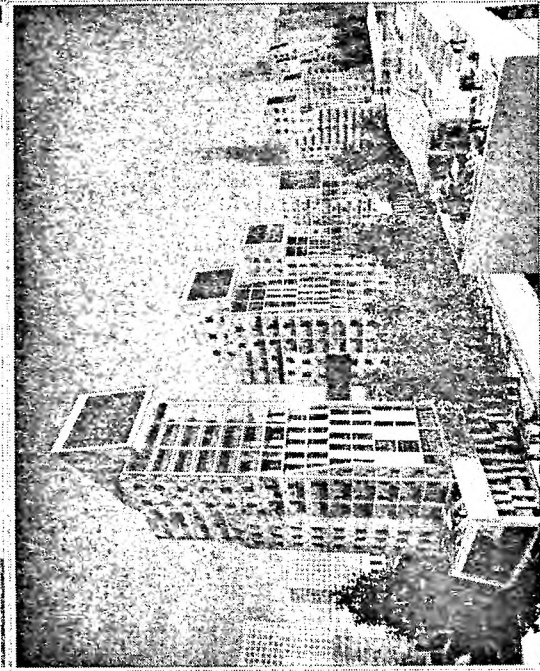
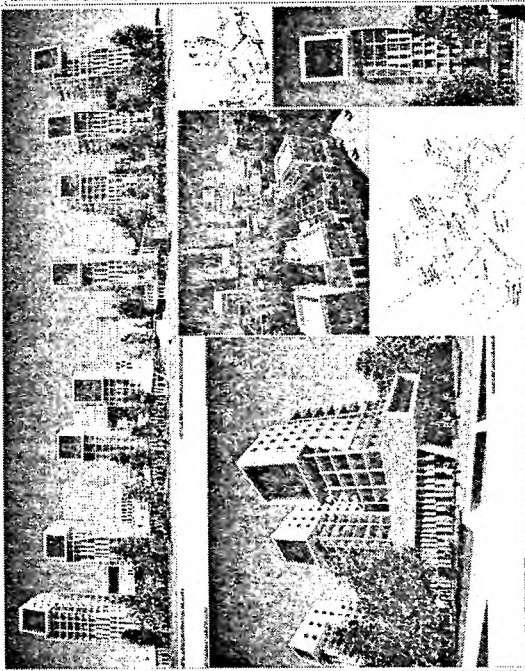
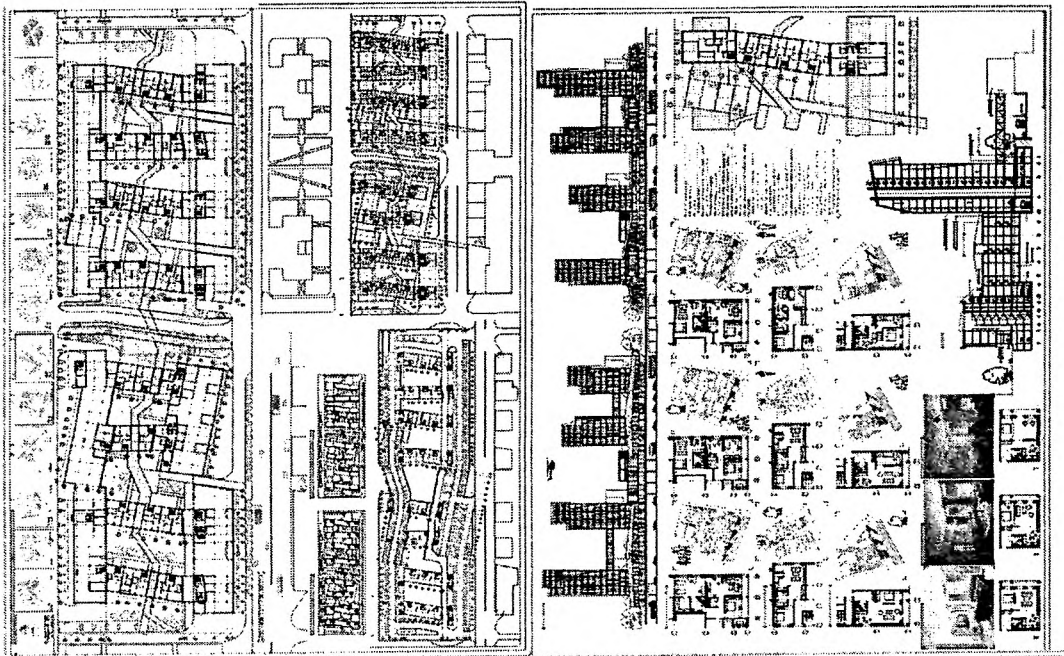
4. В закрытом заседании устанавливается оценка проекта с градациями: отлично, хорошо, удовлетворительно. Проект, не отвечающий необходимым требованиям, к защите не допускается.

Оценка проекта объявляется председателем ГЭК в торжественной обстановке всем дипломантам, защищавшим свои проекты в данный день.

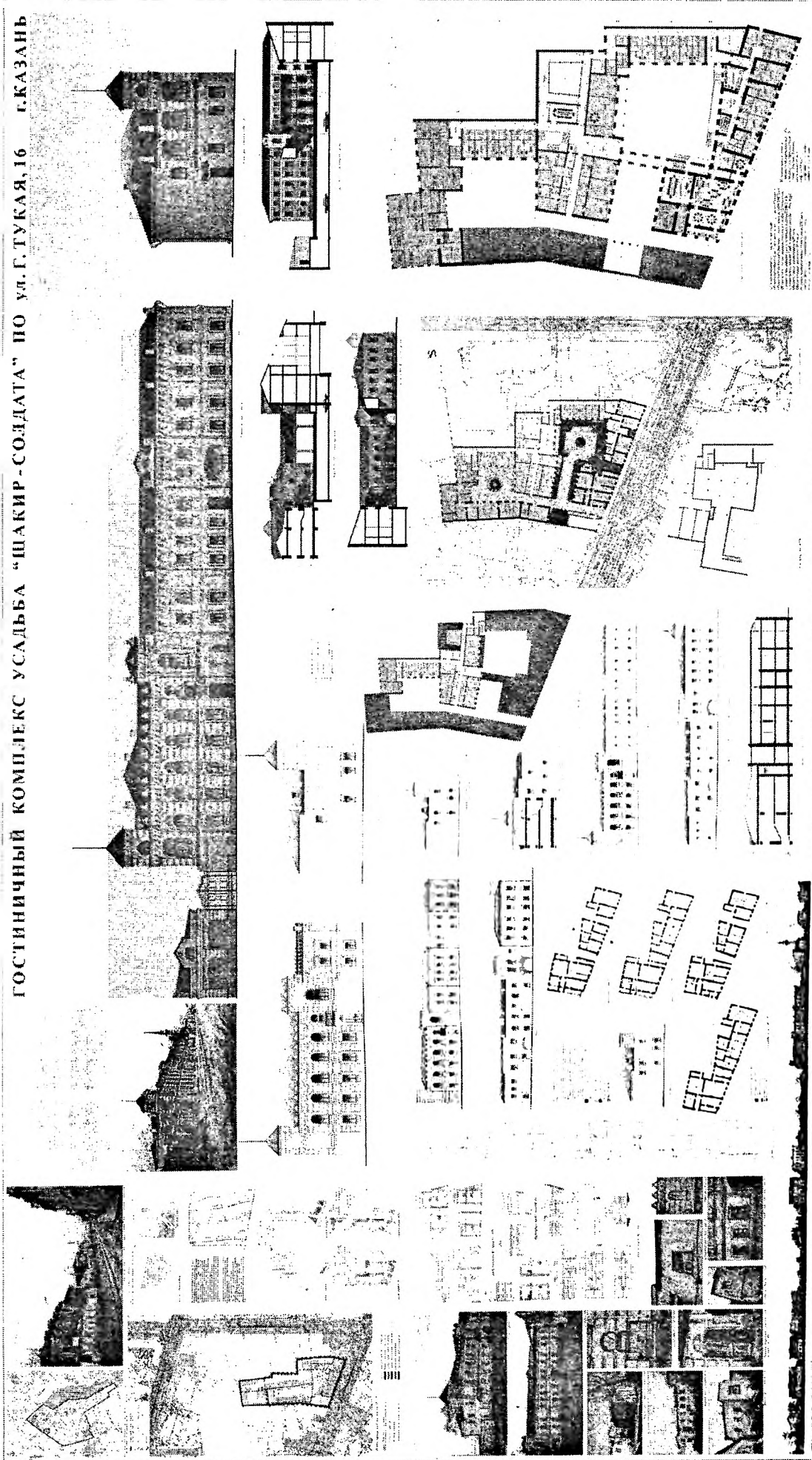
Все материалы по защите дипломных проектов вместе с протоколами ГЭК сдаются на хранение в архив института, откуда в случае надобности могут быть получены только с личного разрешения ректора.

ЛИТЕРАТУРА

1. Бархин Б.Г. Методика архитектурного проектирования. Для архитектурных вузов и факультетов. – М.: Стройиздат, 1982.
2. Власюк.Н.Н. Ревитализация усадебно-парковых комплексов Беларуси, методическое указание. – Брест, 2008.
3. Воинов А.П. Строительный факультет, кафедра архитектуры БПИ. Указание по разработке дипломного проекта для студентов специальности «Промышленное и гражданское строительство». – Минск, 1955.
4. Кудиненко А.Д. Экологические основы архитектурного проектирования. – Брест, 2003.
5. Летенко В.А., Брянский Г.А. Руководство по дипломному проектированию. – М.: Высшая школа, 1968.
6. МВССОИ УССР КИСИ. Научная организация дипломного проектирования. – Киев, 1968.

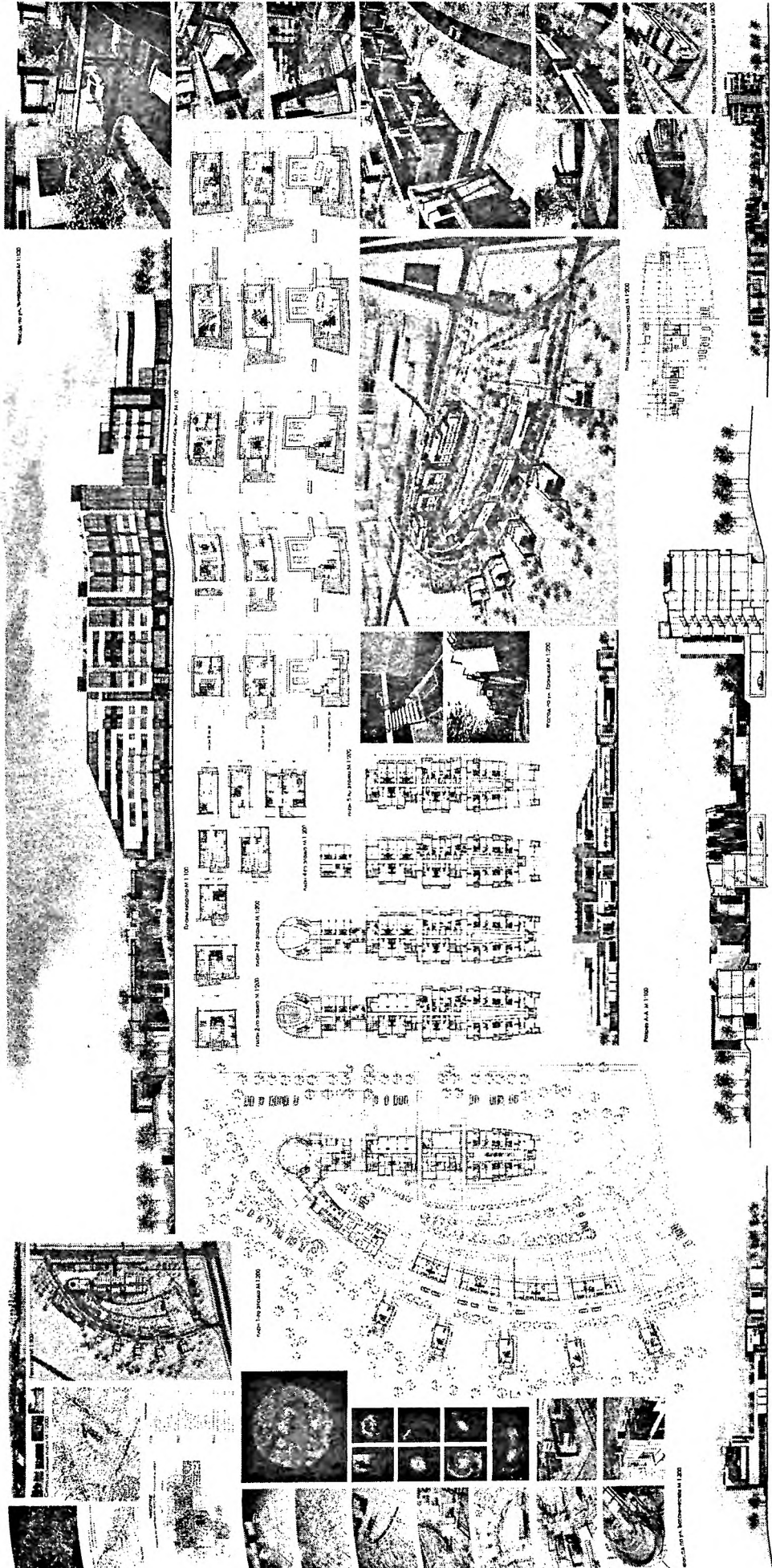


ГОСТИНИЧНЫЙ КОМПЛЕКС УСАДЬБА "ШАКИР-СОДАТА" ПО УЛ. Г. ТУКАЯ, 16 г. КАЗАНЬ



Текст, расположенный в нижней части страницы, содержит подробные описания и характеристики проекта. Включает в себя несколько абзацев, описывающих архитектурные особенности, функциональные требования и организационные моменты реализации проекта. Текст набран мелким шрифтом и занимает значительную часть нижней половины страницы.





ТЕМА ПРОЕКТА: СОЛНЦЕ КАК ФАКТОР И ОБРАЗ: ОБЩЕСТВЕННО-ЖИЛОЙ КОМПЛЕКС СПЛУ В г. Петрозаворце

Автор проекта Богдан Вячеславович Сиколуп
Руководитель Константин Васильевич Кияненко



«Солнцесветильники для жилого комплекса» - проект, выполненный в рамках конкурса на разработку концепции и архитектурно-художественного решения для жилого комплекса в г. Петрозаворце. Проект предусматривает создание современного жилого комплекса с высокими стандартами качества, отвечающего современным требованиям к жилью. Проект предусматривает создание современного жилого комплекса с высокими стандартами качества, отвечающего современным требованиям к жилью. Проект предусматривает создание современного жилого комплекса с высокими стандартами качества, отвечающего современным требованиям к жилью.

Вологодский государственный технический университет - один из ведущих вузов России, обладающий богатой историей и традициями. Университет занимается подготовкой высококвалифицированных специалистов в различных областях науки, техники и культуры. Университет имеет развитую инфраструктуру, включающую в себя учебные корпуса, библиотеку, спортивные сооружения и другие объекты. Университет активно участвует в научных исследованиях и инновационных проектах.

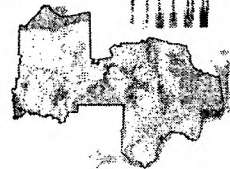
Комплекс располагается на участке площадью 2,8 га в границах квартала №100, расположенного в центре города. Участок имеет сложную конфигурацию и ограничен с трех сторон существующими зданиями. Проект предусматривает создание современного жилого комплекса с высокими стандартами качества, отвечающего современным требованиям к жилью. Проект предусматривает создание современного жилого комплекса с высокими стандартами качества, отвечающего современным требованиям к жилью.

Светильники в общественных зданиях играют важную роль в создании комфортной и безопасной среды. Они обеспечивают качественное освещение, подчеркивают архитектурные особенности здания и создают благоприятную атмосферу. Светильники должны быть функциональными, эстетичными и долговечными. Выбор светильников зависит от назначения помещения, его геометрии и уровня освещенности. Светильники должны быть адаптированы к условиям эксплуатации и соответствовать требованиям безопасности.

ВОЛОГОДСКИЙ ГОСУДАРСТВЕННЫЙ ТЕХНИЧЕСКИЙ УНИВЕРСИТЕТ

Проектная

Цель



ЭКОЛОГО-ПРОСВЕТИТЕЛЬСКИЙ ТУРИСТИЧЕСКИЙ КОМПЛЕКС НА ТЕРРИТОРИИ НАЦИОНАЛЬНОГО ПАРКА "РУССКИЙ СЕВЕР" В ПОСЕЛКЕ ГОРИЦЫ

Российской Федерации и в целях обеспечения охраны окружающей среды, сохранения и развития культурного наследия, а также в целях обеспечения экологической безопасности территории, расположенной в границах Национального парка "Русский Север" в поселке Горницы, предлагается создать эколого-просветительский туристический комплекс.

Целью создания комплекса является обеспечение экологической просвещения населения, повышение уровня экологической культуры, сохранение и развитие культурного наследия, а также обеспечение экологической безопасности территории.

Комплекс будет состоять из следующих объектов:

- Музей-заповедник "Русский Север"
- Эколого-просветительский центр
- Туристический комплекс
- Объекты культурного наследия
- Объекты экологического наследия

Создание комплекса обеспечит реализацию государственной политики в области охраны окружающей среды, сохранения и развития культурного наследия, а также обеспечения экологической безопасности территории.

Создание комплекса обеспечит реализацию государственной политики в области охраны окружающей среды, сохранения и развития культурного наследия, а также обеспечения экологической безопасности территории.

Комплекс будет состоять из следующих объектов:

- Музей-заповедник "Русский Север"
- Эколого-просветительский центр
- Туристический комплекс
- Объекты культурного наследия
- Объекты экологического наследия

Создание комплекса обеспечит реализацию государственной политики в области охраны окружающей среды, сохранения и развития культурного наследия, а также обеспечения экологической безопасности территории.

Создание комплекса обеспечит реализацию государственной политики в области охраны окружающей среды, сохранения и развития культурного наследия, а также обеспечения экологической безопасности территории.

Комплекс будет состоять из следующих объектов:

- Музей-заповедник "Русский Север"
- Эколого-просветительский центр
- Туристический комплекс
- Объекты культурного наследия
- Объекты экологического наследия

Создание комплекса обеспечит реализацию государственной политики в области охраны окружающей среды, сохранения и развития культурного наследия, а также обеспечения экологической безопасности территории.



Вологодский государственный технический университет

План экологического проекта:
 Эколого-просветительский туристический комплекс на территории Национального парка "Русский Север" в поселке Горницы.
 Руководитель: Е.И.Иванов
 Разработчик: А.С.Петров
 Проверено: И.И.Сидоров

Учебное издание

Составители:

Власюк Николай Николаевич
Кудиненко Анатолий Дмитриевич
Сутягин Михаил Михайлович

МЕТОДИЧЕСКИЕ УКАЗАНИЯ

по разработке дипломного проекта
для студентов специальности «Архитектура»

Ответственный за выпуск: **Кудиненко А.Д.**

Редактор: **Строкач Т.В.**

Компьютерная верстка: **Кармаш Е.Л.**

Корректор: **Никитчик Е.В.**