

**МИНИСТЕРСТВО ОБРАЗОВАНИЯ РЕСПУБЛИКИ БЕЛАРУСЬ**  
**УЧРЕЖДЕНИЕ ОБРАЗОВАНИЯ**  
**«БРЕСТСКИЙ ГОСУДАРСТВЕННЫЙ ТЕХНИЧЕСКИЙ УНИВЕРСИТЕТ»**  
**КАФЕДРА ЭКОНОМИЧЕСКОЙ ТЕОРИИ**

# **МЕТОДИЧЕСКИЕ УКАЗАНИЯ**

**ПО ВЫПОЛНЕНИЮ КОНТРОЛЬНЫХ РАБОТ**  
**ПО ДИСЦИПЛИНЕ «МАКРОЭКОНОМИКА»**  
**ДЛЯ СТУДЕНТОВ СПЕЦИАЛЬНОСТИ 1-27 01 01**  
**«ЭКОНОМИКА И ОРГАНИЗАЦИЯ ПРОИЗВОДСТВА»**  
**ЗАОЧНОЙ ФОРМЫ ОБУЧЕНИЯ**

Брест 2014

УДК 331

Методические указания предназначены для студентов второго курса специальности 1-27 01 01 «Экономика и организация производства» заочной формы обучения Брестского государственного технического университета с целью оказания помощи при выполнении контрольных работ по дисциплине «Макроэкономика».

Составители: Почко Е.О., ст. преподаватель  
Томашева Е.В., ст. преподаватель

Рецензент: Т.С. Силюк, зав. кафедрой теоретической и прикладной экономики  
УО «БрГУ им. А.С. Пушкина», к.э.н., доцент

## ПРЕДИСЛОВИЕ

Методические указания предназначены для студентов специальности 1-27 01 01 «Экономика и организация производства» заочной формы обучения. Целью методических указаний является оказание помощи студентам в процессе самостоятельной работы над изучением дисциплины.

Курс «Макроэкономика» изучается в соответствии с учебными планами и утвержденной программой как одна из базовых дисциплин экономического блока.

Методические указания ориентируют студентов на глубокое изучение макроэкономики, на выработку навыков самостоятельного анализа макроэкономических процессов, происходящих в том числе и в Республике Беларусь. Этому способствует и рекомендованная для изучения литература, включающая белорусские, российские и переводные учебники и учебные пособия. Представленный перечень периодических изданий поможет в изучении особенностей макроэкономических процессов в белорусской экономике.

### *Использование методических указаний*

Контрольная работа состоит из теоретической и практической части. Для выполнения теоретической части работы необходимо дать развернутый ответ на вопрос, который приведен в списке «Темы контрольных работ». Тематика контрольных работ разработана в двух вариантах. Студент выбирает в качестве темы контрольной работы номер, соответствующий двум последним цифрам зачетной книжки либо из 1-го, либо из 2-го варианта. Например, номер зачетной книжки 205617. Две последние цифры 17 – значит, студент выполняет контрольную работу №17 из варианта 1 или работу №17 из варианта 2.

Если последние две цифры номера зачетной книжки больше 25, то 25 следует вычитать, и полученное число определяет номер темы. Например, номер зачетной книжки 184530. Две последние цифры -30, вычитаем 25, получаем -05. То есть в данном случае студент выполняет контрольную работу №5 из любого варианта.

Для выполнения практической части контрольной работы следует решить задачу, условие которой приведено в «Задании к практической части». Вариант задания совпадает с вариантом темы контрольной работы.

**ОБЪЕМ ОСНОВНОЙ ЧАСТИ РАБОТЫ – 10-12 СТРАНИЦ МАШИНОПИСНОГО ТЕКСТА.**

## **ТЕМЫ КОНТРОЛЬНЫХ РАБОТ**

### **ВАРИАНТ 1**

1. Понятие национальной экономики, ее структура (на примере национальной экономики Республики Беларусь).
2. Перспективы развития инновационной экономики в Республике Беларусь.
3. Анализ динамики показателей СНС в Республике Беларусь.
4. Экономические функции государства в Республике Беларусь.
5. Структура совокупного спроса в Республике Беларусь.
6. Анализ динамики и взаимосвязи потребления и сбережений в Республике Беларусь.
7. Причины мирового финансово-экономического кризиса и его последствия для Республики Беларусь.
8. Меры по выходу из кризиса в Республике Беларусь.
9. Взаимосвязь и динамика бюджетного дефицита и государственного долга в Республике Беларусь.
10. Передаточный механизм денежно-кредитной политики в Республике Беларусь.
11. Анализ структуры и динамики инвестиций и сбережений в экономике Республики Беларусь.
12. Анализ взаимосвязи товарного и денежного рынков в Республике Беларусь (на основе статистических данных).
13. Эффективность фискальной и денежно-кредитной политики в Республике Беларусь.
14. Структура совокупного предложения в Республике Беларусь.
15. Взаимосвязь инфляции и безработицы в краткосрочном и долгосрочном периодах в Республике Беларусь.
16. Денежное правило: практическое применение для экономики Республики Беларусь.
17. Взаимосвязь объема налоговых сборов и налоговой ставки в экономике Республики Беларусь.
18. Антиинфляционная политика в Республике Беларусь.
19. Новое качество инновационного экономического роста в Республике Беларусь.
20. Практическое использование институциональных теорий в Республике Беларусь.
21. Анализ социальной политики в Республике Беларусь.
22. Динамика номинальных и реальных доходов населения в Республике Беларусь.
23. Особенности политики перераспределения доходов и политики социальной защиты в Республике Беларусь.
24. Платежный баланс и его структура в Республике Беларусь.
25. Макроэкономическое регулирование малой открытой экономики на примере Республики Беларусь.

## **ВАРИАНТ 2**

1. Статистический анализ и система национальных счетов (СНС) в Республике Беларусь.
2. Модель инновационной и социально ориентированной рыночной экономики Республики Беларусь.
3. Анализ ВВП по доходам и расходам в Республике Беларусь.
4. Анализ динамики номинального и реального ВВП в Республике Беларусь.
5. Рынок труда и динамика безработицы в Республике Беларусь.
6. Взаимосвязь между уровнем безработицы и темпом роста ВВП в Республике Беларусь.
7. Фискальная политика в Республике Беларусь.
8. Анализ структуры и динамики бюджета в Республике Беларусь.
9. Механизм действия недискреционной фискальной политики в Республике Беларусь.
10. Применение основных инструментов денежно-кредитной политики в Республике Беларусь.
11. Цели и виды денежно-кредитной политики Республики Беларусь с 1991 года и по настоящее время.
12. Анализ результатов осуществления денежно-кредитной политики в Республике Беларусь.
13. Анализ денежного рынка в Республике Беларусь.
14. Регулирование товарного и денежного рынков в Республике Беларусь (на основе статистических данных).
15. Структура совокупного спроса в Республике Беларусь.
16. Особенности проявления инфляции в Республике Беларусь.
17. Структура совокупного предложения и его факторы в Республике Беларусь.
18. Особенности стабилизационной политики Республики Беларусь.
19. Политика занятости в Республике Беларусь.
20. Проблемы экономического роста в Республике Беларусь.
21. Институциональные теории экономического роста и их использование в Республике Беларусь.
22. Анализ доходов населения и факторов, на них влияющих, в Республике Беларусь.
23. Кривая Лоренца: теоретическое и практическое построение (на примере экономики Республики Беларусь).
24. Модель социальной политики в Республике Беларусь.
25. Внешнеторговая политика Республики Беларусь.

## ЗАДАНИЕ К ПРАКТИЧЕСКОЙ ЧАСТИ РАБОТЫ

### *Макроэкономическая политика и ее влияние на равновесие товарного рынка.*

Используя данные о функционировании экономики страны, приведенные в Таблице 1, определите:

- как правительство должно изменить величину своих расходов для достижения потенциального уровня ВВП (при прочих равных условиях). Обоснуйте правительственную политику и ответьте на вопросы:
    - ✓ что произойдет с кривой планируемых расходов (покажите графически)?
    - ✓ какова величина мультипликатора государственных расходов?
    - ✓ как изменится сальдо государственного бюджета?
  - как должны измениться налоговые поступления для достижения потенциального ВВП (при прочих равных условиях). Обоснуйте политику правительства и ответьте на вопросы:
    - ✓ что произойдет с кривой планируемых расходов (покажите на графике)?
    - ✓ какова величина мультипликатора налогов?
    - ✓ как изменится сальдо государственного бюджета?
  - как должны измениться трансферты для достижения потенциального ВВП (при прочих равных условиях). Обоснуйте политику правительства и ответьте на вопросы:
    - ✓ что произойдет с кривой планируемых расходов (покажите на графике)?
    - ✓ какова величина мультипликатора трансфертов?
    - ✓ как изменится сальдо государственного бюджета?
- Какая из фискальных мер наиболее эффективна?

### Пример решения задачи:

Экономика описана следующими данными:

$C = 20 + 0,8(Y - T + TR)$  (функция потребления);

$I = 60$  млрд. руб. (инвестиции);

$T = 40$  млрд. руб. (налоги);

$TR = 10$  млрд. руб. (трансферты);

$G = 30$  млрд. руб. (государственные закупки).

Равновесный ВВП при полной занятости ( $Y^*$ ) равен 480.

1. Рассчитайте равновесный уровень дохода.
2. Как правительство должно изменить величину государственных закупок, чтобы экономика достигла неинфляционного ВВП полной занятости?
3. Как правительство должно изменить величину автономных налогов, чтобы экономика достигла неинфляционного ВВП полной занятости?
4. Как правительство должно изменить величину трансфертов, чтобы экономика достигла неинфляционного ВВП полной занятости?

### Решение:

1. Для расчета равновесного уровня дохода подставим числовые значения  $C$ ,  $I$ ,  $T$ ,  $TR$ ,  $G$  в основное макроэкономическое тождество  $Y = C + I + G - X_n$  и решим его относительно  $Y$ :

$Y = 20 + 0,8(Y - 40 + 10) + 60 + 30$ . (Значение чистого экспорта ( $X_n$ ) равно нулю).

После алгебраических преобразований получаем:  $Y = 430$ . Это означает, что экономика находится в ситуации рецессионного разрыва, т.к. фактический ВВП меньше равновесного ( $Y < Y^*$ ).

2. Чтобы преодолеть рецессионный разрыв правительство может изменить величину гос. закупок:

$\Delta G = \Delta Y / m_G$ , мультипликатор гос. закупок найдем по формуле  $m_G = 1 / (1 - MPC) = 1 / (1 - 0,8) = 5$ .

$\Delta G = (480 - 430) / 5 = 10$ . Т.е. госзакупки следует увеличить на 10 млрд. руб.

3. Для достижения потенциального ВВП правительство также может изменить налоги.

$\Delta T = \Delta Y / m_T$ , мультипликатор налогов определим по формуле:

$m_T = -MPC / (1 - MPC) = -0,8 / (1 - 0,8) = -4$ .

$\Delta T = (480 - 430) / (-4) = -12,5$ . Т.е. налоги должны быть снижены на 12,5 млрд. руб.

4. Кроме того, правительство может изменить величину трансфертов:

$\Delta TR = \Delta Y / m_{TR}$ , мультипликатор трансфертов определим по формуле:

$m_{TR} = MPC / (1 - MPC) = 0,8 / (1 - 0,8) = 4$ . (Мультипликатор трансфертов равен мультипликатору налогов по модулю)

$\Delta TR = (480 - 430) / 4 = 12,5$ . Т.е. трансферты должны быть увеличены на 12,5 млрд. руб.

Таблица 1 – Показатели для расчета равновесного ВВП

Показатели	1	2	3	4	5	6	7	8	9	10	11	12	13	14	15	16	17	18	19	20	21	22	23	24	25	26	27	28	29	30
<i>Потенциальный ВВП (Y*)</i>	690	581	412	484	492	509	532	535	533	581	527	563	715	556	392	657	538	498	422	522	476	448	502	474	555	704	581	532	466	402
<i>Автономное потребление (Ca)</i>	90	150	100	80	100	80	80	120	110	130	90	100	90	150	110	150	120	100	125	100	60	90	150	100	120	120	150	170	150	150
<i>Предельная склонность к потреблению (MPC)</i>	0,8	0,75	0,75	0,75	0,8	0,8	0,8	0,6	0,75	0,8	0,8	0,8	0,8	0,8	0,8	0,6	0,5	0,75	0,6	0,6	0,75	0,6	0,6	0,75	0,8	0,8	0,6	0,6	0,75	0,6
<i>Автономные инвестиции (Ia)</i>	80	110	90	50	100	60	80	90	100	100	90	110	80	50	90	100	110	80	100	95	50	90	100	100	75	80	110	90	50	80
<i>Государственные закупки (G)</i>	60	60	40	40	40	90	110	80	70	50	40	100	70	120	100	80	100	40	50	80	90	40	80	60	70	50	40	90	50	70
<i>Автономные налоги (Ta)</i>	40	70	50	10	100	50	40	30	20	60	50	110	40	120	50	80	40	50	60	100	20	50	100	70	90	60	50	30	60	80
<i>Ставка пропорционального налога (t)</i>	0,1	0,15	0,08	0,1	0,08	0,1	0,08	0,1	0,08	0,15	0,1	0,15	0,08	0,1	0,08	0,14	0,1	0,1	0,1	0,15	0,1	0,15	0,08	0,1	0,08	0,14	0,1	0,1	0,1	0,15
<i>Трансферты (TR)</i>	50	10	10	40	10	15	20	20	10	10	10	10	30	20	40	10	10	10	10	20	15	10	20	10	20	10	10	20	10	10



## СТРУКТУРА РАБОТЫ

Контрольная работа является текстовым документом и должна обеспечивать четкость и логическую последовательность изложения материала, убедительность аргументации, конкретность, краткость и точность изложения результатов по завершению каждого этапа работы, обоснованность полученных выводов по результатам анализа экономических процессов и явлений.

Контрольная работа имеет следующую обязательную структуру:

Титульный лист

Содержание

Введение

Основная часть

Заключение

Список использованных источников

Приложения (если есть)

Во введении обосновывается актуальность выбранной темы, дается характеристика объекта и предмета исследования, определяются цели и задачи научного исследования, указываются основные источники информации, раскрываются применяемые методы научного анализа. Объем введения 1 -2 страницы машинописного текста.

Основная часть работы является практической. При её выполнении могут быть использованы сборники научных трудов, сборники научных статей и материалы научных конференций своего и других вузов страны.

Следует привести статистический материал по исследуемой проблеме (за последние 5-7 лет), провести его анализ и сформулировать выводы. Цифровой материал обязательно сопровождается ссылками на источник информации. При выборе статистических данных можно обратиться к Статистическим сборникам и на сайт кафедры Экономической теории ([bstu.by-et](http://bstu.by-et)), на котором есть ссылки на Интернет-адреса, размещающие статистические данные.

Текст заключения должен содержать краткое и четкое изложение результатов работы. Выводы должны соответствовать поставленным цели и задачам работы и отражать результаты исследования по каждому из разделов контрольной работы. Объем заключения -1-2 страницы машинописного текста.

В списке использованных источников приводятся источники, которые были использованы в работе, на которые имеются ссылки по тексту, располагаются они в алфавитном порядке. Список использованных источников должен составлять не менее 7 источников.

Приложения оформляют как продолжение работы после списка использованных источников, располагая их в порядке появления ссылок в тексте. Каждое приложение следует начинать с нового листа с указанием в правом верхнем углу слова «ПРИЛОЖЕНИЕ», напечатанного прописными буквами с указанием номера приложения, обозначенного арабскими цифрами. Например, ПРИЛОЖЕНИЕ 1.

В приложения можно помещать иллюстрации, таблицы и формулы, которые нумеруются в пределах каждого приложения. Например, Рис. П.2.1 – первый рисунок второго приложения; Таблица П. 1.4. – четвертая таблица первого приложения; (П.3.2) – вторая формула третьего приложения.

## **ТРЕБОВАНИЯ ПРИ ОФОРМЛЕНИИ ТЕКСТА**

Текстовая часть контрольной работы оформляется на одной стороне белой писчей бумаги формата А4 (210 x 297 мм) через 1,5 межстрочных интервала. Размер шрифта – 12 – 14 пт (Times New Roman или Arial). Текст следует размещать, соблюдая следующие размеры полей: левое – 25-30 мм, правое – 10-15 мм, верхнее – 15-20 мм, нижнее – 20-25 мм. Плотность текста должна быть одинаковой. Допускается вписывать в текст работы, выполненной с применением устройств ПЭВМ, отдельные формулы, рисунки (графики), условные знаки чернилами, пастой или тушью черного цвета, не нарушая общей плотности текстового документа.

В работе можно использовать общепринятые сокращения русских слов и словосочетаний.

Страницы нумеруются арабскими цифрами. Титульный лист включают в общую нумерацию страниц, но номер на нем не ставится.

На страницах, где помещен текст контрольной работы, по границам полей располагается линия рамки на расстоянии 20 мм от левой границы листа и 5 мм сверху, снизу и справа. Угловой штамп, представленный в ПРИЛОЖЕНИИ 3, размещается только на реферате контрольной работы, на всех остальных листах – угловой штамп, представленный в ПРИЛОЖЕНИИ 4.

Нумерация иллюстраций (графиков, схем, диаграмм), формул и таблиц осуществляется в пределах раздела. То есть номер состоит из двух цифр, первая из которых – это номер раздела, в котором приводится иллюстрация (формула или таблица), вторая – порядковый номер иллюстрации (формулы или таблицы). Например, «рис. 2.3» – третий рисунок второго раздела. С каждого нового раздела нумерация начинается сначала (в первом разделе нумерация начинается с 1.1, во втором – с 2.1 и т.д.).

Оформление ссылок на источники производится следующим образом: после цитируемого определения (формулы, статистических данных) указывается порядковый номер источника в списке использованных источников, заключенный в скобки. Например [5] – это означает, что производится ссылка на источник литературы под номером 5.

Ссылки на иллюстрации указывают, приводя порядковый номер иллюстрации. Например: «...модель кейнсианского креста представлена на рис.1.3» – это означает, что производится ссылка на третий рисунок первого раздела.

Ссылки на формулы указывают порядковым номером формулы в скобках. Например: «...можно рассчитать по формуле (2.2)» – то есть по второй формуле второго раздела.

На все таблицы должны быть ссылки в тексте. Например: «... представлены в табл. 1.1» – то есть в первой таблице первого раздела.

### ОФОРМЛЕНИЕ ТАБЛИЦ

Каждая таблица должна иметь название, причем оно должно отражать ее содержание, быть кратким и располагаться над ней.

Таблицы нумеруют последовательно арабскими цифрами в пределах раздела, размещая слово «Таблица...» слева над таблицей.

Пример оформления таблицы:

**Таблица 3.1 – Динамика численности безработицы**

	1999	2000	2001	2002	2003	2004	2005	2006	2007
1	2	3	4	5	6	7	8	9	10
Численность безработных, тыс. человек, из них:	105,9	95,4	95,8	102,9	130,5	136,1	83,0	67,9	52,0
мужчины	35,3	34,2	37,6	40,8	47,8	46,1	25,5	21,1	17,7
женщины	70,6	61,2	58,2	62,1	82,7	90,0	57,5	46,8	34,3

При переносе части таблицы на страницы заголовков помещают только в начале таблицы. Над перенесенными на другие страницы части таблицы слева пишут слова «Продолжение таблицы» с указанием номера таблицы. Например: «Продолжение таблицы 3.3» – продолжение третьей таблицы третьего раздела.

**Таблица 3.3 – Основные макроэкономические показатели (в % к предыдущему году)**

Показатель	1995	1996	1997	1998	1999	2000	2001	2002
1	2	3	4	5	6	7	8	9
Валовой внутренний продукт	89,6	102,8	111,4	108,4	103,4	105,8	104,7	104,7
Продукция промышленности	88	104	119	112	110	108	106	104
Продукция сельского хозяйства	95	102	95	99,3	92	109	102	102
Инвестиции в основной капитал	69	95	120	125	92	102	97	103
Перевозки грузов	75	87	109	105	96	91	98	109
Розничный товарооборот	77	131	118	126	111	112	128	113
Индексы цен производителей промышленной продукции	561	134	188	172	456	286	172	140
Индексы потребительских цен	809	153	164	173	394	269	161	143
Экспорт в страны Содружества	205	124	143	96	70	121	102	99,3
Экспорт в другие страны	172	106	102	99,3	120	128	101	123
Импорт из стран Содружества	176	124	127	95	77	142	94	109
Импорт из других стран	194	126	121	104	80	108	96	112

Таблицы, как правило, следует располагать на странице вертикально. Помещенные на отдельной странице таблицы могут быть расположены горизонтально, при этом ее начало должно размещаться в левой части таблицы.

### ОФОРМЛЕНИЕ ФОРМУЛ

Нумерация формул выполняется по разделам. Уравнения и формулы следует выделять из текста свободными строками (одна строка выше и ниже каждой формулы). Если уравнение не умещается в одну строку, оно должно быть перенесено после знаков: (=), (+), (-), (\*) и (:).

При написании формул используют символы и буквенные обозначения механических, химических, математических, экономических и других величин, установленные стандартами или принятые в научной литературе.

Пояснения значений символов и числовых коэффициентов следует проводить непосредственно под формулой в той же последовательности, в какой они даны в формуле. Первую строку объяснения начинают со слова «где» без двоеточия. Значение каждого символа и численного коэффициента следует давать с новой строки.

Пример оформления формулы (формула номер два первого раздела):

$$C = C_a + MPC \cdot Y_d, \quad (1.2)$$

где  $C_a$  – автономное потребление, не зависящее от уровня дохода;

$MPC$  – предельная склонность к потреблению;

$Y_d$  – располагаемый доход.

### ОФОРМЛЕНИЕ ИЛЛЮСТРАЦИЙ

Иллюстрации (графики, схемы, иллюстрации) могут быть оформлены в черно-белом или цветном варианте. Они должны иметь наименование, которое располагается под иллюстрацией с указанием номера рисунка. Иллюстрации должны быть расположены так, чтобы их было удобно рассматривать без поворота контрольной работы или с поворотом ее по часовой стрелке.

Пример оформления иллюстраций:

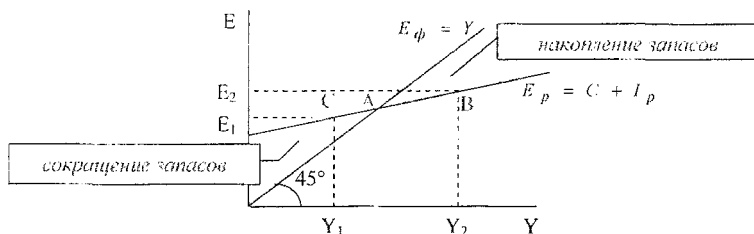


Рисунок 1 – Равновесие в кейнсианской модели («кейнсианский крест»)

## Рекомендуемая литература

### УЧЕБНИКИ И УЧЕБНЫЕ ПОСОБИЯ:

1. Агапова, Т.А. Макроэкономика: учебник / Т.А. Агапова, С.Ф. Серегина; под общей ред. д.э.н. проф. А.В.Сидоровича; МГУ им. М.В. Ломоносова. -- 4-е изд. перераб. и доп. -- М.: Издательство «Дело и Сервис», 2001. -- 448 с.

2. Бугаян, И.Р. Макроэкономика. Серия «Учебники, учебные пособия». -- Ростов-на-Дону: Феникс, 2000. -- 352 с.

3. Гальперин, В.М. Макроэкономика: учебник / В.М. Гальперин, П.И. Гребенников, А.И. Леусский, Л.С. Тарасевич; общая редакция Л.С. Тарасевича. -- Изд. 2-е, перераб. и доп. -- СПб.: Изд-во СПбГУЭФ, 1997. -- 719 с.

4. Ивашковский, С.Н. Макроэкономика: учебник. -- 2-е изд., испр. и доп. -- М.: Дело, 2002. -- 472 с.

5. Лемещевский, И.М. Макроэкономика: учебное пособие для студентов экономических специальностей высших учебных заведений. -- Мн.: ООО «ФУАИнформ», 2004. -- Часть 3. Экономическая теория. -- 576 с.

6. Луссе, А. Макроэкономика. Краткий курс: учебное пособие. -- СПб: Издательство «Питер», 1999. -- 240 с.

7. Макроэкономика: социально ориентированный подход: учебник для студентов экономических специальностей учреждений, обеспечивающих получение высшего образования / Э.А. Лутохина [и др.]; под ред. Э.А. Лутохиной. -- Мн.: ИВИ | Минфина, 2005. -- 400 с.

8. Макроэкономика: учеб. пособие / И.В. Новикова, А.П. Морова, А.О. Тихонов [и др.]; под ред. И.В. Новиковой и Ю.М. Ясинского. -- Мн.: Акад. упр. при Президенте Респ. Беларусь, 2006. -- 343 с.

9. Макроэкономика: учеб. пособие / П.Г. Никитенко, Э.А. Лутохина, В.В. Козловский [и др.]; под общ. ред. Э.А. Лутохиной. -- Мн.: ОДО «Равноденствие», 2004. -- 296 с.

10. Макроэкономика: учеб. пособие / Т.А. Алекссенко, Н.Ю. Дмитриева, Л.П. Зенькова [и др.]; под ред. Л.П. Зеньковой. -- Мн.: Новое знание, 2002. -- 244 с.

11. Сакс, Дж.Д. Макроэкономика. Глобальный подход: пер с англ. -- М: Дело, 1996. -- 848 с.

12. Селищев, А.С. Макроэкономика. -- СПб: Питер, 2001. -- 448 с.

13. Тарасевич, Л.С. Макроэкономика: учебник / Л.С. Тарасевич, П.И. Гребенников, А.И. Леусский. -- 6-е изд., испр. и доп. -- М.: Высшее образование, 2006. -- 654 с.

14. Туманова, Е.А. Макроэкономика. Элементы продвинутого подхода: учебник. -- М.: ИНФРА – М, 2004. -- 400 с.

15. Экономическая теория (Макроэкономика) / Под ред. Н.И. Базылева, С.П. Гурко. -- Мн.: БГЭУ, 2000. Ч. III: учебно-практ. пособие. -- 150 с.

## **ПЕРЕЧЕНЬ ПЕРИОДИЧЕСКОЙ ЛИТЕРАТУРЫ:**

### **ЖУРНАЛЫ:**

1. Белорусский экономический журнал. Ежеквартальный научно-практический журнал.
2. Вестник Брестского государственного технического университета. Научно-теоретический журнал. Серия 3: ЭКОНОМИКА.
3. Вестник Белорусского государственного экономического университета. Научно-практический журнал.
4. Вестник Московского университета. Научный журнал. Серия 6: ЭКОНОМИКА.
5. Вопросы экономики.
6. Мировая экономика и международные экономические отношения.
7. Налоговый вестник. Республиканский журнал о налогах, сборах и отчислениях.
8. Проблемы управления. Научно-практический журнал.
9. Российский экономический журнал
10. Финансы. Учет. Аудит. Научно-практический журнал.
11. Фондовый рынок. Информационно-аналитический и научно-практический журнал.
12. Экономический бюллетень научно-исследовательского экономического института Министерства экономики Республики Беларусь.
13. Экономика Беларуси: итоги, тенденции, прогнозы.
14. Экономика/Финансы/Управление. Производственно-практический журнал для руководителей и специалистов экономических служб.

### **СТАТИСТИЧЕСКИЕ СБОРНИКИ:**

1. Брестская область. Статистический ежегодник.
2. Статистический ежегодник Республики Беларусь. Статистический сборник.

### **ИНТЕРНЕТ:**

1. [www.bstu.by~ct](http://www.bstu.by~ct)

**Учебное издание**

*Составители:*  
**Почко Елена Олеговна**  
**Томашева Елена Владимировна**

## **МЕТОДИЧЕСКИЕ УКАЗАНИЯ**

ПО ВЫПОЛНЕНИЮ КОНТРОЛЬНЫХ РАБОТ  
ПО ДИСЦИПЛИНЕ «МАКРОЭКОНОМИКА»  
ДЛЯ СТУДЕНТОВ СПЕЦИАЛЬНОСТИ 1-27 01 01  
«ЭКОНОМИКА И ОРГАНИЗАЦИЯ ПРОИЗВОДСТВА»  
ЗАОЧНОЙ ФОРМЫ ОБУЧЕНИЯ

Ответственный за выпуск: Почко Е.О.  
Редактор: Боровикова Е.А.  
Компьютерная вёрстка: Соколюк А.П.  
Корректор: Никитчик Е.В.

---

Подписано к печати 06.06.2014 г. Формат 60x84 <sup>1</sup>/<sub>16</sub>. Гарнитура Times New Roman.  
Бумага Performer. Усл. п. л. 0,93. Уч. изд. 1,0. Заказ № 504. Тираж 200 экз.  
Отпечатано на ризографе учреждения образования «Брестский государственный  
технический университет». 224017, г. Брест, ул. Московская, 267.