

Список цитированных источников

1. Бухгалтерский баланс КУПСР «Брестжилстрой» на 1 января 2010, 2011, 2012 гг.
2. Официальный сайт КУПСР «Брестжилстрой» [Электронный ресурс]. – Режим доступа: www.dsk-brest.by. – Дата доступа: 30.03.2013.
3. Экономика строительства: учебное пособие / О.С. Голубова [и др.]. – Мн.: ТетраСистемс, 2010. – 320 с.

УДК [336.13.012.25:728] (476.7)

Царук О.Г.

Научный руководитель: ст. преподаватель Леванюк С.В.

СРАВНИТЕЛЬНЫЙ АНАЛИЗ ПОКАЗАТЕЛЕЙ ЛИКВИДНОСТИ, АКТИВОВ И ПАССИВОВ БАЛАНСА СТРОИТЕЛЬНОЙ ОРГАНИЗАЦИИ ЗА ТРИ ГОДА НА ПРИМЕРЕ КУПСР «БРЕСТЖИЛСТРОЙ»

Платежеспособность – возможность наличными денежными ресурсами своевременно погашать платежные обязательства. Оценка платежеспособности по балансу осуществляется на основе характеристики ликвидности оборотных активов.

Ликвидность баланса – возможность обратить активы в наличность и погасить свои платежные обязательства – это степень покрытия долговых обязательств активами, срок превращения которых в платежную наличность соответствует сроку погашения обязательств.

Ликвидность организации включает также возможность привлечения заемных средств со стороны. В отличие от платежеспособности, которая зависит от ликвидности, ликвидность характеризует не только текущее состояние, но и перспективу.

Проанализируем основные финансовые показатели платежеспособности КУПСР «Брестжилстрой» за три года:

1) коэффициент текущей ликвидности ($K1 = \text{итог раздела 2 актива бухгалтерского баланса} / \text{итог раздела 5 пассива бухгалтерского баланса} - \text{строка 640}$);

2) коэффициент обеспеченности собственными оборотными средствами ($K2 = \text{итог раздела 3 пассива бухгалтерского баланса} + \text{строка 640} - \text{итог раздела 1 бухгалтерского баланса} / \text{итог раздела 2 актива бухгалтерского баланса}$);

3) коэффициент обеспеченности финансовых обязательств активами ($K3 = \text{итог раздела 4 пассива бухгалтерского баланса} + (\text{итог раздела 5 пассива бухгалтерского баланса} - \text{строка 640}) / \text{валюта бухгалтерского баланса}$);

4) коэффициент обеспеченности просроченных финансовых обязательств активами ($\text{краткосрочная кредиторская задолженность} + \text{долгосрочная кредиторская задолженность} / \text{валюта бухгалтерского баланса}$).

Таблица 1 – Анализ финансовых показателей ликвидности

Наименование показателей	Значение коэффициентов платежеспособности	2009	2010	2011	темпы роста %		
					2010 к 2009	2011 к 2009	2011 к 2010
Коэффициент текущей ликвидности	K1 не менее 1,2	4,72	3,29	2,66	69,75	56,22	56,22
Коэффициент обеспеченности собственными оборотными средствами	K2 не менее 0,15	0,76	0,5	-0,72	65,64	-94,68	-94,68
Коэффициент обеспеченности финансовых обязательств активами	K3 не более 0,85	0,13	0,21	0,29	168,1	229,87	229,87
Коэффициент обеспеченности просроченных финансовых обязательств активами	K4 не более 0,5	0,11	0,11	0,06	98,63	52,17	52,17

Полученные результаты оценки показателей ликвидности баланса изобразим в виде диаграмм (рис. 1-4).

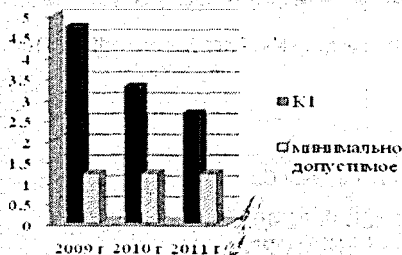


Рисунок 1 – Коэффициент текущей ликвидности, K1

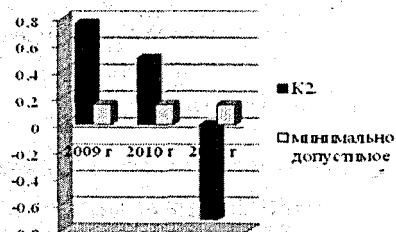


Рисунок 2 – Коэффициент обеспеченности собственными оборотными средствами, K2

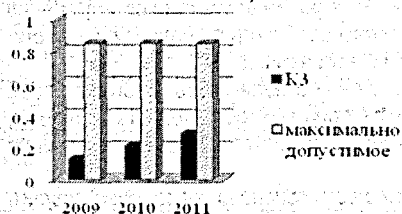


Рисунок 3 – Коэффициент обеспеченности финансовых обязательств активами, K3

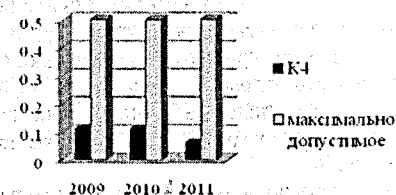


Рисунок 4 – Коэффициент обеспеченности просроченных финансовых обязательств активами, K4

За рассматриваемый промежуток времени у предприятия были долгосрочные обязательства, которые увеличились. Так, в 2009 г. они составляли 1000 млн. руб., за 2010 г. 9262 млн. руб., за 2011 г. – 82428 млн. руб., текущие активы (итог раздела 2 бухгалтерского баланса) превышают краткосрочные обязательства (итог раздела 5 бухгалтерского баланса) в 2009 и 2010 гг., однако в 2011 г. краткосрочные обязательства превысили текущие активы, коэффициент обеспеченности собственными оборотными средствами отрицательный притом, что его значение должно быть не менее 0,15. Поэтому КУПСП «Брестжилстрой» по результатам работы за 2011 г. нельзя считать ликвидным, так как оборотный капитал предприятия преимущественно состоит из запасов, а не из денежных средств, что было бы выгодней.

Финансовое состояние предприятия и его устойчивость в значительной степени зависит от того, каким имуществом располагает предприятие, в какие активы вложен капитал и какой доход они ему приносят.

Проанализировав данные бухгалтерского баланса за три года, можно сделать вывод, что валюта баланса с каждым годом увеличивается. Так, на конец 2009 г. ее стоимость составляет 71 092 млн. руб., на конец 2010 г. она составляла 110 214 млн. руб., на конец 2011 г. она составляла 360 555 млн. руб. Т.е. валюта баланса увеличилась в 2010 г. на 39122 млн. руб., а в отчетном году в сравнении с 2010 г. на 250341 млн. руб., это свидетельствует о наращивании хозяйственного оборота КУПСП «Брестжилстрой».

Стоимость активов увеличивается в большей степени за счет внеоборотных активов: за 2009 г. на 5 048 млн. руб., за 2010 г. на 29960 млн. руб., за 2011 г. на 236 236 млн. руб.

Стоимость оборотных активов также увеличивается. Так на конец 2009 г. составляла 38023 млн. руб., на конец 2010 г. – 47185 млн. руб. и на конец 2011 г. их стоимость составляла 61290 млн. руб.

Нематериальные активы, основные средства, незавершенное строительство и долгосрочные финансовые вложения составляют внеоборотные активы предприятия, но наибольший удельный вес имеют основные средства (99,2% от валюты баланса на конец отчетного года). Доля остальных составляющих незначительна. Доля незавершенного строительства в составе активов на конец 2011 г. составляла 0,13%. Наибольшую долю в составе оборотных активов на конец 2011 г. составляет краткосрочная дебиторская задолженность – 51%. Запасы за 2011 г. увеличились на 5913 млн. руб., что свидетельствует о стабильности производственного потенциала, а краткосрочная дебиторская задолженность постоянно увеличивается.

Таким образом, в прошлом и отчетном периодах стоимость имущества КУПСР «Брестжилстрой» увеличилась. Это произошло в основном за счет увеличения стоимости внеоборотного капитала, однако положительная динамика наблюдается и в оборотных активах, а так как основную долю оборотных средств составляет запасы и дебиторская задолженность, их увеличение говорит об увеличении спроса на услуги и продукцию КУПСР «Брестжилстрой».

Если актив баланса раскрывает предметный состав имущественной массы организации, то пассив имеет иное значение. Он показывает, во-первых, какая величина средств (капитала) вложена в хозяйственную деятельность организации и, во-вторых, кто и в какой форме участвовал в создании её имущественной массы. Пассив баланса – это, в определенном смысле, сумма обязательств организации.

Организация считается финансово устойчивой, если доля собственного капитала будет составлять более 50% от совокупного капитала.

Таблица 2 – Анализ пассивной части баланса

Наименование статей	Абсолютные значения, млн. руб.			Удельный вес, %			Изменения			
							Абсолютных значений, млн.руб.		Удельного веса, %	
	2009	2010	2011	2009	2010	2011	2010	2011	2010	2011
Уставный фонд	2	2	2	0,0028	0,0018	0,001	0	0	-0,001	-0,0023
Резервный фонд	1	1	-	0,0014	0,0009	0	0	-1	-0,0005	-0,0014
Добавочный фонд	41484	59928	219920	58,35	54,37	60,99	18444	178436	-3,98	2,64
Нераспределенная прибыль	15119	21779	35118	21,27	19,76	9,74	6660	19999	-1,51	-11,53
Целевое финансирование	5423	4914	8	7,63	4,46	0	-509	-5415	-3,17	-7,63
Доходы будущих периодов	13	5	-	0,02	0	0	-8	-13	-0,01	-0,02
Итого капитал и резервы	62042	86629	255048	87,27	78,6	70,74	24587	193006	-8,67	-16,53
Долгосрочные кредиты и займы	1000	9262	82428	1,41	8,4	22,86	8262	81428	7	21,45
Краткосрочные кредиты и займы	-	2000	1900	0	1,81	0,53	2000	1900	1,81	0,53
Кредиторская задолженность	8004	12238	21179	11,26	11,1	5,87	4234	13175	-0,15	-5,38
Задолженность перед участниками	46	85	-	0,06	0,08	0	39	-46	0,01	-0,06
Итого краткосрочные обязательства	8050	14323	23079	11,32	13	6,4	6273	15029	1,67	-4,92
Баланс	71092	110214	360555	100	100	100	39122	289463	-	-

Анализируя показатели таблицы 2, можно сказать, что основная часть пассивов организации принадлежит собственному капиталу, причем его абсолютные показатели уве-

личиваются в каждом отчётном периоде (на начало 2010 г. – 62042 млн. руб.; на начало 2011 г. – 86629 млн. руб.; на конец 2012 г. – 255048 млн. руб.) за счёт добавочного фонда.

Но, несмотря на это, удельный вес собственного капитала за 2010 г. уменьшился на 8,67%, за 2011 г. уменьшился на 16,53 с сравнении с базисным 2009 г., хотя он увеличился по абсолютным показателям. Это можно объяснить большим увеличением совокупного капитала и влиянием инфляционной составляющей.

Собственный капитал КУПСР «Брестжилстрой» на конец 2011 г. составил 70,74%, а заёмный капитал на эту же дату – 29,26%. Такое соотношение капиталов предприятия свидетельствуют о стабильности, устойчивости его финансового состояния.

Однако рост кредиторской задолженности говорит о том, что предприятие испытывает недостаток в собственных оборотных средствах, и ее текущая деятельность финансировалась в основном за счет привлеченных средств, по показателям рентабельности также наблюдается снижение эффективности работы предприятия, поэтому руководству организации необходимо разработать мероприятия по использованию выявленных резервов в процессе хозяйственной деятельности.

Ситуация, сложившаяся в строительном комплексе в условиях мирового финансового кризиса, требует как законодательных мер поддержки предприятий строительной индустрии, так и изменения расчетной политики самих предприятий.

Список цитированных источников

1. Бухгалтерский баланс КУПСР «Брестжилстрой» на 1 января 2010, 2011, 2012 гг.
2. Официальный сайт КУПСР «Брестжилстрой» [Электронный ресурс]. – Режим доступа: www.dsk.brest.by. – Дата доступа: 30.03.2013.
3. Экономика строительства: учебное пособие / О.С. Голубова [и др.]. – Мн.: ТетраСистемс, 2010. – 320 с.
4. Симонова, Ю. Ф. Экономика строительства. – Ростов на Дону: Феникс, 2009. – 378 с.

УДК 711:7.017.4(476.7)

Цула М.В.

Научный руководитель: ст. преподаватель Лаппо М.Г.

КОЛОРИТ КАК СРЕДСТВО ФОРМИРОВАНИЯ ГОРОДСКОЙ СРЕДЫ НА ПРИМЕРЕ Г. БРЕСТА

Цель настоящей работы – проследить влияния цвета на формирование городской среды города Бреста.

Введение. «Цвет способен на всё: он может родить свет, успокоение или возбуждение. Он может создать гармонию или вызвать потрясение; от него можно ждать чудес, но он может вызвать и катастрофу». Эти слова французского исследователя Ж. Вьено объясняют тот интерес или внимание, которое постоянно привлекает к себе проблема цвета.

Полихромия архитектуры сооружений как неотъемлемая составляющая материальной культуры чутко отражала мировоззрение людей разных эпох, их религию, науку, искусство, поскольку смысловое выражение цвета в архитектуре, её обозначение опиралось на цветовую символику. Цветовая атмосфера построек сохранилась, и таким путём осуществлялась передача тех или иных цветовых палитр. Человеком были привнесены в архитектуру многоцветия – цветовая облицовка, покрытие естественной поверхности камня краской. Можно проследить, как происходит постоянное накопление цветового потенциала в архитектурном пространстве. Важна смысловая и художественная значимость многовекового богатства архитектуры, которое хранит память об истории общества, её философии, мировоззрении и т.д. Использование цвета является одной из сложнейших и многогранных проблем в архитектуре, а цветовые предпочтения людей – од