

Список цитируемых источников

1. Конструкции промышленных зданий: учеб. пособие / Под. общ. ред. А.Н. Попова. – М.: Архитектура-С, 2007. – 304 с.
2. Леванов, Н.М. Железобетонные конструкции / Н.М. Леванов, Д.Г. Суворкин. – М.: Высшая школа, 1965. – 875 с.
3. Колонны железобетонные прямоугольного сечения для одноэтажных производственных зданий высотой до 9,6 м без мостовых опорных кранов: Серия 1.423.1-3/88. – М.: Госстройиздат, 1988.
4. Железобетонные стропильные решетчатые балки для покрытий одноэтажных зданий: Серия 1.462.1-3/89. – М.: Госстройиздат, 1989.
5. Малиновский, В.Н. Усовершенствованный вариант конструктивного решения железобетонных стропильных балок / В.Н. Малиновский, П.В. Кривицкий, Н.В. Матвеево // Вестник БрГТУ. – Брест: БрГТУ, 2013. – С. 128-132.
6. Двускатная балка [Текст]: пат. 20130180 Респ. Беларусь
7. Плиты железобетонные ребристые размером 3х6 м для покрытий одноэтажных производственных зданий: Серия 1.465.1-21.94. – М.: Госстройиздат, 1994.

УДК 728.8.051.8(476.7)(09)«313»

Матчан А.В., Кискевич П.В., Желудко А.А

**Научные руководители: ст. преподаватель Воробей А.В.,
ст. преподаватель Кароза А.И**

ВОЛЫНСКОЕ УКРЕПЛЕНИЕ БРЕСТСКОЙ КРЕПОСТИ. ИСТОРИЯ. ПЕРСПЕКТИВЫ РАЗВИТИЯ

Целью нашей работы является создание комплексного исследования территории Волынского укрепления Брестской крепости для материальной и исторической оценки и выработки вариантов возможного использования.

В соответствии с программными документами, определившими перспективы развития туризма в Республике Беларусь, выделены городские поселения – центры туризма международного и национального значения. Одним из перспективных центров туризма международного значения является город Брест. Знакомое место города, его визитная карточка – Брестская крепость. Сейчас ведётся подготовка её территории для внесения, как комплексной исторической ценности, в список Всемирного наследия ЮНЕСКО. Несмотря на то, что крепость сейчас является памятником фортификационного зодчества XIX в. и мемориалом, до сих пор ее территория досконально не изучена.

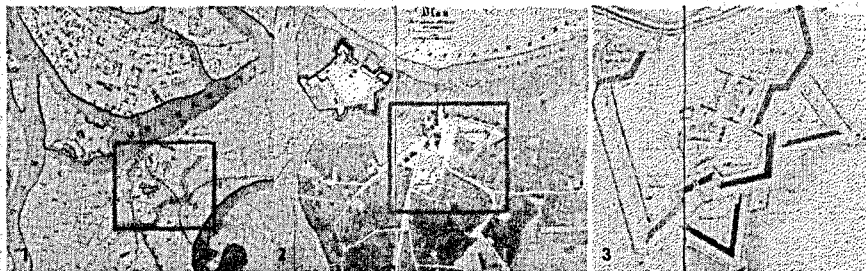
В 2019 году Брест отметит своё тысячелетие. Подготовка к этому значимому не только для города, но и для всего государства событию – повод и одновременно возможность говорить о проблеме ревалоризации (восстановление утраченной ценности) данной территории на самом высоком уровне. Задача – исследовать и сделать графическую реконструкцию планировочной структуры города Бреста разных эпох и отдельных ансамблей, опираясь на материалы планов и документальных источников, детальное изучение истории.

Волынское укрепление (остров Госпитальный) – объект историко-культурного наследия. Его необходимо сохранить, включив в современную жизнь общества. В рамках подготовки к празднованию тысячелетия Бреста нами были проведены обмеры Волынского укрепления, фотофиксация и инвентаризация, изучены документальные материалы. На основе всего этого была создана компьютерная 3D-модель, в которой были отражены виды внешнего облика территории города Берестья и Брестской крепости в зависимости от эпох. Для этого были использованы карты Госпитального острова.

История места.

Современный Брест и Брест средневековый – это по сути два различных города, расположенных в разных местах. Старый город в XIX в. был практически целиком уничтожен

при строительстве Брестской крепости. При этом сам город был перенесен на несколько километров на восток. Расположенные на соседнем с замком острове монастыри бернардинцев и бернардинок, их костелы, мост и площадь создавали уникальный целостный градостроительный ансамбль. Это можно увидеть на картах Госпитального острова (рис. 1) и на представленных видах реконструкции в компьютерной графике (рис. 2).

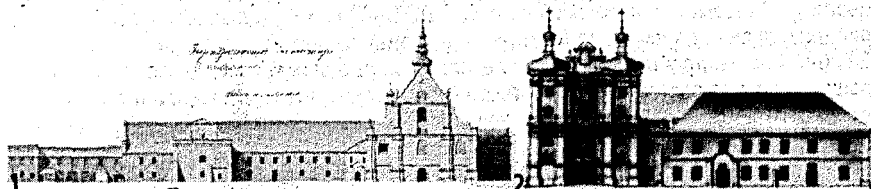


1 – карта 1740 г., 2 – карта конца XVIII в., 3 – план фортификации 1836 года
Рисунок 1 – Карты Бреста



Рисунок 2 – Графическая реконструкция комплексов монастырей

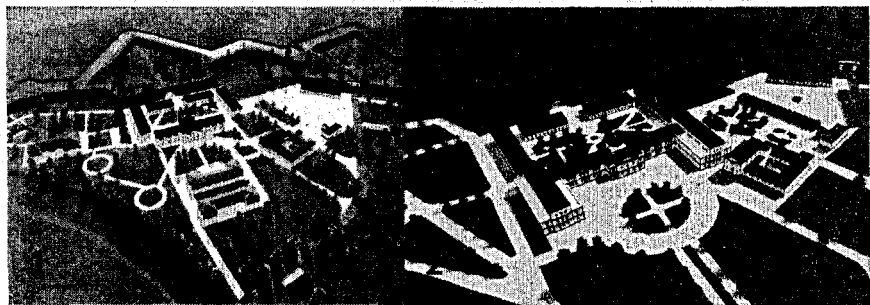
В 1605 г. в городе были возведены деревянные костел и монастырь. Началось строительство каменного костела мужского бернардинского монастыря. Через год рядом с ним выросли деревянные женский монастырь и костел св. Дороты, которые в XVIII в. были перестроены в каменные. В 1680 г., после разрушений, принесенных войной со шведами, костел был отстроен заново в виде типичного для Беларуси трехнефного храма в стиле барокко со скульптурой Христа в арочной нише над входом. Венчала здание четырехъярусная башня с колокольной. Костел женского бернардинского монастыря был построен в XVIII в. на месте деревянного храма и представлял собой однефовую базилику с элементами "виленского барокко" (рис. 3).



1 – фасад монастыря бернардинок, 2 – фасад монастыря бернардинцев
Рисунок 3 – Фасады монастырей

Строительство Брестской крепости нанесло тяжелый и невосполнимый урон культуре Бреста: были уничтожены многочисленные архитектурные ансамбли. Брест-Литовская крепость была задумана как мощный форпост империи, входящий в систему из девяти крепостей (среди них Иван-город, Варшава, Новогеоргиевск, Осовец, Ковно). Строительство временных земляных укреплений по плану генерала К. Оппермана началось в 1823 г. (рис. 1).

Окончательный план долговременной фортификации был утверждён 23 апреля 1836 г., а через шесть лет, 26 апреля 1842 г., крепость стала одной из 44 штатных российских крепостей. Волынское укрепление размещалось на южном острове (откуда и одно из последующих наименований территории), образованном руслом реки Буг, левым рукавом реки Мухавец и обводным каналом. Оно представляло собой бастионный фронт: два бастиона с примыкающими рavelинами. С цитаделью укрепление было связано подвесным мостом, а с Кобринским и Тереспольским укреплениями не сообщалось. В монастырях бернардинок и бернардинцев располагался Александровский кадетский корпус. После перевода корпуса в 1854 г. в Москву здание использовалось как военный госпиталь. Условно история самой крепости была разделена на три периода: Российская империя (1823-1914), польский период (1921-1939) и современность (1945-наше время). В разное время территория крепости трансформировалась, что отражено на представленной модели (рис. 4).



1 – польского периода, 2 – периода Российской империи
Рисунок 4 – Графическая реконструкция Госпитального острова

Современное состояние.

Сейчас на Госпитальном острове располагается музей «Берестье» с экспозицией города XIII века, найденного в результате археологических раскопок П.Ф. Лысенко; руины женского бернардинского монастыря (во времена крепости – Управление военного госпиталя №2396); женский монастырь (казематированный редюит, состояние хорошее, треугольная пристройка утрачена, выполнена надстройка в виде шпиля православной церкви), 12 казематов, пороховой погреб, 2 ДОТа 62-го УРА (один артиллерийский, второй недоступен для изучения (приграничная зона), здание бывшего кож-вендиспансера 20-30-го года постройки (сейчас здание общества рыбаков и охотников, состояние хорошее), каплица постройки 20-30-х годов (перестроена в котельную), южные (Николаевские) ворота (состояние хорошее), три частных дома 50-х годов постройки, частично земли отданы населению под дачные участки. В целом прилегающая к Брестской крепости территория находится в бросовом состоянии: много пустующих земель, большое количество хаотично выросших хозяйственных и складских построек. Оборонительные валы крепости частично приспособлены под гаражное и подсобное хозяйство. Полностью

утрачено здание бернардинского монастыря (позже кадетский корпус, позже хирургическое отделение госпиталя) и прилегающих построек.

Перспективы использования.

Историко-культурная и архитектурно-планировочная сложность, многогранность среды диктует полифункциональное использование объекта (сочетание культурно-туристской, общественно-административной, информационно-образовательной, религиозной зон). При этом доминирующей должна стать культурно-туристская зона. Не стоит в спешке, обусловленной подготовкой к какой-либо дате, останавливаться на первом проектном предложении и строить парк развлечений, разрушая при этом историческую среду. Нами предложена следующая концепция использования территории Вольнского укрепления: восстановить монастырь бернардинок под религиозный центр (в комплексе с существующим женским монастырём) с выразительной музейной частью, демонстрирующей историю и предметы культа всех существующих в старом Бресте конфессий, организовать летний амфитеатр для проведения творческих встреч, концертов; рыцарских турниров, фестивалей исторического танца и музыки и других культурно-массовых мероприятий. Большую часть госпитального острова, включающую природный заповедник, отвести под рекреационную зону с созданием пейзажного парка. Все строения должны органично вписываться в окружающую среду, не нарушать исторический ландшафт. Утраченные архитектурные памятники предлагается воссоздать в виде галограмм, которые можно менять в зависимости от демонстрируемой эпохи.

При ревалоризации данной территории необходимо учитывать ряд особенностей данной территории и сложившейся геополитической ситуации, выявленных в ходе проведения предпроектного анализа:

- высокая историко-культурная ценность объекта;
- мемориальный комплекс Брестской крепости обеспечивает мощный приток туристов, в том числе иностранных;
- градостроительное расположение в приграничной зоне и вблизи международного транспортного коридора Берлин-Москва облегчает доступ туристам;
- высокий потенциал для проведения международных встреч, переговоров, семинаров;
- возможно привлечение иностранного капитала для реализации проекта на основании интереса партнёров к общей истории;
- хорошая транспортная доступность;
- удобная связь с городом, его современным общественным центром, что даёт широкие возможности для улучшения сложившейся и создания новой инфраструктуры (гостиницы, магазины, пункты общественного питания, интернет-кафе и т.п.);
- возрастающий интерес у населения к историческому прошлому;
- благоприятная экологическая ситуация;
- наличие природоохранных зон (прибрежные территории, природный заповедник).

При этом отмечается ряд негативных факторов, осложняющих процесс ревалоризации:

- плохая сохранность памятников истории и культуры;
- отсутствие достойной инфраструктуры;
- недостаток сведений об утраченном городе, его планировочной структуре и архитектурном облике;
- недоступность многих архивных документов;
- недостаток пропаганды и рекламы историко-культурной значимости объекта среди населения Бреста.

Заключение.

Сохранение и восстановление историко-культурного наследия территории Брестской крепости, является первостепенной задачей, решать которую необходимо на республи-

канском уровне. И акцент нужно ставить не на возможную экономическую прибыль и интересы иностранных туристов, а на сохранении и изучении истории, подъёме уровня культуры населения, его интереса к национальному достоянию. Брестская крепость на данный момент имеет огромный неизученный ресурс и представляет интерес для научных деятелей. Разрушение ее с целью привлечения средств не должно быть оправдано.

Полученные графические реконструкции могут быть использованы при создании концепции реставрации и реконструкции Брестской крепости. Модель может быть использована для создания многослойной карты крепости, включающей различные эпохи.

Список цитированных источников

1. Лысенко, П.Ф. Берестье. — Мн.: Наука и техника, 1985. — 399 с.
2. Шпилевский, П.М. Путешествие по Полесью и Белорусскому краю. — СПб., 1858. — 242 с.
3. Зоненберг, Х. История города Брест-Литовска. 1016–1907 Брест-Литовск, 1907. — 104 с. [Электронный ресурс]. — Режим доступа: www.ibrest.ru.
4. Описание старства Берестейского 1566 г. // Документы Московского архива Министерства юстиции, т.1. — Москва: Товарищество типографии А.И.Мамонтова 1897 г. [Электронный ресурс]. — Режим доступа: www.ibrest.ru
5. Паевский, Л. Городь Бресть-Литовскъ и его древние храмы. Исторический очерк. — Гродно: Типография Губернского правления, 1894.
6. Никитчик А.Д. Берестейский крессворд Дальберга — гравюра "Urbs et Castellum" / А.Д. Никитчик, Т.А. Никитчик. — [Электронный ресурс]. — Режим доступа: www.ibrest.ru.
7. Орлов, Владимир. Брестский замок и крепость. Источник: РГВИА. Формуляр крепости Брест-Литовск с 1015 по 1896 г. [Электронный ресурс]. — Режим доступа: www.ibrest.ru.

УДК 726.5

Никитчик Т.А.

Научный руководитель: доцент Ширяева Л.А.

БРЕСТСКИЙ СВЯТО-НИКОЛАЕВСКИЙ СОБОР В ПЕРВОЙ ПОЛОВИНЕ XIX В. ЭПИЛОГ

С 1795 г. по 1801 г. город Брест-Литовский принадлежит к Слонимской губернии. С 1801 г. город, насчитывающий 11000 жителей [1, с. 8], переподчинен ко вновь образованной Гродненской губернии.

Статус соборного Свято-Николаевский храм за собой сохранил. После образования самостоятельной Брестской греко-католической епархии при митрополите Яссоне Сморгжевском и епископе С. Млоцком (1780-е годы), наряду с митрополичьей резиденцией, показанной на карте И.Г.М. Фюрстенхоффа, при соборе находилась митрополичья ризница, перемещенная из Киева.



Рисунок 1 — Фрагмент плана Бреста 1796-1801 гг. Свято-Николаевский собор обозначен поз. 7 — «Церковь соборная недоконченная» [2]

Николаевский собор на плане Сухтелена 1807 г.

9 июля 1807 г. был заключён Тильзитский мир между Россией и Францией (восстановлено Варшавское герцогство), «согласно которому Брест-Литовск стал пограничным городом между Россией и Варшавским герцогством» [3]. Высочайшее повеление предусматривало укрепление города, и по этому случаю была изготовлена специальная карта. Ее подписал выходец из Голландии «Инженер Генерал» Петр Корнилович Сухтелен в декабре 1807 г.

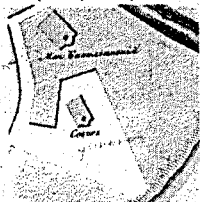


Рисунок 2 — Собор на карте 1807 г. [4]