

МИНИСТЕРСТВО ОБРАЗОВАНИЯ РЕСПУБЛИКИ БЕЛАРУСЬ
УЧРЕЖДЕНИЕ ОБРАЗОВАНИЯ
«БРЕСТСКИЙ ГОСУДАРСТВЕННЫЙ ТЕХНИЧЕСКИЙ УНИВЕРСИТЕТ»
КАФЕДРА УПРАВЛЕНИЯ, ЭКОНОМИКИ И ФИНАНСОВ

МЕТОДИЧЕСКИЕ УКАЗАНИЯ

для выполнения контрольных работ по дисциплине

«МИКРОЭКОНОМИКА»

для студентов специальностей 1 - 25 01 04 «Финансы и кредит» и

1 - 25 01 07 «Экономика и управление на предприятии»

заочной формы обучения

Брест 2012

УДК 330.101.542(07)

Методические указания разработаны в соответствии с учебными планами подготовки студентов по специальности «Финансы и кредит», «Экономика и управление на предприятии» Содержат задания для выполнения контрольных работ по дисциплине, выполнение которых должно способствовать более глубокому усвоению теоретического материала.

Составитель: Н.П. Четырбок, доцент, к.э.н.

Введение

Микроэкономика – важная составная часть экономической теории. Изучение учебного курса «Микроэкономика» представляет собой достаточно сложную задачу. Однако без понимания процессов, описываемых в этом курсе, невозможно понимание ни процессов, ни явлений, происходящих как на уровне микроэкономики, так и в мировой экономике. Микроэкономика закладывает основы для понимания предпринимательских решений и индивидуального выбора. Анализ многочисленных решений, принимаемых ежедневно менеджерами, потребителями, рабочими, инвесторами – ключ к пониманию основ функционирования экономики.

Микроэкономика – это одна из частей экономической теории. Приставка «микро» (от греч. слова *«micros»* – *малый*) означает, что речь идет о поведении в экономике малых хозяйственных единиц.

Методы исследования в микроэкономике:

- предельный анализ;
- метод оптимизации;
- функциональный анализ;
- метод определения равновесия;
- эконометрика.

Вариант контрольной работы определяется студентом по списку.

Объем контрольной работы составляет 20-25 страниц. Работа должна быть написана аккуратно, разборчиво, грамотно.

На первом (титальном) листе указывается: название института, кафедры; изучаемый предмет; курс и группа студента; номера выбранной темы и задания. В конце работы прилагается список использованной литературы, ставятся личная подпись студента и дата написания.

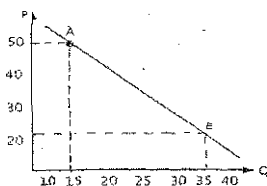
Контрольная работа состоит из двух теоретических вопросов, двух задач и теста из трех вопросов.

Задания к контрольным работам

ВАРИАНТ 1

1. Предмет и метод микроэкономики.
2. Деятельность фирмы-монополии (выбор фирмой оптимального объема выпуска).

Задача 1. На основе нижеприведенного рисунка определите:



1. Значение коэффициента точечной эластичности спроса по цене в точке А, когда цена повышается с 20 до 50 ден. ед.

2. Значение коэффициента точечной эластичности спроса по цене в точке В, когда цена снижается с 50 до 20 ден. ед.

3. Величину дуговой эластичности между точками А и В.

Задача 2. Потребитель, доход которого составляет 40 тыс. р., делает выбор между товарами А и В, цены на которые соответственно равны 8 тыс. р. и 5 тыс. р. Определите, сколько единиц каждого товара ему нужно купить, чтобы максимизировать полезность от их потребления. Для решения используйте данные таблицы.

Предельная полезность товаров

Количество товара А, ед.	Предельная полезность товара А (МПА), ютилей	Количество товара В, ед.	Предельная полезность товара В (МПВ), ютилей
1	60	1	36
2	55	2	32
3	50	3	27
4	43	4	21
5	25	5	15

Тест

1. Микроэкономика – это составная часть:

- а) макроэкономики;
- б) микроэкономики;
- в) экономической теории.

2. Совершенная конкуренция не может существовать на некоторых рынках, так как:

- а) может иметь место необходимость наличия только одного производителя в целях достижения минимума издержек на единицу выпуска;
- б) продукты являются однородными;
- в) кривая предложения длительного периода имеет положительный наклон;
- г) диапазон потребительского выбора слишком велик.

3. Монополистически конкурентные отрасли обеспечивают дифференциацию продукта:

- а) слишком большую;
- б) слишком маленькую;
- в) оптимальную;
- г) иногда слишком большую, иногда слишком маленькую, иногда оптимальную.

ВАРИАНТ 2

1. Спрос. Закон спроса. Неценовые факторы спроса.
2. Социально-экономические последствия господства монополии (эффектив. использования ресурсов в экономике и рациональность их распределения).

Задача 1. Определите значение предельной доходности труда. (MRP_L), где, L – количество труда, используемого фирмой для производства товара X . Цена товара X равна 5 тыс. руб.

Количество труда, L	Совокупный продукт, TP	Предельный продукт, MP	Предельная доходность труда, MRP_L
1	10		
2	19		
3	27		
4	34		
5	40		
6	45		

А. На основании данной таблицы постройте кривую спроса на экономический ресурс.

Б. Сколько рабочих наймет фирма при ставке зарплаты 30 тыс. руб.?

Задача 2. Определите суммы постоянных, переменных и общую сумму издержек по предприятию торговли и предприятию кооперативной промышленности, исходя из данных таблиц 1 и 2. Определите удельный вес переменной части издержек и сравните эти показатели по двум предприятиям. Укажите критерий, в соответствии с которым расходы относятся либо к переменным, либо к постоянным издержкам.

Таблица 1 – Издержки обращения предприятия торговли

Наименование статей	Сумма, млн р.
Транспортные расходы	68,1
Проценты за пользование кредитом	9,7
Расходы на аренду и содержание зданий, сооружений, помещений, оборудования и легкового транспорта	13,4
Расходы на хранение, подработку, подсортировку и упаковку товаров, консервировку, дезинфекцию и асכולизацию животноводческого сырья	0,3
Нормируемые потери товаров и продуктов при перевозке, хранении и реализации	0,8
Расходы на ремонт основных средств	14,4
Чрезвычайный налог и обязательные отчисления в государственный фонд содействия занятости	5,3
Расходы на оплату труда	102,4
Отчисления в фонд социальной защиты населения	36,8
Амортизация основных средств	17,9
Прочие расходы	59,0
Всего издержки обращения	

Таблица 2 – Себестоимость произведенной продукции предприятия кооперативной промышленности

Наименование статей	Сумма, млн р.
Сырье, основные и вспомогательные материалы	243,9
Возвратные отходы (вычитаются)	13,2
Транспортно-заготовительные расходы	27,3
Топливо и энергия на технологические цели	18,5

Продолжение таблицы 2

Расходы на оплату труда производственных рабочих	10,1
Отчисления в фонд социальной защиты и обязательные отчисления от заработной платы производственных рабочих	4,0
Расходы на оплату труда управленческого персонала	6,4
Амортизация основных средств	4,6
Прочие расходы	5,0
Итого полная себестоимость	

Тест

- К малым хозяйственным единицам относятся:
 - только семьи численностью до 5 чел.;
 - только небольшие предприятия численностью до 50 чел.;
 - государственные органы, решающие проблемы: что производить, для кого производить;
 - ни один ответ не верен.
- Кривой предложения конкурентной фирмы в краткосрочном периоде является:
 - кривая предельных издержек;
 - линия цены товара;
 - возрастающая часть кривой средних издержек;
 - часть кривой предельных издержек выше кривой средних переменных издержек.
- В долгосрочном периоде у монополистически конкурентной фирмы цена:
 - меньше, чем LMC и $\min LAC$;
 - превышает $\min LAC$, но меньше LMC ;
 - превышает LMC и равна $\min LAC$;
 - превышает как LMC , так и $\min LAC$.

ВАРИАНТ 3

- Предложение. Закон предложения. Неценовые факторы предложения.
- Антимонопольное законодательство и регулирование экономики.

Задача 1. Определить средний и предельный продукт фирмы, если известны следующие данные:

Число рабочих	Совокупный продукт, TP
1	30
2	70
3	100
4	120
5	130

- Когда начнет действовать в данном случае закон убывающей отдачи?
- Изобразите графически совокупный, средний и предельный продукты фирмы. Поясните, какая существует связь между этими кривыми?

Задача 2. Цена товара А составляет 34 тыс. р., товара В – 8 тыс. р. Предельная полезность товара В составляет для покупателя 15 утилей. Определите, какой должна быть предельная полезность товара А, чтобы потребитель максимизировал полезность от потребления двух товаров.

Тест

1. В условиях рыночной экономики сигналами для принятия решений являются:

- а) инструкции;
- б) распоряжения и регламенты;
- в) цены.

2. Кривая спроса в условиях совершенной конкуренции совпадает с :

- а) кривыми предельной и средней выручки;
- б) кривой общей выручки;
- в) кривой общих издержек;
- г) кривой предельных издержек.

3. АЗС являются примером монополистически конкурентной отрасли. Чего не следует ожидать в этой отрасли?

- а) положительной краткосрочной прибыли;
- б) нулевой долгосрочной прибыли;
- в) цены, равной предельным издержкам;
- г) размещение производства используется как способ дифференциации продукта.

ВАРИАНТ 4

1. Выигрыш потребителя и производителя в условиях рыночного равновесия. Общественная выгода.

2. Эффективность экономики в условиях монополистической конкуренции и олигополии.

Задача 1. Из перечисленных ниже условий выберите то, которое соответствует правилу максимальной производительности труда. а) $AP_L = 0$; б) $AP_L = MP_L$; в) $MP_L = 0$; г) $MP_L = \max$.

Объясните, почему вы выбрали данный вариант, используйте график с кривыми AP_L и MP_L (среднего и предельного продукта труда).

Задача 2. Деятельность фирмы характеризуется данными, приведенными в таблице.

Объем производства, издержки и цена продукции предприятия

Общий объем производства, ед.	Сумма переменных издержек, усл. ед.	Сумма постоянных издержек, усл. ед.	Цена реализации за 1 ед., усл. ед.
0	0	100	50
1	40	100	50
2	80	100	50
3	120	100	50
4	165	100	50
5	215	100	50
6	270	100	50
7	330	100	50
8	395	100	50
9	475	100	50
10	570	100	50

Определите, к какому типу рыночной конкуренции относится данная фирма (конкурентная фирма или монополист). Поясните свой ответ.

Для всех объемов производства рассчитайте следующие показатели:

- сумму общих издержек;
- средние переменные издержки;
- средние постоянные издержки;
- средние общие издержки;
- предельные издержки;
- сумму дохода от реализации при цене 50 усл. ед.;
- сумму прибыли (убытка) от реализации при цене 50 усл. ед.

Определите оптимальный объем деятельности, позволяющий максимизировать прибыль.

Проверьте при помощи расчетов основное правило максимизации прибыли.

Тест

1. Домашнее хозяйство не является:
 - а) малой хозяйственной единицей;
 - б) поставщиком ресурсов на рынок;
 - в) производителем прибыли;
 - г) потребителем товаров и услуг.
2. Линия спроса на продукцию отдельной фирмы в условиях совершенной конкуренции:
 - а) имеет отрицательный наклон;
 - б) имеет положительный наклон;
 - в) параллельна оси абсцисс;
 - г) параллельна оси ординат.
3. Торговая марка – форма продуктивной дифференциации, она способствует улучшению качества продукта потому, что:
 - а) фирма гордится своей торговой маркой;
 - б) законодательство вынуждает, чтобы товары с торговой маркой были высокого качества;
 - в) добрая репутация – ценный актив, что принуждает фирму производить высококачественный продукт;
 - г) прочие фирмы пытаются копировать торговую марку.

ВАРИАНТ 5

1. Эластичность спроса по цене. Коэффициенты прямой и дуговой эластичности.
2. Деятельность фирмы в условиях монополистической конкуренции в краткосрочном и долгосрочном периодах (выбор оптимального объема выпуска фирмой).

Задача 1. Почему при достижении равенства предельных издержек (MC) и средних издержек (AC) фирма достигает минимального уровня издержек. Что это дает фирме с точки зрения экономической эффективности.

Для ответа на этот вопрос заполните пустые колонки таблицы и сравните построчно AVC и MC. В краткосрочном периоде постоянные издержки фирмы (FC) равны 45 денежных единиц.

Изобразите данные таблицы графически. Данные таблицы характеризуют: Q – объем произведенной продукции; AVC – средние переменные издержки;

AFC – средние постоянные издержки; ATC – средние общие издержки; TC – совокупные (общие) издержки; MC – предельные издержки.

Q	AVC	AFC	ATC	TC	MC
1	17				
2	15				
3	14				
4	15				
5	19				
6	29				

Задача 2. А. А. Петров создал частное предприятие по производству столярных изделий. Он нанимает одного помощника за 1,8 млн р. в год, уплачивает 2,4 млн р. годовой арендной платы за используемое помещение. Материалы обходятся ему в 4,4 млн р. в год. В производственное оборудование Петров вложил 7 млн тыс. р. собственных средств. Ставка банковского процента по вкладам составляет 40% годовых. Конкурент Петрова предлагает ему рабочее место с оплатой 1,9 млн р. в год. Свой предпринимательский талант Петров оценивает в 2 млн р. в год.

Суммарный годовой доход от продажи столярных изделий составляет 15 млн р. Подсчитайте бухгалтерскую и экономическую прибыль фирмы А.А. Петрова.

Собственник помещения по истечении года аренды сообщил, что повышает арендную плату в два раза. В противном случае он расторгает договор аренды. В то же время он согласен продать помещение за 10 млн р., которые Петров может взять в банке сроком на 4 года. Ежегодные выплаты по ссуде составят 2 млн р.

Опишите, какие действия может предпринять А. А. Петров. Обоснуйте выводы экономическими расчетами.

Тест

1. Фирма может поставлять на рынок все, за исключением:
 - а) техники;
 - б) трудовых ресурсов;
 - в) земельных ресурсов.
2. Экономическая прибыль:
 - а) не может иметь место на конкурентном рынке в долгосрочном периоде;
 - б) существует, когда предельный доход превышает предельные издержки;
 - в) равна нормальной бухгалтерской прибыли;
 - г) всегда имеет место в процветающей отрасли.
3. $MR=P$ в рыночной структуре:
 - а) совершенной конкуренции;
 - б) монополии;
 - в) монополистической конкуренции;
 - г) всё верно.

ВАРИАНТ 6

1. Основные положения теории потребительского поведения.
2. Бюджетные ограничения фирмы (оценка затрат с помощью изокосты).

Задача 1. Функция спроса имеет вид:

$$Q^D = 30 - 5p, \text{ а функция предложения: } Q^S = -5 + 2p$$

Определите:

- цену равновесия и равновесный объем продаж;
- как изменится спрос и предложения, если установится цена, равная 4 ед.;
- что произойдет с объемом продаж, если цена установится на 6 единицах.

Задача 2. Деятельность фирмы характеризуется данными, представленными в таблице.

Объем производства и издержки предприятия

Общий объем производства, ед.	Сумма переменных издержек, тыс. р.	Сумма постоянных издержек, тыс. р.
0	0	60
1	45	60
2	85	60
3	120	60
4	150	60
5	185	60
6	225	60
7	270	60
8	325	60
9	390	60
10	465	60

Рассчитайте следующие показатели для всех объемов деятельности:

- сумму общих издержек;
- средние переменные издержки;
- средние постоянные издержки;
- средние общие издержки;
- предельные издержки; охарактеризуйте динамику всех видов издержек.

Тест

1. Методами микроэкономических исследований являются все, за исключением:

- функционального анализа;
- метода оптимизации;
- создания предметной модели;
- предельного анализа;
- метода определения равновесия.

2. Когда говорят, что совершенно конкурентная фирма является ценополучателем, это означает, что:

- фирма получит максимальную прибыль или максимальный убыток, если скорректирует объем производства, а не цену;
- фирма будет корректировать объем выпуска, не контролируя уровень издержек производства;
- фирма будет принимать решение о расширении производства только на основании данных о предельных издержках;
- рыночная цена продукта никак не влияет на решение фирмы о производстве.

3. Рыночная цена не ниже предельного дохода у:

- а) участников картеля;
- б) монополистов;
- в) олигополистов;
- г) совершенных конкурентов;
- д) монополистических конкурентов;
- е) все ответы верны.

ВАРИАНТ 7

- 1. Общая и предельная полезность благ. Закон убывающей предельной полезности.
- 2. Деятельность фирмы в условиях олигополии. Стратегия ценообразования.

Задача 1.

L	Q	MPL	APL
0	0		
1	35		
2	80		
3	122		
4	156		
5	177		

L – труд как фактор производства
Q – объем производства
MPL – предельный продукт труда
APL – средний продукт труда

Используя данные таблицы работы фирмы в краткосрочном периоде, рассчитайте:

- а) MP_L и AP_L ;
- б) постройте графики кривых MP_L и AP_L ;
- в) определите, при каком, примерно, уровне использования труда кривые MP_L и AP_L пересекутся;
- г) что означает равенство MP_L и AP_L для фирмы.

Задача 2. Деятельность фирмы характеризуется показателями, представленными в таблице.

Объем производства и издержки предприятия

Общий объем производства,	Сумма переменных издержек,		Сумма постоянных издержек,	
	ед.	тыс.р.		тыс.р.
0		0		600
100		300		600
200		500		600
300		650		600
400		750		600
500		900		600
600		1100		600
700		1350		600
800		1650		600
900		1950		600
1000		2300		600

Начертите кривые постоянных, переменных и общих издержек. Объясните, каким образом закон убывающей отдачи воздействует на форму кривых переменных и общих издержек.

Покажите, как изменится форма этих кривых, если сумма переменных издержек будет на 100 тыс. р. меньше при каждом объеме производства.

Тест

1. Если цена всех благ возросла на 11%, а цена на учебную литературу на 5%, это означает, что:

- а) что все цены возросли;
- б) относительная цена на учебники увеличилась на меньшую величину, чем цены всех благ;
- в) относительная цена на все блага увеличилась незначительно по отношению к учебной литературе.

2. Какое свойство отсутствует на рынке совершенной конкуренции:

- а) большое число покупателей;
- б) конкуренция производителей;
- в) однородность продукции;
- г) большое число продавцов.

3. Если дуополисты, взаимодействующие по Курно и имеющие разные предельные издержки, решили организовать картель, максимизирующий совокупную прибыль отрасли, то выпуск картеля будет определяться:

- а) любой точкой на контрактной кривой;
- б) точкой, лежащей на отрезке контрактной кривой, ограниченном изопрофитами, проходящими через точку равновесия Курно;
- в) точкой, в которой максимизируется совокупная прибыль отрасли.

ВАРИАНТ 8

1. Влияние общей и предельной полезности на выбор потребителя. Правило максимизации полезности (два подхода к анализу).

2. Сущность и особенности рынков ресурсов.

Задача 1. Фирма несет постоянные издержки в размере 45 ден. ед. Данные о средних переменных издержках (AVC) в краткосрочном периоде приведены в таблице:

Объем производства (шт. в неделю)	AVC (ден. единицах)
1	17
2	15
3	14
4	15
5	19
6	29

А. Определите средние постоянные, средние общие и предельные издержки в краткосрочном периоде.

Б. Изобразите графически их вид.

В. Почему кривая MC пересекает кривые ATC и AVC в точках их минимума?

Задача 2. Цена товара А составляет 34 тыс. р., предельная полезность товаров А и В для потребителя составляет 4 и 20 утилей, соответственно. Определите, какой должна быть цена товара В, чтобы потребитель максимизировал его полезность.

Тест

1. Величина цены на товар зависит от всего нижеперечисленного, за исключением:

- а) расходов на производство товара;
- б) доставку данного товара на рынок;
- в) спроса на данный товар;
- г) равновесия на рынке других товаров;
- д) предложения данного товара.

2. Точкой закрытия фирмы называется такой объем производства, при которой цена равна минимуму:

- а) средних общих затрат;
- б) средних переменных затрат;
- в) предельных затрат;
- г) средних постоянных затрат.

3. Картель является неустойчивой структурой рынка, поскольку:

- а) у участников картеля всегда есть стимул обмануть соперника;
- б) кривая спроса нарушителя соглашения о картеле очень неэластична;
- в) есть стимулы вхождения фирм-новичков на картелированный рынок;
- г) фирмы – участницы картеля имеют разные издержки производства.

ВАРИАНТ 9

1. Потребительский выбор и бюджетные ограничения.

2. Спрос на ресурсы и закон убывающей производительности факторов производства. Факторы, влияющие на спрос на ресурсы.

Задача 1. В таблице представлены данные об объемах индивидуального спроса на рыбу трех потребителей.

Постройте графики индивидуального и рыночного спроса на данный товар.

Цена, ден. ед. за кг	Объем спроса Иванова (кг/мес)	Объем спроса Петрова (кг/мес)	Объем спроса Сидорова (кг/мес)
0	6	6	5
1	5	4	4
2	4	3	2
3	3	2	1
4	0	0	0

Задача 2. Деятельность фирмы характеризуется данными, приведенными в таблице.

Объем производства, издержки и цена продукции предприятия

Общий объем производства, ед.	Сумма переменных издержек, усл. ед.	Сумма постоянных издержек, усл. ед.	Цена реализации за 1 ед., усл. ед.
0	0	100	50
1	40	100	50
2	80	100	50
3	100	100	50
4	135	100	50
5	165	100	50
6	200	100	50
7	240	100	50
8	285	100	50
9	335	100	50
10	395	100	50

Определите, к какому типу рыночной конкуренции относится данная фирма (конкурентная фирма или монополист). Поясните свой ответ.

Для всех объемов производства рассчитайте следующие показатели:

- сумму общих издержек;
- средние переменные издержки;
- средние постоянные издержки;
- средние общие издержки;
- предельные издержки;
- сумму дохода от реализации при цене 50 усл. ед.;
- сумму прибыли (убытка) от реализации при цене 50 усл. ед.

Определите оптимальный объем деятельности, позволяющий максимизировать прибыль.

Проверьте при помощи расчетов основное правило максимизации прибыли.

Тест

1. Основная функция цен заключается в:
 - а) контроле за деятельностью предпринимателей;
 - б) содействии в правильном распределении товаров, услуг и производственных ресурсов между альтернативными вариантами использования;
 - в) осуществлении справедливого распределения денежных ресурсов между производителями и потребителями.
2. В группу условий совершенной конкуренции *не входит* условие:
 - а) имеется много продавцов и покупателей;
 - б) с точки зрения покупателей, товар однороден;
 - в) информация об уровне цен крайне скудна как для продавцов, так и для покупателей;
 - г) нет барьеров для входа в отрасль нового производителя и выхода из нее.
3. Первым экономистом – разработчиком теории олигополии является:
 - а) Эдвард Чемберлин;
 - б) Огюстен Курно;
 - в) Джоан Робенсон;
 - г) Джон Гелбрейт;
 - д) Карл Маркс.

ВАРИАНТ 10

1. Равновесие потребителя в рыночной экономике. Оптимальный выбор потребителя.
2. Правила оптимального сочетания факторов производства (минимизация издержек и максимизация прибыли).

Задача 1. В швейной мастерской объем выпуска за день составляет 10 штук ($Q = 10$). Количество труда – 5 работников ($L = 5$). Сумма переменных издержек – 20 ден. ед. ($VC = 20$).

В результате установки новых швейных машин производительность труда увеличилась в 2 раза.

Определите величину средних переменных издержек (AVC) в новых условиях.

Задача 2. Предприятие за квартал было произведено и реализовано 74 т продукции по цене 150 усл. ед.

По расчетам бухгалтерии косвенные налоги за квартал составили 2250 усл. ед., себестоимость продукции – 8500 усл. ед.

Определите следующие показатели:

- доход предприятия за квартал;
- прибыль предприятия за квартал;
- рентабельность производства.

Укажите, идентичны ли понятия «доход» и «прибыль», «доход» и «выручка», «выручка» и «прибыль», «прибыль» и «рентабельность» и в чем их отличия.

Приведите несколько определений этих понятий. Укажите, как трактуют эти категории экономические словари.

Тест

1. В рыночной экономике проблема «Для кого производить?» решается следующим образом:

а) потребители предлагают цены на товары, которые больше всего хотят купить и отказываются покупать (или соглашаются приобрести по низким ценам), менее привлекательные товары;

б) доходы распределяются в соответствии с потребностями покупателей и нуждаемостью беднейших слоев населения;

в) на основе конкуренции, которая сдерживает рост прибыли, сохраняя цены на уровне, доступном для потребителя;

г) производители устанавливают цены на производимые ресурсы (в соответствии с их полезностью), определяя таким образом денежный доход собственника конкретного ресурса, который затем может быть использован для покупки товаров и услуг.

2. Когда на конкурентном рынке товара возрастают отраслевые издержки и спрос, то можно предсказать *со всей определенностью*, что:

а) цена товара возрастает, а объем продаж упадет;

б) цена товара упадет, а объем продаж возрастет;

в) цена товара возрастет;

г) объем продаж упадет.

3. На олигополистическом рынке, по сравнению с конкурентным:

а) объем выпуска меньше, а цены выше;

б) объем выпуска и цены такие же;

в) объем выпуска и цены выше;

г) объем выпуска больше, а цены ниже;

д) объем выпуска и цены ниже.

ВАРИАНТ 11

1. Фирма (предприятие) как хозяйствующий субъект. Основные формы деловых предприятий.

2. Рынок труда и его особенности.

Задача 1. В производстве некоего товара требуется два фактора производства: труд и земля. В каких из нижеперечисленных случаев достигается минимизация издержек производства? Обоснуйте свой ответ теоретическим и графическим способом.

Варианты	Предельный продукт земли	Цена земли	Предельный продукт труда	Цена труда
А	6	2	9	3
Б	16	8	15	5
В	9	2	8	2
Г	20	5	16	4

Задача 2. Деятельность фирмы характеризуется данными таблицы.

Объем производства, издержки и цена продукции предприятия

Общий объем производства, ед.	Сумма переменных издержек, усл. ед.	Сумма постоянных издержек, усл. ед.	Цена реализации за 1 ед., усл. ед.
0	0	70	30
1	50	70	30
2	80	70	30
3	105	70	30
4	125	70	30
5	145	70	30
6	170	70	30
7	200	70	30
8	235	70	30
9	275	70	30
10	320	70	30

Определите, к какому типу рыночной конкуренции относится данная фирма (конкурентная фирма или монополист). Поясните свой ответ. Для всех объемов производства рассчитайте следующие показатели: сумму общих издержек; средние переменные издержки; средние постоянные издержки; средние общие издержки; предельные издержки; сумму дохода от реализации при цене 30 усл. ед.; сумму прибыли (убытка) от реализации при цене 30 усл. ед. Определите оптимальный объем деятельности, позволяющий минимизировать убытки.

Проверьте при помощи расчетов основное правило максимизации прибыли (минимизация убытков).

Тест

1. Если монополистическое положение собственника позволяет ему сокращать производство товара, удерживать высокие цены, получать сверхприбыли, изменит ли такое положение ответы на вопросы: что производить? как производить? для кого производить?

- а) да;
- б) нет;
- в) в некоторых случаях.

2. Фирма на совершенно конкурентном рынке выпускает 25 тыс. ед. продукции. Цена 1 ед. продукции равна 840 д. е.; средние издержки – 780 д. е.; средние переменные издержки – 650 д. е. Прибыль фирмы (млн д. е.) равна:

- а) 4,5;
- б) 3,5;
- в) 1,5;
- г) 1,35.

3. Если фирма, действующая на олигополистическом рынке, изменит цену или объем производства, то это:

- а) обязательно приведет к увеличению прибыли фирмы;
- б) окажет влияние на объемы продаж и прибыль фирм-конкурентов;
- в) не окажет влияние на объемы продаж и прибыль фирм-конкурентов.

ВАРИАНТ 12

1. Стадии и формы движения капитала предприятия.
2. Формирование спроса на рынке труда. Факторы, влияющие на спрос, на труд.

Задача 1. Совокупный доход фирмы составляет 600 ден. ед. Затраты на амортизацию, сырье, материалы, топливо, энергию – 100 ден. ед. Зарплата работников – 300 ден. ед. Неявные издержки составляют 150 ден. ед. *Определите бухгалтерскую и чистую экономическую прибыль.*

Задача 2. Деятельность фирмы характеризуется данными таблицы.

Объем производства, издержки и цена продукции предприятия

Общий объем производства, единицы	Сумма переменных издержек, усл. ед.	Сумма постоянных издержек, усл. ед.	Цена реализации за 1 ед., усл. ед.
0	0	80	20
1	50	80	20
2	80	80	20
3	105	80	20
4	125	80	20
5	145	80	20
6	170	80	20
7	200	80	20
8	235	80	20
9	275	80	20
10	320	80	20

Определите, к какому типу рыночной конкуренции относится данная фирма (конкурентная фирма или монополист). Поясните свой ответ.

Для всех объемов производства рассчитайте следующие показатели:

- сумму общих издержек;
- средние переменные издержки;
- средние постоянные издержки;
- средние общие издержки;
- предельные издержки;
- сумму дохода от реализации при цене 20 усл. ед.;
- сумму прибыли (убытка) от реализации при цене 20 усл. ед. Определите оптимальный объем деятельности, при котором убытки будут минимальны.

Тест

1. Какое из следующих утверждений описывает проблему рационального выбора потребителя при покупке подарков родным к празднику?

- а) потребитель купит подарок тогда, когда предельная полезность подарка будет соответствовать его цене;
- б) потребитель не обращает внимание на цену и руководствуется только своими предпочтениями;
- в) бюджет потребителя ограничен, поэтому он обращает внимание только на цену;
- г) потребитель любит своих родных, поэтому принципы рационального выбора к нему не применимы.

2. В качестве барьера для проникновения в отрасль новых производителей могут служить:

- а) патенты и лицензии;
- б) более низкие издержки крупного производства;
- в) законодательное оформление исключительных прав;
- г) все, что перечислено, верно.

3. На олигополистическом рынке цены:

- а) менее устойчивы, чем на рынке совершенной конкуренции;

3. Рыночное поведение отраслевого картеля, максимизирующего прибыль, аналогично поведению:

- а) монополии;
- б) монополии;
- в) монополистической конференции.

ВАРИАНТ 14

1. Оборотные фонды предприятия. Оборотные средства.

2. Равновесие на рынке труда.

Задача 1. Инвестиционный проект характеризуется следующим образом. Инвестирование в объеме 27 млн. руб. производится в начале действия проекта, затем в течение 3-х лет (в конце года) поступает выручка одинаковыми суммами в 20 млн. руб. Эксперт по кредитам имеет основание утверждать, что в течение 3-х лет ставка процента по кредитам не опустится ниже 60%. *Насколько выгоден предлагаемый проект?*

Задача 2. Деятельность фирмы характеризуется данными таблицы.

Объем и издержки производства продукции предприятия

Общий объем производства, ед.	Сумма переменных издержек, усл. ед.	Сумма постоянных издержек, усл. ед.
0	0	90
1	40	90
2	75	90
3	105	90
4	130	90
5	155	90
6	185	90
7	220	90
8	255	90
9	295	90
10	340	90

Для всех объемов производства рассчитайте следующие показатели:

- сумму общих издержек;
- средние переменные издержки;
- средние постоянные издержки;
- средние общие издержки;
- предельные издержки.

На основе проведенных расчетов постройте графики предельных и всех видов средних издержек. Выделите зоны максимизации прибыли, минимизации убытков, зону закрытия предприятия. При сложившейся на рынке цене 50 усл. ед. отметьте на графике оптимальные объемы деятельности.

Тест

1. Кривые безразличия имеют отрицательный наклон в том случае, если:

- а) функция полезности является возрастающей;
- б) они описывают предпочтение потребителя относительно товаров – совершенных комплементов;
- в) они описывают предпочтение потребителя относительно товаров – совершенных субституттов;
- г) доход потребителя постоянно возрастает.

2. В условиях монополии верно следующее утверждение:
- при максимизации прибыли максимизируется и общий рыночный излишек;
 - прибыль максимальна, если цена равна предельным издержкам;
 - в точке максимума прибыли предельная выручка больше цены;
 - прибыль максимальна, если предельные издержки равны предельной выручке.

3. Какой из перечисленных продуктов никогда не производился и не сможет производиться в рамках картельного соглашения производителей:

- нефть;
- кофе;
- алюминий;
- пшеница.

ВАРИАНТ 15

1. Физический и моральный износ основных фондов. Ускоренная амортизация.

2. Несовершенная конкуренция на рынке труда. Влияние профсоюзов и государственного законодательства по вопросам уровня ставки зарплаты на равновесие на рынке труда.

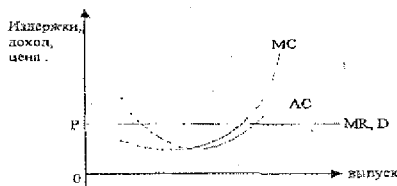
Задача 1.

На рисунке показаны кривые издержек фирмы, действующей в конкурентной отрасли. OP – текущая рыночная цена.

А. Отметьте на графике уровень выпуска, при котором прибыль фирмы максимальна.

Б. Определите на графике площадь, показывающую объем прибыли фирмы при данном уровне цены и выпуска, обозначив ее буквами.

В. Допустим, данная отрасль находится в равновесии. Какое это равновесие: краткосрочное или долгосрочное. Обоснуйте ответ.



Задача 2.

Объем и издержки производства продукции предприятия

Объем производства, шт.	0	1	2	3	4	5	6	7	8	9	10
Общие издержки, усл. ед.	10	18	25	31	36	41	-47	54	62	71	81

Для каждого объема производства рассчитайте следующие виды издержек:

- сумму постоянных издержек;
- сумму переменных издержек;
- предельные;
- средние общие;
- средние постоянные;
- средние переменные издержки.

Определите, каким должно быть предложение фирмы при рыночных ценах 5, 6, 7, 8, 9, 10 усл. ед. Укажите, прибыль или убыток при этом получит фирма.

Тест

1. Положение и наклон кривой безразличия для отдельного потребителя объясняется:

- только ценами покупаемых товаров;

- б) предпочтениями, размерами дохода и ценами покупаемых товаров;
 в) только его предпочтениями;
 г) ценами покупаемых товаров и размерами дохода.
2. В отличие от конкурентной фирмы монополист:
- а) может назначать любую цену на свой продукт;
 б) максимизирует прибыль при равенстве предельного дохода и предельных издержек;
 в) может произвести любой объем продукции;
 г) при данной кривой рыночного спроса может выбрать комбинацию цены и объема выпуска, которая дает максимум прибыли;
 д) сталкивается с совершенно эластичной кривой спроса.
3. Наиболее вероятно, что участник картеля увеличит свою прибыль:
- а) продавая товары по более низкой цене, чем другие участники;
 б) продавая товары по более высокой цене, чем другие участники;
 в) проводя активную рекламу;
 г) ограничивая выпуск своей продукции ниже установленной квоты;
 д) настаивая на том, чтобы картель повысил согласованную цену.

ВАРИАНТ 16

1. Деятельность фирмы в краткосрочном периоде. Основные показатели объема выпуска.
2. Зарплата как цена равновесия на рынке труда. Факторы дифференциации зарплат.

Задача 1. Собственник первого участка земли согласен продать ее за 20000 ден. ед. Собственник другого – за 10000 ден. ед. *Определите, чему равна ежегодная дифференциальная рента на каждом участке, если ставка банковского процента равна 10%, а совокупные издержки на обоих участках одинаковые.*

Задача 2. Уравнение спроса на продукцию фирмы характеризуется формулой $P = 80 - 5Q$, уравнение издержек производства выглядит следующим образом: $TC = 130 + 2Q$.

На основе данных уравнений для объемов деятельности от 0 до 10 ед. определите следующие показатели:

- цену продукции;
- предельный доход;
- сумму постоянных издержек;
- сумму переменных издержек;
- предельные издержки. Расчеты оформите в виде таблицы.

Объем производства, издержки и цена продукции предприятия

Объем произ-водства, ед. Q	Цена, усл. ед.	Предельный доход, усл. ед.	Сумма постоянных издержек, усл. ед.	Сумма переменных издержек, усл. ед.	Предельные из-держки, усл. ед.
0					
1					
2					
3					
4					
5					
6					
7					
8					

9					
10					

Определите оптимальный объем деятельности, при котором фирма будет получать максимальную прибыль. Проверьте правило максимизации на графике.

Тест

- Функция полезности $U(x, y) = xy$. Предельная норма замещения для набора $x = 3, y = 5$ равна:
 - $5/3$;
 - $3/5$;
 - 15 ;
 - $1/3$.
- Большинство рынков в экономике РФ представляют собой:
 - совершенную конкуренцию;
 - нерегулируемые монополии;
 - совокупность конкурентных и монополистических элементов;
 - регулируемые монополии;
 - естественные монополии.
- Чтобы отраслевое картельное соглашение было устойчивым:
 - вхождение новых фирм должно быть невозможным;
 - цена на продукцию картеля должна устанавливаться на уровне долгосрочных средних издержек;
 - цена, установленная картелем, должна обеспечивать максимизацию совокупной прибыли картеля;
 - должен быть создан дефицит на продукцию картеля.

ВАРИАНТ 17

- Предельная производительность переменного фактора производства. Закон убывающей отдачи.
- Формы и системы зарплаты.

Задача 1. Вам предлагают вложить 500 млн. руб. в строительство дома, который можно будет продать через 5 лет за 600 млн. руб. *Согласитесь ли вы принять данное предложение, если банковская ставка процента 8% годовых, а ежегодный темп инфляции 3%.*

Задача 2. Деятельность фирмы характеризуется данными таблицы.

Объем выпуска, издержки и цена реализации

Общий объем выпуска, тыс. т	Общие издержки, усл. ед.	Цена реализации за 1 тыс. т, усл. ед.
0	40	45
1	60	43
2	90	41
3	120	39
4	155	37
5	195	35
6	240	33
7	300	31
8	365	29
9	435	27
10	515	25

Укажите, к какому типу рыночной конкуренции может быть отнесена данная фирма (совершенная конкуренция, несовершенная конкуренция) и почему.

Для каждого объема деятельности определите следующие показатели:

- средние общие издержки;
- средние переменные издержки;
- средние постоянные издержки;
- предельные издержки;
- общую выручку (доход);
- предельный доход;
- сумму прибыли (убытка).

Проверьте на расчетных данных действие основного правила максимизации прибыли. Определите оптимальное соотношение «цена – количество», которое позволит максимизировать прибыль (минимизировать убытки).

Тест

1. Предположим, что MU_x/P_x превышает MU_y/P_y . В целях максимизации полезности расходующий весь доход потребитель должен покупать:

- а) меньше блага X, только если его цена вырастет;
- б) больше блага Y, только если его цена вырастет;
- в) больше блага Y и меньше блага X;
- г) больше блага X и меньше блага Y.

2. Весь потребительский излишек присваивает фирма, которая:

- а) монополизирует рынок;
- б) осуществляет совершенную ценовую дискриминацию;
- в) максимизирует разницу между предельными доходами и предельными издержками;
- г) сегментирует рынок;
- д) максимизирует валовую прибыль.

3. Рыночный спрос на продукцию олигополистической отрасли описан уравнением $Q_D = 100000 - 250P$, где Q_D – величина месячного спроса на продукцию отрасли, P – цена одной единицы продукции. Фирма, выступающая ценовым лидером в отрасли, установила цену за единицу в размере 40 денежных единиц и продает по ней 50 тысяч единиц. В этом случае ежемесячный суммарный выпуск других фирм в отрасли составит:

- а) 40 тысяч;
- б) 60 тысяч;
- в) 90 тысяч;
- г) невозможно определить.

ВАРИАНТ 18

1. Деятельность фирмы в долгосрочном периоде. Достижение максимума производства при имеющихся ресурсах.

2. Рынок капитала и его структура.

Задача 1. При каком значении параметров и потребитель будет находиться в положении равновесия (максимизация полезности).

Экономическое благо	MU	P
A		7
B	24	3
B	16	

Задача 2. Торговая фирма, занимающаяся реализацией продовольственных товаров, имеет сеть магазинов во всех районах города. Для того, чтобы более оперативно завозить товары в магазины, фирме необходимо собственное автохозяйство. С этой целью фирма рассматривает возможность покупки автомобиля.

Цена нового автомобиля – 5 тыс. усл. ед. Ежегодные эксплуатационные расходы – 550 усл. ед.

Если не приобретать автомобиль, то на аренду другого автомобиля фирме придется затрачивать 1,8 тыс. усл. ед.

Определите, будет ли вложение средств выгодным, при ставке процента, равной 20%, если рассматривать период эксплуатации автомобиля в течение 4 лет.

Тест

1. Предельная норма замещения между двумя благами равна 3 при каждом данном уровне потребления, если:

- а) блага являются совершенно заменяемыми;
- б) два блага совершенно дополняют друг друга;
- в) кривая безразличия представляет прямую линию с наклоном, равным 3;
- г) кривая безразличия представляет горизонтальную линию, расположенную на уровне 3.

2. Монополист – производитель электронного оборудования выпускает и продает такой объем продукции, при котором $MR = 180$ дол.; $MC = 100$ дол.; $ATC = 200$ дол. Чтобы получить максимум прибыли, фирма должна:

- а) повысить цену и увеличить объем выпуска;
- б) повысить цену и уменьшить объем выпуска;
- в) повысить цену и сохранить прежний объем выпуска;
- г) снизить цену и увеличить объем выпуска;
- д) снизить цену и уменьшить объем выпуска.

3. При олигополии взаимосвязь между рыночной долей фирмы и степенью ее монопольной власти такова:

- а) чем больше рыночная доля фирмы, тем больше монопольная власть;
- б) чем больше рыночная доля фирмы, тем меньше монопольная власть;
- в) нет зависимости.

ВАРИАНТ 19

1. Классификация издержек производства в экономической науке. Экономические и бухгалтерские издержки.

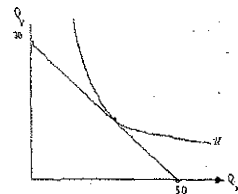
2. Капитал и его сущность. Производительность капитала. Естественная норма процента.

Задача 1. На рисунке показана одна из кривых безразличия некоего потребителя и его бюджетная линия.

А. Если цена товара У равна 50 руб. за единицу, то какой доход имеет потребитель?

Б. Какова цена товара Х?

В. Напишите уравнение бюджетной линии.



Задача 2. Предположим, вы решили начать собственное дело и заняться продажей пончиков. Это потребует от вас следующих затрат:

- арендная плата за помещение – 1,1 млн р. в год;
- покупка оборудования – 45 млн р.;
- найм работника – 3 млн р. в год;
- сырье – 4 млн р. в год.

Ранее ваша заработная плата составляла 3,5 млн р. в год. Свой предпринимательский талант вы оцениваете в 2,5 млн р. в год.

Для начала дела вы взяли долгосрочный кредит в банке на 45 млн р. для покупки оборудования. Ежегодные выплаты по ссуде составят 3 млн р. Определите минимальную выручку для получения бухгалтерской и экономической прибыли, если в первый год функционирования выручка составила 15 млн р.

Укажите, следует ли закрыть дело.

Тест

1. Цена на чай снизилась, в то время как цена на кофе осталась без изменений. При этом бюджетная линия сдвинется:

- а) влево по оси чая;
- б) влево по оси кофе;
- в) вправо по оси чая;
- г) вправо по оси кофе.

2. Монополист, максимизирующий прибыль, будет снижать цену на свою продукцию, если:

- а) средние издержки снижаются;
- б) затраты на рекламу растут;
- в) предельный доход выше предельных издержек;
- г) предельный доход равен переменным издержкам;
- д) все предыдущие ответы неверны.

3. В отрасли действуют две фирмы, имеющие равные доли рынка и устанавливающие одинаковые цены на свою продукцию. В таблице представлена информация о спросе на товар, объемах его выпуска и издержках производства каждой из фирм.

Цена	Объем спроса	Объем выпуска	Общие издержки
10	5	5	45
9	6	6	47
8	7	7	50
7	8	8	55
6	9	9	65

а) Какая цена установится на рынке, если каждая фирма, определяя цену на свой товар, уверена, что ее конкурент выберет такую же цену?

б) Если сохраняется данное предположение, то какой объем выпуска выберет каждая фирма?

в) Появятся ли на рынке новые фирмы в долгосрочной перспективе?

г) Есть ли у каждой из этих фирм стимул назначить цену на свой товар ниже цены конкурента? Если да, то какой?

ВАРИАНТ 20

1. Издержки производства фирмы в краткосрочном периоде. Виды издержек производства и их динамика.

2. Ссудный капитал и ссудный процент.

Задача 1. Спрос и предложение обедов в столовой описаны уравнениями:

$$Q^D = 2400 - 100P; \quad Q^S = 1000 + 250P.$$

Определите равновесную цену и количество проданных обедов по той же цене.

Задача 2. Решив начать собственный бизнес, А.А. Петров изучил возможные варианты приложения своего предпринимательского таланта и использования ресурсов.

Он располагает собственным помещением общей площадью 30 м², имеет 6 млн р. сбережений и является хорошим квалифицированным специалистом по ремонту автомобилей.

Один из вариантов предполагает сдачу в аренду помещения по ставке 2 долл. США за 1 м^2 в месяц, вложение денежных средств на депозит под 40% годовых, работу автослесарем с ежемесячным окладом 300 тыс. р.

Второй вариант предполагает, что изучив опыт работы предприятия авто-сервиса, он решает открыть аналогичное предприятие. Для прибыльной работы ему достаточно получать ежегодно выручку 35 млн р. При этом издержки производства, согласно расчетам А. А. Петрова, следующие:

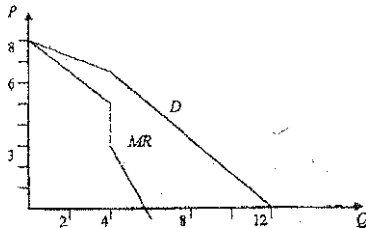
- сырье и материалы – 14,4 млн р.;
- комплектующие изделия – 3,4 млн р.;
- содержание помещения (отопление, канализация, освещение, электроэнергия и т.д.) – 1,2 млн р.;
- амортизации основных фондов нет, так как оборудование будет закуплено за счет собственных средств;
- прочие – 7,5 млн р.

Заработную плату выплачивать не нужно, так как наемных работников не будет; арендную плату платить не нужно, так как он работает в собственном помещении.

Определите, какой из предложенных вариантов выгоднее. Уточните, верно ли учтены А.А. Петровым издержки производства? Укажите, следует ли учитывать данные первого варианта при определении прибыли по второму варианту. Рассчитайте, какой должна быть выручка, чтобы были возмещены все экономические издержки.

Тест

1. Потребительское равновесие на карте безразличия – это:
 - а) любое пересечение бюджетной линии и кривой безразличия;
 - б) любая точка на самой высокой из кривых безразличия;
 - в) та точка, в которой наклон бюджетной линии равен наклону касательной к ней кривой безразличия;
 - г) любая точка, расположенная на бюджетной линии.
2. У монополиста предельные издержки обычно меньше цены продукции, потому что:
 - а) цена меньше предельного дохода;
 - б) цена больше предельного дохода;
 - в) предельные издержки меньше средних издержек;
 - г) предельные издержки больше средних издержек;
 - д) все предыдущие ответы неверны.
3. На рисунке представлена одна из моделей рынка олигополиста. Ответьте на следующие вопросы:
 - а) Какая именно модель представлена на рисунке?
 - б) Предположим, что предельные издержки фирмы постоянны и равны 3,5 ден. ед. Какой объем выпуска выберет фирма и какую установит цену?
 - в) Если предельные издержки увеличатся до 5 денежных единиц, как изменится цена и объем выпуска фирмы?
 - г) В каком интервале объема выпуска фирмы олигополист сталкивается со своей кривой спроса?



д) При каком объеме выпуска олигополист сталкивается с кривой рыночного спроса?

ВАРИАНТ 21

1. Доход и прибыль фирмы. Средний и предельный доход. Бухгалтерская и экономическая прибыль.

2. Спрос и предложение на рынке ссудного капитала. Равновесие на рынке капитала.

Задача 1. Цена на товар увеличилась с 5 до 6 ден. ед., а величина спроса уменьшилась с 9 до 7 шт. Какова эластичность спроса по цене? Используйте коэффициент дуговой эластичности.

Задача 2. В течение 2 недель цена товара возросла с 17 усл. ед. (P_1) до 21 усл. ед. (P_2). Одновременно произошли изменения в спросе на данный товар: за этот период спрос понизился с 135 штук (Q_1) до 107 штук (Q_2).

Определите коэффициент эластичности спроса на данный товар. Рассчитайте, возросла или снизилась выручка от продажи товара. Дайте пояснения. Укажите, как взаимосвязаны между собой эластичность по цене и общая выручка.

Тест

1. Угловое равновесие потребителя отличается от внутреннего равновесия тем, что:

- а) угловое равновесие характерно только для дополняющих благ;
- б) при угловом равновесии не достигается максимальная полезность;
- в) при угловом равновесии оптимальный потребительский двухпродуктовый набор включает только одно из двух благ;
- г) внутреннее равновесие характерно только для абсолютных субститов.

2. В модели монополии предполагается, что на рынке:

- а) поведение продавцов является стратегическим;
- б) продавцы диктуют цены;
- в) действует один покупатель;
- г) действует ограниченное число покупателей и продавцов.

3. В таблице представлена матрица результатов для возможных стратегий двух фирм: фирм А и Б. Каждая из фирм имеет две возможные стратегии: А – 1 и 2; Б – I и II. Цифры в таблице означают суммы доходов для фирмы Б и суммы убытков для фирмы А.

Стратегии		Фирма А	
		1	2
Фирма Б	I	4 000 ден. ед.	3 000 ден. ед.
	II	2 000 ден. ед.	1 500 ден. ед.

- а) Какова доминантная стратегия для фирмы А?
- б) Какова доминантная стратегия для фирмы Б?
- в) Какое решение в этой ситуации будет равновесным?
- г) Какие убытки понесет фирма А при равновесном решении?
- д) Какие доходы понесет фирма Б при равновесном решении?

ВАРИАНТ 22

1. Норма прибыли. Рентабельность производства и рентабельность продукции. Пути повышения рентабельности.

2. Рынок земли и природных ресурсов.

Задача 1. Имеются следующие данные о деятельности фирмы.

p	Q	TR	TC	FC	VC	AC	AVC	UC
-	1000	5000	-	1500	-	-	5,5	5,0

Количество выпускаемого продукта фирмы таково, что при его увеличении предельные издержки фирмы растут.

Рассчитайте недостающие данные и ответьте на вопрос, должна ли фирма:

- увеличить выпуск;
- уменьшить выпуск;
- закраться;
- ничего не менять?

Задача 2. Спрос на товар характеризуется следующим уравнением:

$$Q^d = 35 - 1,5p. \text{ Предложение представлено уравнением}$$

$$Q^s = 11 + 2,5p.$$

Используя эти функции, выполните следующие задания:

- изобразите графически функции спроса и предложения;
- графическим и аналитическим способами определите равновесную цену и равновесное количество товара;
- определите, как изменится спрос на товар, если государством будет установлен нижний предел цены на уровне, превышающем рыночную цену на 10%;
- определите, что произойдет, если правительство введет налог, равный 2 усл. ед. за единицу продукции. Укажите, отразится ли это на спросе, предложении, равновесной цене, равновесном количестве и каким образом (показать графически и на расчетах).

Тест

1. При росте потребительского бюджета зависимость «доход – потребление» для некачественного товара имеет вид:

- линии с положительным наклоном;
- линии с отрицательным наклоном;
- горизонтальной линии;
- вертикальной линии.

2. Отличие монополистической конкуренции от совершенной состоит в том, что:

- имеются барьеры для вхождения на рынок монополистической конкуренции;
- продается дифференцированный, а не однородный товар;
- в длительном периоде при монополистической конкуренции фирмы получают экономическую прибыль;
- при монополистической конкуренции продаются уникальные товары.

3. Данные таблицы отражают функцию спроса на продукцию отрасли, где действуют две равноправные фирмы. Каждая из фирм производит продукцию при неизменных средних и предельных издержках, равных 3 ден. ед.

Цена, ден. ед.	10	9	8	7	6	5	4	3	2	1
Количество, шт.	1	2	3	4	5	6	7	8	9	10

Составьте матрицу результатов и определите последствия для обеих фирм, когда:

- одна из них снизит цену на 1 денежную единицу, а другая сохранит ее на прежнем уровне;
- обе фирмы снизят цену на 1 денежную единицу;
- какая стратегия является лучшей и почему?

ВАРИАНТ 23

1. Издержки производства фирмы в долгосрочном периоде. Проблема оптимального размера предприятия при выборе масштаба производства.

2. Спрос на землю и предложение земли. Равновесие на рынке природных ресурсов.

Задача 1. Заполните таблицу, внося недостающие показатели (ТР – совокупный продукт, МР – предельный продукт, АР – средний продукт).

Количество единиц ресурса, L	ТР	МР	АР
0			
1	10		
2	40		
3		50	
4		22	
5			25

А. Когда начнет действовать закон убывающей отдачи?

Б. Изобразите графически ТР, МР, АР

Задача 2. Определите эластичность спроса и предложения. Проверьте полученный результат с помощью показателя общей выручки на основании данных таблицы.

Расчет показателей эластичности

Количество предлагаемого товара, тыс. ед.	Цена товара, усл. ед.	Количество покупаемого товара, тыс. ед.	Общая выручка, усл. ед.		Эластичность	
			по спросу	по предложению	спроса	предложения
26	10	15				
25	9	16				
21	8	18				
20	7	21				
15	6	25				

Тест

1. Кривая «доход – потребление» показывает:

а) что с ростом дохода потребление обоих товаров уменьшается (оба товара – нормальные);

б) как изменяется потребительский набор, если изменились относительные цены;

в) что с ростом дохода при неизменных относительных ценах потребительский набор не меняется;

г) какую комбинацию благ потребителю целесообразно приобретать в случае роста дохода (при условии постоянства цен и предпочтений).

2. Для потребителей монополистическая конкуренция выгодна тем, что:

а) дифференциация продуктов благоприятствует лучшей реализации вкусов потребителей;

б) фирмы производят оптимальный объем продукции;

в) ожесточенная ценовая война между фирмами на руку потребителям;

г) использование ресурсов наиболее эффективно.

3. На отраслевом рынке действует 8 фирм с долями продаж: лидер – 40%; претендент на лидерство – 30%; последователи лидера – 2 фирмы с объемами по 10%; аутсайдеры – 4 фирмы с объемами по 2,5%. Предположим, что претен-

дент на лидерство предпринял ряд действий, которые привели к поглощению их фирм – аутсайдеров. Оцените степень конкуренции в отрасли и дайте ответ на следующие вопросы:

- Станет ли конкуренция между фирмами отрасли более или менее интенсивной после поглощений?
- Изменится ли индекс Херфиндаля – Хиршмана, в каком направлении?
- Будут ли антимонопольные органы применять какие-либо меры по ограничению монополизации отрасли?

ВАРИАНТ 24

- Конкуренция: сущность, функции, типы рыночных структур.
- Экономическая рента. Земельная рента: сущность и формы.

Задача 1. Определите, какой объем продукции выберет фирма и какую прибыль она получит, если рыночная цена товара составит 8 дол.? Функция общих издержек конкурентной фирмы в краткосрочном периоде представлена в следующем виде:

Объем выпуска Q	0	1	2	3	4	5
Общие издержки TC	10	12	16	22	32	40

Задача 2. При повышении цены на товар А с 15 усл. ед. (P_1) за штуку до 17 усл. ед. (P_2) объем спроса на товар В сократился с 140 штук (Q_0) до 125 (Q_2).

Рассчитайте коэффициенты перекрестной эластичности спроса на товар В относительно цены товара А. Укажите, являются ли эти товары взаимозаменяемыми, взаимодополняемыми, независимыми. Обоснуйте свои выводы.

Тест

1. Кривая «цена – потребление» показывает:

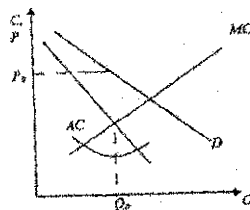
- перемещение потребителя на более низкую кривую безразличия при снижении цены одного товара;
- изменение потребительского набора при изменении относительных цен и дохода;
- все равновесные комбинации двух благ при изменении их относительных цен и постоянном доходе потребителя;
- что покупателю при повышении цены одного из товаров становятся доступными все более удаленные от начала координат кривые безразличия.

2. На рисунке изображена фирма на монополистически конкурентном рынке. Фирма допустит ошибку, если установит цену P_0 , так как:

- при данной цене $MR > MC$;
- эта цена превышает ту, при которой можно получить максимум прибыли;
- объем выпуска при данной цене меньше оптимального;
- все перечисленное верно.

3. Производный спрос на ресурс зависит от:

- спроса на какой-либо фактор производства от спроса на товар, при производстве которого его используют;
- спроса на какой-либо фактор производства, который не зависит от предпочтений производителей;



Фирма на монополистически конкурентном рынке

в) спроса на какой-либо фактор производства, который не зависит от эффективности производственного ресурса и его цены.

ВАРИАНТ 25

1. Деятельность фирмы в условиях совершенной конкуренции. Правила выбора оптимального объема производства.

2. Цена земли и арендная плата.

Задача 1. Спрос на труд и его предложения выражены формулами:

$$L_D = 100 - 20W$$

$$L_S = 60 + 80W$$

Изобразите на графике кривые спроса на труд и его предложения и определите равновесный уровень зарплаты и занятости. Определите уровень вынужденной безработицы, если минимальная зарплата будет установлена на уровне 2 ед. в час, и что произойдет с общим доходом рабочих после установления такой минимальной зарплаты?

Задача 2. Предположим, что общий объем спроса и предложения на зерновой бирже характеризуется данными таблицы.

Информация о спросе и предложении на зерновой бирже

Спрос, тыс. т	Цена за 1 т, усл. ед.	Предложение, тыс. т
85	51	72
80	54	73
75	58	75
70	62	77
65	65	79
60	70	81

Постройте графики спроса и предложения товара. Отобразите на графике прогноз следующих последствий изменения рыночной ситуации:

- появление на рынке новых потребителей зерна, предлагающих нетрадиционные способы его использования, повысило спрос на зерно на 20%;
- погодные условия уменьшили урожай зерна на 15%.

Тест

1. Чтобы реакцию потребителя на изменение цены одного из благ при прочих равных условиях разложить на эффект замены и эффект дохода, нужно:

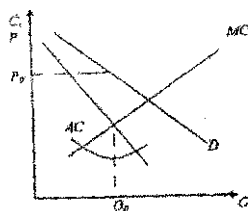
а) к кривой безразличия, представляющей исходный уровень благосостояния потребителя, провести касательную, тангенс угла наклона которой равен новому соотношению цен;

б) к кривой безразличия, представляющей уровень благосостояния потребителя после изменения цены, провести касательную, тангенс угла наклона которой равен исходному соотношению цен;

в) из точки координат, представляющей исходное равновесие потребителя, вычесть координаты точки, представляющей равновесие потребителя после изменения цены;

г) из координаты точки, представляющей равновесие потребителя после изменения цены, вычесть координаты точки, представляющей исходное равновесие потребителя.

2. Если выпуск фирмы равен Q_0 (рисунок), то:
- а) в отрасли возникнут новые производители;
 - б) фирма получит экономическую прибыль;
 - в) фирма снизит первоначальную цену P_0 ;
 - г) все перечисленное верно.



Фирма на монополистическом конкурентном рынке

3. Предельная доходность ресурса:
- а) изменение дохода в результате реализации дополнительной единицы продукции, произведенной с помощью дополнительной единицы, вовлеченного в процесс производства фактора;
 - б) цена продажи последней единицы продукта, выпущенного фирмой;
 - в) изменение объема выпуска при использовании дополнительной единицы производственного ресурса.

ВАРИАНТ 26

1. Совершенная конкуренция и эффективность экономики (правило эффективного использования ресурсов и правило рационального распределения ресурсов в экономике).

2. Неопределенность и риск в рыночной экономике.

Задача 1. Собственник земли получает земельную ренту за 1-й участок земли в размере 2000 ден. ед., а за 2-й участок – 1000 ден. ед. По какой цене он продаст 1-й участок и 2-й, если ставка процента по вкладам равна 10%?

Задача 2. В таблице представлена информация об издержках и доходах фирмы.

Издержки и доходы фирмы, дол.

Q, ед.	ТС	ТС	АТС	МС	P_x	TR	MR
0	0	150			200	0	
1	110			110	175		
2		320				300	
3		366			135		
4	250					480	
5		445			105		
6	360				90		

1. Заполните таблицу недостающими данными.
2. Каковы постоянные издержки фирмы?
3. При каких значениях P и Q прибыль фирмы максимальна?
4. Эластичный и неэластичный спрос на продукт в диапазоне рассматриваемых цен.
5. Какую прибыль (или убытки) получает фирма в равновесном состоянии?
6. Данная фирма существует в условиях совершенной конкуренции. Почему?

Тест

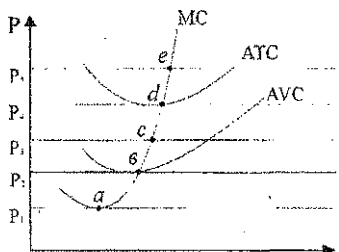
1. Причина, по которой эффект замены заставляет потребителя покупать меньше блага, цена которого возросла, заключается в том, что:
- а) реальный доход потребителя возрастает;
 - б) реальный доход потребителя сокращается;
 - в) данное благо становится менее дорогим по сравнению с другими благами;

- г) данное благо становится более дорогим по сравнению с другими благами.
2. В условиях долгосрочного равновесия на рынке монополистической конкуренции:
- а) рыночные цены равны минимальным значениям долгосрочных средних издержек;
 - б) цены равны предельным издержкам;
 - в) фирмы не получают экономической прибыли;
 - г) все производственные мощности задействованы.
3. Предельные издержки производственного ресурса:
- а) издержки покупки каждой дополнительной единицы какого-либо ресурса;
 - б) самые высокие издержки покупки производственного ресурса;
 - в) самые низкие издержки покупки производственного ресурса.

ВАРИАНТ 27

1. Сущность монополии как рыночной структуры и ее основные черты.
2. Отношение людей к риску. Способы снижения риска.

Задача 1.



Покажите кривую предложения конкурентной фирмы, средние и предельные издержки которой представлены на графике. Обоснуйте ответ.

Задача 2. Деятельность фирмы характеризуется показателями, представленными в таблице.

Объем производства и издержки предприятия

Общий объем производства, ед.	Сумма переменных издержек, тыс.р.	Сумма постоянных издержек, тыс.р.
0	0	600
100	300	600
200	500	600
300	650	600
400	750	600
500	900	600
600	1100	600
700	1350	600
800	1650	600
900	1950	600
1000	2300	600

Начертите кривые постоянных, переменных и общих издержек. Объясните, каким образом закон убывающей отдачи воздействует на форму кривых переменных и общих издержек.

Покажите, как изменится форма этих кривых, если сумма переменных издержек будет на 100 тыс. р. меньше при каждом объеме производства.

Тест

1. Что из нижеперечисленного является характеристикой кривой спроса на продукцию фирмы при совершенной конкуренции?

- а) цена и предельная выручка равны при всех объемах выпуска;
- б) средняя выручка меньше цены;
- в) ее эластичность равна 1 при всех объемах выпуска;
- г) такая же, как и рыночная кривая спроса.

2. На рынке монополистической конкуренции в долгосрочном периоде:

- а) $P = AC$;
- б) $P = MC = AC$;
- в) $P = MR$;
- г) $P = AVC$.

3. Правила минимизации издержек:

а) затраты минимизируются, когда их размер является наименьшим;

б) затраты минимизируются, когда предельный продукт фактора производства в расчете на 1 рубль затрат на его приобретение одинаков для каждого фактора;

в) затраты минимизируются, когда предельный продукт фактора производства в расчете на 1 рубль затрат на его приобретение является минимальным для каждого фактора.

ВАРИАНТ 28

1. Монополия как форма хозяйственного объединения. Виды монополистических объединений.

2. Спекуляция как осознанный риск. Формы контрактов в спекулятивной деятельности.

Задача 1. По какой минимальной цене надо продать продукцию, чтобы обеспечить норму рентабельности продукции, равную 60%, если себестоимость продукции составляет 75 ден. единиц?

Задача 2. Определите суммы постоянных, переменных и общую сумму издержек по предприятию торговли и предприятию кооперативной промышленности, исходя из данных таблиц 1 и 2. Определите удельный вес переменной части издержек и сравните эти показатели по двум предприятиям. Укажите критерий, в соответствии с которым расходы относятся либо к переменным, либо к постоянным издержкам.

Таблица 1 – Издержки обращения предприятия торговли

Наименование статей	Сумма, млн р.
Транспортные расходы	68,1
Проценты за пользование кредитом	9,7
Расходы на аренду и содержание зданий, сооружений, помещений, оборудования и легкового транспорта	13,4
Расходы на хранение, подработку, подсортировку и упаковку товаров, консервировку, дезинфекцию и асכולизацию животноводческого сырья	0,3
Нормируемые лотери товаров и продуктов при перевозке, хранении и реализации	0,8

Продолжение таблицы 1

Расходы на ремонт основных средств	14,4
Чрезвычайный налог и обязательные отчисления в государственный фонд содействия занятости	5,3
Расходы на оплату труда	102,4
Отчисления в фонд социальной защиты населения	36,8
Амортизация основных средств	17,9
Прочие расходы	59,0
Всего издержки обращения	

Таблица 2 – Себестоимость произведенной продукции предприятия кооперативной промышленности

Наименование статей	Сумма, млн р.
Сырье, основные и вспомогательные материалы	243,9
Возвратные отходы (вычитаются)	13,2
Транспортно-заготовительные расходы	27,3
Топливо и энергия на технологические цели	18,5
Расходы на оплату труда производственных рабочих	10,1
Отчисления в фонд социальной защиты и обязательные отчисления от заработной платы производственных рабочих	4,0
Расходы на оплату труда управленческого персонала	6,4
Амортизация основных средств	4,6
Прочие расходы	5,0
Итого полная себестоимость	

Тест

1. Что является верным из нижеперечисленных утверждений?

а) кривая спроса для фирмы при совершенной конкуренции является абсолютно эластичной, но кривая спроса для отрасли с совершенной конкуренцией имеет отрицательный наклон;

б) кривая спроса для фирмы при совершенной конкуренции имеет отрицательный наклон, но кривая спроса для отрасли с совершенной конкуренцией является абсолютно эластичной;

в) кривая спроса для фирмы при совершенной конкуренции, так и для отрасли с совершенной конкуренцией имеют отрицательный наклон;

г) кривая спроса для фирмы при совершенной конкуренции, так и для отрасли с совершенной конкуренцией абсолютно эластичны.

2. На рынке монополистической конкуренции:

а) роль рекламы ничтожна;

б) отдельный покупатель способен влиять на цену продукта;

в) действие одного продавца не оказывает влияния на действия остальных;

г) товары отличаются по дизайну и по условию продажи.

3. Правила замещения:

а) если производительность одного фактора повышается, в то время как цены на другие факторы остаются неизменными, предприятие чаще всего выигрывает от замены более дорогого фактора другими;

б) если эффективность одного фактора повышается, в то время как других факторов остается неизменной, предприятие чаще всего выигрывает от замены более дорогого фактора другими;

в) если цена одного фактора повышается, в то время как цены на другие факторы остаются неизменными, предприятие чаще всего выигрывает от замены более дорогого фактора другими.

ВАРИАНТ 29

1. Равновесие конкурентной фирмы. Проблема выбора оптимального объема выпуска, получения максимальной прибыли.

2. Эффективность экономики в условиях совершенной и несовершенной конкуренции.

Задача 1. Фирма функционирует в условиях совершенной конкуренции. Заполните таблицы, внося недостающие показатели (P – цена продажи, TR – совокупный доход, MR – предельный доход).

p	Q	TR	MR
131	1	-	-
-	2	-	-
-	3	-	-
-	4	-	-

Изобразите на графике кривые TR и MR (по данным таблицы)

Задача 2. Предприятие за квартал было произведено и реализовано 74 т продукции по цене 150 усл. ед.

По расчетам бухгалтерии косвенные налоги за квартал составили 2250 усл. ед., себестоимость продукции – 8500 усл. ед.

Определите следующие показатели:

- доход предприятия за квартал;
- прибыль предприятия за квартал;
- рентабельность производства.

Укажите, идентичны ли понятия «доход» и «прибыль», «доход» и «выручка», «выручка» и «прибыль», «прибыль» и «рентабельность» и в чем их отличия.

Приведите несколько определений этих понятий. Укажите, как трактуют эти категории экономические словари.

Тест

1. Правило $MR = MC$ может быть переформулировано как $P = MC$ для фирмы при совершенной конкуренции потому, что:

- а) каждая дополнительная единица продукции увеличивает общую выручку в точности на величину цены этой единицы;
- б) кривая средней выручки фирмы имеет отрицательный наклон;
- в) кривая рыночного спроса имеет отрицательный наклон;
- г) кривые предельной и общей выручки фирмы совпадают.

2. Монополистически конкурентная фирма будет находиться в состоянии равновесия в долгосрочном периоде, если:

- а) $P > MC$, $P = \min ATC$;
- б) $P = MC$, $P = \min ATC$;
- в) $MP = MC$, $P > \min ATC$;
- г) $MP = MC$, $P < \min ATC$.

3. Кривая спроса на ресурсы совпадает с:

- а) кривой предельной доходности ресурса;
- б) кривой предельных издержек приобретения ресурса;
- в) кривой предельной производительности ресурса.

ВАРИАНТ 30

1. Рынок капитала. Предпринимательская способность и экономическая прибыль.

2. Земельные отношения в Республике Беларусь.

Задача 1. Функция средних переменных издержек фирмы, которая работает в условиях совершенной конкуренции, имеет вид:

$$AVC = 5 + 0,2q.$$

а) Зная, что фиксированные издержки составляют 40 д. е., а цена продукта равна 11 д. е., определите объем продукции и прибыль предприятия.

б) Определите функцию предложения предприятия в краткосрочном периоде в случае, если налог на единицу продукта равен 10 д. е.

Задача 2. Фирма-монополист выпускает особо точные приборы, функция цены от спроса $P = 140 - 5Q$, функция совокупных издержек $TC = 80 + 20Q$. При каком объеме выпуска прибыль фирмы будет максимальной?

Тест

1. Что из нижеперечисленного неверно по отношению к фирме в состоянии равновесия при совершенной конкуренции в длительном периоде?

а) $P = AFC$;

в) $MC = \min ATC$;

б) $P = \min ATC$;

г) $P = MC$;

2. На монополистически конкурентном рынке в долгосрочном равновесии:

а) каждая фирма получает небольшую положительную экономическую прибыль;

б) каждая фирма действует в точке минимума кривой долгосрочных средних издержек;

в) продуктивная дифференциация ограничена;

г) каждая фирма максимизирует свою прибыль.

3. Спрос на труд со стороны отдельной фирмы зависит от:

а) спроса на производимый продукт;

б) производительности труда;

в) условий максимизации прибыли;

г) все ответы верны;

д) нет верного ответа.

ВАРИАНТ 31

Задача 1. Студент читает журналы и слушает музыку, записанную на кассеты. В таблице показана полезность, которую он получает от потребления различного количества журналов и кассет.

Цена журнала – 1,5 долл., цена кассеты – 7,5 долл. Предположим, что обычно студент покупает 2 кассеты и 10 журналов.

Ответьте на следующие вопросы:

а) Сколько денег тратит студент на покупку этого количества кассет и журналов?

б) Какую полезность получает от потребления такой комбинации товаров?

в) Рассчитайте предельную полезность, которую он получает от потребления кассет и журналов.

Кол-во	Журналы			Кассеты		
	Полезность, ед.	Предельная полезность ед.	МИ/Р	Полезность, ед.	Предельная полезность ед.	МИ/Р
1	60			360		
2	111			630		
3	156			810		
4	196			945		
5	232			1050		
6	265			1140		
7	295			1215		
8	322			1275		
9	347			1320		
10	371			1350		

- г) Изобразите на рисунке кривую предельной полезности кассет.
 д) Можете ли вы установить, максимизирует ли студент полезность?
 е) Какую полезность он получит, если весь свой бюджет будет тратить на покупку кассет?
 ж) Рассчитайте отношение предельной полезности к цене для каждого из товаров.
 з) При какой комбинации двух товаров полезность окажется максимальной?

Задача 2. Деятельность фирмы характеризуется данными, представленными в таблице.

Объем производства и издержки предприятия

Общий объем производства, ед.	Сумма переменных издержек, тыс.р.	Сумма постоянных издержек, тыс. р.
0	0	60
1	45	60
2	85	60
3	120	60
4	150	60
5	185	60
6	225	60
7	270	60
8	325	60
9	390	60
10	465	60

Рассчитайте следующие показатели для всех объемов деятельности:

- сумму общих издержек;
- средние переменные издержки;
- средние постоянные издержки;
- средние общие издержки;
- предельные издержки. Охарактеризуйте динамику всех видов издержек.

Тест

1. Если АУС сокращаются по мере роста производства, то:

- а) МС также должны сократиться;
 б) ТFC также должны сократиться;
 в) ТС также должны сократиться;

г) АТС должны быть ниже, чем АУС;

д) МС должны быть ниже, чем АУС.

Ответ аргументируйте.

2. Кривая предложения конкурентной фирмы в краткосрочных временных интервалах – это:

а) кривая предельных издержек;

б) линия цены товара;

в) снижающаяся часть кривой средних издержек;

г) возрастающая часть кривой средних издержек;

д) часть кривой предельных издержек, расположенная выше кривой средних переменных издержек.

Дайте графическое обоснование своему ответу.

3. Определите правильный ответ в следующем тесте.

Средние общие издержки производства продукции достигают минимальной величины при том объеме продукции, когда:

а) $AУС = ТFC$;

в) $МС = АУС$;

б) прибыль будет максимальной;

г) $МС = АТС$;

д) ни один из ответов не является верным.

ЛИТЕРАТУРА

Основные литературы:

1. Гальперин, И.М. Микроэкономика: в 2-х т. / В.М. Гальперин [и др.]. – СПб, Экономика школа, 1996. – 349 с.
2. Гребенников, П.И. Микроэкономика / П.И. Гребенников [и др.]. – СПб.: Изд-во СПб УЭФ, 1996. – 352 с.
3. Максимова, И.Ф. Микроэкономика: учебник. – М.: Сомингэк, 1996. – 328 с.
4. Микроэкономика. – М.: БГЭУ, 2007. – 415 с.
5. Микроэкономика: конспект лекций. – Брест: БГТУ, 2006. – 30 с.
6. Микроэкономика. – М.: ИВЦ Минфина, 2007. – 369 с.: ил.
7. Микроэкономика. – М.: Академия управления при Президенте РФ, 2006.
8. Микроэкономика: практический подход: учебник / кол. авторов; под ред. А.Г. Грязновой и А.Ю. Юданова. – 5-е изд., стер. – М.: КНОРУС, 2009. – 704 с.
9. Селищев, А.С. Микроэкономика: учеб. – СПб.: Питер, 2003. – 448 с.: ил.
10. Симкина, Л.Г. Микроэкономика: учеб. пос. / Л.Г. Симкина, Б.В. Корейчук. – СПб.: Питер, 2003. – 432 с.: ил.
11. Тарасевич, Л.С. Микроэкономика. – М., Юрайт-Издат, 2003. – 375 с.
12. Чеканский, А.Н. Микроэкономика. Промежуточный уровень / А.Н. Чеканский, Н.Н. Фролова. – М., ИНФРА-М, 2008. – 685 с.

Дополнительная литература:

13. Вечканов, Г.С. Микроэкономика. – СПб.: Питер, 2008. – 256 с.: ил.
14. Вэриан, Х.Р. Микроэкономика. Промежуточный уровень. Современный подход: учебник для вузов; пер. с англ. – М.: ЮНИТИ, 1997. – 767 с.
15. Долан, Э.Дж. Микроэкономика / Э.Дж. Долан, Д. Линдсей; пер. с англ. Лукашевича [и др.]. – С.-П.: Изд. А.О. Санкт-Петербург оркестр, 1994. – 448 с.
16. Емцов, Р.Г. Микроэкономика: учебник / Р.Г. Емцов, М.Ю. Лукин. – М., Дело и Сервис, 1999. – 320 с.
17. Ивашковский, С.Н. Микроэкономика: учебник. – М., Дело, 2001. – 416 с.
18. Пиндайк, Р. Микроэкономика / Р. Пиндайк, Д. Рубинфельд; пер. с англ. – М.: Экономика, 1992. – 510 с.
19. Романов, В.Н. Современная экономика в вопросах и ответах. Микроэкономика / В.Н. Романов, Г.В. Романова. – СПб.: Паритет, 2001. – 416 с.
20. Черемных, Ю.Н. Микроэкономика. Продвинутый уровень: учебник. – М.: ИНФРА-М, 2008. – 844 с.

Учебное издание

Составитель:

Четырбок Наталья Петровна

МЕТОДИЧЕСКИЕ УКАЗАНИЯ

для выполнения контрольных работ по дисциплине

«МИКРОЭКОНОМИКА»

для студентов специальностей 1 - 25 01 04 «Финансы и кредит» и

1 - 25 01 07 «Экономика и управление на предприятии»

заочной формы обучения

Ответственный за выпуск: Четырбок Н.П.

Редактор: Боровикова Е.А.

Компьютерная верстка: Кармаш В.Л.

Корректор: Никитчик Е.В.

Подписано к печати 23.12.2012 г. Формат 60×84 ¹/₁₆. Бумага «Снегурочка».

Усл. печ. л. 2,3. Уч.-изд. л.2,5. Тираж **50** экз. Заказ № 1381.

Отпечатано на ризографе учреждения образования
«Брестский государственный технический университет».

224017, г. Брест, ул. Московская, 267.