

## ОЦЕНКА ЭФФЕКТИВНОСТИ ИСПОЛЬЗОВАНИЯ ОБРАЗОВАТЕЛЬНОГО ПОТЕНЦИАЛА

В новых экономических условиях принципиально важными являются человеческие ресурсы. Уже сегодня, по оценкам международных экспертов, различия между развитыми и развивающимися странами только на одну треть связаны с экономическими условиями, а на две трети — с уровнем и качеством образования.

Общеизвестно, что инвестиции в науку обеспечивают 40% роста производительности труда. На долю новых знаний, воплощенных в новых технологиях и оборудовании, в разных странах приходится 85% прироста ВВП. Учитывая многообразие форм и методов финансирования образования, важно своевременно определять его эффективность. В этой связи представляет интерес разработка методики оценки образовательного капитала в сфере общественного воспроизводства [1].

Анализ международного опыта показал, что основным формам инвестиций в человека (расходам на здравоохранение науку и образование) соответствуют активы человеческого капитала, выраженные в показателях средней продолжительности жизни населения, уровня его образования и реального душевого валового внутреннего продукта (ВВП). Агрегируемые в "индекс развития человеческого потенциала" (ИРЧП) эти индексы используются Организацией объединенных наций и Всемирным банком для сопоставления уровня развития разных стран и разделения их на три категории: с высоким, средним и низким уровнем ИРЧП. Создание подобного индекса — одна из попыток полностью определить понятие экономического роста, с тем чтобы развитие служило людям, а не люди — развитию [2].

Для отражения эффективности финансирования интеллектуального капитала нами выделено 3 группы показателей:

- \* показатели первой группы отражают уровень образования работников в промышленности;

- \* показатели второй группы характеризуют охват молодежи в учебном процессе;

- \* к третьей группе относятся показатели на основе валового внутреннего продукта.

Для того чтобы оценить реальное влияние финансирования образования на развитие человеческого потенциала, изучены статистические показатели за 2002 – 2006 годы [3].

В **первой группе** приводим следующие показатели:

- \* **доля работников с высшим образованием среди работающего населения (ДР<sub>во</sub>):** данный показатель характеризует уровень образования работающего населения и рассчитывается как отношение численности работников с высшим образованием к численности занятого населения;

- \* **доля промышленных работников среди населения, занятого в экономике (ДР<sub>пром</sub>):**

показатель отражает численность промышленных работников в общем количестве работников в экономике и вычисляется как отношение численности работников, занятых в промышленности, к общей численности населения, занятого в экономике.

К **второй группе** относим такие показатели:

- \* **доля студентов из численности населения 20-24-летнего возраста (ДС<sub>чч</sub>):** этот показатель характеризует часть молодежи, обучающейся в высших учебных заведениях; он рассчитывается как отношение численности студентов в ВУЗах к численности населения 20-24-летнего возраста;

- \* **доля выпущенных специалистов из числа поступивших в вузы ( $D_{спец}$ ):**  
показатель отображает соотношение численности студентов, поступивших в вузы, и выпущенных дипломированных специалистов;
  - \* **доля выпущенных студентов, поступивших в аспирантуру ( $D_{асп}$ ):**  
данный показатель отражает численность выпущенных специалистов, продолжающих образование после окончания вуза; и рассчитывается как отношение численности поступивших в аспирантуру к числу выпущенных студентов.
- В **третьей группе** используем следующие показатели:
- \* **ВВП на душу населения, млрд.р. ( $ВВП_{душ}$ ):**  
показатель, характеризующий количество валового внутреннего продукта в абсолютном выражении, приходящееся на 1 гражданина РБ;
  - \* **финансирование высшего и послевузовского образования на душу населения, р. ( $F_{во}$ ):** показатель, отражающий уровень финансирования государством высшего и послевузовского образования;
  - \* **финансирование повышения квалификации и переподготовки кадров на душу населения, р. ( $F_{пк}$ ):** показатель, отражающий уровень бюджетного финансирования повышения квалификации и переподготовки кадров;
  - \* **доля расходов на научные исследования и разработки, в % к ВВП ( $R_{ни}$ ):**  
данный показатель характеризует уровень финансирования научных исследований в соотношении с количеством валового внутреннего продукта; рассчитывается как отношение государственных затрат на научные исследования и разработки к абсолютному показателю ВВП.

Динамика всех вышеперечисленных показателей по годам перечислена в таблице 1.

Таблица 1. Показатели для расчета эффективности использования образовательного потенциала

Годы	1-я группа		2-я группа			3-я группа			
	$DR_{во}$	$DR_{пром}$	$DC_{чи}$	$D_{спец}$	$D_{асп}$	$ВВП_{душ}$ , млрд. руб.	$F_{во}$ , руб.	$F_{пк}$ , руб.	$R_{ни}$ , % к ВВП
2002	0.206	0.267	0.430	0.643	0.048	2643	9965.2	247.4	0.28
2003	0.214	0.267	0.442	0.670	0.041	3703	12662.2	363.0	0.30
2004	0.223	0.268	0.460	0.699	0.034	5088	16630.1	510.8	0.32
2005	0.228	0.267	0.474	0.611	0.032	6656	28251.1	963.7	0.40
2006	0.235	0.265	0.484	0.682	0.030	8142	38279.9	1168.3	0.43

Проанализировав динамику показателей 1-й группы, можно сделать вывод, что образовательный потенциал работников в стране растет при практически не изменяющейся численности специалистов, занятых в промышленной отрасли.

Анализ динамики показателей 2-й группы говорит о возрастающей актуальности среди молодежи высшего образования, которое дает перспективу получения хорошего заработка и карьерного роста. За анализируемый период с 2002 г. по 2006 г. доля студентов вузов среди молодежи увеличивается, составляя примерно 50%. При этом растет численность выпущенных специалистов из числа студентов, поступивших в вузы. Данный показатель в 2006 году приближается к отметке в 70%. Количество аспирантов из числа выпущенных студентов снижается в основном по причине уменьшения общей численности студентов в вузах. В общем, динамика показателей данной группы свидетельствует о повышении значимости высшего образования в жизни молодежи, а также о стремлении получить качественные знания в своей профессии.

Анализ показателей третьей группы говорит о том, что финансирование высшего образования, переподготовки кадров и научных исследований увеличивается в соответствии с ростом ВВП на душу населения.

Для комплексной оценки выводим показатель эффективности использования образовательного

уровня населения на основе метода сумм.

Результаты расчета данного показателя отображены на рисунке 1.

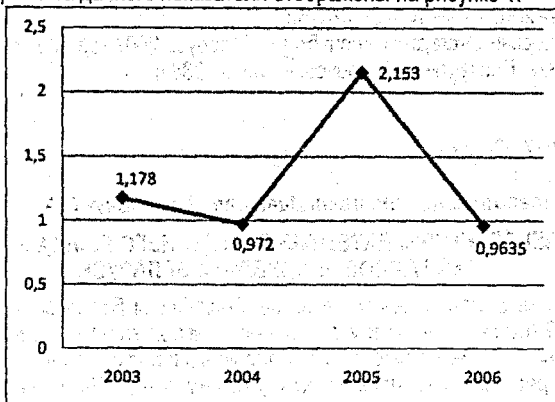


Рисунок 1. Динамика эффективности использования образовательного потенциала.

Из графика видно, что в 2004г. и 2006 г. произошло снижение показателя ЭИ<sub>об.</sub>. Причиной снижения комплексного показателя послужила в основном отрицательная динамика по приросту ВВП на душу населения. В меньшей степени на снижение показателя повлияло уменьшение численности промышленного персонала, а также темпов роста финансирования высшего образования и повышения квалификации и отрицательная динамика прироста численности специалистов, обучающихся в аспирантуре.

Положительно на комплексный показатель повлияло увеличение численности работников с высшим образованием, а также увеличение численности студентов, получающих высшее образование.

Далее мы оценили эффективность образовательного потенциала в условиях функционирования промышленных предприятий. Для этого проанализировано влияние комплексного показателя на производительность труда в промышленности.

Таблица 2. Характеристика взаимосвязи производительности труда и эффективности использования образовательного капитала

Годы	Производительность труда в промышленности, руб.	Темп прироста	Показатель эффективности использования образовательного потенциала населения
2002	23 109 461.97	—	—
2003	31 586 565.75	0.367	1.178
2004	45 912 961.21	0.454	0.972
2005	58 893 596.99	0.283	2.153
2006	72 347 378.28	0.228	0.964

При использовании метода эмпирической сглаженной наблюдаем одновременное снижение показателя эффективности использования образовательного потенциала и производительности труда в промышленности.

На основании этого можно сделать вывод, что для повышения производительности труда в промышленной отрасли производства необходимо повышать образовательный уровень персонала на предприятиях.

#### Литература

1. Н. Богдан Государственное финансирование инновационного развития // Человек и Труд—2004 г. —№5—С.43-47.
2. Г. Соколова, В. Ермаков Человеческий капитал в Республике Беларусь // Общество и экономика—2003 г. —№10—С.148-158.
3. Статистический ежегодник Республики Беларусь 2007 год. Мн.: Министерство статистики и анализа Республики Беларусь. — 2007.—938 с.

УДК. 339.13.017-034.2(476)

*Яринко Ю.П.*

*Научный руководитель: ст. преподаватель Михальчук Н.А.*

### АНАЛИЗ И ПЕРСПЕКТИВЫ РАЗВИТИЯ ВНУТРЕННЕГО РЫНКА ДРАГОЦЕННЫХ МЕТАЛЛОВ РЕСПУБЛИКИ БЕЛАРУСЬ

Внутренний рынок драгоценных металлов Республики Беларусь начал активно развиваться с 1999 года. Основными участниками рынка драгметаллов в РБ являются Национальный банк и коммерческие банки, которые выполняют определённые операции и предоставляют ряд услуг населению и юридическим лицам. Рынок драгоценных металлов в широком смысле слова включает в себя всю совокупность разнообразных взаимоотношений между его субъектами. Фактически, такие отношения возникают уже на этапе разведки, далее идут добыча, переработка (аффинирование), производство ювелирных изделий или использование в промышленности, медицине и, наконец, торгово-финансовая деятельность с драгметаллами, которая является как бы заключительным этапом в цепи появления драгметаллов и одновременно самостоятельным блоком взаимоотношений субъектов рынка драгоценных металлов. [1]

К драгоценным металлам относятся золото, серебро и металлы платиновой группы — это платина, палладий, родий, рутений, иридий, осмий. Постоянный рынок существует на золото, серебро, платину и палладий. Другие драгоценные металлы продаются от случая к случаю. [2]

На рынке драгоценных металлов принято различать такие понятия, как банковский и мерный слитки драгметаллов. Банковские слитки — это слитки золота, серебра, платины и палладия, соответствующие действующим на территории Республики Беларусь техническим регламентам или государственным стандартам либо требованиям Лондонской ассоциации участников рынка драгоценных металлов или Лондонского рынка платины и палладия. Мерные слитки — это слитки золота, серебра, платины и палладия, соответствующие стандартам государства — производителя слитков. [3] Цены купли-продажи драгоценных металлов в виде мерных слитков устанавливаются Национальным банком в белорусских рублях и иностранной валюте и зависят от лондонского фиксинга.

Сегодня одной из основных услуг, предоставляемой банками физическим и юридическим лицам, является продажа и обратный выкуп мерных слитков драгоценных металлов. Подобного рода услуга стала предоставляться Национальным банком с августа 2001 года. Так, в 2005 году по сравнению с 2001 годом, объём реализации золотых мерных слитков Национальным банком РБ увеличился в 5,85 раза и составил 354 кг против 60,5 кг в 2001 году. Продажи серебряных и платиновых мерных слитков начались лишь с 14 апреля 2005г., но по состоянию на 1 марта 2006г. уже было продано около 200 кг се-