



Рис. 2 – Генеральный план коллегіума иезуитов в г. Бресте 1782 г.

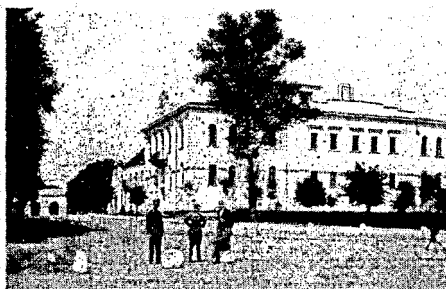


Рис. 3 – Вид иезуитского коллегіума при Польше Открытка

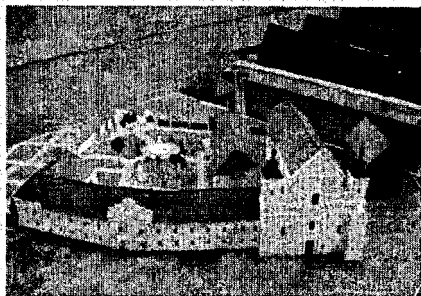


Рис. 4 – Макет иезуитского коллегіума

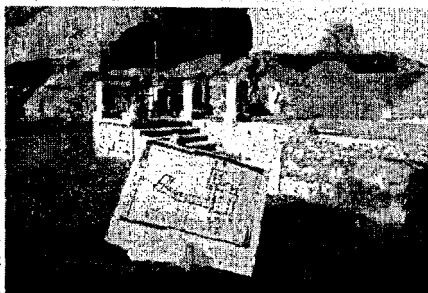


Рис. 5 – Руины иезуитского коллегіума

ЛИТЕРАТУРА

1. Сарычев В. В поисках утраченного времени / В. Сарычев // Книга 1-ая. – Брест, 2006.
2. Архитектурное наследие: Статьи Е.Д. Квитницкая “Брестские коллегіумы XVIII века”. – М.; 1972. – Т.19 – С. 12-26.
3. 3 гісторыі на «Вы». Публіцыстычныя артыкулы: стацыя Алеся Жлутко “Езуіты на Беларусі: Пошукі прауды”. – Мінск: Мастацкая літаратура, 1994.
4. Блинова Т.Б. Иезуиты в Белоруссии / Т.Б. Блинова – Минск: Беларусь, 1990.
5. Архітэтура Беларусі: Энцыкл. давед.; Рэд. кал.: А.А. Воінаў [і інш.] – Мн.: Бел.Эн., 1993.

УДК725.945.1 (476.7)

Тумащук Л.Б.

Научный руководитель: к. архитектуры, профессор Кудиненко А.Д.

ФОРТИФИКАЦИОННЫЕ СООРУЖЕНИЯ ПЕРВОЙ МИРОВОЙ ВОЙНЫ В БАРАНОВИЧСКОМ РАЙОНЕ

История фортификационных сооружений составляет многовековой период. Потребность в этих сооружениях возникла вследствие необходимости защиты от нападения, возводились они на рубежах обороны.

История фортификационных сооружений прошла путь от использования естественных преград (пещер, островов и т. п.) до искусственных сооружений, оснащённых самым современным оборудованием.

Современные фортификационные сооружения (рис. 1, 2) подразделяются на два типа: закрытые (полузакрытые) и открытые. Закрытые сооружения подразделяются в



Рис. 1 – ДОТ на трассе М1



Рис. 2 – Двухэтажный ДОТ



Рис. 3 – Солдаты в Дарево (фото нач. XX в.)

свою очередь на: над-земные, полуподземные, подземные и подводные. К ним относятся: блиндажи – сооружения для на-блюдения и ведения огня, убежища, хранилища продовольствия, амуниции, вооружения.

Виды закрытых сооружений возводятся в зависимости от типа местности. Одним из видов открытых сооружений выделяют ложные сооружения, предназначенные для имитации огневых позиций. К открытым сооружениям относятся траншеи и ходы сообщения, окопы для стрелков и техники, временные укрытия материальных средств.

До настоящего времени мало исследованы укрепления времён Первой мировой войны на территории Беларуси, хотя почти половину войны, с 1914 по 1917 год, линия фронта между воюющими сторонами пролегла именно по этой территории. Линия фронта протянулась тогда с севера на юг через Витебскую, Гродненскую, Минскую, Брестскую области.

Одним из важных районов обороны являлся город Барановичи, в непосредственной близости от которого пролегла линия фронта с 1915 по 1917 г. (рис. 3). Город Барановичи представляет собой крупный транспортный узел, что определяет его значимость в системе обороны, как российской, так и немецкой армии. В этом городе размещалась как царская ставка (в районе вокзала Барановичи Полесские), так и немецкая ставка (здание городского музея).

Линия фронта проходила на участке недалеко от магистрали М1 (Брест-Минск) в районе деревень Сочивки – Дубровно – Михайлово. Рассматриваемый участок фронта представлял собой выступ на южном фланге фронта

(рис. 4), прикрывающий разрыв в обороне, образованный поймой реки Щара. Это первая линия обороны фронта с немецкой стороны. Позиция включала в себя открытые и полукрытые фортификационные сооружения. В состав позиции входили пять долговременных огневых точек (дотов); две огневые точки для пулемётов, соединённые между собой подземным ходом; две линии окопов, состоящих из основной и запасной позиции, соединённых друг с другом траншеями для стрельбы, стоя с запада и, предположительно, с востока. На южной стороне участка располагались блиндажи, контролирующие пойму реки, с наблюдательным пунктом и патерной, направленной в сторону основной обороны. На западе расположена линия окопов, прикрывающая тыл. Данный участок дополнительно укреплен дотами, из которых четыре – пулемётные и один – артиллерийский. Линия обороны располагалась на склоне холма с резким перепадом рельефа, что должно было обеспечивать хорошую простреливаемость местности. С юга и запада на относительно удалении от основной линии обороны расположены железобетонные доты, прикрывающие позицию с флангов, а также служащие для ведения наблюдения.



Рис. 4 – Военная карта

На господствующих высотных точках передняя линия обороны усилена двумя огневыми точками, соединённых между собой подземным переходом (патерной). В настоящее время ход засыпан. Траншеи представляют собой рвы глубиной до 1,5 метра и шириной 0,7 метра по дну с укрытием для личного состава, нишами для хранения боеприпасов и продовольствия. Стенки окопов и ходов сообщения укреплялись деревянными брёвнами.

Дот с южного фланга представляет собой двухкамерное помещение с подземным ходом в северной его части, ведущим в сторону основного рубежа обороны; вход располагается с южной стороны. Имеет две амбразуры для стационарной установки пулемётов. Строение хорошо сохранилось, однако имеются фрагментарные повреждения бетона, снят бронеколпак в наблюдательном пункте, отсутствует металлическая дверь, а также засыпан подземный ход. Требует расчистки северная амбразура. Артиллерийский

дот представляет собой двухкамерное помещение с амбразурой для артиллерийского орудия и уширенным входом. Пол – бетонный, с наклонной аппарелью для скатывания орудия. Справа от входа имеется помещение для хранения снарядов. Амбразуры имеют прямоугольную форму. Строение в хорошем состоянии, однако требует расчистки.

Двухэтажный дот представляет собой двухкамерное сооружение с отдельными входами: один – на уровне земли, второй – ниже уровня земли. Верхнее помещение имеет две амбразуры, закрывавшихся металлическими щитками; для стационарной установки пулемётов и железобетонными столами для размещения боеприпасов для пулемётов. Нижнее помещение представляет собой помещение для хранения боеприпасов. Вход в него осуществлялся с железобетонной лестницы, ведущей из траншеи.

Ещё один дот на этом участке представляет собой однокамерное помещение с тремя амбразурами и срезанными рёбрами.

Доты располагались на господствующих высотах. Предположительно, подходы к позиции защищались со стороны реки проволочными сетями на кольях, образующих три рубежа через 20-25 метров.

В Барановичском районе эта позиция – не единственный памятник событий того времени. На территории деревень Арабовщина, Великие Луки, Дубровно, Городище, Старые



Войковичи и многих других находится немало памятников Первой мировой войны (рис. 5). Большинство из них сегодня не входят ни в какие списки исторических ценностей.

Беларусь в силу своего географического расположения стала ареной для многочисленных войн. Человечество должно помнить о той цене, которая была заплачена за время войны, для того, чтобы не повторять ошибок прошлого и хранить мир на земле. И памятники войны напоминают нам об этом.

УДК 725.5 – 056.266

Дуборева Е.А.

Научный руководитель: ст. преподаватель Ширяева А.Д.

ПЕРСПЕКТИВА РАЗВИТИЯ НОВЫХ АРХИТЕКТУРНЫХ ФОРМ И ТЕХНОЛОГИЙ ДЛЯ РАЗВЛЕКАТЕЛЬНОЙ ДЕЯТЕЛЬНОСТИ С УЧЕТОМ ЛЮДЕЙ С ОГРАНИЧЕННЫМИ ФИЗИЧЕСКИМИ ВОЗМОЖНОСТЯМИ

В Республике Беларусь проживает около 500 000 инвалидов, в том числе около 30 000 детей-инвалидов в возрасте до 18 лет, что составляет 5,2% от общей численности населения.

Актуализация проблем лиц с ограниченными возможностями является закономерным результатом нарастания массы физически «неполноценных» людей, не способных осуществлять экономически независимое существование. В условиях трансформации белорусского общества с учетом углубляющегося демографического кризиса это грозит дестабилизацией и требует разработки комплексных мер социального реабилитации.

Окружающая среда большинства территорий остается неприспособленной к нуждам лиц с ограниченными возможностями (отсутствуют пандусы и лифты в магазинах и общественных учреждениях, общественный транспорт не приспособлен, а служба социального такси пока редкость, явно недостаточно приспособлений в быту и на производстве), что не позволяет инвалидам осуществлять независимую жизнь. Принятые в последнее время законы и постановления всех уровней делают акцент в основном на экономических нуждах инвалидов, предоставляя компенсационные выплаты и льготы, что не стимулирует собственной активности. По мнению экспертов, люди с ограниченными возможностями в современном обществе испытывают наибольшую потребность в общении и взаимопонимании. Они стремятся к принципу независимой жизни.

В Беларуси пристальное внимание к проблемам людей с ограниченными возможностями стали проявлять еще в начале 1990-х гг. Было принято Постановление об обеспечении условий для передвижения инвалидов, пользующихся креслами-колясками, при разработке проектов планировки и застройки жилых районов и микрорайонов, а также жилых и общественных зданий; разработана Программа по предупреждению инвалидности и реабилитации инвалидов. Приняты несколько законов Республики Беларусь, учитывающие интересы маломобильных людей; сформирован Республиканский межведомственный Совет по проблемам инвалидов. Создавалась теоретическая и законодательная база для организации безбарьерной среды. Об улучшении качества жизни инвалидов заговорили на самом высоком уровне. Однако вопреки ожиданиям большинство зданий и сооружений, наиболее часто посещаемых инвалидами и другими категориями физически ослабленных лиц, на сегодняшний день не соответствуют требованиям данного контингента – у входов не созданы условия для ожидания, отдыха, парковки транспортных средств инвалидов, хранения детских колясок и другие. Планировка внутренних пространств не рассчитана на пребывание в них инвалидов-колясочников. Типичны проблемы ограниченного состава, недостаточной площади и неудобной конфигурации помещений, отсутствия необходимой безбарьерной связи между группами помещений. Специфические потребности инвалидов с нарушением опорно-двигательного аппарата в