

модели и её компьютерной реализации. Также необходимо дальнейшее развитие экономической модели.

## ЛИТЕРАТУРА

1. [www.nyse.com](http://www.nyse.com)
2. [www.nasdaq.com](http://www.nasdaq.com)
3. [finance.yahoo.com](http://finance.yahoo.com)
4. [inflationdata.com](http://inflationdata.com)
5. [www.finfacts.ie](http://www.finfacts.ie)
6. [ru.wikipedia.org](http://ru.wikipedia.org)
7. Mathcad 6.0 Руководство пользователя. – М., Мир, 1996.

УДК 726.91.03(476.7)

Лукьянюк О.Н.

Научный руководитель: к. архитектуры, доцент Власюк Н.Н.

### ИЕЗУИТСКИЙ КОМПЛЕКС В ГОРОДЕ БРЕСТЕ

Я хочу рассказать в своей статье об архитектуре иезуитского коллегиума в городе Бресте. К сожалению, фрагменты цокольного этажа – это все, что осталось нам от красивейшего ансамбля старого города, возведенного как храм и учебное заведение католического монашеского ордена иезуитов. Располагался он на территории Брестской крепости (Рис. 5). Мало кто обращает внимание, подходя к Вечному огню мемориально-го комплекса, на расположенные рядом почти сравненные с землей руины... Но прежде чем перейти к архитектуре комплекса, я бы хотела рассказать об иезуитах, благодаря которым и был возведен великолепный ансамбль.

Католический монашеский орден иезуитов (от латинского "Jesus" – Иисус) был образован в 1534 г. испанским дворянином Игнатием Лойолой. 27 сентября 1540 г. орден был утвержден папой Павлом III. Орден строился на основе строгой централизации, военной дисциплины и абсолютной воли его руководителя – генерала.

Орден иезуитов принципиально отличался от других монашеских орденов католической церкви. У них не было монастырей с кельями, высокими стенами, с помощью которых можно было отгородиться от внешнего мира. Ради борьбы с Реформацией и атеизмом папство возложило на иезуитов обязанность входить во все сферы жизни людей. Они должны были влиять на мир в удобном для папства направлении. Поэтому им разрешалось ходить в гражданской одежде, а в необходимых случаях, при выполнении секретных поручений Ватикана, скрывать принадлежность к ордену.

Разработанная иезуитами система морали позволяла им широко объяснять основные религиозно-духовные потребности, отступать от клятвы, проявлять неразборчивость в средствах при политической борьбе, что отражалось в девизе, которым подписывались иезуиты: «Цель оправдывает средства». Все это сделало орден сильной организацией, распространившейся по всей Европе.

В 1569 г. после заключения Люблинской унии начинается деятельность иезуитов в Великом княжестве Литовском. Для достижения своих целей иезуиты применяли разные методы массового посвящения, в том числе и через иезуитские учреждения, главным звеном которых были коллегиумы.

Впервые иезуиты появились в Бресте в 1609 г. Вначале они поселились при приходском костеле. В 1621 г. приобрели возле рынка каменный дом для коллегиума. В 1622 г. на этом месте началось строительство деревянного костела святых Иисуса и Казимира, который был утрачен при пожаре.

Строительство каменного костела началось только в 1656 г., под покровительством Казимира Сапеги. Для строительства, вблизи р. Мухавец, был построен кирпичный завод. На гравюре Эрика Дальберга «Осада Бреста шведами в 1657 г.» костёл изображен четырёхугольным в плане с восьмигранной башенкой над двухскатной крышей. Боковые стены имели по шесть стрельчатых окон.

По описанию 1773-1774 гг., костел представлял собой базилику, крытую гонтом, с деревянным куполом над средокрестием. Этот вид мы можем видеть в работах Анастасии Фетисовой.

На чертеже 1833 г. костел изображен сильно разрушенным: исчезли завершения башен, провалились своды. Однако это не мешает судить об архитектуре костела, построенного в стиле «виленского барокко» (Рис. 1, 2). Он предстает как трёхнефный храм, имеющий выразительный трансепт и развитую апсиду, спрятанную снаружи двумя симметричными сакристиями. Фасад костела симметричен, с двумя башнями, вытянутыми в плоскости несущей стены главного фасада. Треугольный фронтон с валютами украшен декоративными гирляндами на фризе, а на фасаде использованы наличники (Рис. 4).

К фасаду костела, обращенному к площади, была пристроена башня-колокольня, в которой был повешен большой колокол. Вершину каменной колокольни украшала статуя св. Юзефа. В основании колокольни, выходящей за линию застройки, был устроен проход для пешеходов. Строительство колокольни приходится на 1692-1750 годы.

Здание коллегиума представляло собой сложный комплекс, возникший не одновременно и не по единому плану. Первоначально это было каменное двухэтажное, крытое гонтом здание, тянувшееся по Ковальской улице в одну линию с костелом. Здесь находились наиболее посещаемые, «общественные» части коллегиума: аптека, школа с театром и ораториумом. Длинный, примыкающий к главному фасаду костела уличный фасад коллегиума был монотонно расчленен пилястрами на втором этаже. Посередине, на изломе улицы он был украшен ризалитом, имеющим пышный, характерный для дворцов XVIII в. декор. Ризалит имел два входа: в школу и в коллегиум (Рис. 1). На месте бывшего кладбища приходского костела была построена, вместе с трапезной, часть, идущая в глубину участка, позади костела. Дворовая и уличная части коллегиума были соединены двухэтажным, идущим вдоль костела, богато декорированным снаружи коридором. К 1750 г. относится строительство каменных ворот, сооруженных на месте бывшего приходского кладбища. В том же году закончено возведение окружающей комплекс каменной стены, в середине двора поставлен колодец, увенчанный деревянной беседкой с большой статуей св. Ксаверия.

В 1831 г. весь Брест был превращен в крепость. Монументальные здания были разрушены или переоборудованы в фортификационные сооружения. Коллегиум стал комендантским домом и квартирой семь раз приезжавшего сюда государя-императора. В период расположения советского и предшествовавшего ему польского гарнизонов коллегиум использовался как инженерное управление крепостью. И, конечно же, коллегиум не раз переделывался, каждый раз все больше теряя свое величие (Рис. 3).

Смотря на чертежи и макет, понимаешь, что Брест лишился архитектурной жемчужины, которая бы стала одной из главных достопримечательностей города и притягивала бы к себе не только туристов, но и паломников со всего света.

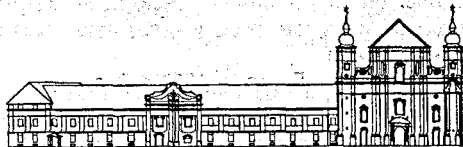


Рис. 1 – Фасад иезуитского коллегиума, восстановленный по чертежам 1833 г.



Рис. 2 – Генеральный план коллегияма иезуитов в г. Бресте 1782 г.

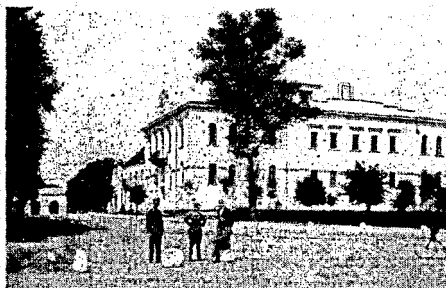


Рис. 3 – Вид иезуитского коллегияма при Польше Открытка

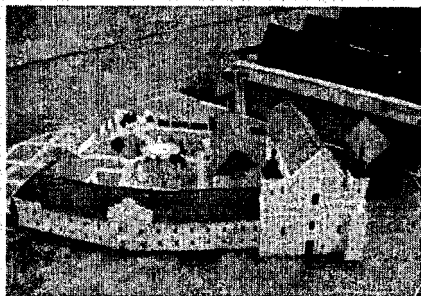


Рис. 4 – Макет иезуитского коллегияма

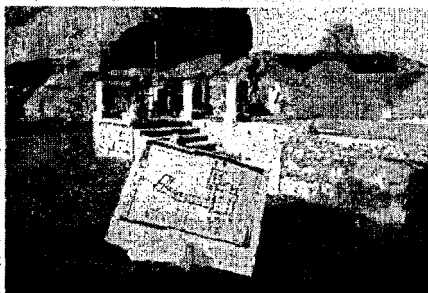


Рис. 5 – Руины иезуитского коллегияма

### ЛИТЕРАТУРА

1. Сарычев В. В поисках утраченного времени / В. Сарычев // Книга 1-ая. – Брест, 2006.
2. Архитектурное наследие: Статьи Е.Д. Квитницкая “Брестские коллегиямы XVIII века”. – М.; 1972. – Т.19 – С. 12-26.
3. 3 гісторыі на «Вы». Публіцыстычныя артыкулы: стацыя Алеся Жлутко “Езуіты на Беларусі: Пошукі прауды”. – Мінск: Мастацкая літаратура, 1994.
4. Блинова Т.Б. Иезуиты в Белоруссии / Т.Б. Блинова – Минск: Беларусь, 1990.
5. Архітэтура Беларусі: Энцыкл. давед.; Рэд. кол.: А.А. Воінаў [і інш.] – Мн.: Бел.Эн., 1993.

УДК725.945.1 (476.7)

Тумащук Л.Б.

Научный руководитель: к. архитектуры, профессор Кудиненко А.Д.

### ФОРТИФИКАЦИОННЫЕ СООРУЖЕНИЯ ПЕРВОЙ МИРОВОЙ ВОЙНЫ В БАРАНОВИЧСКОМ РАЙОНЕ

История фортификационных сооружений составляет многовековой период. Потребность в этих сооружениях возникла вследствие необходимости защиты от нападения, возводились они на рубежах обороны.

История фортификационных сооружений прошла путь от использования естественных преград (пещер, островов и т. п.) до искусственных сооружений, оснащённых самым современным оборудованием.

Современные фортификационные сооружения (рис. 1, 2) подразделяются на два типа: закрытые (полузакрытые) и открытые. Закрытые сооружения подразделяются в