

КОМПЛЕКСНАЯ МОДЕЛЬ АНАЛИЗА ИНФЛЯЦИИ

Целью данного исследования является разработка методик всестороннего анализа инфляционных процессов, позволяющего выявить динамику уровня инфляции, рассчитать общие ее показатели с учетом как ценовой, так и скрытой инфляции, а также оценить эффективность проводимой антиинфляционной политики на основе выяснения ее воздействия на уровень жизни населения Республики Беларусь.

В результате выполненной работы составлена комплексная модель анализа инфляции, которая апробирована на официальных данных Министерства статистики и анализа Республики Беларусь за десятилетний период: с 1995 по 2005 год.

Смысл данной модели заключается в поэтапном анализе инфляции, который начинается с экспресс-анализа основных ее параметров и заканчивается выводом о резервах дальнейшего снижения инфляционных показателей.

1. **Первый этап** включает в себя расчет индексов потребительских цен, характеризующих ценовую инфляцию по отношению к аналогичному прошлому периоду (цепной индекс инфляции). Информацией для его расчета служат данные Министерства статистики о величине индексов потребительских цен по годам анализируемого периода.

2. **На втором этапе** определяется уровень инфляции, отражающий ее увеличение по сравнению с предыдущим периодом:

$$Y_{\text{и}} = T_{\text{и}} - 100\% \quad (1)$$

Результаты первых двух этапов отражены в таблице 1.

Таблица 1 Индексы потребительских цен и уровень инфляции

Годы	Индекс инфляции, %	Уровень инфляции, %	Годы	Индекс инфляции, %	Уровень инфляции, %
1995	343,96	243,96	2001	146,12	46,12
1996	139,30	39,30	2002	134,79	34,79
1997	163,11	63,11	2003	125,37	25,37
1998	281,75	181,75	2004	114,40	14,40
1999	351,20	251,20	2005	108,00	8,00
2000	207,50	107,50			

3. **На третьем этапе** производится детальный анализ динамики инфляции с учетом сезонных колебаний и построение графика сезонной волны за 5-10 лет с выявлением периодов с наибольшим уровнем инфляции. На рисунке 1 показаны сезонные колебания уровня инфляции по выборочным данным за 1995, 1997, 1999 и 2005 годы.

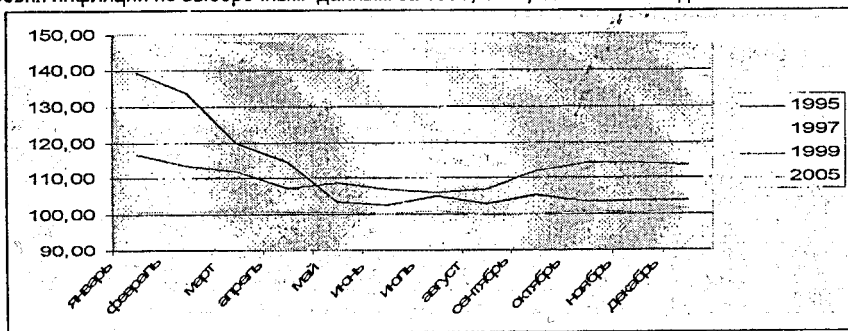


Рис. 1. Сезонная волна инфляции в экономике

Из графика очевидно, что инфляция возрастает в осенне-зимний период и уменьшается в весенне-летний период. Прежде всего, это вызвано сезонной динамикой цен на плодовоовощную продукцию, которые в начале весны высоки, а затем постепенно снижаются. В то же время в эти периоды наблюдается некоторое уменьшение интенсивности роста издержек производства и обращения, в частности, косвенных расходов, связанных с оплатой коммунальных, транспортных и других услуг.

4. На четвертом этапе определяется влияния на инфляционные процессы коэффициента вынужденных сбережений, отражающего скрытую инфляцию, и рассчитываются показатели общей инфляции по годам анализируемого периода по следующему алгоритму:

А) определяется коэффициент вынужденных сбережений населения как результат отложенного спроса в связи с дефицитом товаров или недостаточной платежеспособностью:

$$K_{\text{св}} = \frac{\Delta S}{P_{\text{роз.об}}}, \quad (2)$$

где ΔS - прирост вынужденных сбережений населения;

$P_{\text{роз.об}}$ - розничный товароборот базисного периода.

Б) прирост вынужденных сбережений рассчитывается по формуле 3:

$$\Delta S = S_{\text{к}} - S_{\text{н}} \cdot T_{\text{роста}}, \quad (3)$$

где $S_{\text{к}}$ - сбережения на конец анализируемого периода;

$S_{\text{н}}$ - сбережения на начало периода;

$T_{\text{роста}}$ - темпы прироста объема реализации за период

В) индекс общей инфляции определяется как произведение индекса потребительских цен на коэффициент скрытой инфляции по формуле 4:

$$I_{\text{общ}} = I_{\text{пц}} \cdot K_{\text{скрыт инф}}, \quad (4)$$

5. На пятом этапе сопоставляются показатели общей инфляции с темпами роста заработной платы и реальных доходов населения и выявляются периоды с наиболее эффективной антиинфляционной политикой с позиции ее влияния на доходы населения

В ходе выполнения экспресс-анализа на пятом этапе осуществляются следующие расчетно-аналитические процедуры:

5.1 Определяются исходные данные для анализа, характеризующие темпы изменения интересующих нас факторов (средних доходов населения, расходов на конечное потребление, доходов госбюджета, валовых инвестиций и т.п.) В качестве примера мы рассмотрим показатели темпов роста реальной заработной платы, которые, на наш взгляд, в наибольшей степени могут служить катализатором уровня жизни населения Республики Беларусь (таблица 2).

Таблица 2. Сопоставление показателей инфляции и доходов населения

Годы	Темп роста потр. цен	Темп роста реальной з/пл	К-т превышения роста цен над з/пл	Годы	Темп роста потр. цен	Темп роста реальной з/пл	К-т превышения роста цен над з/пл
1995	344,0	95,0	3,62	2001	146,1	129,6	1,13
1996	139,3	105,1	1,33	2002	134,8	107,9	1,25
1997	163,1	114,3	1,43	2003	125,4	103,2	1,21
1998	281,7	118,0	2,39	2004	114,4	117,4	0,97
1999	351,2	107,3	3,27	2005	108,0	119,2	0,91
2006	207,5	112,0	1,85				

Так, судя по полученным данным, в течение практически всего анализируемого периода темпы роста потребительских цен превышали и довольно значительно темпы

роста реальной заработной платы. И только в 2004 году данный коэффициент впервые не превысил единицу что говорит о том, что доходы населения, наконец, стали немного обгонять рост цен.

5.2 Для того, чтобы выяснить, можно лишь только по этому коэффициенту судить об эффективности социально-экономической политики в этом периоде, на следующем этапе выбирают частные критерии эффективности по каждому параметру, рассчитываются отклонения от них путем сопоставления значений по годам анализируемого периода с этими критериями. В качестве критериев мы выбрали: по темпам роста потребительских цен их минимальное значение в 2005 году (108,0 %); по темпам роста реальной заработной платы – максимальное значение 2001 года – 129,6 %. по коэффициенту соотношения между темпами роста цен и заработной платы – наименьшее значение 0,91, которое наблюдалось в 2005 году.

5.3. Посредством логического анализа или экспертного опроса определяются допустимые пределы колебаний уровней ряда по каждому фактору, соответствующие положительной динамике процесса. Такими допущениями, на наш взгляд, являются: темп роста потребительских цен до 10 %, темп роста заработной платы – до 15 %, коэффициент превышения – до 0,30.

5.4 Выделяются периоды с максимальным количеством допустимых отклонений от частных критериев эффективности, которые отвечают наиболее благоприятным социально-экономическим условиям. В нашем примере это 2004 и 2005 годы.

5.5. Производится содержательный анализ факторов, позволивших добиться оптимальных результатов в этих периодах, на основе которого выявляются резервы повышения эффективности антиинфляционной политики по тем периодам, где не соблюдались все допуски и имелись недопустимые отклонения по одному - двум параметрам. Таким периодом является 2001 год, когда лишь по темпам роста потребительских цен не соблюдался частный критерий. Следовательно, резервы эффективности следует искать в конкретных мероприятиях, направленных на сдерживание ценовой инфляции.

5.6 Выявленные резервы учитываются при разработке основных направлений антиинфляционной политики на предстоящие периоды времени.

Результаты применения описанной методики к экспресс-анализу исследуемого периода представлены в таблице 3.

Таблица 3 Результаты экспресс-анализа

Годы	Отклонения от критерия цен	Отклонения от критерия з/п	Отклонения от соотношения ц/з	Годы	Отклонения от критерия цен	Отклонения от критерия з/п	Отклонения от соотношения ц/з
1995	236,0	-34,6	2,71	2001	-38,1	0,0	-0,22
1996	31,3	-24,5	-0,42	2002	-26,8	21,7	-0,34
1997	-55,1	-15,3	-0,52	2003	17,4	26,4	-0,31
1998	-173,7	-11,6	1,48	2004	-6,4	-12,2	-0,07
1999	243,2	-22,3	2,37	2005	0,0	-10,4	0,00
2000	99,5	-17,6	-0,95				

Как видно из таблицы 3, наиболее эффективной была социально-экономическая политика в 2004 и 2005 годах, так как в этих периодах наблюдаются минимальные отклонения от принятых критериев по темпам роста потребительских цен до 6,4 % по темпам роста реальной заработной платы – до 12,2 %, по коэффициенту соотношения между темпами роста цен и доходов – до 0,07.

Наиболее объективными будут результаты анализа, выполненного с учетом темпов динамики общего показателя инфляции, отражающего наряду с ростом цен уровень скрытой инфляции, рассчитанный по описанной выше методике. Можно также в экспресс-анализе

отразить динамику сводного индекса цен, определяемого на основе отраслевых индексов розничных и оптовых цен в Республике Беларусь и других аналогичных показателей.

В качестве анализируемого параметра уровня жизни целесообразно использовать среднедушевой доход населения с учетом выплат из общественных фондов потребления.

Таким образом, дальнейшие исследования будут направлены на детализацию нашей методики применительно к разным факторам социально-экономического развития государства

УДК 330.342.173

Аверин А.В.

Научный руководитель: проф. Обухова И.И.

ИНФОРМАЦИОННАЯ БАЗА СОЦИАЛЬНО-ЭКОНОМИЧЕСКОГО АНАЛИЗА

Для того, чтобы оценить уровень социально-экономического развития государства, разработать пути совершенствования общественного производства, а следовательно, и улучшения уровня жизни населения, необходим объективный анализ макроэкономических показателей, отражающих результаты труда всего общества. Однако, как свидетельствует опыт Республики Беларусь и зарубежных стран, для этого недостаточно простого сопоставления темпов роста валового внутреннего продукта с соответствующими показателями предшествующих периодов или прогнозными цифрами. Чтобы анализ динамики показателей национального продукта был наиболее полным, необходимо изучить структуру ВВП, выявить, за счет каких факторов произошло его увеличение, как они повлияли на формирование доходов госбюджета, как изменилась величина и структура реальных доходов населения, расходов на конечное потребление и валовое накопление. Разработка методики такого комплексного социально-экономического анализа и явилась главной задачей всей научной работы, на основании которой написана данная статья.

Расчет и анализ макроэкономических показателей требует обширной информационной базы, которую можно сформировать на основе данных системы национальных счетов СНС Республики Беларусь представляет собой систему взаимосвязанных статистических показателей построенную в виде макроэкономических счетов и универсальных статистических таблиц, в которой отражаются результаты совокупного общественного труда за анализируемый период – 1 год. СНС выполняет функции бухгалтерского учета, адаптированные к национальному уровню экономики и характеризующие взаимосвязи между экономическими субъектами, называемыми институциональными единицами

В основе системы национальных счетов лежит модель народнохозяйственного оборота, которая позволяет анализировать потоки доходов и расходов между секторами внутренней и национальной экономики в процессе производства национального продукта. Секторами внутренней экономики считаются: сектор производства в котором объединены нефинансовые корпорации (производственные предприятия и их филиалы), производящие с помощью наемных работников реальные товары и рыночные услуги для получения прибыли, сектор потребления, в котором сосредоточены домашние хозяйства владельцев капитала и наемных работников, осуществляющие конечное потребление путем приобретения в секторе производства товаров и услуг, оплачивая их полученными факторными доходами; сектор накопления, в котором осуществляют финансовую деятельность банки, страховые компании и другие финансовые институты, выполняя при этом функции накопления валовых сбережений и валовых инвестиций. Вместе с сектором внешнего мира, который отражает внешнеэкономическую деятельность институциональных единиц в виде чистого экспорта. Эти сектора охватывают всю национальную экономику