

нецелесообразно. Оно будет иметь смысл только тогда, когда сложится ситуация, которая усилит классовый антагонизм и откроет перспективы революционного подъема масс» [19, с. 39].

Таким образом, среди еврейских политических партий и организаций Западной Беларуси в межвоенный период наибольшими контактами отличались еврейские социал-демократические организации Бунд и Поалей Сион обоих направлений. Причинами данного положения вещей стали схожие общественно-политические позиции, основанные на социалистическом преобразовании существующего строя. Тесное сотрудничество между польским Бундом и поалейсионистскими партиями развернулось в рамках еврейского классового профсоюзного движения по вопросам защиты экономических интересов еврейского пролетариата. Однако ставка Поалей Сион правой и Поалей Сион левой на создание еврейского государства в Палестине шла вразрез с бундовской концепцией решения еврейского вопроса путём общественного переворота, что во многом подрывало потенциал еврейского рабочего движения.

Подобные противоречия по вопросу о путях решения еврейского вопроса лежали в основе конфликтных взаимоотношений между польским Бундом и сионистскими партиями и организациями. Поэтому Бунд и сионистские организации в Западной Беларуси являлись главными политическими оппонентами в борьбе за влияние на еврейские массы края, что нашло яркое подтверждение не только в рамках политической борьбы во время предвыборных кампаний, но и в вопросах образовательной и культурно-просветительской деятельности.

Наиболее острые противоречия на протяжении всего межвоенного периода существовали между еврейскими светскими организациями и еврейскими ортодоксальными партиями и организациями, и прежде всего «Агудат Израэль». Лидеры светских организаций, и прежде всего Бунда, стремились превратить религиозные гмины в светские органы еврейского самоуправления, в сферу деятельности которых входили бы вопросы социально-экономического и культурно-просветительского характера. Деятели «Агудат Израэль» стремились не допустить роста влияния последних. В решении данного вопроса ортодоксы активно пользовались поддержкой польских властей, которые рассматривали

их как противовес возрастающему влиянию социал-демократов и коммунистов в еврейской рабочей среде.

#### СПИСОК ЦИТИРОВАННЫХ ИСТОЧНИКОВ

1. Архив Новых Актов (AAN). Фонд 30/II. – Оп. 67. – Д. 7.
2. AAN. Фонд «MSW» (Министерства внутренних дел). – Syngt. 2348.
3. Государственный архив Брестской области (ГАБО). Фонд 1. – Оп. 9. – Д. 110.
4. ГАБО – Фонд 1. – Оп. 9. – Д. 754.
5. ГАБО – Фонд 1. – Оп. 9. – Д. 764.
6. ГАБО – Фонд 1. – Оп. 9. – Д. 1765.
7. ГАБО – Фонд 1. – Оп. 9. – Д. 1969.
8. ГАБО – Фонд 1. – Оп. 10. – Д. 42.
9. ГАБО – Фонд 1. – Оп. 10. – Д. 1210.
10. ГАБО – Фонд 67. – Оп. 1. – Д. 768.
11. ГАБО – Фонд 67. – Оп. 1. – Д. 780.
12. ГАБО – Фонд 67. – Оп. 1. – Д. 939.
13. ГАБО – Фонд 93. – Оп. 1. – Д. 445.
14. ГАБО – Фонд 93. – Оп. 1. – Д. 705.
15. Лакер, В. История сионизма / В. Лакер. – М.: КРОН-ПРЕСС, 2000. – 848 с.
16. Литовский Центральный Государственный Архив (LCVA). Фонд 51. – Оп. 17. – Д. 222–225.
17. Eisenstein, M. Jewish Schools in Poland 1919–1939 / M. Eisenstein. – Columbia university. New York: Their Philosophy and Development King's Crow Press, 1950. – 112 p.
18. Jonpoll, B.K. The politics of futility. The General Jewish Workers Bund of Poland, 1917–1943 / B.K. Jonpoll. – New York: «Ithaca», 1967. – 346 p.
19. Korsch, R. Żydowski ugrupowania wyrotowe w Polsce / R. Korsch – Warszawa: Drukarnia P.K.O., 1925. – 215 с.
20. Mendelsohn, E. Jewish politics in interwar Poland: an overview / E. Mendelsohn – London, 1989. – 105 p.

Материал поступил в редакцию 21.10.13

#### MOSHCHUK A.V. Jewish political parties and organizations of Western Belarus. The main aspects of their classification and activities

A classification of Jewish political parties that were on the territory of Belarus in 1921–1939 is given in the article. Some main concepts of political social and cultural life in Jewish regions are also presented.

УДК 904+666.1

**Синчук И.И.**

### АРХЕОЛОГИЧЕСКОЕ СТЕКЛО ИЗ ПОДВОДНЫХ РАСКОПОК НА ДНЕ РЕКИ ВОЛХОВ

**Введение.** В рамках проекта INTAS № 04.797107 «Мосты как герби́са и их значение в реформировании местного самоуправления в Западной и Восточной Европе» с 2005 г. начались археологические работы по выявлению свайных оснований Великого моста на дне реки Волхов в г. Великий Новгород. Грунт в шурфах на дне реки оказался насыщен тысячами предметов антропогенного происхождения, прежде всего керамики [52, с. 319, 334]. Во время плановых раскопок в подводных шурфах 1–3 (2006) и в шурфе 4 (2008) среди прочих артефактов было найдено несколько десятков фрагментов тарного, столового и строительного стекла. С конца XX в. в мире проявился интерес к археологическому стеклу нового времени как к объекту изучения [60, р. 226–242]. В работе ставилась задача датировки находок, определение их места в контексте материальной культуры региона и окружающих территорий,

изучение метрологических параметров артефактов.

**Тарная стеклянная посуда.** В собранной коллекции стеклянных изделий 2008 г. имеется несколько стенок и 4 донца штофов 18 – перв. трети / п.п. XIX в. (обоснование датировки ниже). «Штоф» здесь используется как традиционное в русском и украинском языке название четырехгранной бутылки, причем не обязательно связанной с объемом жидкости в один штоф. Фрагменты штофов сильно коррозированного зеленоватого цвета стекла представлены в таблице (табл. 1). Разрушение поверхностного слоя стекла происходит как в грунте, так и в речной воде, являющейся слабым раствором различных солей, коррозия стекла происходит вследствие суммарного воздействия химических факторов и биологической активности [68, р. 295–316]. Воздействие воды и растворов кислот на силикатные стекла выражается

образованием на их поверхности тонкой плёнки пористого строения.

**Таблица 1.** Метрические параметры донцешек штофов из шурфов 1–4 на дне реки Волхов (г.В.Новгород, 2006–2008 г.)

№	Год	Длина (мм)	Ширина (мм)	Толщина стенки придонная (мм)	Длина (дюймы)	Ширина (дюймы)
1	2006	77	69	3	3	2 <sup>3</sup> / <sub>4</sub>
2	2008	98	85	4	3 <sup>5</sup> / <sub>6</sub> – 3 <sup>3</sup> / <sub>4</sub>	3 <sup>1</sup> / <sub>3</sub> – 3 <sup>1</sup> / <sub>4</sub>
3	2008	102	87	4	4	3 <sup>1</sup> / <sub>2</sub>
4	2008	103	88	3	4	3 <sup>1</sup> / <sub>2</sub>
5	2008	104	84	4	4	3 <sup>1</sup> / <sub>4</sub>

В отличие от наземных находок представленные фрагменты крупнее, а донца штофов во всех случаях позволяют определить оба размера (или реконструировать благодаря симметрии стенок относительно следа от понтии – «насадки»). Размеры донцев крупных штофов приблизительно 100х90 мм, толщина стенок штофов в придонной части 3–4 мм. Подобные размеры штофов встречаются на сопредельных территориях с XVII в. [13, с. 117; 16, с. 80; 46, с. 54; 18, с. 80–81]. Вероятно, линейные размеры штофов заданы в дюймах шагом <sup>1</sup>/<sub>4</sub> дюйма (по крайней мере, предположение верно для большинства найденных донцев). Пропорции прямоугольных донцев штофов подчеркнута далеки от золотого сечения: меньшая сторона относится к большей как 0,8÷0,9. Высота двух аналогичных восстановленных до полного профиля минских штофов равнялась 245 и 275 мм [49, с. 90; 2, с. 471 (мал. 245:1)], целый штоф из Мстиславля имел высоту 260 мм при короткой шейке высотой 6 мм с донцем 105х108 мм [57, с. 84]. При высоте 250–260 мм без учета высоты горловины штофы, фрагменты которых найдены в реке, как показывает подсчет, могли иметь объем несколько больший 2000 мл.

Польские исследователи называют объем штофов (*butelka szwokałna*) в гарнец, полгарнца, полторы кварты, кварту, полкварту (в порядке уменьшения объема) [59, с. 106]. В белорусских документах XVIII в. фигурируют штофы-«фляши» объемом в полгарца, кварту и «фляшечки» (Слуцк, 1765 г.) [71, с. 364–365].

Найденный в 2006 г. на дне реки в районе остатков Великого моста маленький штоф XIX в. зеленого запузыренного стекла с клеймом на плечике позволяет получить представление о виде и пропорциях небольших сосудов этой формы. Медальон имеет размер 21х18 мм, толщину 4 мм, диаметр собственно клейма 14 мм при толщине стекла изделия 3 мм. Оплетка горловины штофа выполнена заподлицо, округлая в сечении, шириной 9 мм, диаметр внешний 34 мм, внутренний 16 мм. Ориентация клейма «2» по часовой системе. Клеймо несет надпись из двух прописных кириллических букв "ТЗ". Высота тулова штофа приблизительно 130 мм, общая высота около 150 мм, прямоугольное донце имеет размеры 77х69 мм. Объем штофа около 600 мл (за минусом толщины стенок  $7,2 \cdot 6,4 \cdot 13 = 599$ ). Надо полагать, исходя из вычисленного объема, что сосуд является «водочным» десятиричным полуштофом.

Вероятно, пропорции штофа XIX в. определены в дюймах с шагом <sup>1</sup>/<sub>4</sub> дюйма (высота тулова штофа приблизительно 5 дюймов, общая высота около 6 дюймов, прямоугольное донце имеет размеры  $3 \times 2 \frac{3}{4}$  дюйма).

Как свидетельствуют документы, в Российскую империю в XVIII–XIX вв. массово возились различные алкогольные напитки зарубежного производства, иногда в стеклянной таре. По конституции 1766 г. литовский комиссионный гарнец был единым для сыпучих и жидких тел и имел объем в современном измерении 5,6474 л. Шинковый или малый гарнец (полгарнца) имел объем в современном измерении 2,824 л [1, с. 514]. Кварты или четверть гарнца должны содержать 1,412 л, четверка или четверть кварты соответственно 0,353 л. Система варшавского гарнца по конституции 1766 г. была следующей: гарнец имел объем в современном измерении 3,77 л, полугарнец –

1,88 л, кварта (четверть гарнца) 0,94 л, четверка (четверть четверти гарнца) – 0,23 л. В Королевстве Польском введена в 1819 г. новопольская система, в которой гарнец равен 4 л, а кварта – 1 л (след за французской метрической системой), но наряду с ней использовалась введенная в 1849 г. российская система мер. В Российской империи действовала отечественная система мер, согласно справочным данным ведро равнялось в современном измерении 12,29 л, штоф десятириковый или десятая часть ведра – 1,23 л, винная бутылка равнялась половине восьмерикового штофа, равного восьмой части ведра – 0,77 л, водочная бутылка равнялась половине десятирикового штофа – 0,61 л, чарка равнялась сотой части ведра – 0,12 л, шкалик равнялся половине чарки – 0,06 л [67, с. 170, 174, 181].

В действительности в российских мерах все было значительно сложнее, чем представляется современным авторам. Приведенные выше данные верны лишь для вт. пол. XIX – нач. XX в. Придется совершить небольшой самостоятельный экскурс в прошлое питейных мер Российской империи. По указам вт. пол. XVIII – перв. трети XIX в. в ведре считалось 8 штофов, причем штофы-емкости делались так, чтобы при наливании ведрной осьмушки до верха оставалось 2–3 пальца (40–60 мм в точном современном измерении) для предотвращения их разрушения при наполнении жидкостью [31, с. 915 (№14984)], а по сенатскому указу от 16 сентября 1774 г. ведро соответствовали 13 <sup>1</sup>/<sub>3</sub> бутылки [30, с. 1025 (№ 14190)]. Другими словами, мерному штофу соответствовали 1 <sup>2</sup>/<sub>3</sub> мерных (?) бутылки.

Сенатский указ от 27 августа 1751 г. «Об отдаче в Новгородской Губернии таможенных, кабацких и канцелярских сборов на откуп купцу Мыльникову» однозначно указывает, что штоф не только мера объема, но и тарная посуда: «... также им компанейщикам в Новгороде строить изо взятого с отдаточного двора вина за готовые деньги с вышеписанными всеми накладными по указам и прибавочными вновь по разверстке деньгами на Гданской манер, и оную продавать им в штофах, полуштофах<sup>2</sup>, за печатью их компанейскою, и стараться им, чтобы та Гданскаго манеру водка строена и продавана от них была в доброту не хуже настоящих Гданских водок» [29, с. 473 (№ 9878)].

В Российскую империю в большом количестве ввозились разномерные тарные сосуды зарубежного производства, в том числе и штофы.

Обильный ввоз из «Польши» (Речи Посполитой – ИС) подтверждается Высочайшей резолюцией от 8 Марта 1731 г. на доклад Сената «О запрещение ввозить в Лифляндию вино из Польши»: «А коликое число оного вина прошедшей зимы привезено, також сколько по вскрытии воды водою и сухим путем и ныне за арестом обретається, о том: прислана в Сенат ведомость, в которой показано, в Ригу проданного вина 730 с Ноября 1731 годов по Май месяцы 664 <sup>1</sup>/<sub>2</sub> бочки штофов 133114, да с Мая по Июнь месяцы из Польши в привозе, которое лежит за-арестом 221 куфа да 62 бочки. (...) А ныне в Сенат Иностранная Коллегия представляет, что в Рижскую Губернию писал из Литвы, Воевода, Витебский Князь Огинский, чтоб вышепомянутое забранное и арестованное у Шляхетства и мещан вино *Воеводства Витебского* имеющих в Риге купчество им возвратить» [24, с. 644 (№ 5977)].

Инструкция Санкт-Петербургского городского магистрата от 9 марта 1777 г. требовала: «виноградные вина и водки, которые по силе указов из-за моря с платежом по тарифу пошлин вывозить и продавать дозволено, продавали б бочками не менее оксофта 18 ведр, или 240 бутылок водки, и *бутылочное ящиками*, водки не менее 50 штофов, а вина, шампанское и бургонское 75 бутылок» [31, с. 508 (№ 14595)]. Сенатский указ от 9 февраля 1781 г. «О взимании пошлин с делаемых в России ликеров по двенадцати копеек со штофа» цитирует таможенный документ о разномобразии поступавшей стеклянной из-за рубежа тары: «...знать дано из здешней Таможни, что вывозимые из-за моря ликеры привозятся к С. Петер-

<sup>1</sup> Ошибочно четверка варшавского гарнца дается в 1,23 л вместо 0,23 л (с. 170), винная бутылка должна равняться не 0,78 л, а 0,768 л или округленно 0,77 л (с. 181).

<sup>2</sup> Здесь и далее курсивные выделения сделаны автором.

бургскому порту в *неравных склянках*, более и менее штофа, более и менее бутылки, четверть и менее четверти бутылки; из Коммерц-Коллегии, что по ныне действующему 1766 года Тарифу положено в анкерке указных 40 бутылок» [32, с. 33–34 (№ 15119)].

Если предположить, что фрагменты найденных в сезоне 2008 г. штофов являются остатками штофов российского производства, принять для расчета высоту аналогов и учесть законодательно утвержденный недолив в 400–600 мл, то найденные фрагменты можно идентифицировать как водочные штофы восьмиричного штофового объема несмотря на несоответствие физического объема с мерным (*sic!* – ИС).

Штофы на территории России ранее XVII в. неизвестны, исследователи полагают, что штофы массово используются в Российской империи с введением монополии на хлебное вино с конца XVIII в. [58, с. 318]. Считается также, что штофы стали популярны и на «землях вновь присоединенных» после введения водочной монополии в Российской империи [20, с. 44], однако история казенной монополии была непростой и состояла из нескольких одновременных актов (т.н. «пять монополий»), имевших силу некоторое время [19, с. 262]. Вероятно, речь шла о третьей монополии 1697–1705–1716, 1734–1765 гг., лишь в 1894–1902 гг. поэтапно монополия была введена вновь министром финансов Российской империи С.Ю. Витте.

Называемая исследователями причина массового распространения штофов в XVIII в. требует пересмотра. Очевидные факторы, которые следует проверить при выяснении причины распространения штофов – увеличение объемов производства (зависит от количества населения и душевого потребления) и распространение моды на «бутылку четырехугольную». Кроме того, прямоугольная в сечении форма для выделки штофов (вероятно, деревянная, из плашек) по сравнению с цилиндрической бутылочной отличалась большей простотой изготовления, т.е. большей технологичностью.

В сезон 2006 г. найдены две горловины бутылки. Бочкообразная горловина имеет отступающую на 5 мм округлую заглаженную в нижней части оплетку шириной 7 мм, диаметр внешний 31 мм, внутренний 17 мм. Конусообразная горловина высотой 80 мм имеет отступающую на 10 мм округлую заглаженную в нижней части оплетку шириной 7 мм, диаметр внешний 30 мм, внутренний 17 мм. Особенности оформления горловин позволяют их датировать XVIII – перв. пол. XIX в. [11, с.171].

По официальным документам видно, что изначально бутылка отличалась от штофа и полуштофа объемом и не была ему кратна. Об этом свидетельствуют распоряжения 1805 и 1812 гг., описанные в перечне–указателе как «О предавании суду стеклянных фабрикантов за делание штофов, полуштофов, бутылок и полубутылок не в установленную указами 1774 и 1780 годов меру» и «Об истреблении маломерных штофов, полуштофов, бутылок, полубутылок и о штрафе, определяемом тем, у коих окажется таковые в выделке и продаже по прошествии установленного срока» [33, с. 213].

Можно определенно утверждать, что бутылка есть реальный предмет, а не мера объема. Например, сенатский указ от 17 января 1744 г. «О незапрещении иностранцам продавать вывезенных Гданских и других водок и о непринуждении содержать в биржевых анбарах такие товары, которые от сырости портятся» гласит: «... а ныне де уних имеется не в продаже, но налицо, разных вин, кроме бутылочного, более 15000 бочек», «продать им в погребах позволить, водки, ящиками и штофами, а Французское горячее и прочие виноградные вина, бочками, анкерками и полуанкерками, а *бутылочное бутылками*» [28, с. 11, 14 (№ 8861)]; сенатский указ от 13 апреля 1750 г. «О бытии в С. Петербурге двадцати пяти, а в Кронштадте пяти гербергам [постоялый двор с трактиром – ИС] и о правилах содержания оных» имеет следующую строку: «А иностранцы купцам (...) продавать бочками оптом, також бутылочное ящиками, считая в *ящик по 50 бутылок*, а не ниже и не врознь» [29, с. 254 (№ 9737)]. Инструкция от 26 мая 1772 г., данная коронным поверенным, описывает закупоренные бутылки: «Что же касается до таких бочек, в коих привезутся *закупоренные с винами бутылки*, или, ящиков, в коих также привозятся такие же вина, ликеры и воды и войные водки, о коих в шхиперских декларациях ничего об них не объявляется, кроме, что бочка или ящик...» [30, с. 505 (№ 13806)]. Еще

более определенно говорит об этом сенатский указ от 29 июля 1774 г. «О контракте, заключенном с Московским купцом Логиновым и его товарищами на содержание питейных и прочих сборов с 1775 по 1779 года на откупку»: «А дабы лучше пресечь возможно было потаенный провоз оных водок и ликер, и тем сохранить питейный сбор от подрыва: то у обоих портов при обыкновенных осмотрах по взятые пошлин дозволяется им те водки и ликеры в штофах, бутылках и других склянках печатать их компанейскими печатями, *накладывая оные на сургуше по пробкам*, дабы чрез то самое узнать можно было, с которой водки и ликеры пошлина взята; а как при раскупаривании оных для собственного употребления, особливо же в гербергах для продажи в чарки и рюмки печати необходимо попорчены будут, то, где б оное ни случилось, и ими содержателями сборов усмотрено было, таковых початых и раскупаренных штофов за потаенно вывезенные не почитать» [30, с. 980 (№ 14172)].

Торговый Устав Свода законов 1842 г. в ст. 2456 в качестве мер объема называют «ведро и штоф с подразделением первого на 8-м частей». В ст. 2460 о клеймении мер фракциями ведра называются только кружка и полукружка. В ст. 2469 в качестве обязательных образцов для Городских дум, Магистратов и Ратуш мер объема назывались называются только ведро и штоф (на основании «Высочайше утвержденного положения о мерах и весах» от 4 июня 1842 г. [37, с. 425 (№ 15718)]). В приложении к ст. 2456 ведро делилось по десятичному принципу, но допускалось и деление по восьмеричному: на основании именного указа от 11 октября 1835 г. Особая Комиссия подготовила образцовое «медное ведро в 30 фунтов перегнанной воды (...) с комплектом подразделений по десятичному и восьмеричному делениям оногo» и разослала их копии. Однако в конечном итоге прямо говорится, что мерный штоф является восьмиричным, что штоф–сосуд объема штофа должен быть больше штофа–меры «пальца на два или три», что ведро соответствует по объему 13½ бутылок, что полштофы, четверть штофы, осмушки штофов и полубутылки следует делать в пропорциях к их мерам (Кн. V. Оторговых установлений. Разд. 4. О торговых мерах и весах. Гл. 4. Оторговых мерах. Отд. 2. О ведрной и питейной мере. Ст. 2477–2480) [42, с. 365–370, 457–458].

К сожалению, в процессе эволюции российского законодательства и приведения к единообразию употребляемых мер по Торговому Уставу Свода законов 1857 г. бутылкой официально стал именоваться полуштоф или 1/20 часть ведра (Кн. V. О торговых установлениях. Разд. 4. О торговых мерах и весах. Гл. 4. О торговых мерах. Отд. 2. О ведрной и питейной мере. Ст. 2770) [43, с. 456], что затрудняет ныне понимание исторических документов. Вероятно, сбой в устоявшейся системе одновременного существования не связанных кратностью объема штофовых емкостей и бутылочных емкостей произошел из-за неудачной формулировки откупных условий 1843–1847 гг., в которых говорилось, что пивные бутылки не могут быть менее 1/16 ведра, т.е. мерного полуштофа [42, с. 370 (ст. 2478)].

В позднейших неофициальных редакциях Торгового Устава десятиричный ряд ведро – 1/10 ведра (штоф или кружка) – 1/20 ведра (полуштоф или водочная, или пивная бутылка) нарушался 1/16 ведра (винная бутылка); ведро по-прежнему определялось объемом воды веса 30 фунтов (ст. 722) [44, с. 1046]. Реальная масса употребляемых в Российской империи стеклянных емкостей в XIX в. выглядела довольно пестро – «Положение о стеклянной посуде» от 20 февраля 1852 г. официально позволило производить, ввозить, иметь и употреблять разномерную посуду для неподлежащих питейному и акцизному сборам напитков (§ 9) [38, с. 122 (№ 26009)].

В археологической терминологии за бутылкой закреплено значение сосуда цилиндрической, шарообразной, реже иной формы независимо от его объема.

**Столовая стеклянная посуда.** В шурфе 2008 г. найдены крупные фрагменты столовой посуды, представляющие два изделия:

1. Донце гравированного конического стакана обесцвеченного стекла, диаметр по донцу 55 мм (2¼ дюйма), гравированный орнамент, толщина стенки 2,5 мм, следы на дне от понтити зашлифованы (рис. 1). Столовая стеклянная посуда восседных с Россией странах восточной Европы декорируется гравировкой начиная с XVIII в. [6,

с. 313–319]. Стакан датируется вт. пол. XIX в. (основание – отсутствие характерного для таких изделий слоя коррозии молочного цвета).



Рис. 1. Донце гравированного конического стакана обесцвеченного стекла вт. пол. XIX в. (г. В. Новгород, 2008 г.)

2. Опорная стопа фужера обесцвеченного стекла, диаметр 67 мм ( $2\frac{2}{3}$  дюйма), имеет петлеобразный край, толщина ножки 12 мм, следы от понтии, слой иризации отсутствует (рис. 2). Датируется по формальным признакам и аналогам XIX в.

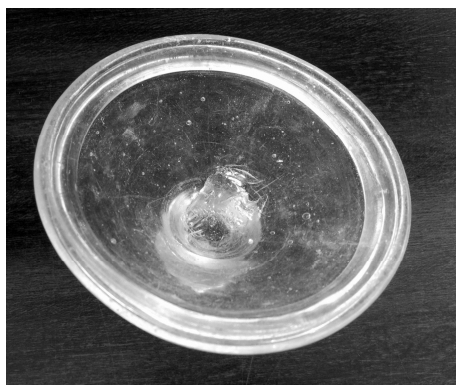


Рис. 2. Опорная стопа фужера обесцвеченного стекла XIX в. (г. В. Новгород, 2008 г.)

В обоих случаях шагообразующим в линейных размерах является деление на 3 с последующим делением на 2 (в одном случае) с минимальным шагом  $\frac{1}{8}$  дюйма.

Изредка в официальных документах с начала XVIII в. упоминаются стаканы – в 1700 г. («в хрустальном стакане») [22, с. 10 (№ 1756)], 1734 г. («из стакана давали пить квас») [25, с. 390 (№ 6613)], 1743 г. («Стаканов больших резных или гладких») [27, с. 821 (№ 8745)].

По сенатскому указу от 9 июня 1746 г. «Об учреждении в С. Петербурге и в Кронштадте гербергов и об отдаче оных в содержание российским купцам» использование стаканов предполагалось в постоянных дворах как минимальной отпускной меры виноградного вина: «... те покупные и выписные для содержания гербергов вышеписанные питья в одних только гербергах продавать, водки Гданския штофами, а Французския бутылками, а во время кушанья и рюмками, а виноградная вина анкерками, полуанкерками, бутылками и стаканами, эльбирь, бутылками ж, а полливо легкое, как в гербергах, так и желающим всякого чина людям в дома продавать анкерками и бутылками позволить» [28, с. 57 (№ 9294)].

Столовая посуда не была широко распространена даже в п.п. XIX в. Например, на каждый обеденный стол, рассчитанный на 20 воспитанников Военно-строительной школы, по нормативу 1823 г. полагалось 4 бутылки и 4 стакана при 40 мисках. На пять человек приходилось по одной бутылке и одному стакану, стаканы и бутылки были предметами общего потребления, их нормативный срок пользования – один год. Миска обходилась казне в 30 коп., бутылка в 22 коп., стакан – в  $12\frac{1}{2}$  коп. (в это время и в данном контексте бутылка предмет сервировки стола, по функции она соответствует карафке в бывшей Речи Посполитой и графину будущих времен) [35, с. 95].

**Фрагменты оконного стекла.** Во время раскопок свайных оснований Великого моста на дне реки Волхов в 2006 г. найдено 5 фрагментов оконного стекла, в 2008 г. – 11 фрагментов. Судя по прозрачности и сохранности фрагменты относятся к т.н. «лесному» калийно-известковому стеклу ( $1K_2O: 1CaO: 6SiO_2$ ), производимому на многочисленных гутах Беларуси, Украины, Балтии, а позднее и на собственно русских землях (рис. 3). Средняя толщина оконного стекла составляет около 1,2 мм, что соответствует аналогичным параметрам изученных коллекций археологического оконного стекла. Например, на Старом замке в г.Гродно (Республика Беларусь) выявленные фрагменты оконного стекла вт. пол. XVI–XVII в. без явных следов производства и обработки имели среднюю толщину 1,2 мм [46, с. 60], аналогичное оконное стекло XVIII в. по материалам раскопок исторического центра г. Могилева 1988 г. имело среднюю толщину 1,2 мм [45, с. 446], датированные 1680-ми годами фрагменты оконного стекла Дворищенского раскопа в г. В. Новгород 2007–2008 гг. – 1,3 мм<sup>3</sup>, стекло XVII в. из раскопок Нижнего замка в Вильнюсе [66, с. 70] – около 2,0 мм, стекло XVII в. из раскопок Сандомежа (Республика Польша) [64, с. 439], XVIII в. из раскопок Старого города Варшавы [59, с. 119], – 1,5–2,0 мм. Средняя толщина краевого утолщения оконного стекла, найденного во время раскопок свайных оснований Великого моста на дне реки Волхов, составляет около 2,9 мм, что близко к аналогичному показателю стекла XVII – нач. XVIII в. Дворищенского раскопа в г. В. Новгород 2007–2008 гг. – 2,6 мм.



Рис. 3. Стекольная фабрика в Рыйка (Эстония) [14, с. 155] / Гута Лизетте около Войсека. Рисунок В.3. Ставенхагена, 1857 г. (Wilhelm Siegfried Stavenhagen, Glashütte Lisettebei Woisek, Deutsches Dokumentationszentrum für Kunstgeschichte – Bildarchiv Foto Marburg)

Найденные фрагменты характеризуются средней площадью 6,5 см<sup>2</sup>, что почти в 4 раза больше аналогичного показателя известных наземных находок оконного стекла в г. В. Новгороде. Разница размеров фрагментов объясняется различными условиями сбора материала – работа в водозащитном снаряжении и плохая видимость из-за применения гидромониторов для размыва грунта мешали выявлению мелких предметов. Кроме того, падение в воду предотвращало дальнейшую фрагментацию разбитого стекла в отличие от разбитого на суше оконного стекла.

Значительная величина двух фрагментов с утолщенным краем позволяет отметить интересную особенность: длинный край с «валиком» является прямым, а находящийся на небольшом удалении, полученный резанием край является почти параллельным краю с утолщением. Упомянутые фрагменты имеют размеры 7x2 см и 6x1 см. Данные наблюдения говорят в пользу производства заготовок использованного листового стекла «холявным» способом в виде прямоугольных пластин.

<sup>3</sup> Раскопки Пежемского Д.В. в Великом Новгороде 2007–2008 гг.

Таблица 3. Метрические параметры фрагментов пластин оконного стекла из шурфов 1–4 на дне реки Волхов (г. В. Новгород, 2006–2008 г.)

№	Год	Основной признак	Толщина (мм)	Длина (мм)	Ширина (мм)	Толщина валика (мм)	Примечание
1	2006	ретушь	7	61	27	1,3	
2	2006	форма	2,1	186	146	1,4	сторона – 186 мм, линия реза по малой битой стороне, два угла 90 градусов
3	2006	форма	2,9	188	160	1,5	сторона – 160 мм, два угла 90 градусов, обесцвеченное стекло, без слоя коррозии
4	2006	форма	1,2	101	80	1,6	угол 90 градусов
5	2006	форма	1,2	108	85	1,7	угол 90 градусов
6	2008	бесформенный	9	23	18	–	
7	2008	бесформенный	8	43	25	–	
8	2008	бесформенный	8	52	24	–	
9	2008	бесформенный	8	6	8	–	линия реза дугой
10	2008	валик	1,3	50	25	1,6	
11	2008	валик	1,7	64	11	4,2	
12	2008	валик	1,1	31	25	3,1	
13	2008	валик	1,7	89	19	2,8	почти параллельно валику проходит противоположный край
14	2008	ретушь	1,4	46	15	–	ретушь дугой
15	2008	ровный край	8	27	14	–	прямая глубокая линия параллельно краю, возможно, возникла в процессе производства
16	2008	форма	1,4	55	47	–	угол 90 градусов, видна линия реза

Следует также отметить, что 5 из 16 пластин имеет сохранившиеся углы в 90 градусов (причем у двух сохранились два угла в 90 градусов), что позволяет догадываться об их прямоугольной форме (дополнительные треугольные пластины, как правило, имеют углы отличные от 90 градусов). Массовое появление прямоугольного оконного стекла в Российских землях и сопредельных государствах относится к XVIII в.

Оконное стекло могло попасть на дно реки из поврежденных окон традиционных торговых лавок на Великом мосту. Подобные мелкие лавочки были в ряде мест, например, на большом мосту через Неман в местечке Мосты (Гродненская обл., Республика Беларусь) [7, с. 39]. Еще в XVI в. итальянец Рафаэль Берберини пишет о большом мосте с домами и лавками через Волхов в Великом Новгороде [39, с. 174–176].

В одном случае отмечена дуговая ретушь, что говорит о сложной конфигурации оконной пластины и самого оконного полотна (возможно, окно имело арочное завершение). Во втором случае ретушировался ровный край, что свидетельствует о подгонке стекла по толщине для оправы в свинцовые жилки переплета. Дважды на фрагментах замечены линии резов, причем один дуговой. По варшавским инвентарям известно, что с начала XVIII в. стекольщики применяли твердые «диаманты» («диамантики») для резки стекла [59, с. 118–119]. Фрагменты свинцовых переплетов в практике архитектурно-археологических исследований встречаются довольно редко – один на сотню или несколько сотен фрагментов стекла, поэтому их отсутствие в отложенных на дне реки материалах не говорит о неиспользовании свинцовых переплетов. К сожалению, среда пребывания не позволила сохраниться обычным следам от переплетов в виде разного характера коррозии по краям пластин.

**Окна в русской иконописи.** В русской иконописи до третьей – посл. четв. XVII в. отсутствуют изображения остекленных окон. Русские иконы, начиная с посл. четв. XVII в. иногда запечатлевали форму оконных пластин (окна забраны переплетами в виде сетки ромбиков или реже прямоугольников). Надо полагать, иконописцы в своих творениях неосознанно запечатлевали реалии окружающего их мира. Идея воспользоваться сакральной живописью для изучения реалий быта соответствующего времени не нова и уже применялась к новгородским иконам [3, с. 376–391].

Всегда существует соблазн принять за окна прямоугольники железных решеток (например, на фрагменте «Заключенные в темнице» иконы «Святой Николай с житием» вт. пол. XV в. из с. Горлица Львовской обл. видна рука, просунутая в квадратную ячейку решетки [48, с. 53 (зобр. 58)]) или характерную для XVI в. оковку дверей образующими сетку ромбов косыми прямыми железными полосами (например, на иконе «Страшный суд» нач. XVIII в. из пгт. Езупиль Тысьменицкого р-на Ивано-Франковской обл. Национального музея во Львове им. Андрея Шептицкого апостол Петр открывает ключом подобные двери в рай праведникам [4, с. 330]), однако при некотором внимании такие изображения отсеиваются.

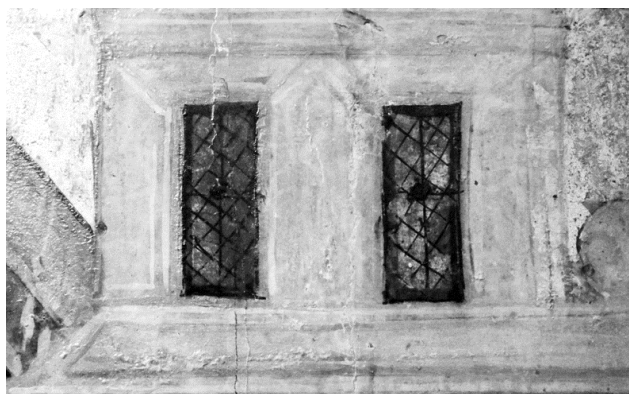
1. Окна с трельяжной сеткой оконного переплета можно видеть в собрании Музея русской иконы в клеймах с евангелистами на царских вратах посл. четв. XVII в. из Ярославля [15, с. 363–369 (№ 71)], на левой створке складня с сюжетом «Введение во храм» 1680-х годов из Ярославля [15, с. 371–373 (№ 72)], на иконе с изображением преподобного Нифонта Кипрского и праведного Артемия Веркольского к. XVII в. из Соликамска [15, с. 393 (№ 77)], на иконе «Воскресение – Сошествие во ад с праздниками» к. XVII в. из Поволжья [15, с. 401 (№ 79)], на нескольких из 30 икон праздничного чина церкви Дмитрия Солунского в Дымковской слободе Великого Устюга «Встреча Иоакима и Анны» [15, с. 405 (№ 80:1); 55, с. 8 (№ 9)], «Омовение ног» [15, с. 414 (№ 80:7); 55, с. 19 (№ 28)], «Покров» [15, с. 415 (№ 80:10); 55, с. 24 (№ 8)], «Сретение», Сошествие Святого Духа на апостолов» нач. XVIII в. [55, с. 6–7], гравюре «Евангелист Марк» нач. XVIII в. из Москвы [10, с. 234 (№ 116)], на иконах собрания К.В. Воронина «Рождество Богородицы» к. XVII в. из Пскова [56, с. 31 (№ 15)], «Благовещение» посл. четв. XVII в. из Поволжья [56, с. 32 (№ 16)], на иконе собрания С.Н. Осерко «Евангелист Лука» нач. XVIII в. из Москвы [56, с. 65 (№ 78)], на иконе Государственной Третьяковской галереи к. XVII в. «Рождество Христово» [21, с. 60–61].

Также они представлены на складне со сценами из жития св. Николая на фрагменте «Приведение св. Николая во учение» тр. четв. XVII в. из северо-запада России [54, с. 139 (рис. 117)], на иконе «Преполование» ок. 1700 г. из Поволжья [8, с. 158 (№ 26)], на обоих сторонах двусторонней иконы с сюжетами «Благовещение» и «Успение Богоматери» к. XVII – нач. XVIII в. [41, с. 78–79 (№ 38)].

В собрании русских икон И.С. Глазунова имеются иконы с окнами в виде сетки ромбиков «Троица ветхозаветная» XVII в. из Повол-

жья [40, с. 73], «Введение Богородицы во храм» XVII в. [40, с. 94], «Рождество Богородицы» из Москвы к. XVII в. [40, с. 116], «Святая Троица» из Москвы (Оружейная палата) к. XVII в. [40, с. 117], «Благовещение» из Москвы (Оружейная палата) к. XVII в. [40, с. 120], «Введение Богородицы во храм» из Москвы (Оружейная палата) к. XVII в. [40, с. 121], «Успение Богородицы» из Москвы (Оружейная палата) к. XVII в. [40, с. 123], «Сретение Господне» из Москвы (Оружейная палата) к. XVII в. [40, с. 128], «Богоматерь Боголюбская» из Москвы 1891 г. [40, с. 203], «Рождество Богоматери. Рождество Христово» из Москвы XVIII в. [40, с. 204].

Арт-галерея «Дежавю» представила иконы из частных коллекций, среди них северного происхождения иконы с остекленными ромбиками окнами «Святой Модест патриарх Иерусалимский с 9клеями жития» XVIII в. [12, с. 41], «Иоанн Богослов в молчании с житием в 12 клеях» из г. Онеги 1789 г. (Архангельская обл.) [12, с. 42].



**Рис. 4.** Фрагменты иконы «Воскресение – Сошествие во ад, с праздниками» с изображением остекленных ромбиками окон башни райских врат. Конец XVII века. Поволжье (Частный Музей русской иконы, ЧМ–214)

2. Окна с сеткой прямоугольников или квадратов оконного переплета изображены на гравюре Л.А. Серякова по рисунку Ф.А. Бронникова «Св. Кирилл, семи лет, поведает родителям знаменательный сон свой о Софии» 1866 г. [53, с. 14 (рис. 2)], иконе «Святитель Николай, архиепископ Мирликийский» нач. XIX в. Из Ярославля [8, с. 186 (№ 51)], гравюре «Евангелист Лука» нач. XVIII в. из Москвы [10, с. 235 (№ 117)], гравюрах «Евангелист Матвей» и «Евангелист Лука» из московского напрестольного Евангелия 1716 г. [9, с. 65 (рис. 86–87)].

Большие прямоугольные окна изображены на иконе «Пир в доме Симона фарисея» около 1800 г. из Ярославля (Частный Музей русской иконы, ЧМ–595), на происходящей из г. Ветки иконе «Священномученик Харлампий Магnezийский, с житием и избранными святыми» п.п. XIX в. [41, с. 190 (№ 109)], на иконах Государственной Третьяковской галереи «Птоломей Филадельф, царь египетский» н. XVIII в. [21, с. 62–63], «Смертный человек, боясь того, кто над тобою» [21, с. 64–65], «Святитель Дмитрий Ростовский» вт. пол. XVIII в. [21, с. 66–67].

На старообрядческих иконах имперского периода из г. Ветка Гомельской обл. часто изображены большие прямоугольные окна, появившиеся массово в Российской империи с началом производства большого листового стекла. Большие прямоугольные окна представляют несколько клеим иконы «Никола в житии» вт. пол. XIX в. [17, с. 101], клеймо иконы «Харлампий в житии» вт. пол. XIX в. [17, с. 121], несколько клеим иконы «Праздники» нач. XIX в. [17, с. 183], икона «Сретенье» 1860-е гг. [17, с. 186], икона «Рождество Богородицы» к. XVIII – нач. XIX в. [17, с. 207], «Рождество Иоанна Предтечи» к. XVIII в. [17, с. 209], иконы «Трехчастная» сер. XIX в. [17, с. 221].



**Рис. 5.** Клеймо «Введение пресвятыя Богородицы» иконы «Вседержитель на престоле с праздниками в двенадцати клеях» с изображением остекленных ромбиками и прямоугольниками окон. Первая половина XVIII века. Тверская провинция (Частный Музей русской иконы, ЧМ–88)

3. Встречаются и комбинации разных форм оконных пластин.

В собрании Михаила де Буара есть икона с изображением окна с вытянутыми вверх прямоугольниками и завершением вверху, характерным для сетки ромбиков, в виде пятиугольников «Евангелист Лука, пишущий икону Богоматери» вт. четв. XVIII в. из Москвы [41, с. 129 (№ 70)]. С окнами с трельяжной сеткой и сеткой прямоугольников икона «Покров Богоматери с избранными святыми» 1770–е годы из Калуги [41, с. 142 (№ 77)].

Из собрания русских икон И.С. Глазунова происходят среднерусская «Святая Троица» XVII в. с сочетанием трельяжной сетки и квадратных оконных пластин [40, с. 112–113], «Явление Богоматери преподобному Сергию Радонежскому» среднерусская к. XVII в. с сочетанием трельяжной сетки и квадратных оконных пластин [40, с. 149].

Икона «Благовещение» без места происхождения из собрания русских икон И.С. Глазунова, датированная в каталоге к. XVII в., с сочетанием трельяжной сетки, полосы ромбиков, дисковидных и квадратных оконных пластин [40, с. 65] вряд ли является подлинной или относящейся к к. XVII в. Она повторяет характерное на иконах к. XVII в. московской Оружейной палаты изображение трельяжных окон с овалом-вставкой (вариант – цветок с лепестками) и облачный обращенный дугой вверх полууенок по центру в верхней части, однако ориентированный горизонтально длинной осью овал-вставка не имеет лепестков, которые есть в случае такого расположения вставки в иконах Оружейной палаты. Также на ней имеется невероятное сочетание окон с дисковыми стеклами (косые ряды дисков изображены как фи-

гурная решетка, без вставок) и окон с прямоугольными стеклами<sup>1</sup>. Изображение окон из вертикальных параллельных полосок ромбиков является фантазийным и восходит, кажется, к гравюре «Царь Давид» украинского почтаевского «Псалтыря» 1792 г. [9, с. 110 (рис. 120)]. Кроме того, на изображении иконы не видно кракелюра или его имитации. Поэтому икона «Благовещение» из рассмотрения исключается.

Из изложенного видно, что в привлеченном российском изобразительном материале (живопись и графика) отсутствуют окна с дисковым стеклом, преобладают появившиеся на иконах посл. четв. XVII в. окна с ромбическими пластинами (рис. 4), позднее в XVII в. появляются в меньшем количестве окна с прямоугольными пластинами (рис. 5). Ранние иконы с изображением окон с ромбическими пластинами с узкой датировкой тяготеют к посл. четв. XVII в. Собственно, наличие изображений остекленных окон в ряде случаев является основанием уточнения датировки икон. Поскольку требовалось некоторое время, чтобы появившиеся остекленные окна стали обыденностью для иконописцев и неперенным атрибутом здания, можно полагать, что начало массового остекления храмов относится к сер. XVII в.

**Оконные или фонарные пластины?** Поскольку мост является продолжением городской улицы, то вполне оправданно ожидать, что его освещение будет организовано по городским нормативам. Показателен документ от 27 ноября 1730 г. «О сделании для освещения в зимнее время в Москве стеклянных фонарей»: «Правительствующий Сенат приказали: на Москве в Кремле, в Китае, в Белом и в Земляном городах, и в Немецкой слободе по большим улицам, для зимних ночей, сделать из Полицеймейстерской Канцелярии и поставить на столбах фонари стеклянные, один от другого по 10 сажен, все в одну меру линейно, (...) в которых вместо свеч зажигать масло конопляное с фителем, в какие ночи когда о том в полицию приказ от Двора Ея Императорского Величества будет. А для показания, как в тех фонарях масло зажигать, взять из Санктпетербургской полиции фурманщиков 10 человек и распорядить с их смотрению по улицам, и быть в тех фонарях огню до полуночи» [24, с. 344 (№ 5650)].

«Устав морской» 1720 г. Петра I в кн. V говорит о необходимости запаса для работы и ремонта фонарей и окон: «стекляных штук к фонарям, штук к окончинам стекла, штук слюды, масла: лампадного, конопляного, деревянного» [23, с.91]. «Регламент адмиралтейства и верфи» 1722 г. определяет количество стекольных дел мастеров, указывая, что они занимаются изготовлением не только окон, но и фонарей: «В Петербурге же для дела (...) фонарного из стекла и из слюды, и оконнишного из слюды и паяльного 20, въ которых оловяничник 1; изъ того числа в Ревель 6; оконнишного стекляного 12, изъ того числа в Ревеле 3» [23, с. 602]. Последующие росписи штатов по морской части 1732, 1750, 1764, 1757, 1769 и 1785 гг. также говорят об этих мастерах [35, с. 17, 27, 28, 42, 80, 131, 133, 158, 184]. Например, в ведении Конторы над верфями и строениями по штату 1732 г. было «фонарного и оконнишного дела» мастеров 1, подмастерьев 2, учеников 5, «фонариков и оконнычиков» – 30 («разных мастерств»), оловяничник – 1, далее шли работники «молярного дела» [35, с. 17]. Организованный в виде таблицы «Экстракт сколько во флотах, и при Адмиралтействе, и в портах по штату военных и прочих чинов служителей содержать положено, и по которым Экспедициям потребно о них окладные книги иметь» 1735 г. прочно привязывает оловяничника к фонарникам и оконничникам (табл. 4) [25, с. 651].

<sup>1</sup> В XVIII – нач. XIX в. согласно информации книги тарифов Полного собрания законов Российской империи дисковое стекло ввозилось в Российскую империю – «стекла оконничные, в кругах Английские и Французские» упоминаются в тарифах 1724, 1731, 1754, 1757, 1766, 1777, 1782, 1796, 1797, 1816 гг. до запрета ввоза оконного стекла в 1816 г. [36, Прилож. к Отд. 1, с. 89–90, 210–211; Прилож. к Отд. 2, с. 32], однако это были диски диаметром 4–4,5 фута, которые предназначались для разрезки и получения оконных пластин нужной формы для остекления [69, р. 34]. Судя по рисункам с дуговыми линиями на поверхности стекла прямоугольные пластины 10x15x1,5±2,0 мм, вырезанные их стекла в дисках, найдены при раскопках Полоцкого иезуитского коллегиума [50, с. 44 (рис. 16:8–13, 16:16, 16:18)].

Таблица 4. Фрагмент «Экстракта» 1735 г. с записью о работниках фонарного и оконничного дела

Фонарного и оконничного дела:	
Мастер	1.
Подмастерьев	2.
Учеников	5.
Фонарников и оконничников	30.
Оловяничник	1.
Итого	39.

Однако есть свидетельства и об употреблении в это же время альтернативы свинцовому переплету – оконной замазки (кита). «Книга записная подрядная, всяким подрядным записям на подрядчиков и на мастеровых людей, в делах церковных каменных и деревянных иконостасных, иконописных, палатных и хоромных, в поставке хлебных и съестных и всяких припасов и во всяких откупах и на извозчиков, которые подряжающихся везти на своих подводах, и на струговщиков, везти на своих стругах припасы и товары 1736 года» имеет следующую запись от марта 1736 г.: «...окончаны сделать на реку с Гамбургскими стеклами, а на двор с Немецкими в деревянных столярных переплетах, и замазть по столыку ж стеклом, как в оконных нижнего апартамента» [26, с. 518].

Фонарные мастера обслуживали нужды двора: «При конюшне ж Ея Императорского Величества надлежит быть мастерскому и запасному двору для всяких починок и дел вновь (...) оконничных мастеров 2, фонарных мастеров 2» (Книга штатов. Отделение четвертое. Штаты по гражданской части. 1733 г.) [34, с. 29].

Фонари использовались и для освещения помещений – жестяной фонарь со стеклами по нормативу Военно-строительной школы 1823 г. приходился один на 25 человек, стоил шесть руб. и имел срок службы 10 лет [35, с. 95].

Сохранившийся проект моста к XVIII в. через р. Великую предусматривал установку на нем фонарных столбов и размещение торговых лавочек<sup>2</sup>.

Поскольку не сохранились остатки конструкций, в которых крепилась найденные стеклянные пластины, то вопрос об их отнесении к окнам построек или к мостовым фонарям остается открытым.

**Датировки.** Отсутствие фрагментов оконных пластин с острыми/тупыми углами говорит в пользу датировки фрагментов найденного оконного стекла XVIII–XIX вв.

Остекление в Великом Новгороде, вероятно, появилось довольно поздно. Так, Никольский собор в Великом Новгороде был остеклен лишь в к. XVII в. (датировка по материалам Дворищенского раскопа в г. В. Новгороде 2007–2008 гг.). Скорее всего, сказывалось отсутствие собственного производства стекла в Московской державе, которая являлась главным рынком сбыта продукции восточнобелорусских гут [51, с. 93, 107].

Клейма на бутылках и штофах начали появляться около сер. XVIII в. в Англии и Франции, период их максимального распространения в Европе приходится на вт. пол. XVIII – перв. пол. XIX вв. [11, с. 184, 107; 70, с. 247; 65, с. 59].

Возможна связь отложения фрагментов оконных пластин на речном дне с пожаром и ремонтом моста в 1782 г., которые не могли не затронуть торговые лавки на нем.

Существенным наблюдением является отсутствие среди находок фрагментов стеклянных колб переносных керосиновых ламп вт. пол. XIX в. (изобретены в 1853 г. [62, с. 80, 88]), фрагменты которых встречаются среди археологических находок Великого Новгорода.

Керамический материал представлен многочисленными фрагментами и цельными формами изделий XII–XIX вв. – свыше полусотни на квадратный метр. К сожалению, не удалось зафиксировать, происходят ли находки стеклянных изделий из слоя с поздней светлой керамики XIX в., или они были найдены ниже с темной керамикой XVIII в.

Культурный слой, образованный в реке или водоеме, имеет свою специфику [63, с. 159–164], однако он выявляем, а в случае раскопок остатков Великого Моста удалось проследить и стратиграфию. Нумиз-

<sup>2</sup> Информация Степанова А.В. по архивным данным.

матический материал представлен двумя группами монет: медными пулами XV–XVI вв. и монетами небольших номиналов 1701–1814 гг., причем слои с монетами двух групп разделены смесью супеси и ракушечника без антропогенных включений, находки монет XVII в., большей части XIX в. и XX в. отсутствуют. Для датировки стеклянных изделий важна вторая группа монет, хронология которой соответствует датировкам стеклянной посуды и оконного стекла по формальным признакам и аналогам [5, с. 174–176; 52, с. 334].

**Заключение.** Представленный материал может быть датирован XVIII – перв. пол. XIX вв. Датировка не выходит за верхние хронологические границы существования памятника. Штофы производились определенных размеров, и их объем не случаен. В таких условиях знание размеров донца, которое коррелируется с объемом, позволяет вычислять высоту штофа. Для штофов получены при переводе довольно точные значения линейных размеров в дюймах и их долей в виде натуральных дробей ( $2\frac{3}{4}$ ,  $3\frac{1}{2}$  и  $3\frac{1}{4}$  дюйма), что при подтверждении на большем объеме артефактов может указывать на их импорт либо на заимствование метрических параметров при производстве собственных изделий. Провалы в хронологии нумизматических материалов (отсутствие монет XVII в. и почти всего XIX в.) позволяют высказать гипотезу о носящем катастрофический характер единовременном образовании отложенной стекла, что не исключает также единовременное попадание на дно реки большей части разновременных монет. Описанные фрагменты оконного стекла XVIII в. по следам обработки и по метрическим параметрам соответствуют стеклу XVI–XVIII вв. соседних стеклопроизводящих стран.

#### СПИСОК СОКРАЩЕНИЙ

ПСЗРИ – Полное собрание законов Российской империи.

#### СПИСОК ЦИТИРОВАННЫХ ИСТОЧНИКОВ

- Анішчанка, Я. Гарнец // Энцыклапедыя Вялікага княства Літоўскага: у 2 т. / Рэдкал.: Г.П. Пашкоў (гал. рэд.) [і інш.]. – Мн., 2005. – Т.1 – С. 514.
- Археалогія Беларусі. Помнікі XIV–XVIII стст. / В.М. Ляўко, М.Ф. Гурын, Ю.А. Заяц [і інш.]; рэд. В.М. Ляўко [і інш.]. – Мн., 2001. – Т.4. – 597 с.: іл.
- Бузыкина, Ю.Н. Новгородские иконы XV– начала XVI веков как источник по истории конского снаряжения / Ю.Н. Бузыкина, К.В. Трубицын // Новгород и Новгородская земля: история и археология: материалы научной конференции, посвященной 1150-летию российской государственности. Новгород, 24–26 января 2012 г. / Отв. ред. академик В.Л. Янин. – Великий Новгород, 2012. – Вып. 26 – С. 376–391.
- Велике [і] величне: Всеукраїнський міжмузейний проект = Grant – Great: Inter Museum National Project. – [Київ, 2013]. – 368 с.: іл.
- Гайдуков, П.Г. Сфрагистические и нумизматические находки из раскопок новгородского Великого моста в 2005–2006 гг. / П.Г. Гайдуков, С.В. Трояновский, А.В. Харкордин // Новгород и Новгородская земля: история и археология: материалы научной конференции. Новгород, 23–25 января 2007 г. – Великий Новгород, 2007. – Вып. 21. – С. 165–178.
- Гісторыя беларускага мастацтва. Другая палова XVI – канец XVIII стагоддзя: у 6 т. / Рэд. Я.М. Сахута. – Мн., 1988. – Т. 2. – 382 с.: іл.
- Каблаў, С. Падводная археалогія на Беларусі // 3 глыбі вякоў. Наш край: гістарычна-культуралагічны зборнік / Рэд. А.К. Краўцэвіч. – Мн., 1996. – Вып. 1 – С. 27–50.
- Каталог ікон XVI–XIX веков // В начале было слово... – М.–Спб., 2013. – С. 145–213.
- Киреева, Г.В. Книги кирилловского шрифта XVI – начала XX в. в собрании Национального художественного музея Республики Беларусь: альбом-каталог / Г.В. Киреева, Н.Я. Трифонова; [научные редакторы: Г. Я. Голенченко, Е. В. Карпенко]. – Минск, 2012. –167 с.: ил., гравюры.
- Кириченко, И.В. Русская книжная традиция и образование // В начале было слово... – М.–Спб., 2013. – С.225–239.
- Коваль, К.С. Слово о бутылке (штрихи к историческому исследованию) // Археологічний літопис Лівобережної України, 2002. – № 1. – С.170–173.
- Коллекция русских икон Арт-галереи «Дежавю». – Б.м., [2003]. – 184 с.:ил.
- Кушнярэвіч, А. Францысканскі кляштар у Гальшанах. Некаторыя вынікі археалагічнага вывучэння // 3 глыбі вякоў. Наш край: Гісторыка-культуралагічны зборнік. – Мн., 1992. – С.104–120.
- Лаур, М. История Эстонии / М. Лаур, А. Паюр, Т. Таннберг – Таллин, 1997. – Ч. 1. – 167 с.
- Музей русской иконы. Каталог собрания. – М., 2010. – Т.1: памятники античного, раннехристианского, византийского и древнерусского искусства III–XVII веков – 504 с.: ил.
- Мяцельскі, А.А. Старадаўні Крычаў: гістарычна-археалагічны нарыс горада ад старажытных часоў да канца XVIII ст. / А.А. Мяцельскі. – Мн., 2003. – с. 167.; іл.
- Нечаева, Г.Г. Ветковская икона / Г.Г. Нечаева. – Мн., 2002. – 272 с.: ил.
- Пазднякоў, В.С. Клецк X–XVIII стст.: Матэрыяльная і духоўная культура беларускага феадальнага горада / В.С. Пазднякоў. – Мн., 2008. – 286 с.: іл.
- Похлёбкин, В.В. История водки / В.В. Похлёбкин. – М., 2001. – 288 с.
- Починок, Е.Ю. Скляний столовий посуд з тэрыторыі Старога Арсеналу // Лаврський альманах. – Київ, 2008. – Вып.21, спецвыпуск 8: Печерская крепость и Киевский Арсенал: новые исследования – С. 43–49.
- Православна ікона Росії, України, Білорусі: Каталог виставки. – Київ, 2008. – 208 с.: іл.
- ПСЗРИ. Собр.1. Т.IV. – Спб., 1830. – 890 с.
- ПСЗРИ. Собр.1. Т.VI. – Спб., 1830. – 817 с.
- ПСЗРИ. Собр.1. Т.VIII. – Спб., 1830. – 1004 с.
- ПСЗРИ. Собр.1. Т.IX. – Спб., 1830. – 1016 с.
- ПСЗРИ. Собр.1. Т.X. – Спб., 1830. – 990 с.
- ПСЗРИ. Собр.1. Т.XI. – Спб., 1830. –991 с.
- ПСЗРИ. Собр.1. Т.XII. – Спб., 1830. –962 с.
- ПСЗРИ. Собр.1. Т.XIII. – Спб., 1830. – 959 с.
- ПСЗРИ. Собр.1. Т.XIX. – Спб., 1830. – 1083 с.
- ПСЗРИ. Собр.1. Т.XX. – Спб., 1830. – 1041 с.
- ПСЗРИ. Собр.1. Т.XXI. – Спб., 1830. – 1070 с.
- ПСЗРИ. Собр.1. Т.XLII. – Спб., 1830. –1140 с.
- ПСЗРИ. Собр.1. Т.XLIII. Отд.1. – Спб., 1830. – 865 с.
- ПСЗРИ. Собр.1. Т.XLIV. Отд.2. – Спб., 1830. – 1178 с.
- ПСЗРИ, Собр.1. Т.XLV. Книга Тарифов.– Спб., 1830. – 700 с.
- ПСЗРИ. Собр.2. Т.XVII. Отд.1. – Спб., 1843. – 916 с.
- ПСЗРИ. Собр.2. Т.XXVII. Отд.1. – Спб., 1853. – 802 с.
- Путешествие в Московию Рафаэля Барберини в 1565 г.: статья вторая // Сын Отечества: журнал истории, политики, словесности, наук и художеств. – 1842. – № 7. – Июль. – Отд. 1. – С. 1–40.
- Русская икона: собрание Ильи Глазунова. – М., 2006. – 279 с.: цв. ил.
- Русские иконы в собрании Михаила де Буара (Елизаветина): Каталог выставки. Государственный музей заповедник «Царицыно» июнь 2008 – июль 2009. – М., 2009. – 367 с.: ил.
- Свод Законов Российской империи. – М., 1842. – Т. XI, Ч. II. – 460 с. (отдельная пагинация).
- Свод Законов Российской империи. – М., 1857. – Т. XI, Ч. II. – 614 с. (отдельная пагинация).
- Свод Законов Российской империи. – Спб., 1913. – Кн.4, Ч.1–XII. – 1190 с. (отдельная пагинация).
- Синчук, И.И. Оконное стекло XVIII в. по материалам раскопок исторического центра г. Могилева (Беларусь) // Археология и история Пскова и Псковской земли: семинар имени академика В.В. Седова: материалы 54 заседания (15–17 апреля 2008 года). – Псков, 2009. – С. 445–459.
- Сінчук, І.І. Ваконае шкло другой паловы XVI–XVII ст. са Старога замка ў Гродне / І.І. Сінчук, А.А. Трусаў // Краязнаўчыя запіскі. – Вып. 5. – Гродна, 2000. – С. 59–62.



47. Сінчук, І.І. Археалагічнае шкло з раскопак 1989 г. каля касцёла Станіслава ў г. Магілёве / І.І. Сінчук, Б.А.Філонаў // Вестник Брестского государственного технического университета: Гуманитарные науки. – 2006. – № 6. – С. 51–58.
48. Скоп, Л. Українське церковне малярство в Галичині: техніка та технологія XV–XVIII століть / Л. Скоп. – Дорогобич, 2013. – 191 с.: іл.
49. Собаль, В.Я. Шкляны посуд Мінска XII–XIX стст. / В.Я. Собаль, М.М. Яніцкая // Помнікі старажытнабеларускай культуры: новыя адкрыцці. [Зб. артыкулаў] / Рэд. С.В. Марцэлеў. – Мн., 1984. – С. 83–91.
50. Соловьев, А.А. Полоцкий иезуитский коллегіум в ретроспективе (1581–1914): архитектурно-археологический очерк / А.А. Соловьев. – Полоцк, 2012. – 97 с.: ил., XII с. цв. ил.
51. Сташкевіч, А.І. Развіццё шкларобства на Магілёўшчыне ў 17–18 стст. Спраба рэтраспектыўнага аналізу // 3 глыбі вякоў. Наш край: Гістарычна-культуралагічны зборнік / Рэд. А.К. Краўцэвіч. – Мн., 1996. – Вып. 1. – С. 89–110.
52. Степанов, А.В. В поисках Великого моста / А.В. Степанов, С.В. Трояновский, А.В. Харкордин // Новгород и Новгородская земля: история и археология: материалы научной конференции. – Новгород, 23–25 января 2007 г. / Отв. ред. академик В.Л. Янин. – Великий Новгород, 2007. – Вып. 21 – С. 319–339.
53. Турилов, А.А. Кирилл (Константин) Философ и Мефодий, архиепископ Моравии и Паннонии // В начале было слово... – М.–Спб., 2013. – С. 11–27.
54. Шалина, И.А. Изображая слово // В начале было слово... – М.–Спб., 2013. – С. 127–144.
55. Шалина, И.А. Праздничный чин: иконы праздничного чина церкви Дмитрия Солунского в Дымковской слободе Великого Устюга. Возвращение на родину / И.А. Шалина. – М., 2012. – 35 с.: цв. ил.
56. Шесть веков русской иконы: новые открытия. Выставка из частных собраний к 60-летию Музея имени Андрея Рублева / Автор вступ. статьи и ред.-сост. Н.И.Комашко. – М., 2007. – 208 с.
57. Яніцкая, М.М. Мсціслаўскае шкло XVI–XIX стст. / М.М. Яніцкая, А.І. Сташкевіч // Помнікі культуры: новыя адкрыцці. [Зб. артыкулаў] / Рэд. С.В. Марцэлеў. – Мн., 1985. – С. 83–93.
58. Яніцкая, М.М. Кварта // Археалогія і нумізматыка Беларусі: энцыклапедыя. – Мн., 1993. – С. 318.
59. Ciepiela, S. Szkło osiemnastowieczne Starej Warszawy / S. Ciepiela. – Warszawa, 1977. – 140, [4] s.: il. (w tym kolor.).
60. Crossley, D. Post-medieval archaeology in Britain / D. Crossley. – London, 1994. – IX, 328 p.: il.
61. Cooper, W. The Crown glass cutter and glazier's manual / W. Cooper. – Edinburg–London, 1835. – X, 225 p.: il. XIX pl.
62. Gołębiewski, A. Znaki na nowożytnych butelkach szklanych ze Starego Miasta w Elblągu. Archaeologia Historica Polona. T.6. – Toruń, 1997. – S.183–205.
63. Hołubec, J.W. Polskie lampy i świeczniki / J.W. Hołubec. – Wrocław etc, 1990. –177s., (ilustr. w tekście 75), ilustr. barwn. poza tekstem XVI, czarno-białych po tekście 214.
64. Polcyn, M. Podwodne warstwy kulturowe – problem definicji // Studia Lednickie.– Lednica–Poznań, 1991. – T.II. – S. 159–164.
65. Rubnikowicz, M. Średniowieczne i nowożytne szkło ze stanowiska Colegium Costomianum // Sandomierz: Badania 1969–1973. – Warszawa, 1993. – S. 423–453.
66. Siwiak, W. Jeszcze o szklanych pieczęciach z Fordonu nad Wisłą // Kwartalnik Historii Kultury Materialnej. – 2003. – №1. – S. 59–62.
67. Striška, G. Langų stiklai pagal Vilniaus Žemutinės pilies archeologinių tyrimų duomenis = Window glass according to the records of archaeological investigations of Vilnius'Lower Castle // Lietuvos Didžiosios Kunigaikštystės valdovų rūmai ir jų atkūrimas europinės patirties kontekste: Tarptautinės mokslinės konferencijos medžiaga 2006 m. spalio 11–12 d., Vilnius = The palace of the grand dukes of Lithuania and its restoration within the context of the european experience: Materials of the international scientific conference 11–12 october 2006, Vilnius. – Vilnius, 2009. – P. 62–72.
68. Szymański, J. Nauki pomocnicze historii / J. Szymański. – Warszawa, 2009. – S. 764.
69. Villegas, M.A. Historical glasses: approaches, degradation and preservation / M.A. Villegas, F. Agua, J.–F. Conde, M. Garsia–Heras // Archaeologia Polona. Special theme: Archaeometry of pottery and glass. – Warsaw, 2008. – V.46. – P. 295–316.
70. Wozny, J. Znaki na butelkach szklanych z XVIII–XIX wieku ze Starego Fordonu nad Wisłą // Kwartalnik Historii Kultury Materialnej. – 2001. – № 3. – S.245–252.
71. Zuba, K. Aptekarze i apteki w dobrach Radziwiłłów linii neświeskiej w XVIII wieku // Kwartalnik Historii Kultury Materialnej. – 2001. – № 4. – S. 345–366.

Материал поступил в редакцию 14.09.13

#### SINTCHOUK I.I. Archaeological glass from underwater excavation on a river bed Volkhov

In work was put the problem dating of finds, definition of their place in a context of material culture of region and surrounding territories, studying of metrological parameters of artifacts. The presented material can be dated 18 – first half of 19 century. For shtofs are received while translating exact enough values of the linear sizes in inches and their shares in the form of natural fractions (2¼, 3½ and 3 inch). It can specify in their import or on loan of metric parameters by manufacture of own products (at acknowledgement on great volume of artifacts). The described fragments of a windowpane on traces of processing and on metric parameters correspond 18 century to glass 16–18 centuries next glassmaking countries.

УДК 904+666.1

Синчук И.И.

### БЫТОВЫЕ СТЕКЛЯННЫЕ ИЗДЕЛИЯ ДВОРИЩЕНСКОГО РАСКОПА (ВЕЛИКИЙ НОВГОРОД, 2007–2008 ГГ.)

**1. Публикации массового материала.** При работе с археологическими источниками исследователю приходится сталкиваться с публикациями, в которых, большей частью, представлены авторские интерпретации и небольшое количество графических- и/или фотофиксаций. Собственно материал в полном объеме практически недоступен. Сказанное прежде всего касается белорусских археологических публикаций. Между тем, в соседних Литовской Республике и Польской Республике в последние десятилетия появилась перспективная практика невыборочных публикаций материалов. Такие же тенденции наблюдаются и в Российской Федерации, о чем свидетельствует предлагаемая вниманию читателя работа. Собственно, публикации, выводы которых не могут быть проверены с точки зрения постпозитивистского критерия истины, не являются научными.

Более того, сами артефакты тоже недоступны исследователю, поскольку с отчетами он может ознакомиться лишь с письменного разрешения автора раскопок, а переданные в музей вещи недоступны по причине удаленности и отсутствия дифференцированного хранения массового материала. Кроме того, по ныне существующим положениям порядок доступа и решение о самом доступе принимается на уровня музея и регулируется внутримuseumными документами о фондовой работе.

Сложившееся положение встревожило законодателя, свидетельством чему является организация в октябре 2013 г. Постоянной комиссией Совета Республики Национального собрания Республики Беларусь по образованию, науке, культуре и социальному развитию круглого стола на тему «Законодательство в сфере культуры: состояние, практика применения и направления совершенствования», где