

ОСОБЕННОСТИ ТЕРРИТОРИАЛЬНОГО РАЗВИТИЯ ГОРОДСКОГО ПОСЕЛКА МИКАШЕВИЧИ.

Горошко И.А.

Микашевичи - городской поселок в Лунинецком районе Брестской области. Одно из немногих малых поселений Республики Беларусь, которого не коснулся процесс депопуляции населения. В настоящее время численность населения составляет 14,7 тыс. человек. К 2015 году прогнозируется увеличение численности до 20,0 тыс. Объясняется это расположением поселка в центре богатого полезными

ископаемыми Микашевиче-Житковическом регионе. Развитию Микашевичей также способствует выгодное расположение в системе расселения Республики Беларусь – на пересечении природных и урбанизированных осей. Основными транспортно-коммуникационными коридорами широтного направления являются железнодорожная линия Брест – Гомель, автомобильная дорога того же направления, судоходная река Припять; меридио-

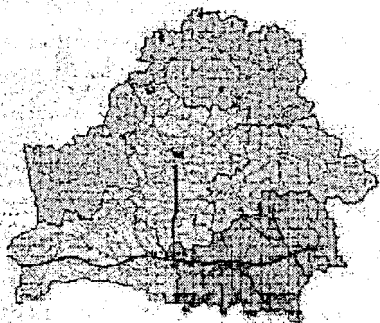
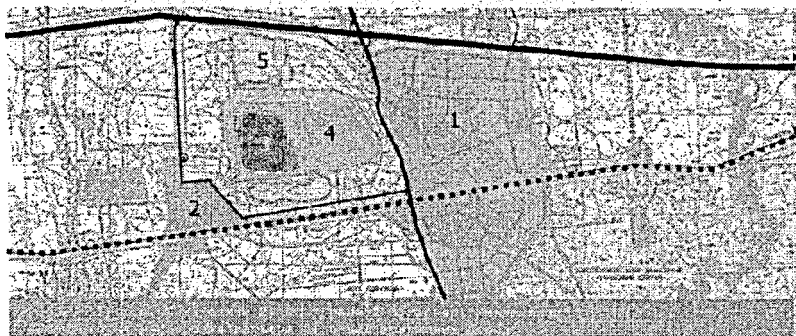


Рис.1 Схема расположения г.п. Микашевичи в системе расселения РБ.



- 1) г.п. Микашевичи
- 2) ПО «Гранит»
- 3) Карьер «Микашевичи»
- 4) территория планир. расширения карьера
- 5) отвал вскрышных пород

нального – автодорога Микашевичи – Минск (Рис.1). На территории района расположены биологические заказники «Лунинецкий», «Низовье Случи».

В соответствии с генеральным планом предусмотрено активное территориальное развитие городского поселка Микашевичи: на расчетный срок 2015 года – 225 га. Однако существует ряд экологических проблем, основными из них являются:

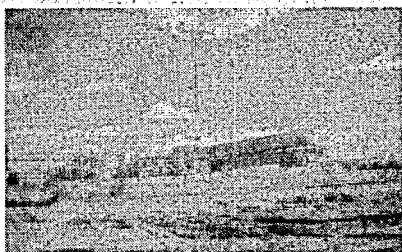


Рисунок 3. ПО «Гранит»

- гидрологические условия на большей части территории городского поселка ограниченно- и неблагоприятные для строительства;
- развитие производства ведет к расширению площади карьера и отвалам вскрышных пород, ухудшению экологической ситуации.

Территория Микашевичей представляет собой плоскую, местами заболоченную равнину с незначительными повышениями и понижениями. Гидрогеологические условия на большей части территории неблагоприятные для строительства. Причиной этого является плоский рельеф, обильное количество выпадающих атмосферных осадков при слабой дренированности территории и недостаточным испарением, что определяет благоприятные условия для накопления подземных вод. Подземные воды по условиям залегания и формированию относятся к грунтовым. Понижению уровня грунтовых вод в некоторой степени способствует сеть мелиоративных каналов, а также разработка строительного камня «Микашевичи». Однако в период максимального питания наблюдается подъем уровня грунтовых вод до 1,0 метра, что приводит к подтоплению территории.

На основании анализа природных и инженерно-геологических условий можно выделить три района: благоприят-

ный, ограниченно-благоприятный и неблагоприятный для строительства.

Благоприятный для строительства район занимает около 30 – 35% от общей площади территории, находится в восточном и северо-восточном направлении. Абсолютные отметки поверхности колеблются 128,0 – 131,0 м. Уклоны поверхности 0,8 – 1,5% – не всегда обеспечивают поверхностный сток. При освоении этих территорий не требуются специальные инженерные мероприятия, однако следует предусматривать организацию поверхностного стока и дренаж для понижения уровня грунтовых вод. Большую часть этих территорий занимает лес с ценными породами, туда развитие не предусматривается.

Район ограниченно-благоприятный для застройки занимает большую часть территории – 60%, расположен на севере, северо-западе и частично на северо-востоке. На этих направлениях к городскому поселку примыкают пахотные земли колхоза «Дружба» и смешанный лес с преобладанием ольхи. В этой части располагается вся новая многоквартирная и усадебная застройка. В период обильных дождей и снеготаяния территория подтапливается. При строительстве в районе необходимо предусматривать водопонижение (дренаж, подсыпка), гидроизоляцию подземных частей сооружений, применение свайных оснований, что приводит к удорожанию строительства на 3 – 5%.

Район неблагоприятный для строительства занимает 10 – 15% территории. Рельеф плоский, с уклонами до 0,5%, поверхностный сток практически отсутствует, грунтовые воды у поверхности земли (0,0 – 0,5 м). В паводок территория затопляется. Строительство здесь возможно только после про-

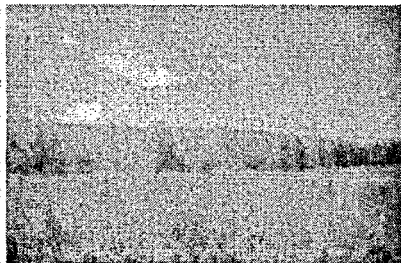


Рисунок 4. Отходы от переработки

ведения мелиорации, выторфовки и подсыпки территории на 1,5 – 2м, что требует значительных затрат.

Таким образом большая часть территории перспективного развития городского поселка требует больших капиталовложений при инженерной подготовке территорий, однако эти мероприятия являются необходимыми.

Основой хозяйственного комплекса Микашевичей является промышленное производство, что предопределило его развитие как центра горнодобывающей промышленности. Главным градоформирующим фактором, способствующим качественному и количественному изменению города, выступает комбинат нерудных материалов производственного объединения «Гранит», сформированный на базе месторождения строительного камня (Рис.3). Предприятие работает уже более 10 лет. Производительность комбината составляет 3,7 млн. куб. метров щебня и 2,4 млн. куб. метров искусственного песка в год. Разведанные запасы обеспечат действующие мощности сроком свыше пятидесяти лет.

В конце 2001 года был разработан инвестиционный проект по техническому переоснащению производства. Бизнес-план прошел экспертизу Минстройархитектуры и Минстройэкономики.

Проведенная недавно реконструкция завода позволила наладить выпуск новых видов продукции. Тем не менее планируемое дальнейшее развитие карьера в сторону поселка может быть разрешено только при условии обоснования ПО «Гранит» санитарно-защитных зон до жилой застройки.

Выброс вредных веществ от

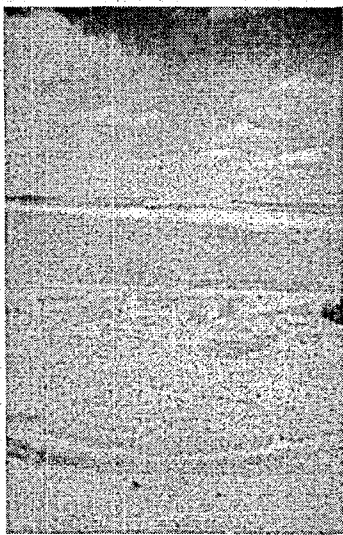


Рисунок 6. Карьер «Микашевичи»

«Гранита» распространяется в радиусе до 1,5 километров, а шумовая зона от карьера – 2 км. От склада взрывчатых веществ санитарно-защитная зона – 1 км. Между городским поселком и карьером находится лесной массив шириной до 1,5 километров, который выполняет санирующие функции воздушного бассейна со стороны господствующих ветров (Рис.2). Рассмотрев расчеты рассеивания вредных веществ, содержащихся в выбросах ПО «Гранит», уровень шума и вибрации при производстве взрывных работ в карьере «Микашевичи» Минздрав РБ утвердил размер санитарно-защитной зоны для промплощадки ПО «Гранит» - 1200 метров, для карьера «Микашевичи» - 2000 метров. Расчеты показали, что в настоящее время санитарно-защитные зоны в черте горпоселка занимают 194 гектара, что составляет 33% от площади горпоселка. Наибольшее загрязнение воздушного бассейна будет наблюдаться в районе от ПО «Гранит», выбросы которого составляют 2,054 тыс. тонн/год.

Учитывая особенности территориального роста Микашевичей, главными задачами дальнейшего развития производственного объединения следует определить:

- рациональное использование добываемого сырья, уменьшение его потерь при добыче, транспортировке и переработке;
- сокращение количества отходов и их утилизация, использование попутно извлекаемых материалов. В настоящее время отходы от переработки строительного камня складированы рядом с производственным корпусом. (рис 4).



Рисунок 5. Карьер «Микашевичи» (вид с отвала вскрышных пород)

Возвращаясь к проблеме роста территории городского поселка, одним из решений вопроса застройки на ограничено-

благоприятных и неблагоприятных землях можно считать предложение о подсыпке подтапливаемых территории, используя для этого отвалы вскрышных пород, находящиеся с северной и южной стороны от карьера (Рис.2).

- совершенствование технологии горных работ и соблюдение экологических требований при их производстве;
- минимизация и ликвидация отрицательных последствий воздействия горнодобывающей и перерабатывающей промышленности на природную среду.

Гигантский карьер существенно видоизменил природный ландшафт этого района Полесья. Актуальным является вопрос дальнейшего использования его территории. Одним из предложений по эксплуатации карьера является предложение Белорусского автозавода о создании испытательного полигона. Для этого необходимо построить здесь специальные дороги с требуемыми уклонами и искусственными препятствиями, испытательную базу, оснатив ее специальным оборудованием. Сегодня архитекторам предоставляется возможность использовать созданный в результате развития промышленности уникальный для Республики Беларусь техногенный ландшафт для реализации своих идей.

Поскольку промышленность в г.п. Микашевичи выполняет концентрирующую градоформирующую роль, то территориальное развитие поселения неотрывно связано с развитием производства. Только комплексный подход учитывающий экологические требования и ориентирующийся на экономическую целесообразность позволит решить поставленные задачи: сохранить естественный природный ландшафт и сформировать оптимальную материальную и социальную среду обитания.

Литература

1. Градостроительство и территориальная планировка: понятийно-терминологический словарь. Мн.: 1999 г.