

## **ПРОБЛЕМЫ И ТЕХНОГЕННЫЕ ОСОБЕННОСТИ РЕВАЛОРИЗАЦИИ ДВОРЦОВО-ПАРКОВЫХ АНСАМБЛЕЙ В БРЕСТСКОЙ ОБЛАСТИ.**

**Власюк Н. Н.**

**Аннотация:** В работе рассмотрены проблемы и техногенные особенности ревалоризации старинных парковых комплексов на основе действующего законодательства Р. Б. и изложенные на международных конгрессах положения специалистов ландшафтной архитектуры.

Ревалоризация памятников ландшафтной архитектуры - самостоятельный и наиболее сложный раздел реставрации, требующий больших специальных знаний, т. к. помимо архитектурных памятников и малых архитектурных форм, основным материалом в руках архитектора служат элементы природы: рельеф, вода, горные породы, растительность, причем не в отдельности, а в единстве - синтез садоводства, архитектуры, живописи и поэзии.

Дворцово-парковые и усадебно-парковые ансамбли Брестской области составляют неотъемлемую часть мирового культурного наследия. Здесь получили развитие регулярные парки эпохи барокко и французского классицизма, пейзажные романтические и натуралистические, времени русского классицизма и регулярные парки более позднего периода, сочетающие геометрическую композицию с хозяйственной полезностью и простотой в эксплуатации.

К началу XX века на территории Брестчины насчитывалось около 1500 таких объектов. Безвозвратно утеряно примерно 80%. На сегодняшний день в более-менее удовлетворительном состоянии находится около 30 объектов. Остальные дошли до нас видоизмененными, значительно уменьшившими свою площадь, заросшими самосевом, сохранившимися фрагментарно.

Особо большой ущерб объектам садово-паркового искусства нанесен Первой и Второй Мировыми войнами. Сохранив-

шиеся объекты все без исключения претерпели значительные изменения. Нарушена их пространственная организация, выпали многие элементы композиции; утрачены дворцы, усадебные дома, часовни-усыпальницы, малые архитектурные формы, качественно изменился состав растений. Растения одичали, террасы оплыли — изменился режим использования водных систем, парки превратились в лесные массивы. Ценные экзоты вырубались на хозяйственные нужды. Это естественный процесс, но наряду с этим парки и в настоящее время продолжают гибнуть в результате безхозяйственной и хозяйственной деятельности человека: осушение и мелиорация, прокладка дорог через объекты, строительство промышленных и сельскохозяйственных сооружений, выпас скота, частная застройка и т. п.

В 50-х годах XX века протяженность реки Пульвы от Высокого до Буга за счет спрямления русла была сокращена почти в четыре раза. В результате некогда судоходная река обмелела настолько, что только в отдельных местах ее нельзя не перейти в брод. Также обмелела система водоемов Высоковского замково-дворцово-паркового ансамбля, изменился микроклимат. Это жертва безхозяйственной деятельности. Теперь пример безхозяйственной бездеятельности того же объекта — памятника архитектуры республиканского значения — одного из лучших образцов дворцово-парковой архитектуры первой половины 19 века. Не говоря о том, что часть партера в ущерб старой планировке занимает здание школы-интерната, парадный партер видоизменен бессистемной посадкой деревьев. На территории парка перед водоемом построено много хозяйственных зданий, частных сараев. Поляны распаханы и используются как частные огороды. Некогда мощный замковый ров зарос и превратился в канавку. На месте «святого родничка» поставлен в 70-е гг. общественный туалет. Парк претерпевает и возрастные разрушения. Но основное разрушение происходит за счет частного хозяйственного использования территории.

Примеров можно приводить много, парки разрушаются в последнее время особенно сильно под воздействием антропогенного фактора и бесхозяйственного отношения к объектам. Наиболее губительными являются нарушения каналов и водоемов, строительство гаражей, мастерских и частной застройки. Например в Скоках - родине Юлиана Немцевича - с каждым годом частная застройка все глубже проникает в тело парка, от былых водоемов остались заросшие болотца. Нарушена водная система в Закозелье, Меречевщине, Ястрембеле, Гремяче, Старых Песках, Каштановке, Огаревичах, Перковичах, да, наверное, во всех старинных парках. В результате чего изменен биогеоценоз парка, а в новые условия проникают менее ценные растения, более приспособленные к видоизмененному единому взаимообусловленному природному комплексу, вытесняющему заложенный первоначальным проектом дендрологический состав.

Запущенность старинных парков опасна, но страшнее, если проникнувшись проблемой спасения, местные власти начнут спасать их, и обязательно «с грязной водой выплеснут и ребенка». Необходимы комплексные научные изыскания: архивно-библиографические и натурные, производимые специализированными реставрационными организациями.

Основные принципы реставрации памятников архитектуры заложены в решениях Венецианского (1964) и Флорентийского (1981) Конгрессов специалистов по охране исторических объектов. Положения, изложенные в Хартиях, гласят, что полная реставрация допускается лишь в особых случаях. Реставрация заканчивается там, где начинается гипотеза.

Естественные изменения, рост и старение деревьев, самосев потенциально заложены с момента создания памятника ландшафтной архитектуры - свидетельство его подлинности (аутентичности). А реставрация, т.е. глобальное восстановление объекта, как ни парадоксально, может быть осуществлена только ценой уничтожения аутентичных насаждений, что не допустимо.

По большей части реставрация идет по пути компромисса, и поэтому ее задача достигается не полностью. В случае полной реставрации или восстановления полностью утраченного объекта (парка, усадьбы) получим новодел - т.е. макет объекта в натуральную величину, который невозможно считать памятником, если конечно он не будет признан таковым последующими поколениями.

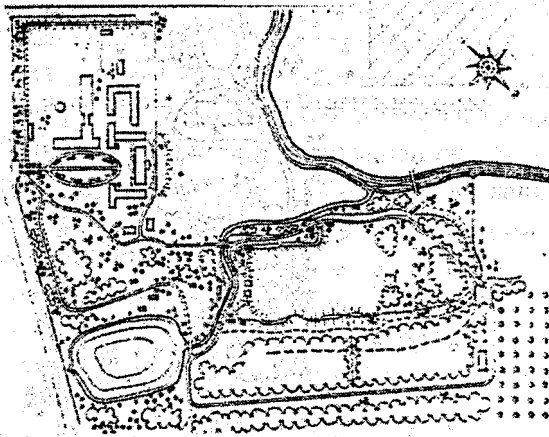
Наиболее применима в данном случае консервация, т.е. установление охранной зоны, вывод с территории вредных для памятника объектов, запрет на смену окружения, грозящего нарушить экологическое равновесие (мелиорация, осушение, дороги, пром. предприятия) и создание условий для нормального существования парков и архитектурных объектов. Это реально для нынешнего экономического состояния страны. Будем богаче, будем говорить о реституции и реставрации. К примеру, в Высоком можно было бы создать буферный парк, куда можно было бы вынести зону активного отдыха, в частности спортивное ядро, занявшее всю территорию бывшего замка Сапегов. Но этим должны заняться специалисты, а ни в коем случае не зеленхозы и ЖКХ.

Поэтому ревалоризацией дворцово-парковых ансамблей должны заниматься исключительно специалисты этой отрасли, с привлечением экологов, биологов.

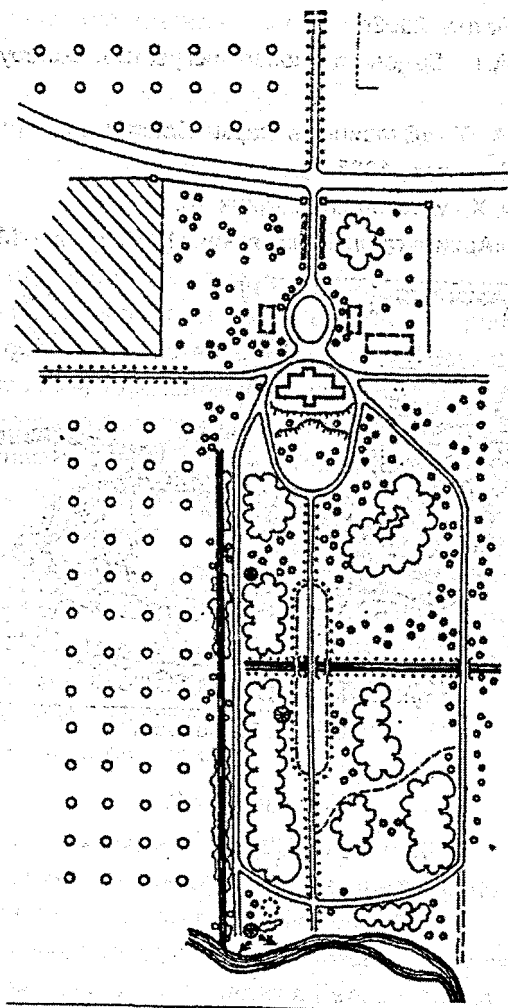
### *Литература*

1. Кулагин. А. М. «Эклектыка» Мн.-Ураджай 2000г.
2. Международная научно-практическая конференция «Палацпаркавае мастацтва Брэстчыны» Ляховичи 2001г.
3. Международный проект по инвентаризации историко-культурного наследия южной части региона Беловежской пуши «Пушча без межау» 2002.
4. Международная хартия по консервации и реставрации памятников и достопримечательных мест. Венеция, (1964) Архитектура СССР -1990 г. №4

5. Нестерчук. Л. М. «Замки, палацы, парки берасцейшчыны X-XX. ст». Мин. Белта. 2002г.
6. Федорук А.Т. Садово-парковое искусство Белоруссии - Мн, 1998г.
7. Федорук. А. Т. «Старинные парки Белоруссии» (инвентаризация)- Мн.-Полымя 1985г.
8. Хилькевич. Х.- [www/http://tio.agava.ru](http://tio.agava.ru).
9. Чантурия «Архитектурные памятники Беларуси» – Мн.: В.ш.-85



Высокое. Схема парка



Скоки. Схема парка.