

оформлялись в виде нешироких полос речные террасы, различающиеся степенью крутизны. Дворец или усадьба находились у гребня верхней террасы.

Украшением парка являлись статуи, выполненные из мрамора и гипса в античном стиле, как выяснила историк С.Ф. Адамович, в парке имелись статуи Адама и Евы, выполненные местными мастерами примерно в конце прошлого века.

По свидетельству современников, он напоминал замок архитектора К.Шинкеля в Каменце Зомбковицком. Некоторые польские исследователи начала XX века высказывали даже мнение, что Ф.Ящольд заимствовал идеи Шинкеля при проектировании Коссовского дворца. Нет аналога Коссовскому дворцу и среди других проектов Ф.Ящольда. Лишь дворец в Патрикожах (Силезия) имеет отдельные аналогичные элементы готики, как то зубцы и восьмигранные башни.

В наше теперешнее время дворец Пусловских переживает сильный разрушительный период за всю историю своего существования. Ведь не так страшно воздействие природы на обгоревшие стены и башни, как людское безразличие и варварское отношение к историческому наследию. С молчаливого согласия местного населения в пятидесятые годы прошлого столетия был выпилен под корень дендропарк, площадью более чем шесть гектаров реликтовых и уникальных деревьев и кустарников.

Так воссоздадим же заново это великое произведение архитектурного зодчества – жемчужину Берестейщины – коссовский «Версаль». И тем самым не дадим исчезнуть памяти великих мастеров и всего трудового люда, чей труд ручейками вливался в огромную созидательную реку.

ЛИТЕРАТУРА

- 1) А.Т. Федорук Старинные усадьбы Берестейщины. – Минск: «Беларуская Энцыклапедыя» имени Петруся Бровки, 2004.
- 2) В.А. Чантурия. История архитектуры Беларуси. – Минск: «Высшая школа», 1977.

УДК 725.945:726.5

НИКИТЧИК О.А.

Научный руководитель: Кудиненко А.Д., профессор, к. архит.

ПАМЯТНИКИ САКРАЛЬНОЙ АРХИТЕКТУРЫ ПРУЖАНЩИНЫ. ПРАВОСЛАВНЫЕ ЦЕРКВИ ПРУЖАНСКОГО УЕЗДА.

Одной из самых важных частей материального и духовного наследия каждого народа является культовое зодчество. Оно составляет многовековую историю окружающего мира человека, сохраняет его рукотворную теплоту и красоту.

В отличие от других достояний культуры архитектурные памятники нельзя оторвать от родной земли, их нельзя спрятать, поделить или подарить. Архитектурный памятник можно только уничтожить. Ни один народ, наверное, не понёс таких потерь, как наша земля, потому что мы находимся на рубеже западных и восточных ареалов культуры.

Но не только в военное время наша земля теряла архитектурные памятники, но и в мирное время. Причиной этого является внутрегосударственная нестабильность и национальное давление и т.д.

На протяжении многовековой истории увеличивалась типологическая разновидность архитектурных памятников, менялась их роль в жизни общества. История христианского храмового строения на Беларуси насчитывает около 1000 лет. Его развитие происходило в тесной связи с развитием общеевропейской художественно-стилистической эволюции. Однако особенности политической и религиозной истории нашего края давали знать о себе самобытными местными архитектурно-строительными приёмами и традициями, где органично соединялись западные и восточноевропейские течения. На территории

Пружанщины сохранилось довольно много памятников зодчества, которые отображают исторический путь этого региона, пути его культурного развития. Основными центрами с наибольшей концентрацией архитектурных памятников являются исторически населённые пункты: г. Пружаны, г. Ружаны, г.п. Шерешево и п. Лысково.

Памятники зодчества Пружанщины датируются 17 – нач. 20 вв. Хронологично их опережают церкви, архитектурно–археологические памятники – остатки королевского замка 15 -17 вв. на заболоченном правом берегу реки Шчибы (Мухи) около д. Лысково. По своей архитектурно - планировочной структуре он относится к регулярным низинным замкам, которые возводились на искусственной площадке, окружались насыпными валами и широкими рвами, заполненными водой.

На Пружанщине много уникальных православных церквей, церквушек и каплиц, с очень интересной судьбой, как самого архитектурного сооружения, так и судьбами священников, посвятивших себя служению Богу. В 1890 г. Литовская епархия состояла из 506 приходских церквей и почти 116000 верующих.

Территория Пружанского уезда до 1900 г. принадлежала к Литовской православной епархии, которая в свою очередь являлась канонической частью Русской православной церкви. Временные рамки существования Лит. православной епархии - 1839-1922.г. Она была образована на основе Литовской униатской епархии по указу Сената от 23.6.1839 г. о запрещении греко-католической церкви. В 1840-1842 в состав Л.п.е. были включены 447 приходов Ковенской, Виленской и Гродненской губерний. В м. Жировицы находилась епископская кафедра. Архиепископами Литовскими и Виленскими были Иосиф (Семашко), 1839-1868, митрополит с 1852 г., приснопамятный деятель воссоединения западно-русских униатов, затем Макарий, Александр, Алексей, Данат, Иероним, Ювеналий и патриарх Тихон.

Все рассмотренные культовые сооружения Пружанского уезда можно разделить по материалу стен на каменные и деревянные, так, к примеру **Собор святого благоверного Александра Невского**, расположенный на углу ул. Коммунистической и Советской пл., является примером каменного культового сооружения. Здание состоит из 3-х частей. Прямоугольный в плане основной трёхнефный объём накрыт двухскатной крышей. Над тамбуром возвышается колокольня (восьмирик на четверике),



завершённая куполом с главкой. Особенностью здания является полукруглая в плане 3-хъярусная алтарная часть, верхний ярус - световой барабан с люнетами, накрытый большим куполом. Стены раскрепованы пилястрами и завершены упрощённым антаблементом. Оконные и дверные проёмы с полуциркульными арочными завершениями имеют килевидные обрамления. Все три входа подчёркнуты фронтонами. Пилястры первого яруса, апсиды на втором ярусе, продолжены лопатками, на третьем – спаренными пилястрами. Внутреннее пространство основного объёма шести квадратными в плане столбами разделено на три нефа. Центральный неф перекрыт цилиндрическим сводом, боковые – крестовыми. Своды укреплены подпружными арками. Алтарную часть отделяет резной иконостас с витыми колонками. Собор – памятник архитектуры позднего классицизма с элементами ретроспективного стиля.

Местечко Ружаны (Рожана, Ружана). Монастырь Базилиан вместе с Петропавловской церковью (Храм во имя Св. апп. Петра и Павла) 1675 г..

Петропавловская церковь главным восточным фасадом выходит на площадь. Построена была как униатская в 1675 году из кирпича. В 1784-88 годах перестроена архитектором Беккером Я. С.

Здание однонефное, однобашенное, с большой полукруглой апсидой, накрыто невысокой двухскатной крышей, переходящей над апсидой в конусовидную и завершённой главкой. По сторонам апсиды расположены 2 квадратные в плане невысокие ризницы, накрытые трёхскатными крышами. Главный фасад с ризалитом в церкви завершён развитым антаблементом и двухъярусным аттиком с треугольным фронтоном в нижнем ярусе. Верхний ярус аттика является основой для плоскостной четвериковой башни-колокольни, накрытой крестообразной в плане крышей с 4 фронтончиками и главкой в центре. Главный фасад украшен слоистыми пилястрами, профилированными тягами, нишами и филёнками. Стены боковых фасадов раскрепованы пилястрами и завершены развитым карнизом. Оконные и дверные проёмы с полуциркульным арочным завершением имеют профилированные обрамления. В ризалите главного фасада расположены лестницы, ведущие на хоры и башню-колокольню.

Интерьер зальный, с зеркальным сводом. На потолке главного зала и апсиды – роспись на тему "Преображение" (повреждённая пожаром в 1895 году восстановлена в нач. 20 в). В своде апсиды размещена композиция "Бог Саваоф". На северных и южных стенах, около иконостаса, в медальёнах изображения апостолов Петра и Павла. Живопись отличается суховатой академической манерой. В общей колористической гамме, несмотря на богатство синих тонов, преобладают приглушённые теплые оттенки.

Деревня Тевли, Успенская церковь (Успения Божьей Матери). Памятник эклектичной архитектуры. Губернским распоряжением в 1865 г выделены средства на постройку церкви. на сумму (6926 р.). Церковь располагается на окраине деревни. Построена из кирпича. Закладка церкви состоялась 15. 08. 1867 г. Освящена 26.10.1872 г.



Примером удачного решения культовых сооружений построенных из дерева является колокольня в Шерешево.

Местечко Шерешево, Колокольня, 1799 г.

Построена эта колокольня на ул. Советской, около центральной площади посёлка. Построена в 1799 г. из дерева возле Пречистенской церкви (построенной в 1760 г), которая до сегодняшних дней не сохранилась.

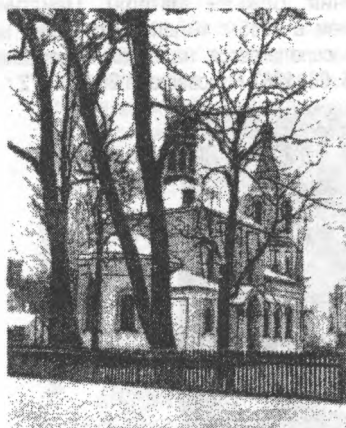
Двухъярусная в плане колокольня имеет смешанную конструкцию. Нижний ярус срублен из брусьев "в лапу" и отделён от верхнего широким гонтовым отливом. Верхний ярус – каркасный, состоит из 8 стоек с резной досчатой оградой. Сверху стойки обложены венком брёвен. Криволинейные подкосы придают проёмам яруса арочный характер. Средние

части северного и южного скатов образуют небольшие волны при переходе четырёхскатной крыши к шестигранному барабану с главкой, венчающей колокольню.

Колокольня - памятник деревянного зодчества, отличается совершенством архитектурно-художественных конструктивных форм. Сохранилась.



Месткчко Шерешеве, Свято-Николаевская церковь, Духовное ведомство Гродненской губернии в 1865 г. выделило на постройку церкви средства в сумме 12619 р. (Пам. книжка Гр. губ. 1866 г. с. 95). Строительство окончено в 1872 г., построена из кирпича.



Храм четырёхчастной продольно-осевой композиции, образованной колокольней, трапезной, основным объёмом и апсидой. Элемент ассиметрии в композицию вносит ризница, примыкающая к пятигранной апсиде с южной стороны. В силуэте здания доминируют 2 гранёных луковичных купола на трёхъярусной шатровой колокольне и восьмигранном барабане 4-х скатной крыши основного кубовидного объёма. Фасады прорезаны арочными оконными проёмами в профилированных наличниках. В украшении церкви использованы элементы декора древнерусского зодчества: закомары верхнего яруса колокольни, килевидные арки в обрамлении окон, главного и боковых порталов ниш. На основном объёме боковых фасадов использованы: мощные пилястры и тонкий профильный карниз. Апсида отделена деревянным иконостасом.

Эта церковь выполнена в псевдорусском стиле. Сохранилась.

Заключение. Цель работы – исследование и выявление по архивным источникам всех существовавших сакральных памятников с самого начала образования Пружанщины, то есть с начала 15 века. Осуществляются попытки восстановить примерное графическое наглядное изображение памятников по их описанию и общим принципам строительства того времени (д. Красник, д. Великий Лес, д. Сухополь и др.). Значительные по ценности, как первообразующие, сведения, почерпнутые из «Архива униатских митрополитов», «Визитационных книг» и других источников, помогли выявить существовавшие на обозначенной территории монастыри, церкви, каплицы, скиты, кресты, памятные знаки, начиная с 15 века. На начальном этапе работы выявлено более десятка сакральных архи-

тектурных памятников, нигде ранее в современных источниках не упоминавшихся. Полученные сведения свидетельствуют о том, что деятельность православной и ей предшествующей униатской церкви была гораздо глубже и шире.

ЛИТЕРАТУРА

1. Страчаная спадчына. - Минск, "Беларусь." 2003.
2. Свод памятников истории и культуры Белоруссии. Брестская область. - Минск 1990.
3. Ф. В. Покровский. Археологическая карта Гродненской губернии. Вильна 1895.
4. Акты Виленской археографической комиссии. Том 3. Вильна 1870.
5. "Материалы для географии и статистики России, Гродненской губернии". Часть 2, - Санктпетербург 1863.
6. M. Rozanow. Powiat Pruzanski. Pruzana. 1935.
7. Литовские епархиальные ведомости. 1874
8. «Белоруссия и Литва», П. Н. Батюшков, Санкт-Петербург 1863.
9. J. I. Kraszewski «Obrazy z zycia i podrozy», том 1., Wilno, 1842.
10. Słownik Geograficzny Królestwa Polskiego, Warszawa 1880 – 1892.
11. Избранные сведения, представленные Пружанским «Музеем-Палациком».
12. Карты Пружанского уезда.
13. В. Косоноцкий. Процес за православні церкви. - Warszawa. 1930.
14. Памяць. Пружанский район. - Минск 1992.
15. Рэлігія і царква на Беларусі. Энцыклапедычны даведнік. – Мінск, 2001.
16. Православные храмы на Белоруссии. - Минск. 2001.
17. Георгий Карцов. Беловежская пуща. - СПб., 1903.

УДК 72.034

КУЦЕНКО М.В.

Научный руководитель: Ширяева Л.А.

ЖЕМЧУЖИНА БАРОККО. ДВОРЦОВО-ПАРКОВЫЙ АНСАМБЛЬ. ВОЛЧИН

Одна из самых невосполнимых потерь – потеря времени.

Ж. Бюффон

У полесского края очень богатая история! На протяжении многих веков это были земли Великого Княжества Литовского, Польши, России и наконец родной Белоруссии. С Полесьем связаны имена великих людей, оставивших свой след в истории славянских народов. И каждый пытался сделать его центром прекрасного, что без сомнений наложило свой отпечаток на архитектуру, придав ей своеобразие форм и образов.

Одним из таких памятников архитектуры является Троицкий костел в деревне Волчин. Его полное название звучит как «Костел святой Троицы, Благовещения Пресвятой Богородицы и святого Станислава». Это великолепнейший памятник Белорусской архитектуры эпохи позднего барокко. Построенный в 1733 году Станиславом Франтишком Понятовским, он был частью знаменитого дворцово-паркового ансамбля в Волчине и единственный дошел до наших дней, являясь неоспоримым доказательством величия усадьбы-резиденции.

Но Волчин славится не только памятником архитектуры. Это исторически значимое место для двух геополитических пространств: Польши и Белоруси. На протяжении многих лет Волчин являлся владением знатных и древних родов, таких как Госевские, Сапег, Флеминги, Чарторыйские, Понятовские, Нарбуты, Пузыны. Не известно, когда именно был основан Волчин, но его первым известным владельцем являлся Иван Александрович Солтан. С приходом Чарторыйских Волчин рождается заново и становится их родовым