

УДК 761/769.1 (476.7)

Жаркоў Аляксандр Уладзіміравіч, кіраўнік аддзелу архітэктуры і тэрытарыяльнага развіцця камітэта па архітэктуры і будаўніцтве Брэсцкага аблвыканкама – галоўны архітэктар вобласці, сябра Саюза архітэктараў, кіраўнік Брэсцкага абласнога аддзялення Беларускага добраахвотнага таварыства аховы помнікаў гісторыі і культуры (БДТАПГК).

Варабей Андрэй Уладзіміравіч – архітэктар, кіраўнік мясцовага дабрачыннага фонду «Фартыфікацыя Брэста», сябра Брэсцкага абласнога аддзялення БДТАПГК.

Астаповіч Антон Уладзіміравіч – старшыня РС ГА БДТАПГК

CASTRUM BRESTENSI – ПРАБЛЕМЫ ДАСЛЕДАВАННЯ І ПЕРСПЕКТЫВЫ ЗАХАВАННЯ СПАДЧЫНЫ

Уводзіны. Праз два гады Берасце будзе азначаць свой першы міленіум, нягледзячы на сур'ёзныя падставы аспрэчыць гэтую дату [1]. Берасцейскі замак лічыцца старэйшым замкам Беларусі, узгаданым у пісьмовых крыніцах (пад 1182 г.). У 2011 г. ПУПБП «Арміг» былі распрацаваны эскізныя прапановы «Историко-культурный комплекс «Брест» в границах наружных оборонительных валов Брестской крепости. 1-я очередь». Адным з пунктаў прапановы з'яўляецца рэстаўрацыя Берасцейскага замка за кошт рэспубліканскага бюджэта (98000 млн р. у коштах 2006 года). Згодна календарнаму плану, на археалагічныя даследванні аб'екта адводзілася палова 2011 і 2012 гг., праектаванне мусіла весціся два гады і, паралельна з праектаваннем, з лета 2014 года, павінна была пачацца адбудова замкавых муроў. Але дагэтуль мы не маем нават папярэдніх даследванняў, выкананых прафесійнымі гісторыкамі і архітэктарамі, адсутнічае аналіз крыніц, іканаграфіі замка, не кажучы аб распрацаванай і ўзгодненай праектнай дакументацыі. У верасні 2013 г. была здзейснена спроба археалагічных раскопак, абапіраючыся на матэрыялы польскага даследчыка Жук-Рыбіцкага. У выніку былі знойдзены дакладна не датаваныя рэшткі сцяны на каменным падмурку.

Аўтары робяць спробу асвятліць асноўныя гістарычныя факты, якія тычацца гісторыі Берасцейскага замка у XIII – XVII стст., прааналізаваць магчымасці і перспектывы выяўлення, захавання страчаных элементаў і замкавых збудаванняў.

У даследванні выкарыстоўваліся наступныя крыніцы:

- графічныя выявы замка XVII стст.

1. «*Briestie Liteski*»... Выява Брэста Э.И. Дальберга [2, с. 16].

2. «*Plan gorada i krepasci Litowskago Briestja ...*» («*Grundtrik der Stadt undt Festung Littauwsch Briestie ...*») План горада і замка 1657 г. [2, с. 16а]

3. «*Geometrisch Plan der Statt Brzesche in Littawen, wie solche von dem Polnischen Ingenieur Bonell vor der Eroberung in Grundt geleget, Nebenst des Gen:Quart: Leutnampt Dahlbergs Deßeing wegen fortificirung selben Ohrts, Welcher auf Ihr Königl: Majj. zu Schweden Allernädigen befehl den 15/25 May abgesteckt worden*» *Krigsarkivet*, 0406:17:001:001.

4. «*План горада Брішэ ў Літве як таковога, асаджанага 11/21 мая 1657 г. і ўзятага яго каралеўскай вялікасю Швецыі 13/23 таго ж месяца*» («*Grundtriß der Stadt Brische in Littauen Wie solche Anno 1657 den 11/21 Maÿ von Ihr Königl. Maÿ: zu Schweden belagert und den 13/23 Dito erobert worden, Krigsarkivet*, 0425:05:139»).

5. «*Urbs et castellum ...*» *Выява горада і замка Берасця, выданая Puffendorf, S. «De Rebus ...»* [3].

6. «*Plan von der Stadt Brzesc in Littauen*», са збору Яна Георга Максімільяна фон Фюрстенхоффа, упершыню апублікаваны Алесем Белым [4], мал. 5;

- вопіс замка 1566 г. [5, с. 442 – 447];

- вынікі археалагічных даследванняў, апублікаваныя П.Ф. Лысенка [6].

Гістарыяграфія замка ў XII – пач. XVI стст.

1182 г. – знакавая дата, адлік пісьмовай гісторыі берасцейскага замку. «*Kasimierz, książę i monarcha Polski uwiadomiony o wylamaniu się z pod posłuszeństwa ziemi Brzeskiej i jej stolicy, nad rzeką Bugiem położonej, wziął się natychmiast do oręża, i zgromadziwszy wojska tak konne jako i piesze, spiesznym pochodem przszybył pod Brześć, obległ go, i po dwunastu dniach mocą zdobył. Poczém głównych sprawców rokoszu śmiercią pokarawszy i grodek nad miastem postawiwszy, osadził go silną zalogą, aby lud w karném utrzymał posłuszeństwie*» [7, с. 106].

1259 годам Мікола Ткачоў датуе будаўніцтва ў Берасці каменнага данжона – «в Берестыи же създа стльпъ камень» [8, с. 42]. Іпацьеўскі летапіс пад 1259 годам успамінае будаванне ў горадзе Холм [9, с. 196 – 197]. Невядома наогул, як Уладзімір Васількавіч мог нешта пабудаваць за 10 год да свайго ўсшэсця на княжы сталец па смерці бацькі. Эпізод з будаўніцтвам князя Уладзіміра Васількавіча у Берасці і Камянцы наогул цалкам евангелізаваны і спрэчны [9, с. 206 – 207]. У праўках узгадваецца за-лажэнне Камянца пад 1273 г. Дата па Берасцю не ўдакладняецца [9, с. 345].

У 1304 г., па сведчанню храніста Аляксандра Гваныні, Гедымін, перамогшы крыжакоў, выправіўся да Валыні, пакарыўшы яе. «Паколькі наступіла зіма (1304 – 1305), то, павярнуўшыся са сваім войскам да Берасця Літоўскага, адпачываў там» [10, с. 314]. Пра рэйд Гедыміна на Валынь кажа і Густынскі летапіс [28, с. 348]. Мяркуемы адпачынак князя Гедыміна ў Берасці можа сведчыць аб наяўнасці там умацаванняў, адпавядаючых статусу князя. Па другім звесткам, Гедымін штурмаваў Берасцейскі замак у 1319 г. [11, с. 174].

У 1349 г. кароль Казімір Вялікі захапіў Берасцейскую зямлю. Замак быў узяты аблогаю, пры тым, што «... менш моцныя цытадэлі самі іхнія валадары дабравольна яму падпарадкавалі ...» [12, с. 219]. Адразу кароль Казімір пачынае умацоўваць Берасцейскі замак цагляным мурам. Нягледзячы на гэта, у 1351 г. літвіны разам з Русьсю і татарамі вяртаюць Берасцейскі павет у склад Літоўскай дзяржавы: «... здабыўшы замак Бэлзкі, падступілі з войскам пад замкі Уладзімірскі і Берасцейскі, і доўга іх штурмавалі; ... абодва замкі прымусілі да паддання, і чатыры багатых павета, Бэлзкі, Уладзімірскі, Хелмскі і Берасцейскі, адарвалі ад каралеўства Польскага, ... З тых ужо замкаў, з каторых **адзін, тобок Бжэсць, Казімір** кароль Польскі **пачаў умацоўваць цагляным мурам**, літвіны мелі адчыненую дарогу для нападу на каралеўства Польскае...» [12, с. 224].

Пад 1378 годам «Хроніка» Яна Длугаша паведамляе: «... комтур з Остэродэ Буркард фон Мансфэльд, напаўшы з войскам на Камянец пад Берасцем (Brześciem) места спаліў і вярнуўся у Прусію з мноствам палонных і захопленым быдлам. Па свяце Ўзнясення Св. Панны Марыі комтур Бальгі Тэадорык Эльнэр, падзяліўшы сваё войска на тры часткі, сплюндраваў паветы Рускія Драгічын, Мельнік і Берасце (Brześć), а потым замак Берасцейскі (Brzeski) асадзіў. Але прымушаны быў ад яго адступіць, спустошыўшы ўсе ваколіцы, пабраўшы здабычу і палонных, вярнуўся да краю ...» [12, с. 356].

Хроніка Віганда падае наступную інтэрпрэтацыю падзеяў, пры гэтым у заўвагах пазначаны 1379 г. «Восенню брат Тэадорых камандор з Бальга, у сераду перад днём св. Дамініка, уварваўся ў Русь, ... спусташаючы Берасце (Priske) і Камянец. ... Потым Тэадорых фон Эльнэр усю зямлю Bilse спустошыў, наступаючы з войскам сваім да замку Рускі-Берасце (Rusen-Brisik), спустошыў ваколіцы на чатыры мілі, ... і пайшоў да замку, жыхары якога не былі папярэджаны. Шмат аднак збягалі у замак, некаторых з іх забілі, іншых у палон узялі і цалкам абдэрлі. Затым ён з сотняй чалавек пайшоў, астатнія ішлі следам як ар'ергард. І асадзіў камандор замак Брэст (Brisik). ... Тады ж брат Тэадорых, сабраўшы савет, змяніў свой напрамак, і спустошыўшы, спаліў зямлю Гарадзенскую (Karten). Тое ж рабіў і ў іншых землях» [13, с. 232 - 235].

У 1389 г. князь Вітаўт, асадзіўшы свае замкі (у т. л. Берасце) моцнымі гарнізонамі, уцякае з Літвы з жонкай і дваром [12, с. 451]. «На пачатку лютага 1390 г. кароль Уладыслаў (Ягелла) рушыў пад Берасце, Камянец Літоўскі і Гародню, якія трымаў Вітаўт і з якіх рабіліся выправы. Пасля дзесяці дзён аблогі замак быў узяты. Але ў спустошаным краю не хапала харчавання, коні падалі з голаду, і кароль вымушаны быў адпусціць войска. Пры ім засталася толькі частка загартаванага рыцарства, каля 130 капейшчыкаў. Кароль, ня гледзячы на невялікую колькасць людзей, пайшоў здабываць два іншыя замкі Вітаўта (Камянец і Гародню), пакінуўшы ў Берасці намеснікам Хінча з Рогава» [12, с. 451].

У 1519 годзе кароль Жыгімонт I бярэ ў берасцейскага старасты маршалка Юрыя Іванавіча Ільніча 500 коп грошай па 10 пенязей у грошы пад заклад даходаў з Берасця і замка, акрамя мыта і прыбытку з воскавай і саляной комор. Трэба адзначыць, што прыбытак ад мыта і саляных складоў (комор солных) з канца XV ст. трывала знаходзіцца ў руках габрэяў, у першую чаргу берасцейскіх [14, с. 167 – 168].

23 чэрвеня 1525 г. кароль Жыгімонт I вызваляе берасцейскіх мяшчан на 10 год ад усіх падаткаў і павіннасцей, а таксама ад плацяжу за 6 коней на прыезд караля, таму што «... з Божого допусьнення замось нашъ Берестей и парканы и место все на корень выгорело ...» [14, с. 199]. Таксама кароль дазваляе браць маставое мыта. За гэтыя палёгкі мяшчане мусілі масціць вуліцы і масты праз рэкі Мухавец, Угрынка, Струга, адбудаваць свае дамы, клапаціцца аб гакаўніцах, пораху і іншых рэчах, патрэбных да

абароны месца, а таксама аднавіць гарадскі паркан: «... а паркань передъ се какъ наши мещане, такъ князские и паньские и духовные тьи вси мають делници свои заробити по тому, какъ и передъ тымъ всимъ местомъ робили» [14, с.199 - 200].

Моцна пацярпелы ад пажару замак аднаўляецца за сродкі Мікалая Радзівіла Чорнага: «... **будованьемъ** и стрельбою замокъ добре опатриль и заспособиль. А то все вчиниль з великимъ накладомъ и коштомъ своимъ властнымъ» [15, с. 178]. За гэту плённую працу, а таксама за правядзенне у старстве валочнай памеры, Радзівіл артымлівае старства Берасцейскае ў арэнду за 1000 коп грошай і выплаты замкавым слугам. У выданні «Радзівілы. Альбом партрэтаў XVIII – XIX стагоддзяў» («Icones familiae ducalis Radivilianae») у спісе рэгалій Мікалая Радзівіла Чорнага значыцца «*Arcis Bresten. Restaurator*» – рэстаўратар Берасцейскага замку.

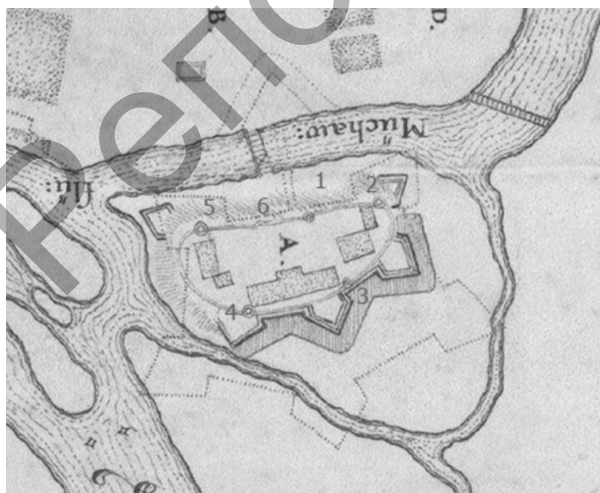
Архітэктурна-планіровачныя асаблівасці замкавага будавання у сярэдзіне XVI ст.

Адноўлены Радзівілам замак мы бачым ў «Описании старства Берестейского. 1566 г.» – першым вядомым на сёння дакуменце, апісваючым Берасце і Берасцейскае старства, у тым ліку замкавыя пабудовы [5, с. 442 – 447].

Літоўскія рэвізіі і люстрацыі XVI ст. адрозніваюцца ад рэвізіі пазнейшага часу і нават ад сучасных ім рэвізіі польскіх зямель, куды дайшлі і замацаваліся шляхецкія ідэалы. Па-першае, рэвізоры старанна выконвалі свае абавязкі, не баяліся мясцовых каралеўскіх чыноўнікаў і магнатаў. Па-другое, на якасць іх працы ўплываў «грамадскі кантроль» - мясцовыя ўлады і жыхары ўважліва сачылі за дзеяннямі рэвізораў, і яны вымушаны былі працаваць сумленна. Рэвізоры XVII – XVIII стст. аддавалі перавагу агульным лічбам. У часы «мажнаўладства» дакладнасць у выкрыванні злоўжыванняў, патаемных крыніц даходаў мясцовых уладаў, захопаў маёмасці была сумнеўнай дабротай і не карысталася «попытам» [16, с. 329 – 330].

У вопісе адлюстравана ўсё «будоване замковое» – пабудовы рознага прызначэння – ізбы, заля, каморы, кухні і г. д. Асобна ўзгадваюцца «*гмахи новыя*», пабудаваныя, відавочна, Мікалаем Радзівілам Чорным пасля пажару 1525 г. «*Дом падмураваны*» за цэйхгаузам [5, с. 443] з пяці святліц «*це(г)лою положонных*» (мураваны з цэглы) – мог быць рэзідэнцыяй гаспадара (караля ці Вялікага князя). Юзаф Ігнацы Крашэўскі азначае, што кароль Жыгімонт Стары не мог размясціцца ў замку са ўсім дваром, а Жыгімонт Аўгуст займаў пакоі палаца біскупа на Замухавеччы [11, с. 174]. Вялікая «*саяля*», відавочна, была месцам правядзення сеймаў ВКЛ. Акрамя замкавых умацаванняў, у «Рэестры» апісаны шматлікія пабудовы, належачыя да замку, якія можна аднесці да яго інфраструктуры: лазня, стайні, млыны, гелда і стратэгічны для Берасця аб'ект – саяляны склад (*шпихлеръ солний*). Таксама ўзгадваюцца замкавыя слугі і выдаткі на іх утрыманне.

Адсутнасць дакладнага матэрыяла археалагічных даследванняў і якасных іканаграфічных крыніц робяць складаным нават гіпатэтычную рэканструкцыю замкавай забудовы. Рабіліся спробы вызначэння месцазнаходжання вежаў [17, с. 51]. Аўтары прапануюць свой варыянт рэканструкцыі (мал. 1). Відавочна добрая карэляцыя паміж рэвізіяй 1566 г. і планам 1657 г. [2, с. 16а]. Вежа пад лічбай 1 –



гадзіннікавая («*на одной зекгаръ од места*»). «*Другая вежа одъ Мухавца на востодъ сонца*» (№ 2), трэцяя «*одъ Замуховечя наполь (тобок напалову) до полудне*» (№ 3). Чацвёртая вежа «*от Буга на полудне летнее*» (№ 4), тобок на поўдзень летні і пятая «*над бруною старою*» (№ 5). Асноўныя прывязкі у вызначэнні месцазнаходжання вежаў – іх арыентацыя па старанах свету. «*Другая вежа одъ Мухавца на востодъ сонца*» - усходняя вежа, якая стаіць «ад Мухаўца». Трэцяя – «напалову да палудня» і чацвёртая «на поўдзень летні», ад Замухавечча – відавочныя па сваім размяшчэнні. Сюды цудоўна ўпісваецца пятая, над старою брамаю, прывязаная ў вопісе да «*гмахаў новых*» над Мухаўцом і Бугам [5, с. 442].

Малюнак 1 – Фрагмент плана Дальберга з пазначэннем замкавых вежаў паводле «Описания ...»

Традыцыйна замак лічыўся пяцівежавым – «*Вежъ замковыхъ пять **направнихъ*** (адрамантаваных - аўт.)». Лічбай 6 азначаны паўкруглы выступ у сцяне, падобны да барбакана. Па меркаванню Уладзіміра Аляксандравіча Вараб'я, гэта рудыменты старой абваліўшайся вежы: «*Третья пивница великая мурованая за кухнями **з вежи старое обваленое ново направлена***» – трэцяя піўніца, якая змуравана з абваліўшайся вежы.

Рэвізія гаворыць пра две брамы: «*брамы 2 ново за староства его милости пана Остафея Воловича, подканцлера и маршалка дворного великого князства Литовского, старости берестейского и кобринского, вробление, одна одъ ринку подъ вежею противъ стаень короля его милости*» [5, с. 444]. Гэтыя брамы добра вылічаюцца па каляровым плане Дальберга (0425:05:139). Па тэксьце незразумела, якая з брам лакалізавана пад вежаю. Хутчэй за ўсё прапушчана слова «другая» і знакі прыпынку ці большы кавалак тэксту, або дапушчана блытаніна. У наступным фрагменце тэкста таксама двусэнсоўнасць: «*с тихъ обеюхъ брамъ мости два ново охандожне вроблено на звязи, на рынокъ одна з вороти, у которихъ куна железная, другой мостъ ку стаинямъ, обадва велики*» [5, с. 444].

Не маючы арыгінала тэксту, аўтары рызыкуюць прапанаваць асабістую інтэрпрэтацыю: «*Да таго замку брамы дзве за стараствам яго міласці пана Астафея Валовіча, падканцлера і маршалка дворнага Вялікага Княства Літоўскага, старасты берасцейскага і кобрынскага, нанова уроблены, адна ад рынку пад вежаю з варотамі (з варот?), у якіх жалезнае кальцо, другая супраць стаен караля яго літасці; з тых абедзвюх брам масты два нова аздобленыя на звязі, адзін на рынкі, другі мост да стайняў, абодва вялікія; ...*». У такім варыянце мы бачым сэнс і логіку. На «каляровым» плане (0425:05:139) праезд да замку з боку Замухавечча («ад стаен») паказаны да самой сцяны. З рынкавага боку мы бачым толькі мост. Брама цалкам магла быць не перад мастом, а ўбаку (пад гадзіннікавай вежай), што ўскладняла штурм. У гэтай браме было ўроблена жалезнае кальцо (куна), да якога прымацоўвалі пакараных [18, с. 118 – 119].

На першы погляд здаецца, што сцяна з боку места была перанасычана вежамі. Але ў дадзеным выпадку, па меркаванню Уладзімера Аляксандравіча Вараб'я, мы маем рудыменты старога замка, які існаваў у XIV – пач. XVI стст. Калі паўднёвую вежу (№ 4) паяднаць з рэшткамі абваленай вежы (№ 6), атрымоўваецца невялікая цытадэль з трыма вежамі і прыбудаванымі да сценаў гмахамі (мал. 2).

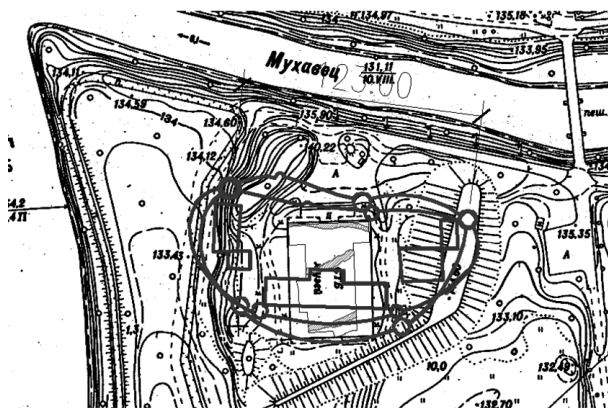


Малюнак 2 – Схема першапачатковага ўмацавання (паводле У.А. Вараб'я)

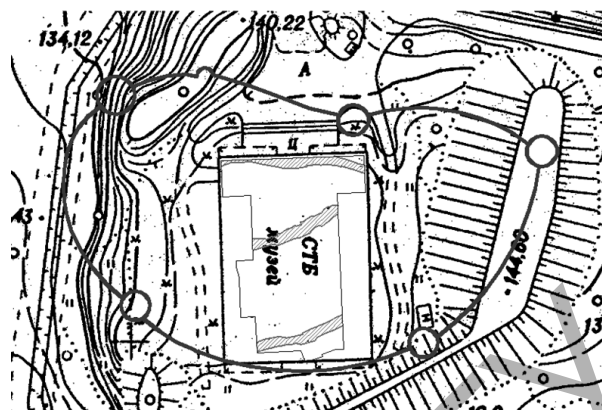
Тэрыторыя на ўсход у такім выпадку магла быць тэрыторыяй падзамча, умацаванага драўлянымі вежамі і сценамі-гароднямі. Гэта тлумачыць наяўнасць брамы у вежы № 5. У часы рэвізіі яна была «старая скажоная» - разбудаванне замку і змена яго планіровачнай структуры вымагала ўзвядзенне дзвюх новых брам. Цікава, што зроблены яны былі канцлерам Астафеем Валовічам, які стаў берасцейскім старастам у 1566 г. – тобок перад самой рэвізіяй [19, с. 208].

Аўтары зрабілі схематычную прывязку замку да апорнага плана (геападасновы) з дапамогай праграмы AutoCad. Вядомыя нам інструментальныя планы XVIII – XIX стст. паказваюць бастыённы замак другой паловы XVII ст. На праекце ўмацавання горада Эрыкам Дальбергам стары замак па працягласці з захаду на ўсход адпавядаў новаму [2, с. 16а]. Карэляцыя планаў адбывалася з улікам сеткі вуліц, якая ў межах шчыльнай гарадской забудовы заставалася нязменнай, таксама ўлічваліся памеры астравоў і лакалізацыя гарадскіх дамінант. У выніку атрымалася наступная схема (мал. 3).

Схема дазваляе сумясціць план замка з планам раскопа П.Ф. Лысенка [6, с. 28]. Вуліцы на раскопе адпавядаюць форме замкавага «зярна» з каляровага плана Дальберга (0425:05:139) (мал.4). У паўночнай частцы паўночнай вуліцы выяўлены частакол, абмяжоўваючы вуліцу [6, с. 78]. Гэта дае аўтарам падставу меркаваць, што адразу за вуліцай пачынаўся насып вала, на якім стаялі канструкцыі замкавых сцен. Вуліцы сыходзяцца ва ўсходні бок. Хутчэй за ўсё там быў выхад (брама) на тэрыторыю места за Мухаўцом спачатку з горада, потым з падзамча і, нарэшце, брама насупраць стаен, зробленая старастай Астафеем Валовічам у разбудаваным «радзівілаўскім» замку.



Малюнак 3 – Сумяшчэнне
планаў замка з геападасновай



Малюнак 4 – Сумяшчэнне схемы вуліц
з раскопа з планам 1657 г.

Цікавая акалічнасць адмечана П.Ф. Лысенка: «почти полное отсутствие прослоек пожаров на значительных участках древнего города» [6, с. 50]. Гэта можа сведчыць аб тым, што даследаваная тэрыторыя з самага пачатку забудовалася як умацаванне (грод), пазней падзамча невялікага трохвежавага замка, якое утрымлівала аблогі варожых войскаў (напрыклад, крыжакоў у 1378(9?)).

Адно з найцікавейшых пытанняў – калі адбываліся змены архітэктурна-прасторавай кампазіцыі замка і ці звязана гэта з будаўнічай дзейнасцю Мікалая Радзівіла Чорнага? Нажаль, пакуль што мы можам апераваць ускоснымі сведчаннямі. Прычынай «абвальвання» вежы (№ 6, гл. мал. 1) хутчэй за ўсё быў пажар 1525 г., пасля якога была пабудавана новая, «зекгаровая» вежа з боку «места», а матэрыял абваліўшайся быў выкарыстаны пры пабудове піўніцы. Пры гэтым замак разбудовваецца на тэрыторыю былога падзамча.

У «Рээстры» ўгаданы тэрмін «малы замак». Зробленыя спробы яго лакалізацыі [20, с. 48 – 49] падаюцца аўтарам недакладнымі. Будаўніцтва «малага замка князя Уладзіміра Васількавіча» [20, с. 48] – спрэчны факт з летапісу, які пакуль што не падцвержаны іншымі крыніцамі. Накірунак выяўленых вуліц і наяўнасць вастраколу з палямі, якія абмяжоўваюць вуліцу, патлумачаны вышэй і абгрунтаваны сумяшчэннем планаў замка з раскопам. Фрагмент «... коморь посполитыхъ ... межн которими **за малимъ замкомъ в правой руке оброну**, ...» [5, с. 443] паказвае, што «малы замак» – пабудова на замкавай тэрыторыі. Па меркаванню У.А. Вараб'я, малым замкам мог быць названы арсенал – «цэйхгауз, домъ на пудмурованю», які меў блямки – баявую галерэю [5, с. 443]. Выраз «**в правой руке оброну**» можа мець значэнне не «у правай руцэ абароны», а «**в правой руке о(ть) брони**» – у правай руцэ ад брамы.

Апублікаваны М.У. Доўнар-Запольскім тэкст «Рээстру» амаль не ўгадвае будаўнічых матэрыялаў і канструкцый замкавых пабудоў. Незразумела чаму лічылася, што сцены складаліся з «драўляных гародняў-камор» [21, с. 55], [22, с. 113]. Тоеснасць камор і гародняў цалкам недапушчальная. У рэвізіі наогул ўгадваецца толькі чатыры каморы, якія былі ў гароднях: «з сали коморь 4 у гародняхъ» [5, с. 442]. Нічога не гаворыцца пра ўмацаванне ўсяго замка гароднямі. Тым больш, што, паводле Длугаша, умацаванне Берасцейскага замку цагляным мурам пачаў польскі кароль Казімір Вялікі (см. вышэй). Магчыма, частка замку мела камбінаваныя ўмацаванні з мура, па вярху якога ішла драўляная баявая галерэя. У рэвізіі таксама пазначаны «бляшковане» і «блямки» [5, с. 443]. Бланк (блямок) – зубец у мураванай сцяне. Яшчэ адно значэнне слова бляшковане – баявая галерэя, якая рабілася з дрэва па верху муроў [23, с. 19]. Сыходзячы з таго, што з рэштак абваленай вежы была змуравана піўніца, вежа таксама была мураваная.

У рэвізіі замкавых (належачых да замку) пабудоў ёсць цікавая ўзгадка распаўсюджанага ў сярэднявечнай Еўропе тыпу канструкцый «фахверк» – «*Шпихлер солний* каля замкавага моста **на палахъ, в дерево мурований**». Накрываліся замкавыя пабудовы гонтам. Калі пазней Гваныні назваў Берасце драўляным горадам з драўляным замкам, трэба ўлічваць, што шырокае ўжыванне драўляных і камбінаваных (фахверк) канструкцый стварала ўражанне драўлянага горада ў параўнанні з мураванымі гарадамі Заходняй і Цэнтральнай Еўропы.

Па меркаванню аўтараў, некаторыя дэталі вопісу паказваюць рэнесансны характар асобных пабудоў. «*Ліштви и фарбоване вколо*» могуць быць аздабленнем аконных праёмаў з насценным роспісам. Амаль у кожным памяшканні вокны з шыбамі – «*оболонь*», ўгадваюцца вялікія вокны са

шкленнем, характэрныя для рэнесанснай архітэктуры: «... *подъ вежою зикгаровою есть комора, в ней оболонь три немалихь ...*». Трэба адзначыць, што гадзіннікавая вежа была абрынута ў Мухавец моцным ураганам у верасні 1619 г. [24, с. 134].

Наступныя знакавыя падзеі, звязаныя з Берасцейскім замкам, адбыліся падчас «крывавага патопу» у сярэдзіне XVII ст. Менавіта ў гэты час адбываецца трансфармацыя сярэднявечнага замка ў бастыённую фартэцыю. Тэма гэта даследвалася польскім навукоўцам Каралем Лапатэцкім [25] і берасцейскімі даследчыкамі А.Д. Нікітчыкам і А.А. Гладышчуком [26, 27]. Фармат артыкула дазваляе выказаць толькі асобныя меркаванні аўтараў у адносінах да вынікаў папярэдніх даследчых прац.

Пакуль невядома, якія страты атрымаў замак падчас казацкага наезду на горад 1648 г. і наступнага рабаўніцтва горада «*жолнерами*» Януша Радзівіла. Рашэнне сейму 1654 г. аб умацаванні горада як «варот да Кароны ВКЛ» распачынае новы этап замакавага будаўніцтва [28, с. 219]. З 1655 па 1657 гг. работамі па ўзмацненню замка кіруе каралеўскі інжынер Ян Якуб Банелі. Да гэтага часу можна аднесці першы праект умацавання замка і горада, выкарыстаны пазней Эрыкам Дальбергам. Зробленыя ўмацаванні добра адлюстраваны на планах і панараме горада Э. Дальберга [29, с. 132]. Праект перабудовы замка па новаітальянскай сістэме відавочна не быў рэалізаваны з-за недахопу часу. Старыя збудаванні былі умацаваны па перыметру бастыёнамі, часткова злучанымі курцінамі. Пасля захопу горада войскам шведска-мадзярска-казацкай кааліцыі у траўні 1657 г. фартыфікацыйныя работы працягваюцца. 14 (24 н. с.) траўня Э. Дальберг атрымоўвае каралеўскі загад выканаць план з малюнкам, як умацаваць фартэцыю. Зразумела, што мова ішла не толькі пра замак, але і пра ўвесь горад. Выкарыстоўваючы план Банелі, Эрык Дальберг хутка выканаў чарцяжы, якія былі даведзены каменданту Берасця Андрашу Гаўдзі, і ўжо 27 траўня пакінуў Берасце [30, с. 127].

На 10 чэрвеня А. Гаўдзі патрабуе ад кіраўнікоў Брэсцкай і Кобрынскай эканоміі, каб яны далі падданых з тачкамі, рыдлёўкамі для насыпання валоў у нескончанай фартэцыі [25, с. 14]. Улічваючы праектныя прапановы, словам «фартэцыя» называліся агульнагарадскія ўмацаванні. Як слушна заўважыў Кароль Лапатэцкі, Эрык Дальберг у адрозненні ад італьянца Банелі прапануе не новаітальянскую, а больш дасканалую старагаландскую сістэму ўмацаванняў. Яе прынцыпы падрабязна апісаны А. Фрайтагам у кнізе «*Architectura militaris nova et aucta ...*» 1631 г. Менавіта старагаландскую бастыённую фартэцыю мы бачым увасобленай на плане са збору Johann Georg Maximilian von Fürstenhoff.

Й.Г. фон Фюрстэнхоф нарадзіўся у 1686 г. і быў пазашлюбным сынам курфюрста Яна Георга III і, адпаведна, зводным братам караля польскага і Вялікага князя Літоўскага Аўгуста II Дужага. Негледзячы на грамадзянскую адукацыю, паходжанне забяспечыла яму паспяховую кар’еру у Інжынерным корпусе з 1709 г. У 1712 г. ён інжынер, у 1714 капітан, у 1716 маёр, у 1741 наблітаваны і атрымлівае чын генерал-маёра, у 1745 г. – атрымаў чын генерал-лейтэнанта з пасадай Каменданта Інжынернага корпусу Саксоніі. Ён вызначыўся у Паўночнай вайне і прымаў ўдзел у наступнай барацьбе за польскі трон. Творчасць Фюрстэнхофа ахоплівае ў асноўным ваенны сектар ці тое, што з гэтым звязана [31].

Упершыню план Берасця з калекцыі Фюрстэнхофа быў апублікаваны Алесем Белым у 1998 г. [4] (мал. 5). Каляровы план арыентаваны на ўсход, акруш мае памеры 41x50 см. Асобна трэба разгледзець паметкі алоўкам. Знізу стаіць нумар і подпіс «*Joh. Georg Max. v. Furstenhoff*». Зверху план пазначаны «*Brest-Litowsk, jetzt Polen, am Einfluss des Muchawez in den Bug*» – «Брэст-Літоўск, зараз Польша, на ўпадзенні Мухаўца ў Буг».

Малюнак 5 – План са збору Й.Г. Фюрстэнхофа

На легендзе стаіць дата «с. 1740». Ёсць меркаванне, што гэта дата знятай копіі з больш ранняга выдання. Але с. можа азначаць «*circa*», што мяняе сэнс – *каля 1740 г.* Пры тым, пад нумарам 14 на плане пазначаны «*замак з месцам Тэрэспалем, належачым да Гетмана*»



Пацея». Людвік Канстанцін Пацей герба Вага (1664 - 1730) з 1703 г. гетман польны, з 1709 г. гетман вялікі літоўскі. Сумнеўна, што ўладанне Тэрэспалем вызначалася па гаспадару-нябожчыку. Такім чынам, храналагічныя межы плана 1710 – 1720-я гг. Улічваючы біаграфію Яна Георга, цалкам магчыма яго непасрэднае кіраўніцтва і ўдзел у састаўленні плана Берасця. Такім чынам няма падставы сумнявацца ў дакладнасці дакумента. Сумяшчэнне асноўных дамінант, абрысаў берагавой лініі з сучаснай геападасновай падцвярджае гэтую тэзу.

Лічыцца, што ўзнікненне новага бастыённага замку пачалося пасля 11 лютага 1667 г. з універсала Мікалая Казіміра Паца [32, с. 36]. Аўтары вымушаны адзначыць некалькі фактаў, якія ставяць пад сумнеў узгаданую дату. Па-першае, у інвентары 1661 года не пазначана ніякіх рэшткаў старой радзівілаўскай фартыфікацыі. Пры гэтым апісваецца капліца на бастыёне ад месца [26, с. 43]. Па-другое, універсал М.К. Паца кажа: «... *прошу вас, літасцівых панюў, абы propriae consulendo securitati фартыфікацыю (умацаванне) Брэста ажыццявілі і ўсякімі да заспасобы месца таго спосабамі дапамаглі людзям з войска ВКЛ засланным, - praeviendo (прадбачліва), бы ў рукі непрыяцеля не дасталіся ...*» [32, с. 36]. Хутчэй за ўсё, мова ідзе пра ўмацаванні вакол горада – замак у тэкоце не выдзелены. Улічваючы асаблівасці тактыкі аблогі гарадоў таго часу, умацненне аднаго замку як гарадскога ядра не мела сэнсу без агульнагарадской фартыфікацыі. Па-трэцяе. У 1658 годзе сейм зноўку выдае пастанову аб умацаванні Берасця [28, с. 259]. Тут жа мы бачым «Індыгнат ураджонага Яна Якуба Банелі», які ўшляхечаны «асабліва за абарону Смаленска і Брэсця». Як слушна заўважыў К. Лапатэцкі, нам невядомыя заслугі Банелі у абароне Берасця [25, с.11]. Хутчэй за ўсё мова ідзе пра фартыфікацыйныя працы. У 1659 г. зноў прыймаецца рашэнне аб умацаванні «сцяны і фартэцыі Брэсцкай» [28, с. 322], на што выдзяляецца 300 жаўнераў, а пры патрэбе і болей [28, с. 320]. Слова «сцяна» тут можа азначаць мяжу горада, знешні перыметр. Аб тым, што замак меў сучасныя ўмацаванні падчас нападу Івана Хаванскага, сведчыць тое, што маскоўскае войска не здолела ўзяць штурмам замак і дасягнула поспеху толькі тады, калі гарнізон перапіўся і не здолеў адбіць нечаканы паўторны напад. Непасрэдна «на месцы» рэканструкцыяй Берасцейскага замку займаўся хутчэй за ўсё Аляксандр Гіляры Палубінскі. Ён жа займаўся рэканструкцыяй Глускага замку пасля вайны 1654 – 1667 гг. Невыпадкова тоеснасць Глускага і Берасцейскага замкаў, якую заўважыў М. Волкаў [33, с. 223]. Відавочна, што з падачы Палубінскага гарматы з Берасцейскага замка «перайшлі» у яго замак у Глуску [26, с. 44].

На працягу XVIII ст. замак прыходзіў у заняпад. Пры будаўніцтве Брэст-Літоўскай крэпасці яго земляныя ўмацаванні былі перароблены ў кавальер – умацаванне, абараняўшае суток Мухаўца і Заходняга Буга.

Вынікі. Берасцейскі замак у XIII – XVII стст. прайшоў доўгую эвалюцыю ад драўлянага гроду бастыённага збудавання старагаландскай сістэмы і быў трансфармаваны ва ўмацаванне Брэсцкай крэпасці. На дадзены момант мы не маем падстаў для аднаўлення замкавых пабудоў па наступных прычынах:

- не праведзены ў поўным аб'ёме комплексныя навуковыя вышуканні;
- адсутнічае навуковы матэрыял (іканаграфія, матэрыялы археалагічных раскопак і г. д.), на падставе якога можна аднавіць замак у адпаведнасці з метадычнымі дакументамі і тэхнічнымі нормама;
- аднаўленне замка на пэўны перыяд руйнуе сляды іншых перыядаў;
- не праведзены аналіз уздзеяння на тэрыторыю, ландшафт, абарончыя збудаванні гісторыка-культурнай каштоўнасці «Комплекс фартыфікацыйных збудаванняў Брэсцкай крэпасці» перспектывуных работ па аднаўленню.

У склаўшайся сітуацыі мэтазгодны наступныя крокі:

- працяг архіўна-бібліяграфічных і археалагічных даследаванняў вызначанай тэрыторыі у рэжыме пастаяннадзейчай экспедыцыі з перспектывай яе пераўтварэння ў навукова-асветніцкі цэнтр на базе УК «Брэсцкі абласны краязнаўчы музей»;
- выяўленне і пазначэнне на мясцовасці сродкамі добраўпарадкавання або ландшафтнага дызайну страчанай гістарычнай планіровачнай структуры;
- раскрыццё, кансервацыя і экспанаванне канструкцый сярэднявечных будынкаў, збудаванняў і канструкцый, выяўленых пад час даследчых работ;
- стварэнне канцэптальных прапаноў па развіццю археалагічнага музея «Бярэсце» з уключэннем у экспазіцыю выяўленых рэшткаў замкавых пабудоў з мінімізацыяй уздзеяння на абарончыя збудаванні гісторыка-культурнай каштоўнасці «Комплекс фартыфікацыйных збудаванняў Брэсцкай крэпасці».

Спіс цытаваных крыніц

1. Гладышук, А.А. К вопросу о первой датировке Берестья / А.А. Гладышук, А.Д. Никитчик // Берасцейскія кнігазборы: матэрыялы і даклады Міжнароднага круглага стала 29-31 мая 2013 г. – Брэст, 2014. – С. 196 – 212.
2. Dahlberg, Erik. Grand recueil de desseins. – Tom: IV (Эрык Дальберг. Вялікі збор малюнкаў.) Kungliga Bibliotekt. – Bild N. – Vol.41.
3. De rebus a Carolo Gustavo Sueciae Rege gestis commentariorum / Samuelis Puffendorf. – Norimbergae, 1696. Lib. septem – «Urbs et castellum ...».
4. Белы, А. Планы гарадоў Беларусі з калекцыі Яна Г. Максымільяна фон Фюрстэнхофа / Хроніка Белай Русі: Імагалогія Беларусі XII – XVIII стст. / Алесь Белы. – 2-е выд., папраўл. і дапоўн. – Смаленск: Інбелкульт, 2013. – 468 с.
5. Описание староства Берестейского. 1566 г. // Документы Московского архива Министерства юстиции. – Москва: Товарищество типографии А.И. Мамонтова. – 1897. – Т. 1.
6. Лысенко, П.Ф. Берестье. – Минск: «Наука и техника», 1985. – 399 с. ил., 4 отд. л. черт.
7. Jana Długosza Kanonika Krakowskiego Dziejów Polskich ksiąg dwanaście. T. – II, w Krakowie, 1868.
8. Замки Беларуси / М.А. Ткачѳв. – Минск: «Беларусь», 2002. – 200 с.: ил.
9. Полное собрание русских летописей, изданное по высочайшему повелению археографической комиссией. – СПб., 1843 г. – Т. II.
10. Гваньїні, Олександр. Хроніка европейскої Сарматїї / Упорядкув. та пер. з пол. о. Юрія Мицика. – К.: Вид. дїм. «Києво-Могилянська академія». – 2007. – 1006 с.
11. Obrazy życia i podróży przez J.I. Kraszewskiego. – Wilno. 1842. – Tom 1.
12. Jana Długosza Kanonika Krakowskiego Dziejów Polskich ksiąg dwanaście. Krakow. – 1868. – Т. – III.
13. Chronicon seu Annales Wigandi Marburgensis Equitis et Fratis Ordinis Teutonici / Joannis Voigt. – Posnaniae, 1842.
14. Акты литовско-русского государства, изданные М.Н. Довнаръ-Запольским. Выпускъ 1. (1390 – 1529 г.) Москва. – 1900.
15. Довнаръ-Запольскїй, М.В. Государственное хозяйство Великого княжества Литовского при Ягеллонахъ. Томъ 1. – Киевъ: Типографія Императорского университета им. св. Владимїра Акціон. О-ва печатн. и издат. дела Н.Т. Корчакъ-Новицкаго, Меринговская ул., 1901.
16. Бершадскїй, С.А. Литовскїе евреи. – С.Петербургъ. – 1883.
17. Гладышук, А.А. Историческая топография Берестейского замка / А.А. Гладышук // Вестник БрГТУ. – 2011. – №6. – С. 49 – 54.
18. Gloger, Zygmund. Encyklopedia staro-polska ilustrowana // Warszawa, 1902. – Т. 3.
19. Грыцкевіч, А.П. Валовіч Астафі // Энцыклапедыя гісторыі Беларусі: у 6 т. — Мн., 1994. — Т. 2. — С. 208-209.
20. Гладышук, А.А. Берестейский замок – древнейшая фортеция в Беларуси // Первая мировая война на Беларуси: сборник докладов II Международной научно-практической конференции. – Брест, 2013. – С. 46 – 53.
21. Памяць: Гіст.-дакум. хроніка Брэста: у 2 кн. – Мінск: БЕЛТА, 1997. – Кн. 1. – 576 с.
22. Ткачоу, М.А. Абарончыя збудаванні заходніх зямель Беларусі XIII – XVIII стст. / Рэд. П.А. Рапапорт. – Мінск: Навука і тэхніка, 1978.
23. Gloger, Zygmund. Budownictwo drzewne i wyroby z drzewa w dawnej Polsce // Warszawa, 1907. – Т. 1.
24. Бевзо, О.А. Лівський літопис і Острозький літописець: Видання друге. – Київ, 1971.
25. Łopatecki, Karol. Między włoską a holenderską sztuką fortyfikacyjną. Plan rozbudowy Brześcia Litewskiego w świetle „Geometrich Plan der Statt Brzesche in Littawen” z 1657 roku, „Zapiski Historyczne” 74 (2009). – Z. 4. – S. 77 – 94 https://www.academia.edu/31615659/Karol_%C5%81opatecki_Mi%C4%99dzy_w%C5%82osk%C4%85_a_holendersk%C4%85_sztuk%C4%85_fortyfikacyjn%C4%85_Plan_rozbudowy_Brze%C5%9Bcia_Litewskiego_w_%C5%9Bwietle_Geometrich_Plan_der_Statt_Brzesche_in_Littawen_z_1657_roku_Zapiski_Historyczne_74_2009_z_4_s_77-94. – Дата доступа: 22.04.2017.
26. Гладышук, А.А. Инвентари Берестейского замка и города после 1660 г. / А.А. Гладышук, А.Д. Никитчик // Вестник БрГТУ. – 2013. – №6. – С. 42 – 50.
27. Никитчик, А.Д. Берестейский кроссворд Э.Й. Дальберга – гравюра “Urbs et Castellum” / А.Д. Никитчик, Т.А. Никитчик // Вестник БрГТУ. – 2012. – №6. – С. 71 – 86.
28. Volumina Legum. – С.Пб., 1859. – Т. IV.
29. Воробей, А.В. Бересте – Urbs et Castrillum / А.В. Воробей, А.В. Воробей (мл.) // Вестник БрГТУ. – 2016. №6. – С. 130 – 143.
30. Белы, Алесь. Невядомыя эпізоды «невядомай вайны» // Спадчына. – 1999. – №3. – С. 114 – 129.
31. Stolberg-Wernigerode, Otto zu: Neue deutsche Biographie, Bd.: 5, Falck - Fyner (voran: Faistenberger), Berlin, 1961, [Інтернет-крыніца] – Рэжым доступа: <http://daten.digital-sammlungen.de/~db/0001/bsb00016321/images/index.html?id=00016321&groesser=&fip=eayaxsqreayaxdsydensdaseayaeayawqen&no=1&seite=715>. – Дата доступа 25.11.2016.
32. Акты Виленской археографической комиссии. – Вильна, 1870. – Т. 4.
33. Ганецкая, І. Глуская фартэцыя / І. Ганецкая, М. Волкаў // Матэрыялы па археалогіі Беларусі. Археалагічныя даследаванні на Беларусі у 2008 г. – Мінск: «Беларуская навука», 2011. – С. 209 – 229.