

Список цитированных источников

1. [Электронный ресурс]. – Режим доступа: <http://benefit.by/kredit/potr/>
2. Шеремет, А.Д. Комплексный анализ хозяйственной деятельности: учеб. пособие. – М.: ИНФРА-М, 2006. – 415 с.

УДК 330.131.5

Черняк М.С.

Научный руководитель: к.э.н., доцент Козинец М.Т.

ИССЛЕДОВАНИЕ И ИНТЕРПРЕТАЦИЯ ОСНОВНЫХ ПОКАЗАТЕЛЕЙ ФУНКЦИОНИРОВАНИЯ ОТКРЫТЫХ АКЦИОНЕРНЫХ ОБЩЕСТВ СТРОИТЕЛЬНОЙ ОТРАСЛИ РЕСПУБЛИКИ БЕЛАРУСЬ

Для привлечения инвестиций, в том числе иностранных, необходимо обеспечение качественной работы в установленные сроки и с оптимальными затратами. Поэтому представляется важным изучение сложившейся ситуации и оценка показателей эффективности деятельности строительной отрасли.

В качестве рабочей гипотезы была принята идея о привлекательности для инвесторов организаций, оптимальных как с позиции эффективности их текущей деятельности, так и динамики обозначенных экономических показателей. Динамика показателей отдельных предприятий рассматривались относительно среднеотраслевых темпов роста, для чего потребовалось использовать средние значения показателей, их темпы роста и прироста.

При осуществлении исследования использовались статистические методы, в частности, анализ рядов динамики, с помощью которых были подвергнуты обработке данные за 2006-2013 годы. Объем выборки варьировался в пределах 270-300 предприятий, занятых в сфере строительства, за исключением аренды строительного оборудования [1].

Раздел «Строительство» включает в себя новое строительство, реконструкцию, капитальный, средний и текущий ремонт зданий и сооружений, реставрационно-восстановительные работы [2].

Для корректного достижения цели необходимо было обеспечить сопоставимость величин исследуемых показателей, для чего значения выручки, себестоимости, прибыли были приведены в цены базисного периода (2006 г.) с помощью индексов цен на строительно-монтажные работы [3].

За каждый год были рассчитаны средние значения показателей, которые можно представить в следующей таблице 1:

Таблица 1 – Основные показатели финансово-хозяйственной деятельности предприятий

Год	Выручка от реализации, млн р	Себестоимость, млн.руб.	Прибыль, всего, млн.руб.	Прибыль от реализации, млн.руб.	Чистая прибыль, млн. руб.	ССЧ
1	2	3	4	5	6	7
2006	17750,9845	16306,4088	1332,02914	1444,57562	798,828267	428,81203
2007	19364,8065	17894,4676	1324,04617	1470,33885	804,6367	439,344203
2008	23114,4527	21046,1657	1759,49642	2068,28691	1087,63299	468,635688
2009	25084,4411	22986,1185	1840,84464	1184,48478	331,999107	474,89726

Продолжение таблицы 1

2010	27515,9734	25541,9514	1662,65831	1974,02201	1060,77824	509,439716
2011	19670,209	18672,9991	827,272185	997,21083	549,96775	512,293443
2012	23742,7726	21921,6463	1162,53749	1821,31935	860,259081	451,366438
2013	26710,8459	24463,3264	1403,4231	2246,03586	974,789425	478,522807

И рассчитаны темпы роста по отношению к 2006 году для сопоставимости исследуемых показателей (таблица 2).

Таблица 2 – Темпы роста основных финансово-хозяйственных показателей, в долях к предыдущему году

Год	Выручка от реализации	Себестоимость	Прибыль, всего.	Прибыль от реализации	Чистая прибыль	ССЧ
1	2	3	4	5	6	7
2006	1	1	1	1	1	1
2007	1,09091451	1,09738863	0,99400691	1,01783446	1,00727119	1,02456128
2008	1,30215047	1,29066835	1,32091436	1,43176092	1,36153543	1,09286973
2009	1,41312957	1,40963708	1,38198526	0,81995346	0,41560761	1,10747187
2010	1,55010971	1,56637502	1,24821466	1,36650653	1,32791776	1,18802571
2011	1,10811933	1,14513253	0,62106163	0,69031404	0,68846806	1,19468067
2012	1,33754681	1,3443577	0,8727568	1,2607989	1,07690115	1,05259742
2013	1,50475293	1,50022771	1,05359789	1,55480671	1,22027408	1,11592673

Графически динамика выручки от реализации, себестоимости, прибыли и ССЧ представлены на рисунке 1.

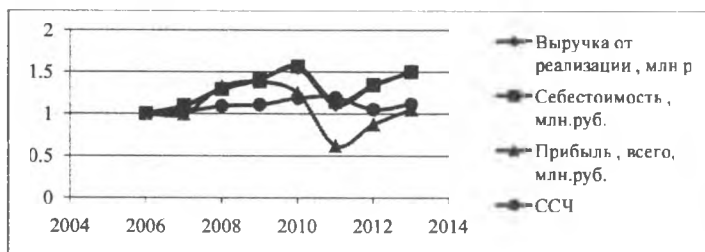


Рисунок 1 – Динамика показателей

Очевидно влияние кризисного 2011 года. Динами совокупной прибыли, прибыли от реализации и чистой прибыли отражена на рисунке 2.

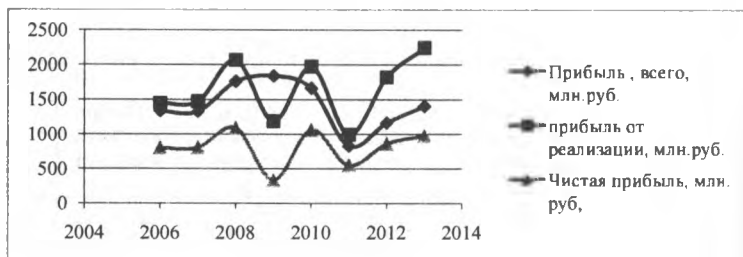


Рисунок 2 – Динамика прибыли

В 2009 году наблюдалась нетипичная ситуация, а именно прирост совокупной прибыли и падений чистой и прибыли от реализации. Это объясняется возможным увеличением внереализационных и операционных доходов.

Далее рассчитываются показатели эффективности: выработка, рентабельность продаж, рентабельность продукции и их базисные темпы роста (табл. 3).

В 2009 при росте выработки было падение роста рентабельности, хотя в теории увеличение выработки должно вызывать прирост прибыли.

Таблица 3 – Темпы роста рентабельности

Год	Выработка	Рентабельность продаж	Рентабельность продукции	Темп роста выработки	Темп роста рентабельности продаж	Темп роста рентабельности продукции
1	2	3	4	5	6	7
2006	41,40	0,08	0,09	1	1	1
2007	44,08	0,08	0,08	1,064763	0,93301	0,927506
2008	49,32	0,09	0,10	1,191497	1,099536	1,109317
2009	52,82	0,05	0,05	1,275996	0,580239	0,581677
2010	54,01	0,07	0,08	1,304778	0,881555	0,872401
2011	38,40	0,05	0,05	0,927544	0,62296	0,602825
2012	52,60	0,08	0,08	1,270711	0,94262	0,937845
2013	55,82	0,08	0,09	1,348433	1,033264	1,03638

Поэтому подробнее рассмотрим влияние выработки на прибыль от реализации и оценим тесноту связи показателей при помощи корреляционно-регрессионного анализа.

На основании имеющейся совокупности данных показателей производственной эффективности были рассчитаны среднегодовые показатели прибыли. Проведенный предварительный анализ продемонстрировал, что прибыль за исследуемый период возросла, однако данный рост был не постоянен.

Проследим, как изменялась среднегодовая выработка на 1 работника в соответствующих годах. Данные для анализа представлены в следующей таблице 4 (показатели в базисных ценах 2006 года отсортированы по прибыли от реализации по возрастанию).

Таблица 4 – Исходные данные для анализа

№	Прибыль от реализации, млн.руб.	Годовая выработка на 1 работника, млн руб
1	2	3
1	997	38,40
2	1184	52,82
3	1445	41,40
4	1470	44,08
5	1821	52,60
6	1974	54,01
7	2068	67,77
8	2246	55,82

Из данных можно сделать вывод, что наиболее результативным отчетным периодом был 2008 год, в котором наблюдался высокий показатель выработки и прибыли.

Вышеприведенные данные позволяют оценить влияние среднегодовой выработки на 1 работника на величину прибыли. Для оценки тесноты связи и по-

строения взаимозависимой модели необходимо провести корреляционно-регрессионный анализ.

В качестве результативного показателя Y выбрана прибыль от реализации, факторный признак – выработка.

С помощью пакета анализа «Анализ данных» проведены основные расчеты. Полученные значения представлены в таблице 5.

Таблица 5 – Регрессионная статистика

Показатель	Значение
1	2
Множественный R	0,74357175
R-квадрат	0,552898947
Нормированный R-квадрат	0,478382105
Стандартная ошибка	320,8938608
Наблюдения	8

Множественный R – коэффициент, описывающий тесноту связи. В данном случае значение 0,74 говорит о наличии высокой степени корреляции.

Для приемлемых моделей предполагается, что коэффициент детерминации должен быть хотя бы не меньше 50%, степень точности описания моделью процесса R-квадрат равен 0,55, что говорит о достоверности модели.

В таблице «Дисперсионный анализ» оценивается общее качество полученной модели: ее достоверность по уровню значимости критерия Фишера, который должен быть меньше, чем 0,05. В данной модели значимость $F = 0,034462578$, что говорит о ее достоверности.

Далее определяем значения коэффициентов модели. Полученные коэффициенты регрессии 0,91 и 0,65 следует рассматривать как степень влияния каждой из переменных (темпа роста выработки и темпа роста себестоимости) на размер прибыли. Очевидно, что темп роста выработки оказывает большее влияние. Полученный коэффициент неучтенных факторов -0,5.

Отсюда уравнение для расчета прибыли от реализации (Y) от среднегодовой выработки на 1 работника (X) будет иметь вид $Y = 35,15 - 137X$.

Таким образом, подтверждается сделанное ранее предположение о влиянии выработки: при ее увеличении увеличивается и прибыль. Это говорит о важности производительности труда в формировании прибыли, однако не следует исключать влияние и других факторов. Поэтому для повышения привлекательности белорусских строительных предприятий в качестве объектов инвестирования необходимо уделить должное внимание трудовой дисциплине, производительности труда, качеству рабочего состава, а также содействовать повышению уровня квалификации персонала и качества выполнения работ.

Список цитированных источников

1. Министерство финансов Республики Беларусь. [Электронный ресурс]. – Режим доступа http://www.minfin.gov.by/securities_department/results/results_OAO/. – Дата доступа 02.04.2015.
2. Правовой портал. [Электронный ресурс]. – Режим доступа: <http://kodeksy-by.com/klassifikatory/oked/45.htm>. – Дата доступа 07.03.2014
3. Статистический сборник «Инвестиции и строительство в Республике Беларусь»: Статистический сборник/ Национальный статистический комитет Республики Беларусь; председатель редакционной коллегии В.И. Зиновский. – Минск, 2013. – 256 стр.