

wszystkim ze względu na jego charakter sakralny, a co za tym idzie doboru adekwatnego sposobu użytkowania. Skutki niczym nieskrępowanych adaptacji obiektów sakralnych na terenie zachodniej Europy są widoczne już dzisiaj, stanowią przykład działań wykraczających poza wszelkie normy moralne i swobodnie mogą być przestrożą przed niefortunnymi działaniami adaptacyjnymi na obszarze, gdzie zjawisko to ma dopiero swoje początki.

Przeobrażenia świątyń można generalnie zaliczyć do zjawisk pozytywnych, gdyż pozwalają na zachowanie obiektów sakralnych, zapobiegają ich rujnacji, są podstawą do dalszego, nowego ich użytkowania. Jednak podejmując się tego wysoce skomplikowanego zadania, należy ze szczególną troską zadbać o nadrzędną wartość przypisywaną obiektom kultu, jaką jest fakt ich świętości, a wtedy ich wszelkie przemiany - w granicach sacrum czy też poza nimi - nie staną w opozycji do bezwzględnie należytego im poszanowania.

Literatura:

1. Chylińska, Dagmara Sakralizacja przestrzeni wobec współczesności: prace Komisji Krajobrazu Kulturowego / Dagmara Chylińska, Kosmala Gerard // Komisja Krajobrazu Kulturowego PTG – Sosnowiec, 2012. – Nr 17. – S. 47–68.
2. Bielawny, Krzysztof Kościół ewangelicko-augsburski na Warmii i Mazurach po II wojnie światowej w spojrzeniu historyczno-ekumenicznym, wyd. HOSIANUM. – Olsztyn, 2008.
3. Kurek, Jan Laicyzacja sacrum. Współczesna adaptacja świątyń do nowych funkcji. – Politechnika Krakowska, Wydział Architektury.
4. Stecko, Justyna Czy potrzebne jest nam sacrum? Diagnoza kultury w ujęciu Leszka Kołakowskiego: zeszyty Naukowe Politechniki Rzeszowskiej, 2012.

Summary

Transformation of temples in north – east part of Poland is the subject of research. The main point of the paper is to present selected examples of temples (mainly Protestant Churches) that had been transfigured after The Second World War, an appraisal of their current state of preservation, the outline of possible further way of proceeding with sacral buildings, in a context of escalating phenomenon of secularization of society.

The article is also an attempt to answer the questions: if temples' secularization is the only way to preserve them from destruction, or does it lead to their destroy? Is it allowed to handle places of worship as the other public buildings? How the sacral building should be treated to protect them from insulting.

УДК 693.22.004.18

Trojnieł P.

UKŁAD LINEARNY-POPZECZNY W MUROWANYCH SYNAGOGACH NA PODLASIU W XIX I XX WIEKU

W pracy podjęto się analizy układów struktur funkcjonalno-przestrzennych murowanych podlaskich bóżnic zbudowanych w XIX i XX wieku. W opracowaniu zastosowano określenie „układ linearny” jako odpowiednik „układu podłużnego” obecnego w literaturze przedmiotu. Nazewnictwo to zostało wprowadzone przez autora w pracy doktorskiej¹. Spowodowane jest odkryciem i wyróżnieniem nowych typów układów przestrzennych badanych bóżnic oraz ich nowego ujednoczonego nazewnictwa.

Pod koniec XVIII wieku na terenie Rzeczypospolitej synagogi budowano stosując dwa podstawowe schematy funkcjonalno-przestrzenne, powstałe w wiekach poprzednich². Pierwszy z nich to tzw. **układ centralny** z dużą salą modlitw zbliżoną do kwadratu, przekrytą najczęściej sklepieniem opartym na bimbie-podporze (układ z bimą-podporą) lub na czterech filarach czy słupach (tzw. układ dziewięciopółowy), otoczoną niższymi pomieszczeniami dodatkowymi (przedsionkiem, babińcem, salami gminy itp.). Powstawały także synagogi o układzie centralnym z mniejszymi salami jednoprzestrzennymi. Układ ten, powstały na ziemiach polskich, był oryginalny w skali

¹ Piotr Trojnieł, *Transponowanie Tradycji w architekturze synagog XIX i XX wieku na Podlasiu*, Wydział Architektury Politechniki Gdańskiej, grudzień 2013, promotor prof. J. Uścińowicz

² Maria i Kazimierz Piechołkowie, *Bramy Nieba Bóżnice Murowane na ziemiach dawnej Rzeczypospolitej*, Wydawnictwo Krupski i S-ka, Warszawa 1999

europejskiej, stosowano go i rozwijano przy budowie głównych synagog od XVI do XVIII wieku³. Drugi typ to tzw. **układ linearny (podłużny)**, stosowany częściej przy mniejszych obiektach. W bóżnicach, w których stosowano ten schemat, wysoką, orientowaną salę główną, poprzedzoną przedsionkiem z umieszczonym nad nim babińcem, przekrywał wspólny dach. Oba wymienione wyżej modelowe rozwiązania powstały i ewoluowały w okresie kiedy Rzeczpospolita stała się miejscem zamieszkania większości żydów europejskich. W obu przypadkach *aron hakodesz* zlokalizowany był na osi ściany wschodniej – orientowanej w kierunku wschodnim, jako symbolicznym kierunku Jerozolimy. *Bimę*, zgodnie z wytycznymi Majmonidesa⁴, oraz rabina Mojżesza Isserlesa Remu lokalizowano centralnie.

Od końca XVIII i początku XIX wieku coraz częściej zaczęto stosować znane wcześniej układy linearne (podłużne) z salą główną zbliżoną do kwadratu. Układ ten, będący wynikiem wcześniejszego, tradycyjnego modelu bóżnicy z jednoprzestrzenną salą modlitw, mógł być w prosty sposób przystosowany do różnorodnych kosztiumów architektonicznych.

Przeprowadzone analizy zebranego materiału grupy bóżnic na Podlasiu pozwoliły na wyróżnienie trzech podstawowych typów rozwiązań układów i struktury wewnętrznej tych synagog:

- **Typ 1** - układ centralny;
- **Typ 2** - układ linearny (podłużny) z salą zbliżoną w planie do kwadratu, podobny do ukształtowanego w k. XVIII w.;
- **Typ 3** układ linearny-poprzeczny, z salą główną o obrysie prostokąta, ustawioną poprzecznie w stosunku do osi synagogi.

Analizy potwierdzają, że układ ten jest rezultatem ewolucji tradycyjnego układu linearnego (podłużnego) i podlegał w II połowie XIX wieku dalszemu rozwojowi, czego wynikiem są kolejne podtypy układu, a mianowicie:

- **Typ 3A** – układ linearny-poprzeczny z podziałem nawowym, z konstrukcją dzielącą salę na dwie nawy; poprzez rząd (lub rzędy) słupów ustawione poprzecznie do osi synagogi.
- **Typ 3B** – układ linearny-poprzeczny ze zredukowanym przedsionkiem z możliwym włączeniem do sali głównej przestrzeni pod emporą - galerią (babińcem).

Układ linearny – wprowadzenie

Przeprowadzone analizy porównawcze dają podstawę do stwierdzenia, że zdecydowana większość bóżnic na ziemiach polskich zbudowana od końca XVIII w. była budowana w oparciu o tzw. układ linearny (podłużny). Jednym z pierwszych obiektów, w którym zastosowano takie rozwiązanie, jest synagoga w Pińczowie z k. XVI w. lub pocz., XVII w. Dojrzałymi przykładami takich rozwiązań są m.in. Bóżnica Izaaka w Krakowie z 1644 r. (ryc. 1). Budowano również synagogi o układzie linearnym, z konstrukcją głównej sali modlitw z bimą-podporą lub dziewięciopopolowym sklepieniem opartym na czterech słupach-filarach. Obiekty takie były większe i mogły zmieścić większą liczbę wiernych⁵. Przykładami takich bóżnic są obiekty z bimą-podporą: w Różanie Grodzieńskiej z poł. XVIII w., Łańcucie z 1761 r., przebudowanej w XIX w. Do synagog o układzie linearnym z salą dziewięciopopolową można natomiast zaliczyć bóżnice: w Nowym Sączu z lat 1769-1774, oraz Staszowie z k. XVIII w. Przykładami stosującymi układ linearny w końcu wieku XVIII były synagogi w Nowym Korczyniu, Janowcu, Józefowie Biłgorajskim, Włodawie (Mała Synagoga) oraz synagogi zbudowane na terenie

Przeprowadzone rekonstrukcje podlaskich bóżnic oraz analizy porównawcze form pierwotnych wskazują, że około połowy wieku XIX układ linearny, charakterystyczny dla synagog końca XVIII wieku, ewoluuje i pojawiają się pierwsze przykłady obiektów z salą modlitwy zbudowaną na rzucie figury prostokąta, ustawionej jednak nie podłużnie, jak dotychczas, lecz poprzecznie, tzn. dłuższym bokiem prostopadle do tej osi, wyznaczonej przez *bimę* i *aron hakodesz* (układ linearny-poprzeczny, Typ 3).

Układ linearny- poprzeczny, Typ 3

Już w synagodze *Nomer Tamid Bet Midrasz* w Białymstoku z 1800 r., zbudowano prostokątną salę zbliżoną do kwadratu, ale ustawioną w ten sposób (ryc. 2). Synagoga ta realizowała co prawda zredukowany program funkcjonalny, ograniczony do sali modlitw mężczyzn i niewielkiego przedsionka, ale to rozplanowanie wydaje się być symptomatyczne.

³ Ibidem

⁴ Rabbi ben Maimon (zwany Majmonidesem) był urodzonym w Kordobie żydowskim teologiem i filozofem. Żył w latach 1136-1204. Był autorem kodeksu prawnego *Mishneh Tora* (1170-1180) w którym pisał: „Kiedy wznosi się synagogę, powinien się w niej znajdować *Heikhal* (*aron hakodesz*) na przechowywanie w nim *zwojów Tory*. *Heikhal* powinien być budowany w kierunku, w jakim się w danym mieście modli (ku Jerozolimie), tak, żeby wierni mogli stać przy modlitwie twarzą ku niemu. A *bima* powinna stać na środku, żeby czytający *Torę* mógł być dobrze słyszany” [za:] M. i K. Piechotkowie, *Bramy Nieba Bóżnice Murowane*, op.cit. s. 64

⁵ [za:] M. i K. Piechotkowie, *Bramy Nieba Bóżnice murowane*, op.cit.

Pierwszą znaną synagogą o układzie linearnym-poprzecznym z wyraźnie ukształtowaną już prostokątną salą modlitw, oddzieloną od przedsionka ścianą ustawioną poprzecznie do osi głównej, była synagoga Chorszul (Chóralna) powstała przy ul. Żydowskiej (ob. ul. Białówny) w Białymstoku w roku 1834⁶. Jej fundatorem był jeden z najbogatszych żydów białostockich Izaak Zabłudowski, a jednym z inicjatorów miał być Markus Zamenhof, ojciec późniejszego twórcy języka esperanto Ludwika Zamenhofs⁷. Na podstawie zachowanych zdjęć elewacji wschodniej, południowej oraz fragmentu wnętrza, a także planu przedwojennego miasta Białegostoku określono przybliżone wymiary tego obiektu i na tej podstawie opracowano częściową, hipotetyczną jej rekonstrukcję (ryc. 3). Wynika z niej, że synagoga ta była orientowana, zbudowana na planie prostokąta, z wysoką salą główną, poprzedzoną dwukondygnacyjną częścią wejściową. *Aron hakodesz* umieszczony był na osi ściany wschodniej, a *bimę*, widoczną na fotografii (ryc. 4), zlokalizowano w części centralnej sali. W swojej formie zewnętrznej natomiast synagoga ta bliska była kamienicy miejskiej o skromnym klasycystycznym detalu (ryc. 5).

Około połowy XIX wieku powstały kolejne synagogi, w których prostokątna sala modlitwy była charakterystycznie ustawiona prostopadle do jej osi. Były to obiekty w Krynkach, Ciechanowcu, Suchowoli oraz Nowy Bet Midrasz w Białymstoku. Bóżnica Nowy Bet Midrasz Białymstoku powstała jako budynek drewniany w ok. 1800⁸ roku na dziedzińcu Wielkiej Synagogi, przy ul. Szkolnej, naprzeciwko bóżnicy *Nomer Tamid*. W roku 1853 została ona zastąpiona nowym, murowanym obiektem⁹, który znany z zachowanych fotografii oraz filmu. Na podstawie zachowanych zdjęć elewacji, wspomnianego filmu¹⁰ oraz przedwojennego planu Białegostoku dokonano rekonstrukcji podstawowych zarysów planu bóżnicy. Obiekt ten zaliczyć należy również do grupy bóżnic w układzie linearnym-poprzecznym (ryc. 6). Wygląd wnętrza pozostaje nieznany, ale układ funkcjonalny w swoich podstawowych założeniach jest czytelny przez rozmieszczenie i rodzaj okien na elewacjach. Elewacja boczna, południowa jest asymetryczna z widocznym rozdzieleniem części wejściowej, dwu – kondygnacyjnej oraz wysokiej sali głównej z trzema wysokimi półkoliście zakończonymi oknami. Od strony zachodniej (od strony ul. Szkolnej), w części wejściowej bóżnica była dwukondygnacyjna z dwoma wejściami, umieszczonymi na obu jej krańcach (ryc. 7).

Jak wykazały analizy zebranego materiału, na tym samym schemacie opierają się kolejne przykłady synagog z Ciechanowca (ryc. 8), Krynek (ryc. 9) i Suchowoli (ryc. 10). Synagoga „Kaukaska” (kaukaski Bet Midrasz) w Krynkach powstała w 1850 roku¹¹, przy zbiegu ulic Białostockiej (ob. Piłsudskiego) i Górnej¹². Budynek przetrwał wojnę, zniszczony w ok. 30%¹³ został przebudowany w 1955 roku i adaptowany na kino. Podczas odbudowy zamurowano częściowo okna, zlikwidowano *bimę*. Od strony południowej powstała wtedy niewielka dobudówka, widoczna na zdjęciach z lat 60 XX w. Kolejną przebudową w latach 70. objęto strefę wejścia od strony ul. Piłsudskiego zacierając dawny układ otworów. Powiększono ją wtedy również, dodając część obiektu od strony południowej, która zajmuje od tej pory całą długość elewacji. Mimo zmian wynikających z dokonanej adaptacji, nadal czytelny jest pierwotny plan synagogi z podziałem na dwa trakty: szerszy-wschodni, mieszczący dawną, wysoką salę modlitw, oraz zachodni, dwukondygnacyjny, mieszczący dawniej strefę wejściową oraz babiniec na drugiej kondygnacji. Struktura funkcjonalna synagogi kaukaskiej reprezentowała typowy w XIX wieku układ linearny z całą funkcją umieszczoną w prostopadłościennych bryle pod jednym dachem. Wysoka, jednokondygnacyjna sala główna modlitwy została umieszczona dłuższym bokiem prostopadle do osi głównej bóżnicy (układ linearny-poprzeczny) i oddzielona od części zachodniej ścianą, podobnie jak w innych obiektach zbudowanych w tym okresie w Suchowoli, Ciechanowcu i Białymstoku (ryc. 11). Salę tę doświetlały wysokie, łukowo zakończone

⁶ Romaniuk, Zbigniew, *Żydzi Białostoccy do 1915 r.* [w:] Studia i materiały do dziejów miasta Białegostoku, Tom V, Białystok 2001, s. 155. Tę samą datę podaje T. Wiśniewski [w] *Bóżnice Białostoczczyzny Żydzi Europie wschodniej do roku 1939*, wyd. Dawid, Białystok 1992 s. 137, M. i K. Piechotkowie podają jako datę zbudowania tej synagogi rok 1831 [w:] *Oppidum Judaeorum Żydzi w przestrzeni miejskiej dawnej Rzeczypospolitej*, Wydawnictwo Krupski i S-ka, Warszawa 2004, s. 247

⁷ Wiśniewski, Tomasz, *Bóżnice Białostoczczyzny (...)*, op. cit. s. 137

⁸ Smulewitz, I., *Białystok – a historical survey*, [w] *The Bialystoker Memorial...* s. 4, Zbigniew Romaniuk wspomina o nowej synagodze zbudowanej w 1802 roku [w:] *Żydzi białostoccy do 1915 r (...)*, op. cit. s. 153

⁹ *Pinkos Białystok*, Jewish Historical Association, Inc, New York, , 1949, 1950 1949 (...) s. 275 (tłum. z Jidysz)

¹⁰ *Jewish Life In Białystok* (dodatek do książki „Białystok między wojnami”), ze zbiorów The Steven Spielberg Jewish Film Archives of the Hebrew University of Jerusalem and the World Zionist Organization, tłumaczenie i napisy: Telewizja Białystok 2010,

¹¹ Według T. Wiśniewskiego Kaukaski Bet Midrasz powstał w I poł. XIX w.: T. Wiśniewski, *Gmina żydowska w Krynkach* [w:] *Białostoczczyzna 1989/3* s. 10, wg karty ew. WUOZ w Białymstoku synagoga powstała w 1850, [w] *Bożnica, ob. kino „Krokus”*, Archiwum WUOZ Białystok, karta nr 2995

¹² W synagodze tej modlił się szanowany w Krynkach rabin Szmuel¹² oraz działała tu szkoła religijna, w której nauczał inny znany rabin i sędzia Reb Abraham Jakob Leviton, [w:] *Memorial Book of Krynki*, op. cit. s. 51

¹³ Według informacji z karty: *Bóżnica, ob. kino „Krokus”*, Archiwum WUOZ Białystok, karta nr 2995

okna. Ich układ z widocznymi przemurowaniami jest czytelny na fotografiach obiektu nawet po jego adaptacji. Kaukaski Bet Midrasz był obiektem tradycyjnie orientowanym, z tradycyjną lokacją najważniejszych miejsc kultu - z *aron hakodeszem* umieszczonym przy ścianie wschodniej i prawdopodobnie centralnie umieszczoną *bimą*.

Kolejną z tej grupy bóżnicę – Starą Szkołę (*Alte Schul*, Stary Bet Midrasz) w Ciechanowcu - zbudowano w kompleksie synagogałnym przy ulicy ul. Mostowej, od zachodniej strony, nieistniejącej, ciechanowieckiej Wielkiej Synagogi. Formę zewnętrzną tej synagogi dokumentują zdjęcia z lat 60. oraz pochodzące z Księgi Pamięci Ciechanowca¹⁴ (ryc. 8). Na podstawie fotografii określono podstawowe założenia układu synagogi, przy hipotetycznym określeniu wymiarów zewnętrznych (ryc. 11). Układ funkcjonalny Starej Szkoły jest czytelny na jej elewacjach, poprzez podział lizenami. Wynika także z wielkości i rozmieszczenia okien. Analizy dostępnego materiału wskazują, że wysoka, jednokondygnacyjna sala główna, wyznaczona przez wysokie, półkoliście zakończone okna, została umieszczona we wschodnim, szerszym traktcie budynku, dłuższym bokiem prostopadle do osi głównej bóżnicy (typ 3). Była więc zapewne orientowana, z *aron hakodeszem* umieszczonym centralnie na ścianie wschodniej. Węższy trakt zachodni był dwukondygnacyjny, mieścił funkcje dodatkowe, część wejściową oraz prawdopodobnie babiniec na poziomie piętra.

Również tzw. Nowa Synagoga w Suchowoli (ryc. 10), która powstała w połowie XIX wieku¹⁵ na tzw. „żółtym wzgórzu” realizowała podobny schemat funkcjonalny. Jest to prosty, dwukondygnacyjny, murowany budynek, zbudowany na planie prostokąta, z dachem dwuspadowym oraz dwutraktowym układem wnętrza. Sala modlitw, o proporcjach charakterystycznych dla typu 3, ustawiona była poprzecznie¹⁶, dłuższym bokiem w stosunku do osi bóżnicy.

Przeprowadzone badania wykazały, że w drugiej połowie XIX wieku nowo budowane murowane synagogi na Podlasiu w zdecydowanej większości oparte były na schemacie linearnym-poprzecznym. W 1861 roku została uroczystie otwarta nowa białostocka synagoga na ul. Mikołajewskiej (obecnie Sienkiewicza), tuż przy rzece Białej. Synagogę tę zwyczajowo nazywano Bóżnicą Pułkową. Budynek synagogi zbudowano w stylu klasycystycznym, w pierzei, elewacją frontową, zachodnią, skierowaną do jednej z największych białostockich ulic. W momencie otwarcia była to największa bóżnica Białegostoku, a jej przybliżone wymiary zewnętrzne to 19,7m na 20,3m. Nie znamy niestety układu funkcjonalnego tej bóżnicy. W części rysunkowej prezentowana jest hipotetyczna rekonstrukcja rzutu, (ryc. 12, 13). Wiadomo, że była to synagoga orientowana, ortodoksyjna, z babiniami umieszczonymi na galeriach. Synagoga mieściła także bibliotekę¹⁷. Widoczne na zdjęciach wejścia do budynku były umieszczone w elewacjach bocznych, na drugiej, licząc od strony ulicy, osi. Istnienie niszy okiennej w południowej części elewacji frontowej sugeruje, że w tym narożniku zlokalizowano klatkę schodową. W rekonstrukcji przyjęto, że ściana dzieląca wnętrze synagogi na część zachodnią i salę modlitw z galeriami znajdowała się za drzwiami wejściowymi - pomiędzy drugą a trzecią osią pięcioksiowych elewacji bocznych. Synagoga miała prawdopodobnie układ linearno-poprzeczny (typ 3), być może z bazylikowym układem wnętrza, jaki przedstawiono na rekonstrukcji (ryc. 11).

Kolejną bóżnicą realizującą układ linearno-poprzeczny była synagoga *Chaje Adam* w Wasilkowie, wybudowana została w zespole synagogałnym przy ul. Wojciechowskiej (Wojtachowskiej), tuż obok istniejącej głównej drewnianej synagogi z XVIII w. oraz drewnianego domu talmudycznego z 1880 r. Obiekt powstał w latach 1895-1896, z inicjatywy *Abrama Barasza (Bahraha)* oraz *Berki Kowienokowo* (Kowieńskiego?). Budynek powstał na planie prostokąta i przekryty został prostym, dwuspadowym dachem. Salę modlitw, o proporcjach charakterystycznych dla wyodrębnionego typu 3, ustawioną poprzecznie¹⁸ (ryc. 12), dłuższym bokiem w stosunku do osi bóżnicy, doświetlały wysokie, zakończone neogotyckim łukiem ostrym, okna (ryc. 14). Proporcje sali modlitw są podobne do tych, które miały wcześniejsze synagogi w Ciechanowcu (Stara Szkoła), Suchowoli czy białostocki Nowy Bet Midrasz. Układ funkcjonalno-przestrzenny bóżnicy był ściśle symetryczny, podobnie jak elewacje - wschodnia oraz zachodnia.

¹⁴ *Ciechanowiec Memorial and Records* op. cit. s. 53, s.125

¹⁵ *Bóżnica tzw. Nowa ob. sala gimnastyczna w Zespole Szkół w Suchowoli*, archiwum WUOZ Białystok, karta ewid. nr 3256, [porównaj:] T. Wiśniewski, *Bóżnice Białostoczczyzny(...)*, op. cit. s. 192

¹⁶ Podobne rozwiązania zastosowano w Nowym Bet Midraszu z 1853 r. i bóżnicy przy ul. Mikołajewskiej w Białymstoku (proj. z 1895 r.). Najbliższy w proporcjach i wielkości jest przykład synagogi *Chaje Adam* w Wasilkowie z lat 1895-1896.

¹⁷ Liturgicznym wzorcem była najstarsza synagoga białostocka z 1718 roku. [za:] Wiśniewski, Tomasz, *Twierdza Sewastopolska* [w:] *Folks Sztyme*

¹⁸ Podobne rozwiązania zastosowano w Nowym Bet Midraszu z 1853 r. i bóżnicy przy ul. Mikołajewskiej w Białymstoku (proj. z 1895 r.). Najbliższą w proporcjach i wielkości jest Nowa synagoga w Suchowoli (XIX w.)

Ostatnią z tej podlaskich synagog, była białostocka synagoga Cytronów. Synagoga ta została zbudowana w latach 1935-1936¹⁹ przez synów *Szmuela* i *Chawy* Cytronów²⁰, rodziny fabrykantów białostockich. Obiekt powstał pomiędzy dwoma istniejącymi budynkami, wypełniając lukę w pierzei dawnej ulicy Polnej (obecnie Waryńskiego), lekko wycofany w stosunku do linii zabudowy. Bóżnica była orientowana, z *aron hakodeszem* umieszczonym w centralnym miejscu ściany wschodniej, wysokiej na dwie kondygnacje, zaznaczonym na elewacji oculusem. Chociaż, że po wojnie budynek ten służył jako synagoga, jeszcze do lat pięćdziesiątych XX w., jako jedyny w Białymstoku, nie znamy niestety źródłowo potwierdzonego wyglądu jej wnętrza, m.in. miejsca usytuowania *bimy*. Istniejący do dziś i znacznie przebudowany budynek pierwotnie był dwukondygnacyjny, ze stosunkowo płaskim dachem dwuspadowym w duchu z modernistycznej architektury, określanej jako styl Bauhaus²¹. Wspomniana wysoka sala modlitw, przeznaczona dla mężczyzn, mieściła się we wschodnim, szerszym trakcie budynku i miała kształt prostokąta ustawionego prostopadle do osi bóżnicy (typ 3). Otaczały ją, prawdopodobnie z trzech (na pewno dwóch bocznych) stron, galerie dla kobiet, zlokalizowane na poziomie drugiej kondygnacji, otwierające się na salę główną szerokimi arkadami²² (ryc. 15). To rozwiązanie w większej skali znane było z wcześniejszej białostockiej Wielkiej Synagogi i być może synagogi Pułkowej. W trakcie zachodnim, na poziomie parteru oraz w części południowej, pod babińcami znajdowały się dodatkowe pomieszczenia o nieustalonej funkcji. Wejście dla kobiet z klatką schodową zlokalizowano od strony ul. Polnej, w północno-zachodnim narożniku budynku w jednym z ryzalitów elewacji frontowej. Wejście dla mężczyzn, zgodnie z przekazami mieściło się w ścianie wschodniej lub południowo-wschodniej. Jednak pomimo zachowania do dziś tego budynku, tak jak w przypadkach innych bóżnic na Podlasiu, dostępne materiały źródłowe i dokumenty nie pozwalają w sposób jednoznaczny, na tym etapie badań, zrekonstruować jego pierwotnych rozwiązań architektonicznych.

Jak wykazały przeprowadzone badania od drugiej połowy wieku XIX nowe, główne synagogi na Podlasiu powstawały rzadko i wyłącznie jako obiekty, które zastępowały wcześniejsze zniszczone przez pożary lub zburzone. Tak było właśnie w przypadku synagog w Czyżewie z k. XIX w., Sokółce z ok. 1900 r., Białymstoku w latach 1909-1913 i Milejczycach w 1927 r. We wszystkich zamieszkałych przez żydów miejscowościach Podlasia istniały już bowiem obiekty pełniące rolę głównych, reprezentacyjnych synagog, a nowe bóżnice w tym okresie budowane były najczęściej przez osoby prywatne oraz stowarzyszenia zawodowe i religijne. Przeprowadzone badania wykazały że wszystkie nowe synagogi główne zbudowane w końcu XIX wieku i na początku wieku XX budowano w oparciu o układ linearny-poprzeczny (ryc. 16).

Istniejąca do dzisiaj murowana synagoga w Czyżewie²³ została zbudowana na miejscu wcześniejszej synagogi drewnianej, zniszczonej w pożarze w 1896 roku²⁴, położonej przy obecnej ul. Polnej (datowana wg różnych źródeł koniec XIX / pocz. XX w.²⁵). Obiekt ten należy do grupy obiektów o linearnym-poprzednim układzie przestrzenno-funkcjonalnym, typowym dla obiektów tego okresu. Wnętrze prostokątnej sali modlitw (zbliżone do kwadratu) ustawione jest dłuższym bokiem poprzecznie do osi synagogi (ryc. 16). Jest to wnętrze jednoprzestrzenne z trzema słupami w części centralnej na osi wschód-zachód. Synagogę w Czyżewie zbudowano na planie prostokąta, z dachem kopertowym na części zachodniej i dachem o trzech spadkach na części wschodniej. Elewacje zostały wykończone czerwoną cegłą i nawiązywały do popularnego w końcu XIX i na początku XX wieku „nurtu ceglanego”.

Również murowana Wielka Synagoga w Sokółce powstała w miejscu wcześniejszej, drewnianej, która spłonęła w pożarze dzielnicy w 1889 roku²⁶. Synagogę zbudowano przy ul. Szkolnej ok. 1900 roku obok dwóch

¹⁹ Według karty ewidencyjnej zabytków data powstania to 1936-1937, *Budynek biurowo-administracyjny Dawna Synagoga Citrona*, 1989 r, WUOiKZ w Białymstoku, karta nr 2448

²⁰ W trakcie uroczystego otwarcia w roku 1936 w bóżnicy gościli min. wojewoda białostocki, prezydent miasta oraz chór synagogi Chorszul, [za:] T. Wiśniewskim, *Synagoga Cytronów i Citroen*, [w] Kurier Podlaski, 1985, nr 140, s. 17

²¹ Synagoga (niezniszczona – z dachem) jest widoczna na zdjęciu wykonanym we wrześniu 1944 roku

²² Arkady tej synagogi zamurowano po wojnie. Na zdjęciach powojennych widoczne są ich pozostałości na ścianach bocznych sali modlitw. Takie same łuki arkadowe zachowały się na I piętrze od strony zachodniej (w części obecnie mieszczącej biuro Galerii im. Slendzińskich).

²³ Do 2010 roku miasto nosiło nazwę Czyżew-Osada.

²⁴ *Bóżnica, Czyżew Osada*, karta nr 1144, WUOZ delegatura w Łomży

²⁵ Według przekazu obecnego użytkownika budynku na wieźbie dachowej widnieje data 1852. Tezie tej przeczą jednak informacje o pożarze w końcu wieku oraz styl architektury. Także na planie miasta z roku 1869 wrysowano bóżnicę o obrysie o innych proporcjach niż zachowany obecnie budynek.

²⁶ Kubiak, Janusz, *Sokółka. Studium historyczno-urbanistyczne do planu zagospodarowania przestrzennego miasta opracowane na zlecenie urzędu powiatowego w Sokółce*, PKZ warszawa, Warszawa 1974, s.8, wg Księgi pamięci (*Sefer Sokolka*) pożar zniszczył Sokółkę w 1885 roku,

murowanych domów modlitwy i tworzyła z nimi centrum dzielnicy *Szulhof* w Sokółce. Przeprowadzone badania wykazały, że bóżnicę zbudowano z cegły na planie prostokąta i przekryto dachem kopertowym, pokrytym blachą. Budynek synagogi przetrwał wojnę w dobrym stanie, ponieważ został w czasie wojny adaptowany przez żołnierzy radzieckich na magazyn i w takiej funkcji wykorzystywany był również przez Niemców²⁷. Został jednak rozebrany w latach 50. XX wieku, a na jego miejscu i być może także na fundamentach, powstał budynek szkoły o tym samym obrysie i kubaturze. Dokładne wymiary oraz rozwiązania architektoniczne prezentuje nieznana wcześniej inwentaryzacja budynku synagogi wykonana w roku 1950. Jej uzupełnieniem są opublikowane w maju 2013 roku, nieznane wcześniej, zdjęcia tej synagogi. Wielka Synagoga w Sokółce realizowała typowy w II połowie XIX wieku układ linearny-poprzeczny z umieszczeniem całej funkcji w jednej bryle, pod jednym dachem. Interesujące są proporcje sali głównej modlitw o obrysie prostokąta ustawionego poprzecznie do głównej osi, podobnie zresztą jak w zbudowanej dziesięć lat później Wielkiej Synagodze w Białymstoku, charakterystyczne dla mniejszych bóżnic tego okresu na Podlasiu. Wysoką salę modlitw dla mężczyzn, umieszczoną od strony wschodniej, poprzedzała rozbudowana część zachodnia, mieszcząca na parterze ustawione symetrycznie w stosunku do obszernego przedsionka - holu dwie klatki schodowe oraz pokoje ww. organizacji. Na piętrze natomiast mieścił się babiniec. Wejście główne w elewacji frontowej prowadziło do przedsionka i sali modlitw. W elewacjach bocznych znajdowały się wejścia dla kobiet oraz dodatkowe wyjścia ewakuacyjne z sali modlitw. Synagoga była orientowana i miała symetryczny układ funkcjonalny. *Aron hakodesz* umieszczony był tradycyjnie, w centralnym miejscu ściany wschodniej, na osi bóżnicy, a *bima* w centrum Sali, pomiędzy czterema słupami-filarami podpierającymi konstrukcję płaskiego stropu. Elewacje Wielkiej Synagogi były utrzymane w duchu eklektycznym w tzw. „stylu ceglany” (ryc. 17). Wielka Synagoga w Sokółce była jedną z największych synagog w regionie, porównywalna pod względem wielkości z obiektami w Krynkach, Orli, Siemiatyczach, Augustowie i Suwałkach.

Wspomniana Wielka Synagoga w centrum dzielnicy *Szulhof* w Białymstoku to obiekt zbudowany w latach 1909-1913 (1914)²⁸ wg projektu Szlojme Jakowa Rabinowicza, w miejscu pierwszej Wielkiej (Starej) Synagogi z 1764 roku rozebranej w latach 1906-1908. Nowa synagoga była tzw. synagogą reformowaną w stylu eklektycznym, zdradzającym wpływ architektury bliskowschodniej, tzw. nurtu mauretańskiego²⁹ (ryc. 18). Synagogę tę zrekonstruowano w pracy analizując zachowane zdjęcia oraz przedwojenny plan Białegostoku w skali 1:5000. Ze względu na skalę mapy oraz jej niedużą dokładność podane niżej oraz w tabeli wymiary należy uznać za przybliżone. Obiekt ten zbudowano z salą główną na planie prostokąta zbliżonego do kwadratu o wymiarach zewnętrznych ok. 27 na 29,5m, ustawionego prostopadłe dłuższym bokiem do głównej osi (typ 3), poprzedzonym węższą częścią wejściową. Interesujący jest opis wnętrza pochodzący z przewodnika z 1933 roku: „Wewnątrz synagogi na uwagę zasługuje kopuła. Oparta na słupach żelaznobetonowych. Dla kobiet urządzona jest galerja (z 3 stron, prócz wschodniej, gdzie znajduje się Arka Przymierza). (...) Stąd po bliższym przyjrzeniu się stwierdzić można, iż szerokość sali modlitwowej (płn-płd) jest większa niż jej długość, co stanowi ciekawy szczegół w budowie Wielkiej Synagogi”³⁰. Od strony wschodniej budynek zakończony był absydą mieszcząca wewnątrz Arkę z podestem. Synagoga była orientowana. Przekrycie w części centralnej stanowiła duża kopuła o konstrukcji stalowej stanowiąca duże osiągnięcie inżynierskie tamtych czasów³¹. Kopuła ta opierała się na słupach (filarach) i miała osiem lukarni doświetlających wnętrze. Wielkość tej kopuły, wynikająca z opracowanej rekonstrukcji sięgała ok. 15 m³². Tuż przed *aron hakodeszem* znajdowała się *bima*, która, podobnie jak *aron*, była wyniesiona w stosunku do posadzki sali głównej o kilka stopni. Sala główna miała układ bazyliki trójnawowej z

²⁷ Gajdzis Tadeusz *Sokólskie Barwy, Folklor grup narodowych. Sokółka - moje rodzinne miasto*, Wydawnictwo Prymat, Białystok 2005s. 208

²⁸ Wiśniewski, Tomasz, *Bóżnice Białostocczyzny (...)*, op. cit s. 136, Według cytowanego przez Zbigniewa Romaniuka Przewodnika ilustrowanego po województwie białostockim M. Orłowicza Wielka Synagoga została wybudowana „w latach 1910-1914 kosztem 50 tys. rubli. Jest to gmach z dużą kopułą, na ogół bezstylowy, mimo pewnych motywów mauretańskich.” [w:] Z. Romaniuk *Żydzi białostoccy do 1915 roku (...)*, op. cit. s.202

²⁹ Zob. więcej: Rozdział VII niniejszej pracy, [Porównaj:] Eleonora Bergman, *Nurt mauretański w architekturze synagog XIX i na początku XX wieku*, wyd. Neriton, Warszawa 2004

³⁰ Zob. Jan Oniszczyk i Tomasz Wiśniewski, *Białystok między wojnami. Opowieść o życiu miasta 1918-1939*, wyd. Księży Młyn, Łódź, 2011, s.27

³¹ Zachowany w Archiwum w Grodnie dokument z 1907 roku Urzędu Budowlanego nakłada na inwestorów (*Markusa Barasza i Zundela Janowskiego*) obowiązek uzupełnienia przedstawionej dokumentacji planowanego budynku Wielkiej Synagogi o szczegółowe rozwiązania kopolowego przekrycia oraz m.in. detale połączeń metalowych słupów z fundamentami. (dokument zachowany bez części rysunkowej w teczce dokumentacji rozbudowy Synagogi Nowo-Zielonej w Białymstoku, NAHBwG f.8,o.2, d.1897, k.27)

³² W opracowaniach Tomasza Wiśniewskiego wielkość kopuły określana jest na ok.10 m. powtarzana także w pozycjach innych autorów, Zob. Wiśniewski, Tomasz, *Bóżnice Białostocczyzny (...)*, op. cit. s. 136,

galeriami—emporami nad nawami bocznymi oraz nad częścią zachodnią, gdzie znajdowały się babińce, podobnie jak w ponad 100 lat starszej Wielkiej Synagodze w Siemiatyczach, wspomnianej warszawskiej synagodze na Tłomackiem oraz prawdopodobnie w białostockiej synagodze Pułkowej. Wielka Synagoga została spalona i zburzona przez wkraczających do Białegostoku Niemców 27 czerwca 1941 r.

Ostatnią z głównych synagog Podlasia i jedną z ostatnich zbudowanych przed wybuchem II wojny światowej jest istniejąca do dziś, murowana Synagoga w Milejczycach z 1927 roku³³. Badania wskazują, że nowa synagoga, która została wymurowana z czerwonej cegły, powstała na planie zbliżonym do kwadratu, w układzie linearnym-poprzecznym z wysoką, główną salą modlitw od strony wschodniej, oraz dwukondygnacyjną częścią zachodnią (typ 3). Budynek przykrywał kopertowy dach, oparty na gzymsie kordonowym z żółtej cegły (od strony południowej rozbudowany gzyms kostkowy) i był (jest) wykończony blachą. Synagoga była orientowana tradycyjnie. Na podstawie układu okien można jednak hipotetycznie stwierdzić, że *aron-hakodesz* był tradycyjnie ustawiony w centralnym miejscu ściany wschodniej, o czym świadczy symetryczna kompozycja elewacji z szerszą ścianą pomiędzy dwoma środkowymi oknami, podkreślona ślepym oculusem. *Bima* była prawdopodobnie umieszczona tradycyjnie centralnie, jak w zdecydowanej większości bóżnic regionu (ryc. 16). W dwukondygnacyjnej części zachodniej mieściły się pomieszczenia gminy, administracja bóżnicy oraz na poziomie piętra babińce³⁴. Synagoga w Milejczycach była jedną z ostatnich, zbudowanych na Podlasiu przed wybuchem wojny. Reprezentuje często spotykany, w realizacjach bóżnic z końca i przełomu wieków, typ synagogi oparty na schemacie układu linearnego-poprzecznego (typu 3). Układ ten, z przekryciem dachem kopertowym został w tym przypadku połączony z architekturą utrzymaną w duchu tzw. „stylu ceglanoego”, w którym zrealizowano także inne bóżnice na Podlasiu z końca wieku XIX i pocz. XX (ryc. 19).

Układ linearny-poprzeczny z podziałem nawowym, Typ 3A

Dalsze analizy wykazały, że w II połowie XIX wieku modelowy na Podlasiu układ linearny-poprzeczny dalej ewoluował, czego wynikiem były powstałe później synagogi, w których przestrzeń sali modlitwy została podzielona na nawy.

Jedną z ważniejszych powstałych w tym okresie jest zbudowana w roku 1872 synagoga Nowo-Zielona przy ul. Brańskiej w Białymstoku. Zastąpiła ona wcześniejszą, istniejącą tu synagogę drewnianą. Synagoga ta była do wybuchu pierwszej wojny światowej domem nauki, gdzie modlili się mieszkańcy ulic Kupieckiej i Zamenhofs. Wygląd tej synagogi znamy dzięki odnalezionemu w archiwum w Grodnie projektowi jej rozbudowy³⁵. Jest ona obiektem typu 3A, z czterema słupami/kolumnami, ustawionymi równoległe do dłuższego boku, podpierającymi konstrukcję stropu (ryc. 21) i dzielącymi przestrzeń sali modlitw na nawy. Przeprowadzone analizy porównawcze wykazały, że rozwiązanie to jest powtórzeniem układu w przywołanych przykładach domów talmudycznych w Kolnie i Suwałkach (ryc. 21). Z przyszkólką w Suwałkach łączy synagogę Nowo-Zieloną także rozwiązanie klatki schodowej, umieszczonej na zewnątrz głównej bryły budynku. Podobieństwa zachowanego obiektu w Kolnie nie jesteśmy dziś w stanie stwierdzić. Wnętrze białostockiej synagogi było również zaaranżowane podobnie. *Aron hakodesz* znajdował się w niszy niewielkiej lizeny, umieszczonej na symetrycznej elewacji wschodniej. *Bimę* zlokalizowano na osi bóżnicy, w centralnej części sali głównej, z lekkim przesunięciem w stronę zachodnią. W bóżnicy tej, podobnie jak w innych obiektach z tego okresu, nie obniżono posadzki. Dwuspadowy, wysoki dach miał kalenicę ustawioną prostopadle do osi głównej³⁶. Elewacje synagogi były skromne, tynkowane i oprócz gzymsu nie było na nich dekoracji architektonicznej (ryc. 20). Salę główną podkreślało 12 wysokich okien zakończonych półkoliście. Zachodnią część wejściową, dwukondygnacyjną, z babińcem na piętrze, wyznaczały w elewacjach prostokątne okna w dwóch poziomach.

Przeprowadzone analizy wykazały, że kolejnym obiektem realizującym podobny schemat struktury wewnętrznej była murowana bóżnica w zaułku przy ul. Mikołajewskiej (ob. Sienkiewicza, w rejonie pomiędzy dzisiejszym Placem Wyzwolenia i ul. Jagienki), zbudowana na podstawie projektu z 1895 roku, w miejscu wcześniejszej, drewnianej. Synagogę zbudowano na planie zbliżonym do kwadratu i przekryto prostym, dwuspa-

³³ Milejczyce. Bóżnica, Karta Ew. 2693, WUOZ Białystok

³⁴ Wiśniewski, Tomasz, *Bóżnice Białostoczczyzny (...)*, op. cit. s. 175

³⁵ Projekt rozbudowy Synagogi Nowo-Zielonej polegającej na zamianie drewnianej dobudówki mieszczącej wejście dla kobiet na murowane, 1907 r, NAHBwG f.8, o.2, d. 1897,

³⁶ Na zdjęciu lotniczym z roku 1920 widoczny dach synagogi Nowo-Zielonej wygląda na wykończony blachą, natomiast zachowane w archiwum T. Wiśniewskiego zdjęcie (być może wcześniejsze) fragmentu obiektu przedstawia obiekt pokryty dachówką.

dowym dachem z kalenicą zgodną z osią główną synagogi (ryc. 21). Wnętrze podzielono w typowy dla tego typu obiektów sposób na dwa trakty: wschodni, szerszy, mieścił wysoką salę modlitw dla mężczyzn, ustawioną dłuższym bokiem prostopadle do osi. Zachodni, dwukondygnacyjny, mieścił klatkę schodową oraz pomieszczenie pomocnicze o nieznanym celu (na parterze) oraz babiniec nad nim, otwarty na salę główną. W sali modlitw, na osi poprzecznej, umieszczono dwie żeliwne kolumny wspierające konstrukcję przekrycia i dzielące przestrzeń na dwie poprzeczne nawy. W sali modlitw, podobnie jak w synagodze Nowo-Zielonej, nie zagłębiono posadzki, a *aron hakodesz* umieszczono tradycyjnie centralnie na ścianie wschodniej, w murowanej wnęce. W projekcie nie określono miejsca *bimy* – można jedynie domniemywać, że zlokalizowano ją prawdopodobnie centralnie, pomiędzy wspomnianymi, żeliwnymi kolumnami.

Układ linearny-poprzeczny z redukcją przedsionka, Typ 3B

W wyniku kolejnych analiz stwierdzono, że na początku lat 90. XIX wieku, w wyniku dalszej ewolucji układu linearnego-poprzecznego powstaje kilka nowych synagog, w których, dzięki redukcji zachodniej strefy wejściowej, powiększa się sala modlitw. Likwidując przedsionek i pomieszczenia pomocnicze, wcześniej oddzielone od sali modlitw ścianą, przestrzeń którą zajmowały, włączono do pomieszczenia głównego. Ten schemat nazwano układem linearnym-poprzecznym ze zredukowanym przedsionkiem - typu 3B. Redukcja ta nastąpiła poprzez zamianę ściany oddzielającej główną salę modlitw od strefy zachodniej z przedsionkiem, na rząd słupów – kolumn. Dzięki temu przestrzeń sali głównej w poziomie przeznaczonym dla mężczyzn uległa znacznemu powiększeniu, bez powiększania bryły budynku. Przestrzeń zachodnia w takim układzie, zlokalizowana pod galerią mieszczącą babiniec, była niższa niż pozostała, główna część wysokiej sali. Taka ewolucja rozwiązania spowodowana była zapewne właśnie chęcią zwiększenia przestrzeni dla wiernych. Należy zauważyć, że okres powstania pierwszych przykładów realizujących ten schemat, przypadający na początek lat 90. XIX w. wiąże się z dynamicznym przyrostem ludności żydowskiej, przede wszystkim w Białymstoku, w którym powstała większość tego typu synagog. Obiekty które zbudowano na podstawie tego schematu były synagogami w Białymstoku przy ul. Sobornej synagoga Piaskowa, synagoga Argentyńska, synagoga *Najmark* oraz murowane synagogi w Gródku i Siemiatyczach (ryc. 22).

Najbardziej wyrafinowanym przykładem synagogi tego typu wydaje się być synagoga im. rabina Samuela Mohilewera w Białymstoku. Prawdopodobnie schemat ten realizowały także białostockie synagogi „Rzeźników” (*Ziwchej Cedek Bet Midrasz*) oraz nieujęta w opracowaniu synagoga ulokowana przy ul. Nowy Świat. Wymienione wyżej synagogi powstały z inicjatywy stowarzyszeń zawodowych lub prywatnych osób i służyły lokalnym społecznościom (ryc. 24).

Jednymi z pierwszych synagog realizujących nowy podtyp układu linearnego-poprzecznego były białostockie synagogi Piaskowa (*Piaskower Bet Midrasz*, ryc. 23) oraz synagoga Argentyńska (ryc. 25). Plany i wielkość obu są bardzo zbliżone. Różnią się jedynie lokalizacją klatki schodowej, prowadzącej na galerię babinca (ryc. 22). W synagodze Piaskowej była ona zlokalizowana w południowo-zachodnim narożniku, natomiast w Argentyńskiej w północno-zachodnim narożniku budynku. Podobnie jak we wcześniejszej bóżnicy, przy ul. Sobornej, poziom parteru zajmuje w większości sala modlitw mężczyzn, której przestrzeń znajduje się także pod babinicem, natomiast w jednym z narożników zachodniej części budynku umieszczono klatkę schodową. W bóżnicy przy ul. Sobornej zaprojektowano także niewielki przedsionek – wiatrołap, poprzedzający salę modlitw, być może świadomie nawiązując do wcześniejszego prototypu. Jednak już w przypadku synagog Piaskowej i Argentyńskiej z tego zrezygnowano, a wejście do sali modlitw mężczyzn poprzedzają jedynie podwójne drzwi w ścianie zewnętrznej. Istniejący na ul. Pięknej 3 w Białymstoku budynek to właśnie dawna synagoga Piaskowa (*Piaskower Bet Midrasz*), zbudowana w latach 1890-1893. Na podstawie zachowanych zdjęć, planów stanu zachowania po II wojnie światowej, oraz projektów adaptacji zrekonstruowano plan synagogi w jej pierwotnym stanie. Budynek został zbudowany na planie prostokąta, był orientowany, z wysoką salą modlitw, zlokalizowaną w części wschodniej. W części zachodniej sala była zwężona od południa przez klatkę schodową prowadzącą na babiniec umieszczony nad częścią zachodnią, na poziomie drugiej kondygnacji. Konstrukcja stropu babinca opierała się na ścianach oraz dwóch żeliwnych, zachowanych do dnia dzisiejszego³⁷, słupach-kolumnach, które wspierały stalowy podciąg podtrzymujący belki stropowe. Sala główna, w swojej głównej części, miała kształt prostokąta o wym. 15,0 na 8,15 m, ustawionego dłuższym bokiem

³⁷ Niestety zostały one przeniesione w inne miejsce holu synagogi podczas adaptacji na siedzibę firmy deweloperskiej i stanowią dziś rodzaj dekoracji architektonicznej.

poprzecznie do osi synagogi (typ 3B). *Aron hakodesz* umieszczony był w niszy mieszczącej się w niewielkiej liżenie, na elewacji wschodniej, przypominającej spłaszczoną absydę. Trudno jest dziś potwierdzić miejsce usytuowania *bimy*. Prawdopodobnie była ona zlokalizowana centralnie, na osi głównej bóżnicy. W elewacji frontowej, zlokalizowanej w pierzei ulicy, ulokowano trzy wejścia: główne na osi synagogi dla mężczyzn, prowadzące do sali modlitw oraz boczne, w ryzalitach, prowadzące na babiniec.

W niedalekiej odległości od synagogi Piaskowej, w nowej dzielnicy, rozwijającej się na południe od Piasków i zwanej dawniej potocznie „Argentyną”, wzniesiono Synagogę Argentyńską. Zbudowano ją na podstawie projektu z 1896 roku, w zaułku ulicy Bazarnej³⁸ (ob. Legionowej, a w okresie międzywojennym u zbiegu ulic Argentyńskiej, Śledziowej i Szpitalnej). Fundatorem nowej synagogi była bogata wdowa *Frume Sore*³⁹ (lub *Shroes*) stąd jej stosowana niekiedy nazwa: *Beit Midrasz Frume Sore*. Podobnie jak bóżnicę Piaskową tak i tę synagogę zbudowano na planie zbliżonym do prostokąta i przekryto prostym, dwuspadowym dachem z kalenicą równoległą do dłuższego boku bóżnicy. Wnętrze także podzielono podobnie jak w synagodze Piaskowej (ryc. 22). W sali modlitw, podobnie jak w innych synagogach z tego okresu nie zagłębiono posadzki, a *aron hakodesz* umieszczono centralnie na ścianie wschodniej, w murowanej wnęce. W projekcie nie określono miejsca *bimy* – można jedynie domniemywać, że prawdopodobnie zlokalizowano ją centralnie.

Analizy porównawcze wykazały, że najbardziej dojrzałym przykładem układu z salą ustawioną poprzecznie, połączonego z redukcją przedsionka (typ 3B), była synagoga *Samuela Mohilewera* - jedna z najciekawszych architektonicznie synagog Białegostoku. Zbudowana w latach 1899-1902, uzyskała eksponowaną lokalizację w pierzei dawnej ulicy Bulwarowej (ob. Branickiego), naprzeciwko parku oraz Instytutu Panien Szlacheckich, mieszczącego się wówczas w Pałacu Branickich. Projekt architektoniczny synagogi (ryc. 24) złożono do zatwierdzenia i pozwolenia na budowę w Wydziale Budowlanym Grodzieńskiego Rządu Gubernialnego w roku 1897, jednak eksponowana lokalizacja i bliskość pałacu spowodowały wydłużenie się procedury pozwolenia na budowę⁴⁰. Synagogę zbudowano na rzucie prostokąta, zbliżonego do kwadratu, z dwiema, symetrycznymi klatkami schodowymi, zaprojektowanymi od strony ulicy, które częściowo poszerzały elewację, a w połowie swojej szerokości wnikały do wnętrza sali modlitw (ryc. 22). Synagoga była orientowana, z posadzką sali głównej nieobniżoną w stosunku do otoczenia, jak we wszystkich udokumentowanych przykładach synagog białostockich końca XIX wieku. Sala modlitw, o rozwiązaniach charakterystycznych dla typu 3B miała kształt zbliżony do litery „T”. Zwężona od strony zachodniej, była otoczona z trzech stron galerią dla kobiet, opartą na żeliwnych kolumnach. Projekt zakładał przy tym, że galeria kończyła się w ok. 2/3 długości elewacji bocznych, nie dotykając ściany wschodniej. Przestrzeń pod galerią-babińcem w całości była włączona do sali modlitw. Salę główną miały doświetlać wysokie, zakończone pełnym łukiem okna ściany wschodniej oraz okna dwukondygnacyjnej części elewacji sąsiadujących z galerią – babińcem, gdzie okna zakończone ostrym, neogotyckim łukiem. Na zachowanej przedwojennej fotografii bóżnicy widoczne są dwa wysokie okna sali modlitw, umieszczone na elewacji bocznej. Bez potwierdzających to dokumentów można jedynie przypuszczać, że w związku z tym, w trakcie realizacji skorygowano również układ galerii - babińca tak, by nie kolidowała ona z wysokimi oknami, nieprzewidzianymi wcześniej w projekcie. Układ synagogi był ściśle symetryczny. W centrum ściany wschodniej, w niszy małej absydy, na osi głównej synagogi, zlokalizowano *aron hakodesz*. W środkowej części sali modlitw ulokowano ośmiokątną *bimę*.

Synagoga *Samuela Mohilewera* była wyjątkowym przykładem architektury synagogalnej w Białymstoku i na całym Podlasiu, w której rozwiązania charakterystyczne dla bóżnic w układzie typu 3B zastosowano w sposób twórczy. W obiekcie tym umiejętnie pogodzono chęć zwiększenia pojemności sali modlitw z aranżacją przestrzeni wewnętrznej oraz oryginalną architekturą. Eklektyczna fasada frontowa, wyróżniająca i podkreślająca eksponowaną lokalizację, oraz symetria przestrzeni wewnętrznej, z salą modlitw ustawioną poprzecznie w stosunku do osi synagogi, w swojej głównej, wysokiej części, wyróżniają ten obiekt na tle pozostałych realizujących podobny schemat.

³⁸ Projekt murowanego domu modlitwy w 96 kwartale Białegostoku, na prywatnym zaułku przy ul. Bazarnej na placu Chaima Sosona, Mowsze-Morthela Grochowskiego, Abrama-Abela Blumentala, Mordki Rabinowicza i Tewela Fuksa, 1896 r, NAHBwG, f.8, o.2, d. 1180,

³⁹ *Pinkos Białystok*, op. cit. s. 303, Fruma Sore podarowała na budowę bóżnicy 3000 rubli, pozostałą brakującą część pożyczono z banku.

⁴⁰ Więcej o historii uzyskania pozwolenia na budowę zob: Dolistowska, Małgorzata, *Synagoga im. Rabina Samuela Mohilewera w Białymstoku. Uwarunkowania formy architektonicznej*. [w:] Architektura Kultur Pogranicza, Pogranicze Polski, Litwy, Białorusi i Ukrainy, wyd. Zakład Architektury Użyteczności Publicznej WAPB, Białystok, 2006, s.52-53

Ostatnią, zbudowaną przed wojną synagogą była synagoga *Jatke Kalniz* w Augustowie zbudowana przy dawnej ul. Mickiewicza, wg projektu inżyniera B. Basińskiego z 1925 roku (ryc. 26). Obiekt ten służył rzemieślnikom branży mięsnej. Projekt zatwierdzono do realizacji we wrześniu 1925 roku i zrealizowano w 1928. Synagogę zaprojektowano na rzucie prostokąta z przekryciem dachem naczółkowym. Projekt przewidywał także wybudowanie murowanych ścian zewnętrznych oraz wstawienie do środka konstrukcji drewnianej podpierającej galerię dla kobiet oraz więźbę dachową. W północno-wschodnim narożniku budynku zaprojektowano drewnianą, wewnętrzną klatkę schodową, prowadzącą na babiniec. Na rysunkach nie przedstawiono wystarczająco jasno kwestii rozdzielenia wejść i dróg dla kobiet i dla mężczyzn. Jedyny rzut poziomy posiadający cechy rzutu przyziemia i piętra jest w tym zakresie nieprecyzyjny (ryc. 24). Wiadomo, że galeria z babiniec miała obiegać wewnątrz sali modlitw z trzech stron: południowej, zachodniej oraz północnej i miała rzut w kształcie litery „U”, podobnie jak w Wielkich Synagogach w Siemiatyczach i Białymstoku, tyle że w innej, mniejszej skali. Porównywalne pod względem wielkości rozwiązanie zastosowano w białostockiej synagodze *Najmark*. Podobieństwa co do zasady kształtowania babinca widać także w synagodze Samuela Mohilewera. Sala modlitw miała kształt prostokąta i ustawiona była dłuższym bokiem prostopadle do osi bóżnicy, a przestrzeń pod galerią kobiet włączona do sali (układ linearny-poprzeczny z redukcją przedsionka typ 3B). Bóżnica *Jatke Kalniz* była orientowana, a posadzka nie była obniżona w stosunku do otoczenia. Synagogę zrealizowano z widocznymi w formie zewnętrznej zmianami.

Podsumowanie

W pracy przeanalizowano przykłady 39 murowanych synagog na Podlasiu zbudowanych w XIX i XX wieku., w tym przykłady 12. głównych synagog oraz 27. pozostałych. Analizy struktur funkcjonalno-przestrzennych badanych synagog wykazały, że układ linearny (podłużny), wywodzący się bezpośrednio z tradycji XVII i XVIII-wiecznej, zastosowano jedynie w 3 obiektach (11,1%) z grupy małych i średnich podlaskich bożnic murowanych. W pozostałych 24. obiektach (88,9%) wykorzystano układ przestrzenny z salą modlitw na rzucie prostokąta, ustawionego poprzecznie do osi bóżnicy, w różnych wariantach, będących wynikiem ewolucji układu linearnego (podłużnego). Były to warianty układu linearnego-poprzecznego typu 3, typ 3A oraz typ 3B. W grupie 27 średnich i małych synagog w 12 obiektach zastosowano o układ typu 3 (44,5%), w kolejnych dwóch obiektach zastosowano układ typu 3A (7,4%), a w 10 obiektach zastosowano układ typu 3B (37%). W grupie głównych bóżnic z tego okresu układ linearny-poprzeczny (Typ 3) zastosowano we wszystkich synagogach Podlasia końca XIX wieku i pierwszej połowy wieku XX. (4 obiekty – 33,3%). Przeprowadzone studia literatury, połączone z analizą planów publikowanych obiektów bóżnic XIX i XX wieku, zbudowanych w Polsce i w Europie, potwierdzają, że układy typu 3 były stosowane także w innych częściach Polski. Jednak to na Podlasiu obiekty budowane z zastosowaniem tego specyficznego schematu (układ linearny-podłużny, typ 3, 3A, 3B) stanowią zdecydowaną większość. W grupie wszystkich 39. przebadanych obiektów 28 (71,8%) stanowią obiekty o układach typu 3, 3A i 3B. Stanowi to istotny wynik badań i weryfikuje dotychczasowe stanowiska badaczy w tym względzie.

Literatura

1. Bergman, Eleonora *Nurt mauretański w architekturze synagog Europy Środkowo-Wschodniej w XIX i na początku XX wieku.* – Warszawa: Wydawnictwo Neriton, 2004.
2. *Ciechanowiec Memorial and records*, (Księga Pamięci) / Ciechanovitzer immigrants association In Izrael and the USA. – 1964.
3. Dolistowska, Małgorzata *Synagoga im. Rabina Samuela Mohilewera w Białymstoku- uwarunkowania formy architektonicznej*, [w:] *Architektura Kultur Lokalnych Pogranicza, Pogranicze Polski, Litwy, Białorusi i Ukrainy* / Red. J. Uścińowicz, Zakład Architektury Użyteczności Publicznej WAPB. – Białystok, 2006.
4. Kubiak, Janusz *Sokółka. Studium historyczno-urbanistyczne do planu zagospodarowania przestrzennego miasta opracowane na zlecenie urzędu powiatowego w Sokółce*, PKZ warszawa. – Warszawa, 1974.
5. Oniszczyk, Jan *Białystok Między Wojnami Opowieść o życiu miasta 1918–1939* / Jan Oniszczyk, Tomasz Wiśniewski. – Łódź: Wydawnictwo Księży Młyn, 2011.
6. Piechotkowie, Maria i Kazimierz *Bramy Nieba Bóżnice Murowane na ziemiach dawnej Rzeczypospolitej.* – Warszawa: Wydawnictwo Krupski i S-ka, 1999.
7. Piechotkowie, Maria i Kazimierz, *Oppidum Judaeorum Żydzi w przestrzeni miejskiej dawnej Rzeczypospolitej.* – Warszawa: Wydawnictwo Krupski i S-ka, 2004.
8. Piechotkowie, Maria i Kazimierz, *Krajobraz z menorą.* – Wrocław: Zakład Narodowy im. Ossolińskich, 2008.

9. *Pinkas Krynki In memory of the Jewish Community (Księga Pamięci – Krynki)*, edited by: D. Rabin, Published in Tel Aviv by Former Residents of Krynki in Israel and the Diaspora, 1970.

10. *Pinkos Białystok, The Chronicle of Białystok (Księga Pamięci – Białystok)* / Red. A S. Hershberg. – New York: Jewish Historical Association Inc, 1949.

11. Romaniuk, Zbigniew *Żydzi białostoccy do 1915 roku*, „Studia i materiały do dziejów miasta Białegostoku”; red. Henryk Majecki. – Białystok, 2001.

12. Trojnieł, Piotr *Transponowanie Tradycji w architekturze synagog XIX i XX wieku na Podlasiu*: praca doktorska pt. Wydział Architektury Politechniki Gdańskiej, grudzień 2013, promotor prof. J. Uścińowicz.

13. Wiśniewski, Tomasz *Bóżnice Białostoczczyzny*. – Białystok: Dom wydawniczy Dawid, 1992.

14. Wiśniewski, Tomasz *Gmina żydowska w Krynkach* // Białostoczczyzna 1989/3. – S. 7–12.

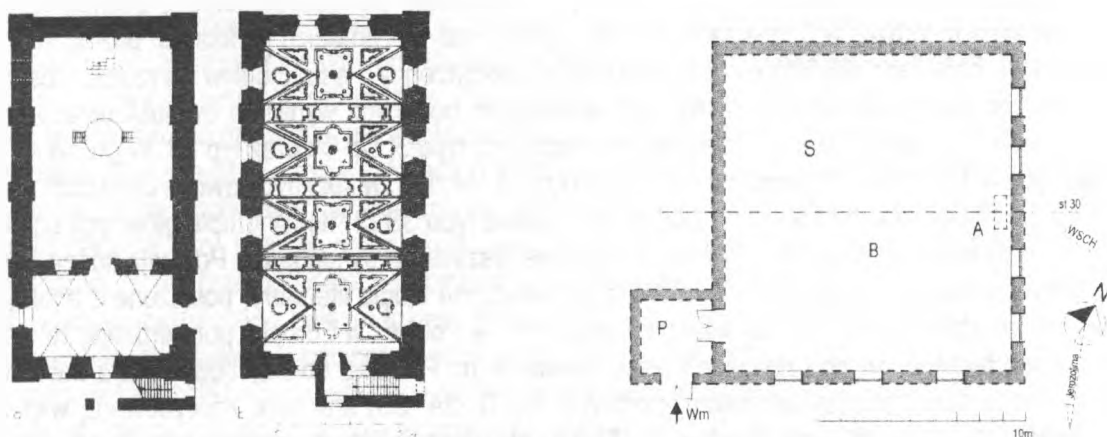
15. Wiśniewski, Tomasz *Twierdza Sewastopolska* // Folks-Sztyme 1988. – N 42.

16. Wiśniewski, Tomasz *Synagoga Cytronów i Citroen* // Tygodnik Białostocki nr 30/1990, 10 marca 1990. – s. 17.


17. Żabicki, Jacek *Leksykon zabytków architektury Mazowsza i Podlasia*. – Warszawa: Wydawnictwo Arkady, 2010.

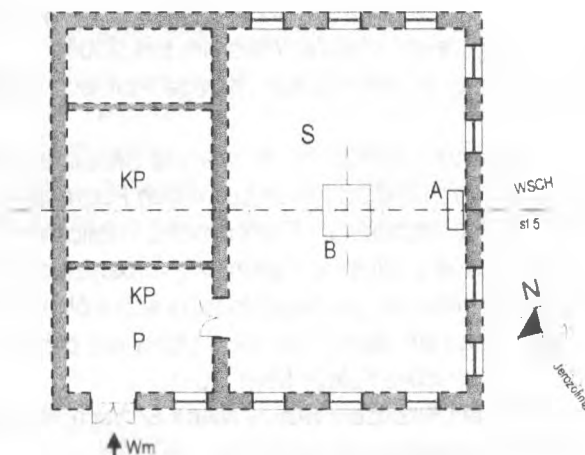
Archiwalia

1. Archiwum Szkoły SP2 w Sokółce
2. Archiwum T. Wiśniewskiego
3. NAHB w Grodnie – Narodowe Archiwum Historyczne Białorusi w Grodnie
4. WUOZ Białystok - Wojewódzki Urząd Ochrony Zabytków w Białymstoku
5. ŻIH – Żydowski Instytut Historyczny w Warszawie

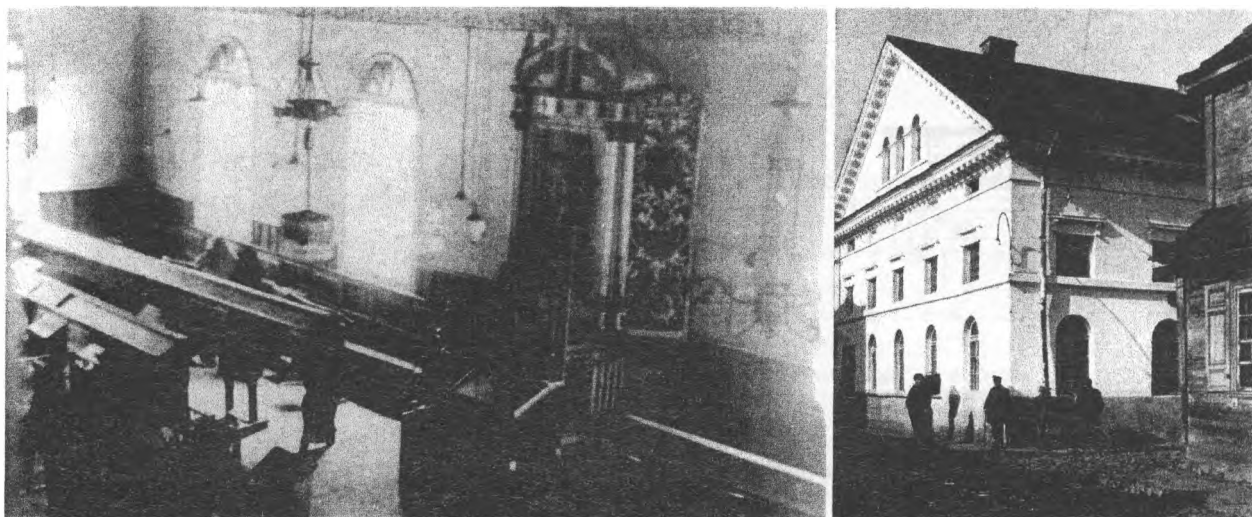


Rysunek 1 – Synagoga Izaaka w Krakowie z 1644r. Rysunek 2 – Bóżnica Nomer Tamid w Białymstoku z ok.1800 r., rzuty, opr. M. i K. Piechotkowie hipotetyczna rekonstrukcja – plan; oprac. autor

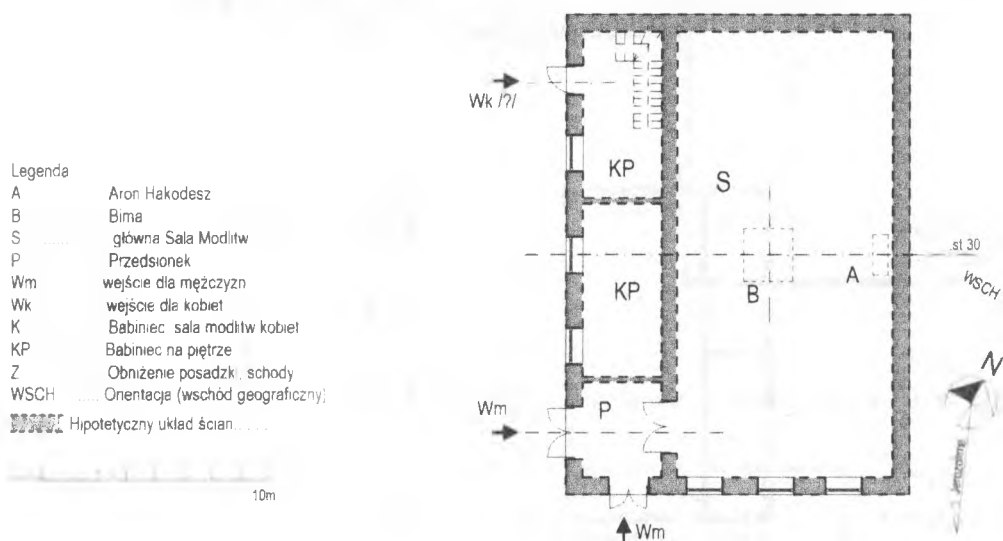
Legenda	
A	Aron Hakodesz
B	Bima
S	główna Sala Modlitw
P	Przedśionek
Wm	wejście dla mężczyzn
Wk	wejście dla kobiet
K	Babiniec sala modlitw kobiet
KP	Babiniec na piętrze
Z	Obniżenie posadzki schody
WSCH	Orientacja (wschód geograficzny)
	Hipotetyczny układ ścian



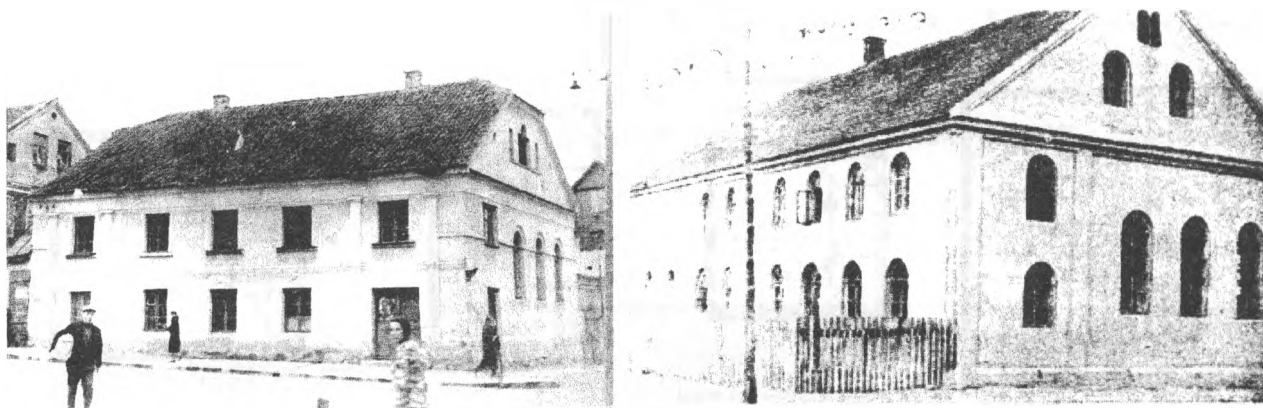
Rysunek 3 – Synagoga Chorszul w Białymstoku z 1834 r., hipotetyczna rekonstrukcja – plan; oprac. autor



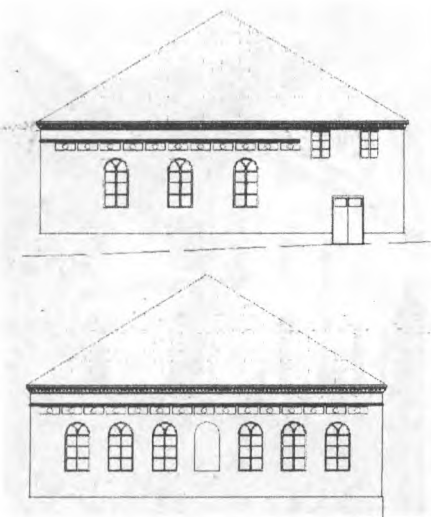
Rysunek – 4,5. Synagoga Chorszul w Białymstoku; wnętrze oraz widok synagogi, fot. archiwum T. Wiśniewskiego



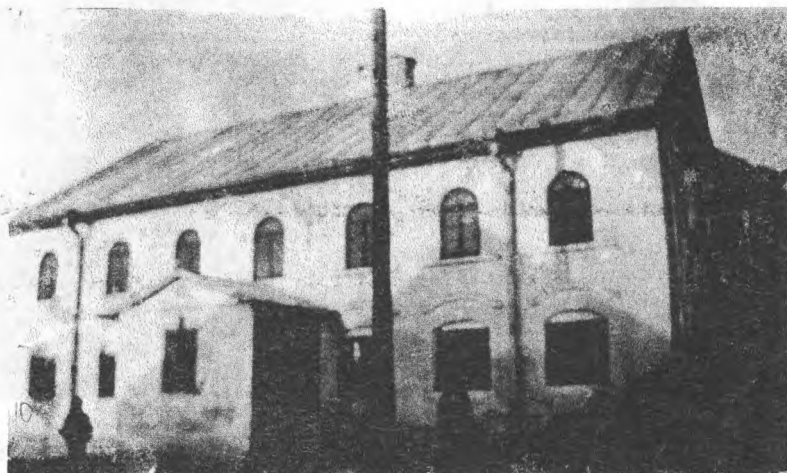
Rysunek 6 – Nowy Bet Midrasz w Białymstoku z 1853 r., hipotetyczna rekonstrukcja – plan; oprac. autor



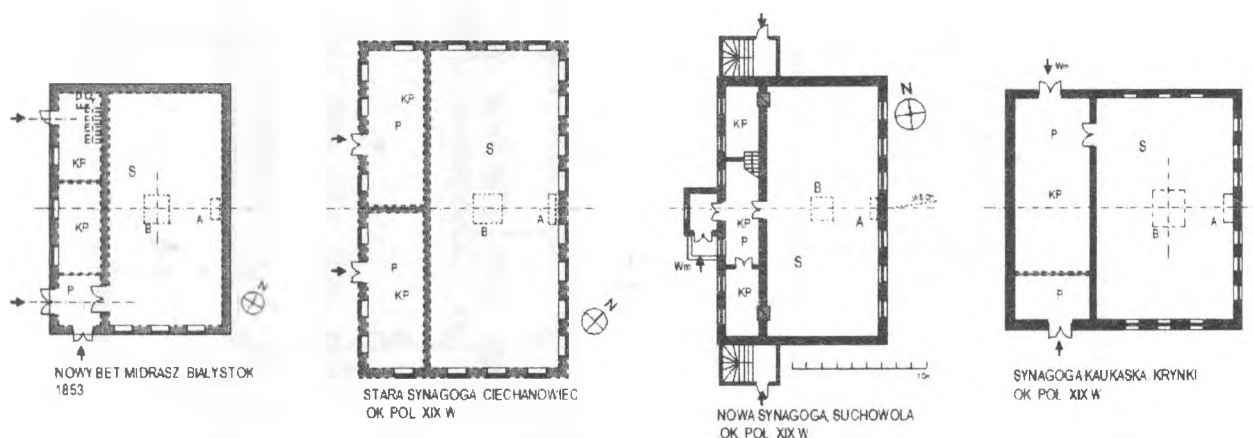
Rysunek 7 – Nowy Bet Midrasz w Białymstoku, z 1853 r., Rysunek 8 – Stara Synagoga w Ciechanowcu fot. zbiory T. Wiśniewskiego stan przed wojną, fot. Księga Pamięci



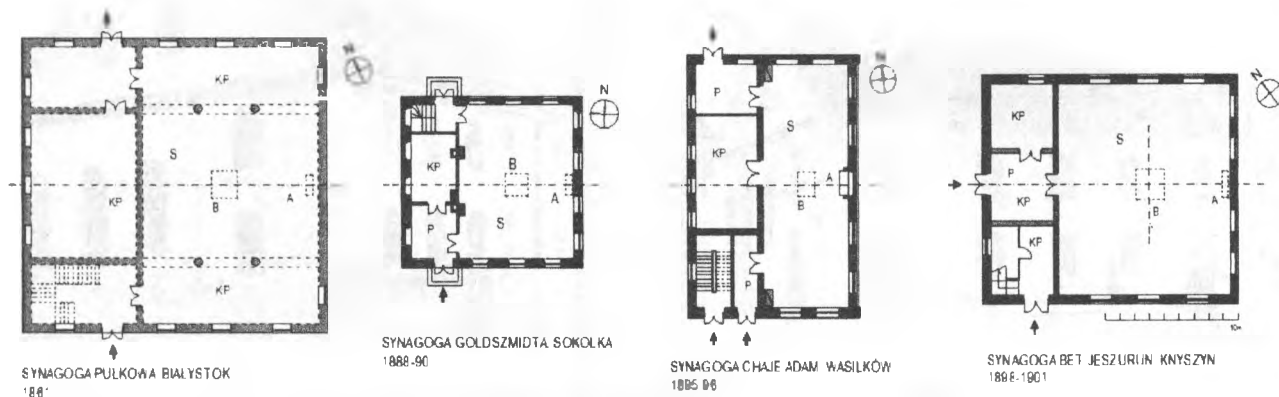
SYNAGOGA KALKASKA - REKONSTRUKCJA
elewacja wschodnia



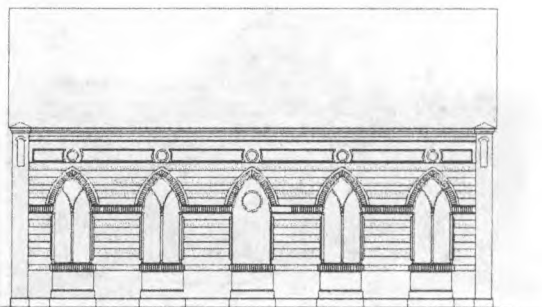
Rysunek 9 – Bóżnica Kalkaska w Krynkach, Rysunek 10 – Nowa Synagoga w Suchowoli, fot. Yad Vashem
rekonstrukcja elewacji, opr. autor



Rysunek 11 – Zestawienie planów synagog o układzie linearnym-poprzecznym z ok. poł XIX w.; oprac. autor

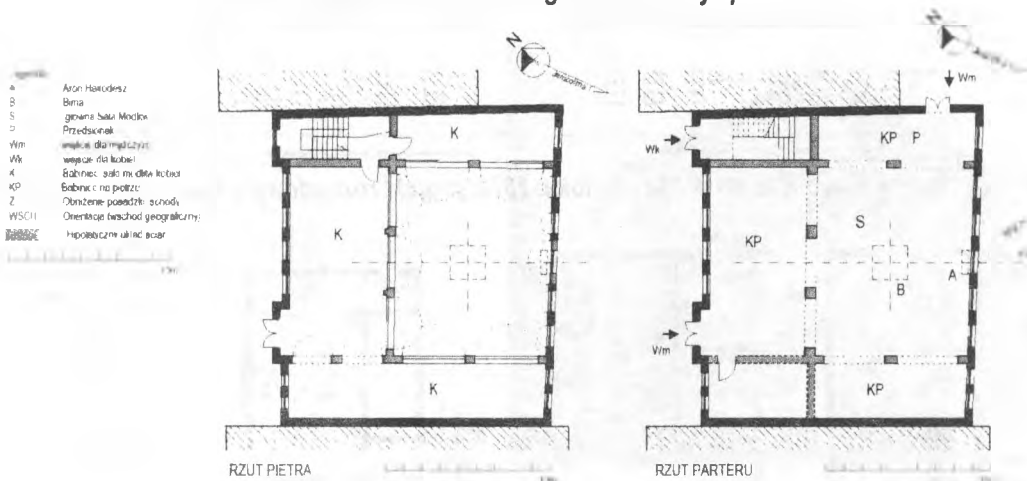


Rysunek 12 – Zestawienie planów synagog o układzie linearnym-poprzecznym w II poł. XIX w.; oprac. autor

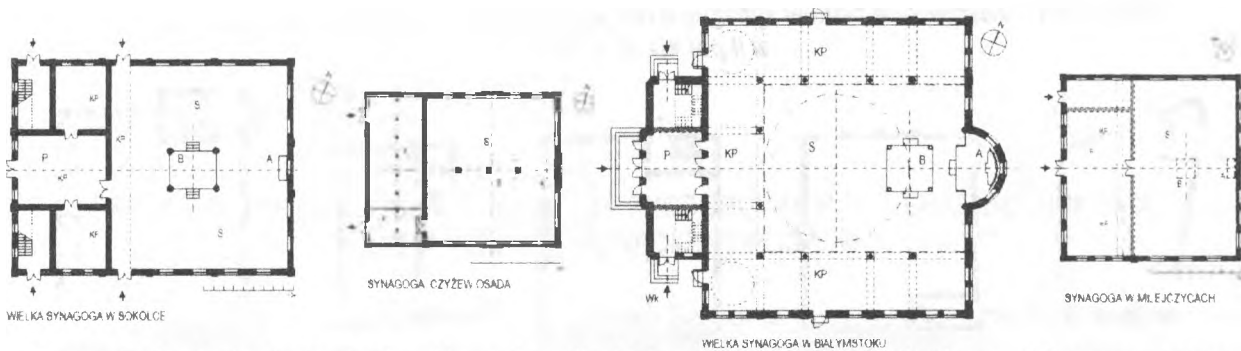


WASILKÓW, SYNAGOGA CHAJE ADAM. EL. WSCHODNIA
PROJEKT 1895

Rysunek 13 – Synagoga Pulkowa w Białymstoku, Rysunek 14 – Synagoga Chaje Adam – rekonstrukcja elewacji
fot. archiwum T. Wiśniewskiego wschodniej opr. autor



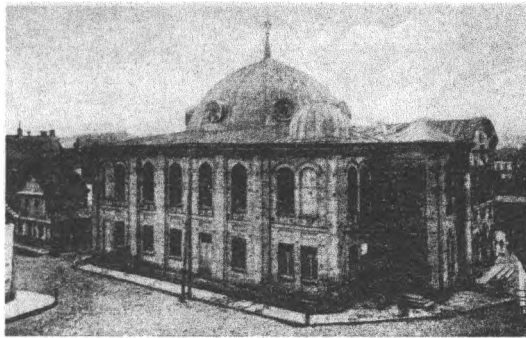
Rysunek 15 – Synagoga Cytronów w Białymstoku z 1936 r., hipotetyczna rekonstrukcja – plan; oprac. Autor



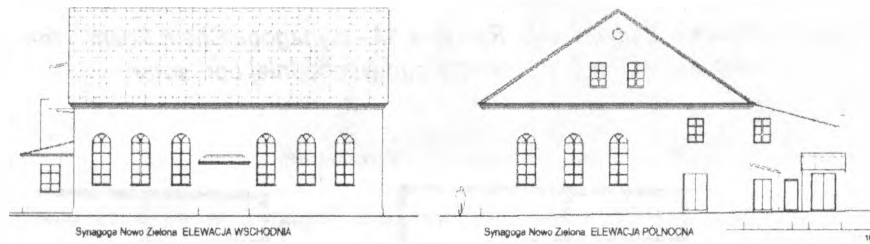
Rysunek 16 – Zestawienie planów głównych podlaskich synagog z końca w. XIX i pocz. XX; oprac. autor



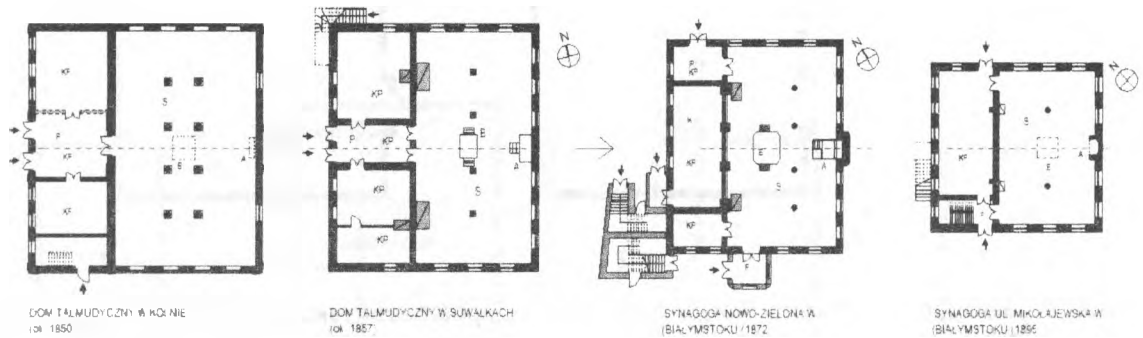
Rysunek 17 – Zestawienie elewacji bocznych głównych synagog na Podlasiu, zbudowanych w tzw. stylu ceglany
Synagoga w Czyżewie (k. XIX w.), Sokółce (ok. 1900), Milejczycach (1927), oprac. autor



Rysunek 18 – Wielka Synagoga w Białymstoku, 1909-1913 Rysunek 19 – Synagoga w Milejczycach, fot. autor, 2011



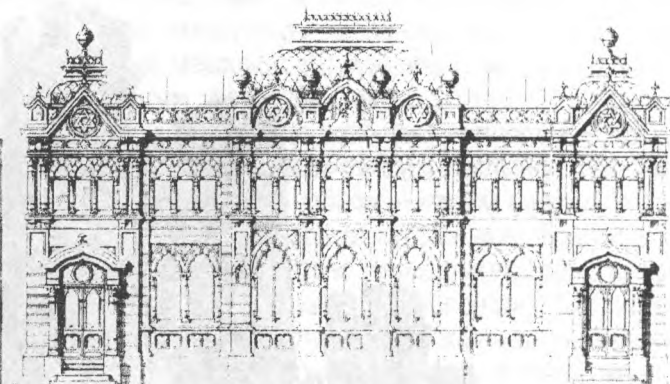
Rysunek 20 – Synagoga Nowo-Zielona w Białymstoku, 1872, projekt rozbudowy w 1907, rekonstrukcja, opr. autor



Rysunek 21 – Zestawienie planów synagog o ukl. linearnym-poprzecznym z podziałem nawowym w II poł XIX w. oprac. autor



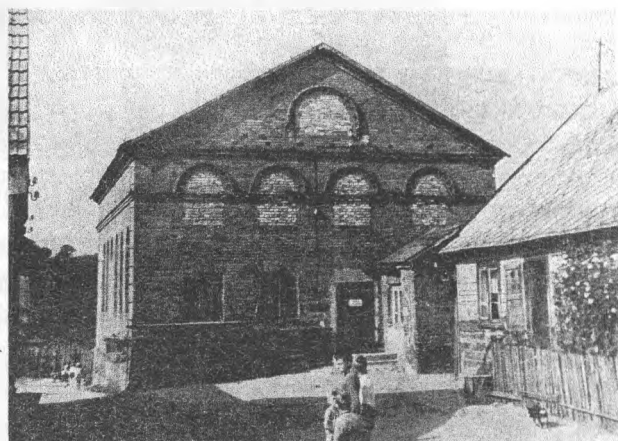
Rysunek 22 – Zestawienie planów synagog o układzie linearnym-poprzecznym z redukcją przedsionka, oprac. autor



Rysunek 23 – Synagoga Piaskowa w Białymstoku, Rysunek 24 – Synagoga Samuela Mohilewera; projekt elewacji Stan obecny, fot. autor frontowej, (oryg. NAHBwG sygn. 8./2/1240)



SYNAGOGA ARGENTYŃSKA PROJEKT 1896
ELEWACJA WSCHODNIA



Rysunek 25 – Synagoga Argentyńska w Białymstoku Rysunek 26 – Synagoga Jatke Kalniz w Augustowie, Projekt elewacji z 1896 r., opr. autor z lat 1925-1928, fot. archiwum ZIH

УДК 691.51

Тур Э.А.

РЕСТАВРАЦИЯ КОССОВСКОГО ДВОРЦА ПУСЛОВСКИХ И РЕШЕНИЕ ВОЗНИКШИХ ПРИ ЭТОМ ТЕХНИЧЕСКИХ ПРОБЛЕМ

В двух километрах севернее от маленького городка Беларуси Коссово Ивацевичского района Брестской области располагается дворец Пусловских. Дворец был заложен в 1838 году на западной окраине поселения как загородный усадебный ансамбль с большим парком. Для белорусской архитектуры Коссовский дворец уникален. Он не похож ни на один другой дворцово-парковый комплекс, возводившийся в начале XIX века: в тот период времени на пике популярности был классицизм, а дворец построили в неоготическом стиле – стиле старинных готических замков. Над его проектом работал архитектор Франтишек Яшчольд из Варшавы, а для оформления интерьеров был приглашен итальянский художник Маркони. Единственное в резиденции Пусловских от классицизма – правильная геометрическая форма и симметричная композиция. Ядро – центральный двухэтажный корпус, с ним узкими галереями с высокими стрельчатыми арками соединяются два боковых. Все остальные детали относятся к неоготике. Подражательство художественным стилям прошлых веков отчетливо прослеживается на фасадах. Зубчатые завершения многогранных башенок, оконные и дверные проемы стрельчатого очертания, щелеобразные, наподобие бойниц, прорезы в стенах, карнизы, похожие на крепостные машикули, витражи и другие детали явились искусственным возвращением к архитектурным формам средневековья [1]. Благодаря им дворец очень напоминал средневековые оборонительные замки (рисунки 1).