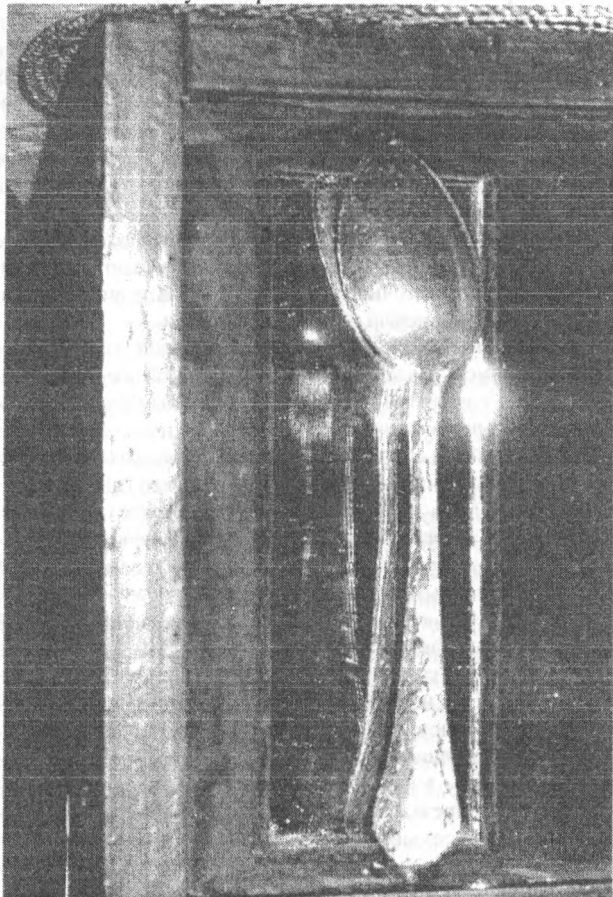


з'яўляецца да пачатку другой сусветнай вайны, наладжвае цэлы шэраг кантактаў, праз свайго брата – міністра Людвіка Т. ад улады атрымлівае для Палесся 15 трактароў «Фордзонаў» (можа рэшткі той тэхнікі да гэтага часу дзе-небудзь заваляліся – хто ведае?), і пайшло, і паехала... Але новая вайна 1920 года і на гэты раз падводзіць свой вынік.

Пасля 1920 года Тэадору Талочку ўдаецца аднавіць бацькоўскае гняздо ў Ракавіцы. На маленькай рачульцы Сароцы, прытоку Буга, ён будзе спраўняць рыбныя стаўкі, якія да гэтага часу яшчэ карыстаюцца попытам, а яшчэ раней у 1908 годзе на фамільных могілках мінавіта Тэадор побудаваў каплічку-пахавальню ў стыле неаготыкі, якую вар'яты спрабавалі ў 1960-х гадах зламаць, але да канца гэтага зрабіць не здолелі. Так і стаіць тая каплічка надломленая (здымак 4), каб сароміць нас з вамі за чужыя грахі.



Здымак 12. Найдзенная срэбранная ложачка з радзіннага дому.

цікавілася гестапа. Шукаючы нейкае выйсце Зоська, так заўяе бацька, разам са сваёй сястрой пехатой перапраўляюцца праз Буг і вяртаюцца ў 1942 годзе ў Ракавіцу. Мясцовыя людзі, пабачыўшы іх, ахнулі, таму што ведалі ўжо пра гестапа. Іх схавалі ў капліцы на могілках і неслі, і неслі яйкі – з таго часу пані Зоф'я страў з яек не ўжывае. У 1946 годзе пасля вайны далёка ад роднай Ракавіцы, якой так многа аддаў сваёй энергіі, у Радоме памірае Тэадор Талочка – апошні гаспадар гэтага цудоўнага кутка каля Брэста, там ён і пахаваны. Даўно ўжо няма і таго старога дома, які на нейкія там спешныя справы разабралі і пра ўсё хутка забылі. Але як гэта неверагодна, памяць аб тым доме засталася. Адзін з жыхароў Ракавіцы, Семянюк, які добра ведаў Тэадора, захаваў срэбраную ложачку і накізаў свайму сыну, калі той дажыве да таго часу, калі хтось з роду Талочкаў сюды прыедзе, перадаць тую ложачку ім. Так і здарылася ў маі 2003 года. Тая ложачка, як вялікая сямейная рэліквія з Ракавіцы, была цудоўным чынам перададзена Зоф'і Талочка-Сверч (здымак 12). Можа гэта і ёсць знак гістарычнай памяці? Але ці можам мы сёння да канца ўсвядоміць самі сабе хто мы ёсць – беларусы, калі з такой лёгкасцю пазбаўляем сабе сваёй жа гісторыі? Няўжо так многа сродкаў патрабуецца, каб цудоўнае месца вызначыць часткай нашай гісторыі!?

Аўтар шчыра дзякуе Зоф'е Талочка-Сверч за прадастаўленыя матэрыялы з сямейнага архіву. Сучасныя здымкі аўтара.

#### СПІС ВЫКАРЫСТАНАЙ ЛІТАРАТУРЫ

1. Wawrzyńczuk A. Rozwój wielki własności na Podlasiu w XV-XVI w.w. Wrocław. 1951, s. 82.
2. Несцярчук Л.М. Замкі, палацы, паркі Берасцейшчыны Х-XX стагодзяў. Мн.: БЕЛТН, 2002. с. 52.
3. Historia Rakowicy. Фамільны архіў роду Талочкаў. Варшава.
4. Drzewo genealogiczne rodziny Tolloczków. Фамільны архіў роду Талочкаў. Варшава.
5. Гладышук А.А. Профессор Станіслаў Толлочко – выдаючыся хімік і педагог. Вестник БГТУ. – Брест, 2002, № 5, С. 93-96.
6. Гладышук А.А. Заповедная капліца. Вечерний Брест (региональная газета), 2002, № 92.
7. Rusiewicz Z. Stanislaw Tolloczko (1868-1935) – jeden z pierwszych fizykochemikow polskich. Wiadomosci chemiczne, zeszyt 7-9, 1985, s. 379-399.
8. Kubiowski J. Inz. Ludwik Tolloczko (1870-1957). Energetyka, Nr. 2, 1970, s. 71.
9. Гладышук А.А. Інженер Людвік Толлочко через прызму «машыны часу». Брестская газета, 2003, № 14.
10. Гладышук А.А. «Алло Смольный?». Вечерний Брест (региональная газета), 2003, № 31.
11. Гладышук А.А. Людвік Талочка ў прызме «машыны часу». Мінск, «Звязда», 2003, № 181.
12. Гладышук А.А. На благо России и Польши. Москва. Литературная газета, 2003, № 27.
13. Гладышук А.А. Інженер Людвік Толлочко в прызме машыны часу. Мінск: Изобретатель, 2003, № 5-6, С. 10-12.

Як успамінае цяпер ужо “сеньёра” роду Талочкаў Зоф'я (здымак 11): «Стары партэравы невялікі дом у Ракавіцы быў для ўсіх нас паміж войнамі месцам шчаслівасці». Але ўсё гэта скончылася 1 верасня 1939 г. Зноў у каторы час пачалася вайна. Як чуем ад пані Зоф'і: «Сталі мы выгнанымі, бяздомнымі, вісячымі паміж небам і зямлёй». Хутка Тэадорам таксама за-

функцыяніравалі ўчреждения трех уровней - губернского, уездного и городского, находившиеся в подчинении разных министерств и ведомств.

УДК 947.65"18/19"

**Воронич Т.В.**

### ГОРОДСКАЯ ДУМА И БЮДЖЕТ ГОРОДА ВИТЕБСКА НА РУБЕЖЕ XIX - XX ВВ.

Витебск был одним из крупнейших и наиболее экономически развитых городов западных губерний на рубеже XIX - XX вв. и важным административным центром региона. Здесь

**Воронич Татьяна Владимировна**, магистр гуманитарных наук, аспирант Белорусского государственного университета. Беларусь, БГУ, г. Минск.

Гуманитарные науки

Главным органом городского управления была дума, которая представляла собой законодательный тип городской власти и призвана была защищать интересы горожан. Однако участие в городском самоуправлении было ограничено высоким имущественным цензом. В соответствии с Городовым положением 1892 г., введенным в Витебске в 1894 г., право голоса имели как физические, так и юридические лица, владеющие недвижимым имуществом общей стоимостью не менее одной тысячи рублей. Из числа избирателей были исключены евреи, составлявшие более половины городского населения Витебска. В соответствии с законом городское правление составляло особый список горожан еврейской национальности, которые на основании имущественного ценза могли бы быть избраны в городскую думу. Из этого списка губернское по городским делам присутствие и назначало гласных, число которых не должно было превышать 1/10 состава думы [1, с. VIII-IX].

В 1894 г. количество горожан, обладающих правом голоса, составляло всего 166 чел., ко времени проведения новых выборов в 1898 г. число избирателей увеличилось до 401 чел., которые составляли менее 1 % горожан. Среди витебских избирателей владельцев крупной собственности, стоимостью более 50 тыс. рублей, не было. Основная масса - это 46-48 % - владела имуществом стоимостью от 1 до 1,5 тыс. рублей, 25-26 % - от 1,5 до 3 тыс. руб., 17 % - от 3 до 10 тыс. руб., 1-3 % - от 10 до 50 тыс. руб. и 8-9 % являлись собственниками торгово-промышленных заведений по документам первой гильдии [2, л. 259 об.-260].

Горожане, обладающие активным избирательным правом, составляли в 1894 г. - 60 %, в 1898 г. - 48 % всех избирателей. Женщины, а также лица, не достигшие 25 лет, обладали пассивным избирательным правом и могли участвовать в выборах через своих представителей, опекунов и попечителей. В выборах могли принимать участие и неотделенные сыновья вместо своих отцов по доверенности последних. Доля пассивных выборщиков увеличилась с 32% в 1894 г. до 44 % в 1898 г. Характерно, что значительную часть этой группы избирателей составляли представители женщин, в 1894 г. на их долю приходилось 28 % общего числа избирателей. При этом наметилась тенденция их увеличения: в 1898 г. на их долю приходилось уже 36 %, что свидетельствовало об активизации общественной и предпринимательской деятельности горожанок. Различные общества и организации имели право голоса через своих представителей, число которых в 1898 г. составило: от различных «благотворительных, ученых, учебных и правительственных учреждений» - 14 (0,5 %), торгово-промышленных - 30 (8 %).

Вместе с тем, общественно-политическая активность горожан была невысокой, и если в 1894 г. на выборы пришло 54 % избирателей, то в 1898 г. - всего 33 %.

Дума состояла из 44 гласных и 9 кандидатов. Для анализа были взяты сведения о 51 члене городской думы третьего четырехлетия 1902-1906 гг. Состав витебской городской думы отличался от остальных белорусских и российских городов. Члены городской думы православного вероисповедания составляли большинство - 64,71 %, однако значительным было число католиков - 23,53 % и лютеран - 7,84 %. Последнее объясняется тем, что католики были крупными домо- и землевладельцами, что обусловило их высокий процент в витебской думе. Евреи составляли 3,93 % членов думы. Специфика состава гласных витебской думы заключалась в том, что большинство ее членов по социальному происхождению составляли мещане - 35 %, дворяне - 31 %, купеческое сословие - 18 %, духовное и военное - по 6 %, и происхождение 2 % не было указано. В то время как минская дума по своему составу была дворянской, а для большинства российских городов было характерно преобладание купеческого сословия [3, с. 89; 4, с. 38]. Сведения о профессиональной деятельности имеются о 42 членах думы. По приблизительным подсчетам

25 (60 %) состояли на государственной службе, 10 (24 %) занимались предпринимательской деятельностью, 4 (9 %) были военнослужащими, 2 (5 %) - медресистами, и 1 (2 %) - это витебский священник, депутат от духовенства, назначаемый епархиальным начальством. Преобладание в думе чиновников, вероятно, было обусловлено в некоторой степени низкой гражданской активностью и разобщенностью горогово-промышленных слоев городского населения, а также невысоким социальным статусом промышленника в городе. Необходимо отметить и тот факт, что гласные витебской думы имели очень высокий образовательный уровень: 39 % имели высшее, 37 % - среднее, 16 % - домашнее и 8 % - начальное образование (в Витебске по данным переписи 1897 г. менее половины населения имело только начальное образование, 5 % - среднее и 1 % - высшее).

Председателем думы являлся городской голова, он же возглавлял исполнительный орган - управу. Городского голову и трех членов управы избирали, а также определяли размер их жалованья на общем собрании городской думы. В рассматриваемый период жалованье городского головы составляло 3 тыс. руб., каждого члена управы - 1,5 тыс. руб. в год. Исполнение обязанностей гласных думы было безвозмездным. Для решения отдельных вопросов городского хозяйства из числа гласных избирались особые исполнительные комиссии. Так, в Витебске действовали Училищная, Садовая, Театральная и др. комиссии, однако из-за недостаточного финансирования решить поставленные перед ними задачи они так и не смогли.

Одной из важнейших сторон практической деятельности городского самоуправления было ведение финансового хозяйства города. Годовой бюджет был единственным планируемым документом городской думы. Смета доходов и расходов города на предстоящий год составлялась в ноябре текущего, а отчет по ее исполнению принимался в сентябре отчетного года.

Городская дума не имела полной самостоятельности при формировании своего бюджета. В сфере финансов она подчинялась не только губернатору, но и управляющему казенной палаты. Здесь полным хозяином выступала губернская администрация: дума только составляла проект приходно-расходной росписи. Губернское по городским делам присутствие имело право изменять по своему усмотрению сделанные думой сметные подсчеты. При несогласии дума в соответствии со стст. 84-88 Городового положения, могла обжаловать решение губернской администрации в Сенате - высшем судебно-административном учреждении Российской империи. Это обстоятельство в определенной степени обеспечивало «самостоятельный и независимый характер городского самоуправления» [4, с. 12]. Но порядок рассмотрения этих жалоб был весьма длительным и мог продолжаться до 4-6 месяцев.

Витебск обладал значительными средствами по сравнению с другими белорусскими городами. По сумме доходов Витебск приближался к уровню крупнейших городов Российской империи. В 1901 г. доход города составлял 200510,4 тыс. руб. Из 654 городов европейской России только 64 (9,8 %) владели доходами более 200 тыс. руб. В 1904 г. доходы города составляли 418 тыс. руб. Его опережали только Вильно - 883,4 тыс. руб. и Минск - 454,7 тыс. руб. [5, с. 132].

Все городские доходы подразделялись на «обыкновенные» и «чрезвычайные». Первые состояли из средств, получаемых от городского недвижимого имущества, оброчных статей и различного рода налогов, которые были важнейшей статьей бюджета. Основными являлись оценочный налог с недвижимых имуществ и различные торгово-промышленные сборы. Оценочный сбор взимался со всей городской недвижимости. От него были освобождены только имущества, принадлежавшие царскому двору, здания казенных, учебных и благотворительных учреждений, бездоходные имущества духовного ведомства, земли и сооружения железных дорог. По Городовому положению оценочный сбор не мог превышать 1 % со стоимости или 10 % чистого дохода от недвижи-

мого имущества. Дума могла лишь изменять размер налога в указанных пределах. Суммарные поступления из этого вида источника доходов с 1895 по 1903 гг. увеличились в 1,7 раза, а их удельный вес в группе обыкновенных доходов увеличился с 39 до 51 % [подсчитано по: 6-7, ведомости]. Однако городское управление не использовало полностью возможности этого вида поступлений. Налог высчитывался с заниженной стоимости недвижимого имущества. Городские гласные, в подавляющем большинстве крупные домовладельцы, тормозили переоценку стоимости недвижимости города, которая определялась произвольно и не подкреплялась никакими финансовыми документами.

Главными налогами, которыми облагалась торговля и промышленность, были сборы с торгово-промышленных документов и трактирного промысла. Размер сбора с документов в пользу города в 90-е гг. XIX в. составлял 15 % с купеческих и 10 % с остальных видов документов. Сумма сборов на право торговли и промыслов на протяжении 1895-1903 гг. сократилась на 7 %, а их удельный вес снизился с 7,8 до 5,7 %.

Величина сбора с трактирных заведений, к которым были причислены также чайные, постоялые дворы и т. д., никакими нормами не регламентировалась, а определялась самой думой. Этот сбор составлял довольно значительную статью дохода - 18,5 % в 1895 г. Но с введением казенной винной монополии в 1897 г. он сократился на 72 % и его удельный вес в 1903 г. составил всего 3,9 %.

Кроме перечисленных, существовал налог с извозного и перевозного промысла. С 1895 по 1903 гг. его удельный вес увеличился с 4,5 до 5,2 %. Взыскивался также налог с владельцев лошадей, экипажей и собак, за клеймение мер и весов, нотариальный сбор. В отдельные годы взимался налог с аукционных продаж движимого имущества.

Важным источником поступлений было недвижимое имущество, принадлежавшее городу. Прежде всего, это внутригородская земля, сдаваемая в аренду под постройку домов, а также места на улицах и площадях, садах для установки торговых переносных шкафиков, столиков, для устройства качелей, каруселей, балаганов и т. д. и пригородные земли, сдаваемые частным лицам под пахоту, сенокос и пр. В аренду сдавались и принадлежавшие городу здания и сооружения. Вплоть до 1903 г. взымалась плата за использование находившихся в городском ведении площадей, улиц, пристаней, за устройство купален, катков. Этот источник доходов дал наибольший прирост - 208 %, а его удельный вес увеличился с 1895 по 1903 гг. с 14,1 до 21,6 %.

Такой вид поступлений как прибыль от собственных предприятий в бюджете российских городов в первой половине 90-х гг. отсутствовал. С 1898 г. в отчетах появилась новая рубрика «Доходы от городских предприятий», удельный вес которых в 1901 г. составил 17 %. Но в отчетах витебской городской управы этот параграф отсутствовал и в начале XX в. В Витебске в 1903 г. поступления от городских предприятий - скотобойни, скотопригонного двора, альбумино-кишечного завода и микроскопической станции, сдаваемых в большинстве в аренду частным лицам, составляли только 2,8 %.

В графу «Мелочные и случайные доходы» входили разного рода поступления: штрафы, пеня, взыскания, сбор с велосипедистов, средства от продажи старого городского движимого имущества и пр. Удельный вес этого вида доходов оставался стабильным на протяжении рассматриваемого периода - 8-9 %.

К группе «чрезвычайных доходов» относились поступления из недоимок предшествующих лет, пособие из казны и земских сборов, прибыли от городского общественного банка. Основными источниками финансирования этой группы доходов были поступления из недоимок прошлых лет и выплаты из казны. Средства из государственного казначейства поступали в качестве возмещения потерь города от введения казенной винной монополии, а также расходов на расквартирование войск. С 1895 по 1903 гг. поступления из казны увеличи-

лись более чем в 100 раз, а удельный вес - с 8,5 до 66 % чрезвычайных доходов. Это привело к сокращению доли других видов поступлений в общей сумме доходов города, хотя по абсолютным показателям и в группе обыкновенных доходов наблюдался их прирост. В бюджете российских городов в 1901 г. поступления из казны составляли не более 6 % всех доходов, в то время как в Витебске - 38 %. Поступления из земских сборов были непостоянны и направлены были в основном на возмещение издержек городского управления по взиманию государственного налога. В рубрику «Доходы из других источников» были отнесены все остальные поступления, в том числе погашение ссуды, выданной пострадавшим от пожара. Прибыли от городского общественного банка в рассматриваемый период не поступали.

Для бюджета города было характерно повышение удельного веса чрезвычайных доходов по сравнению с обыкновенными за счет роста поступлений из казны. С 1895 по 1903 гг. удельный вес чрезвычайных доходов увеличился с 11 до 53 %.

Таким образом, рост городских доходов происходил исключительно вследствие увеличения налогов на недвижимую собственность горожан и за счет пособий от казны. В целом доходы города увеличились с 1895 г. по 1903 г. с 103 983 руб. до 274 064,3 руб. Общий прирост составил 264 %.

Доходы города определяли суммарные возможности расходов, которые подразделялись на обязательные и необязательные. К первой группе были отнесены выплаты на содержание правительственных учреждений, полицию, освещение и отопление тюрем, воинской постой, содержание пожарных команд, органов общественного управления, выплата пособий казне, содержание общественных памятников и зданий и, наконец, благоустройство города. К числу остальных, «не первоочередных» потребностей оказались отнесены народное образование, «благотворительные и иные общепользные учреждения», включая медицинские, санитарные и т. д.

Существенную часть расходов составляло содержание войск и полиции. В большинстве европейских стран эти казенные повинности были сложены с городов и признаны входящими в круг обязанностей государства. В 1895 г. на выплату жалованья и вещевого довольствия чинам городской полиции, а также наем, отопление и освещение помещений для полицейского управления и тюрьмы было израсходовано более 20 % всех средств. На протяжении последующих десяти лет в Витебске, как и в других российских городах, происходило постепенное уменьшение этой статьи расходов не только в относительных, но и абсолютных показателях. А с 1 января 1900 г. Витебск был освобожден от обязанности по содержанию тюрем. К 1903 г. выплаты из городского бюджета на содержание полиции сократились на 23 % и составили 8 % всех расходов.

Расходы на содержание войск выросли с 8 до 41 %. Большая их часть компенсировалась государством. В 1903 г. 94 % всех затрат, связанных с расквартированием войск, была возмещена из казенных средств.

Увеличение выплат на содержание войск повлияло на остальные показатели. Произошло уменьшение удельного веса некоторых других статей расходов, хотя по абсолютным показателям отмечалось их увеличение.

Важную статью расходов города составляло пособие казне. В него входили выплаты на содержание казенных учебных заведений, центральных и местных правительственных учреждений, а также государственный налог с принадлежащих городу недвижимых имуществ. Начиная с 1897 г. пособия казне стали увеличиваться и в 1903 г. составили 3 % всех расходов города.

Таким образом, 52 % всех расходов города шла на исполнение городом казенных повинностей. На удовлетворение нужд города оставалось менее половины всех средств.

Группировка различных расходных статей бюджета в сводных отчетах проводилась без какой-либо определенной

системы. В 1903 г. такая статья как «Содержание городских общественных зданий и памятников» включала в себя расходы на содержание театра, телефона и сигнализации, на очистку дымовых труб, на благоустройство бульваров, садов, мостов, водных сооружений, а также и выплату долга Витебскому благотворительному обществу. В отдельные графы выделены содержание и устройство мостовых, а также освещение города. Часть средств, затраченных на ремонт улиц, была включена в рубрику «По другим городским надобностям». Сюда же записывались выплаты командировочным членам городского управления, поверенному города и судебные издержки по делам города, расходы по взиманию государственного налога, пособие пожарному обществу, содержание городских часов, церковей города, ипподрома, микроскопической станции, выписка периодических изданий, а также выдача ссуд пострадавшим от пожара и пр.

Для получения максимальной достоверной информации о динамике расходов, направленных на удовлетворение нужд города, и других статей бюджета необходимо провести перегруппировку данных. Сделать это позволяют опубликованные финансовые отчеты, которые содержат детальную расшифровку всех доходно-расходных статей. Архивные материалы, вследствие многочисленных исправлений, крайне сложны для исследования. Первый же отчет витебской городской управы был опубликован только в 1903 г. Поэтому для изучения использовались лишь общие опубликованные ведомости.

Их анализ показывает, что за рассматриваемый период значительно увеличились расходы на содержание городского общественного управления - на 30 %. Но их удельный вес снизился с 20 до 12 %. Сюда входили выплаты жалованья личному составу городского общественного управления, пенсии и пособия лицам, служившим в городской администрации, канцелярские расходы, а также затраты, связанные с содержанием помещений для управления.

Расходы на освещение и благоустройство улиц города сократились на 22 %, а их доля уменьшилась с 19 % в 1895 г. до 7 % в 1903 г. Вместе с тем происходило значительное увеличение расходов по таким статьям как «Содержание городских общественных зданий и памятников» и «По другим городским надобностям» - более чем в 3 раза по каждому из пунктов, а их удельный вес среди остальных расходов вырос в 1,6-1,8 раза.

Увеличились на 34 % выплаты на медико-санитарные нужды города, хотя их удельный вес снизился с 6 до 4 %. Значительно выросли расходы города на содержание учебных заведений - более чем в 5 раз. Но в соотношении с другими статьями бюджета эти выплаты были незначительны - менее 1 % (В 1895 г. - 0,3 %, в 1903 г. - 0,8 %).

Таким образом, изменение расходных статей городского бюджета происходило неравномерно. Большая часть средств города шла на исполнение казенных повинностей. Среди расходов, направленных на удовлетворение городских потребностей, первое место занимали затраты на городское управление. Расходы на учебные и благотворительные заведения, медико-санитарные мероприятия, хотя и увеличились, но составляли незначительную часть бюджета и не удовлетворяли все запросы города.

Несмотря на значительный рост городского бюджета, доходы, получаемые из стабильных источников, были недостаточными для удовлетворения всех нужд и потребностей города. Крайне отрицательно на положении городских финансов сказывался низкий уровень ведения дел бухгалтерии. Вплоть до 1904 г. все денежные средства города хранились общей суммой в кассе. При наступлении нового финансового года деньги брались вне зависимости от того, остаток с какой статьи бюджета они составляют. Податный инспектор Плющик-Плющевский неоднократно отмечал, что дела Витебской городской управы, в частности, исходящих торговых документов, составлялись без соблюдения каких-либо правил ведения бухгалтерских денежных книг. В 1900 г. при ревизии управы

губернатором выяснилось, что денежные книги составлялись настолько небрежно, что в них не могли разобраться не только ревизирующие лица, но и сами бухгалтера, составившие их. Сметы доходов и расходов составлялись произвольно и не подкреплялись никакими финансовыми документами [8, л. 8]. Сдача городской земли в аренду происходила без предварительного изучения доходности земельных участков, основываясь лишь на прежней арендной цене. К тому же городская управа не имела ни плана городских земель, ни инвентарной описи городского имущества. У города даже не было простой готовальни, чтобы составить обыкновенный чертеж местности. В результате происходил самовольный захват городских земель частными лицами, без платежа арендной платы. Оформление и взыскание налогов также происходило неаккуратно. Окладные листы нередко получали лица, освобожденные от уплаты тех или иных налогов. В 1902 г. Сченснович, гласный думы, получил окладной лист об уплате налога с двух пароконных экипажей и одной лошади, хотя он как врач был освобожден от данного вида платежа, к тому же в его собственности был всего лишь один экипаж [9, л. 8 об.].

Не располагая свободными средствами, городское управление не могло эффективно использовать городскую недвижимую собственность. В результате в аренду сдавались в основном земельные участки. Строительство же торговых помещений на центральных улицах и площадях и последующая сдача их в аренду позволили бы существенно увеличить бюджет города и снизить налоги с горожан.

Значительной проблемой было отсутствие исполнительных органов городского управления, которые следили бы за поступлением налогов в казну города и выполнением других постановлений и распоряжений городских властей. На весь город существовал всего один сборщик налогов. Поступление оценочного сбора и арендных денег с городских имуществ были крайне слабыми. С 1895 г. по 1903 г. по этим статьям доходов недоимки увеличились более чем в три раза и составили 133518 руб. 16 коп. С данной проблемой сталкивались все города. Санкт-Петербургское управление, поскольку собрать все платежи с городского населения никогда не удавалось, в конце концов, стало снимать определенный процент с некоторых сборов как «беснадежный к поступлению». В Тифлисе была создана торгово-хозяйственная полиция, которая находилась в непосредственном подчинении городского управления. В 1903 г. проект создания аналогичного органа управа внесла на обсуждение витебской городской думы, однако, он был отклонен.

Проведенный анализ показывает, что нерациональное использование финансовых средств, неправильная постановка ведения бухгалтерии и организации городского управления, а также обремененность города многочисленными казенными повинностями не позволяли решать многие жизненно важные для городского населения проблемы.

#### СПИСОК ИСПОЛЬЗОВАННЫХ ИСТОЧНИКОВ

1. Городовое положение, высочайше утвержденное 11-го июня 1892 года. Санкт-Петербург: Типография Министерства внутренних дел, 1892.
2. Национальный исторический архив Беларуси (далее - НИАБ). Ф. 2496, оп. 1, д. 4323.
3. Шибко З.В. Минск в конце XIX - начале XX вв.: Очерк социально-экономического развития / Научн. ред. К. И. Шабуня. М. О. Бич. - Минск: Наука и техника, 1985.
4. Нардова В. А. Самодержавие и городские думы в конце XIX - начале XX вв. - Санкт-Петербург: Наука, С.-Петербург. изд. фирма, 1994.
5. Города России в 1904 году. - Санкт-Петербург, 1906.
6. Обзор Витебской губернии за 1895 год. - Витебск, 1896.
7. Обзор Витебской губернии за 1903 год. - Витебск, б. г.
8. НИАБ. Ф.2506, оп. 1, д. 66.
9. НИАБ. Ф. 2506, оп. 1, д. 1966.