

Кварталы многоквартирных семиэтажных жилых домов занимают площадь 17,4 га и находятся по периметру микрорайона, а ближе к его центру располагаются кварталы вилл, их площадь составляет 9,6 га. Величина кварталов, застроенных многоквартирными домами, очень мала – самый большой занимает площадь 8,7 га., а самый мелкий – 0,9 га. Кварталы вилл имеют площадь от 1,5 га до 4 га. Участки озеленения общего пользования в структуре вахидат-гуар не выделяются. Как видно из приведенных цифр по площадям кварталов, дворовые территории в зонах многоквартирной застройки занимают незначительную территорию.

На периферии жилого образования располагаются участки трансформаторной подстанции (0,21 га) и пожарной станции (0,11 га).

Определяющим фактором при формировании новых жилых образований в городе Адене является:

- наличие Генерального плана города, в котором устанавливается планировочная структура жилых территорий, состоящая из жилых зон, которые делятся на вахидат-гуар с численностью населения 5000-10000 человек;

- наличие схем размещения социально значимых культурно-бытовых объектов в плане города, а также проектов Детального планирования отдельных вахидат-гуар.

Планировочные решения вахидат-гуар (микрорайонов) обладают следующими особенностями:

- площадь территории от 40 до 67 га;
- величина кварталов площадью от 1 га. до 4,5 га., застроенных семиэтажными зданиями, не позволяет организовать достаточные дворовые территории с детскими и спортивными площадками, местами отдыха;

- центр культурно-бытового обслуживания располагается в геометрическом центре.

Таким образом, можно сделать вывод о монофункциональной организации вахидат-гуар (жилая функция с сопутствующими объектами культурно-бытового и коммунального обслуживания, которые четко разделены между собой). В отличие от европейских и американских схем жилых микрорайонов, где участки школ, религиозных объектов отделялись от коммерческих объектов, в проектируемых микрорайонах Адена наблюдается объединение этих объектов в единый центр, через который проходят маршрутные автобусы малой вместимости, представляющие общедоступный пассажирский городской транспорт. Подобная функционально-планировочная схема обусловлена неразвитостью общественного транспорта большой вместимости.

### Список цитированных источников

1. Demographics\_of\_Yemen//en.wikipedia.org/wiki/ [электронный ресурс]. – 2013. – Режим доступа: [http://en.wikipedia.org/wiki/Demographics\\_of\\_Yemen](http://en.wikipedia.org/wiki/Demographics_of_Yemen). – Дата доступа: 20.05.2013.
2. Буккер, Закария Абдулрахман Абдулла Функционально-пространственная организация жилых образований в городах Йемена: дис. канд. архитектуры: 18.00.04. – Минск, 2002. – 136 с.
3. Алави-Али, Ариф Мухаммед Формирование системы общественного обслуживания в жилых образованиях больших городов Йемена: автореф. дис. канд. архитектуры: 18.00.04. – Минск, 2002. – 22 с.

УДК 728.1

**Гуринчук В.В.**, старший преподаватель кафедры «Архитектурное проектирование и рисунок», УО БрГТУ, г. Брест

## ИЗМЕНЕНИЯ ОБЛИКА И СОДЕРЖАНИЯ ГОРОДСКОЙ СРЕДЫ Г. БРЕСТА (НА ПРИМЕРЕ В.Т. ШИМКО)

За первые 10–15 лет начала XXI-го века в нашей современной жизни (среде) проявились и обрели силу многочисленные трансформации в облике и содержании городской среды.

Меняется время, меняются взгляды, соответственно меняется и образ жизни городского общества, и это, в свою очередь, наглядно отражается и на общем направлении средового проектирования, которое смещается в сторону индивидуальных запросов самых разных слоев городского населения. Смелее входят в нашу жизнь такие градостроительные и архитектурные эксперименты, которые еще несколько лет назад считались рискованными. А резко возросшие эстетические требования горожан влияют на облик самой архитектуры зданий, качество благоустройства территорий и на степень технологического оснащения всей

городской среды. Меняется сам вид проектной деятельности, с которого все больше снимаются «устаревшие» регламентации, что вывело на арену рынка проектирования – частного, свободного творчества, причем, не только «чистого» архитектурного проектирования, но и архитектурно-дизайнерского проектирования (относительно нового вида проектирования), которое быстро завоевывает свои позиции на рынке проектного творчества, принимая активное участие в предметно-пространственной организации городской среды, что ведет к заметным трансформациям городской среды в сторону усиления не только художественных начал, но и инженерно-технических компонентов среды.

Если следовать классификации В.Т. Шимко, то перемены образа жизни городского общества выявляются по трем основным видам урбанизированной среды.

Первая – перемены, усилившие культурно-досуговую компоненту городского организма: люди все чаще обращаются ко второй части известной формулы «хлеба и зрелищ» – считается, что хлеба хватает.

Вторая – непрерывно растут мощь и качество всех форм обслуживания городского населения, и повседневных, и эксклюзивных: в сфере сервиса занята минимум половина трудоспособных жителей городов.

Третья – эти, условно говоря, «внепроизводственные» тенденции всесторонне обеспечиваются разного рода техническими и инженерными системами, которые неузнаваемо преобразуют город. Оказалось, что автомобиль действительно не роскошь, а средство передвижения, встроенное в среду неотрывно [1, с. 202].

Для профессионала все три позиции интересны тем, что среди них нет ведущей, которая определяла бы черты остальных. И изменения целеустановок городской культуры, и ее поворот к задачам обслуживания, и насыщение среды техникой происходит параллельно, что требует от специалиста умения хорошо ориентироваться во всех трех [1, с. 204]. Рассмотрим эти три позиции подробнее на примере г. Бреста. Целью данной статьи является анализ предпосылок этих изменений и содержание современной среды города Бреста.

Города (особенно крупные) постепенно перестают играть роль основного производителя материально-технических благ нашей цивилизации и все больше превращаются в символы «общества потребления». Хотя именно в городских поселениях сконцентрирован основной творческий, научный и технический потенциал человечества. Именно здесь теперь пишут книги, ставят спектакли, делают научные открытия и учат студентов.

Теперь (особенно в центральных районах города) все эти тенденции бурно взаимодействуют, сталкивая разнонаправленные формы существования города – «потребительские и творческие», «духовные и механические», «активные и инертные» [2, с. 267].

Большинство перемен образа жизни городского общества тесно связано с ростом благосостояния населения [1, с. 202]. У людей усилилось желание больше приобретать и потреблять. Это особенно заметно на транспортной составляющей городского наполнения города Бреста (и др. городов на постсоветском пространстве). Автомобилизация населения увеличилась во много раз, и это средство передвижения мощно повлияло на средовую ситуацию города, став ее неотъемлемой частью. И эту часть уже невозможно вычленишь, а, наоборот, – имеются тенденции его увеличения, тем самым – вытесняя человека из городских пространств. И, как следствие, идет перестройка всего инженерно-технического компонента города – в первую очередь, расширяют и переделывают дороги, добавляя полосы, особенно на развязках основных транспортных узлов, во избежание коллапса движения. Мы можем наблюдать подобное на ул. Бульвар Космонавтов, район ЦМТ (ул. Пионерская и ул. Московская), перекресток ул. Янки Купалы, перекресток ул. Гаврилова и ул. Орловская в микрорайоне «Восток», где возводится крупный гипермаркет «CRIEN».

Торговля идет в наступление, выбирая крупные и сверхкрупные (гипер) универсальные формы. В хорошей доступности транспортного обслуживания появилась целая торговая сеть «Евроопт», «Алми», «5 элемент», «Мартин», «Санта», «Корона». По всему Бресту прокатилась сеть новых супер- и гипермаркетов. Происходит это на фоне относительного затишья жилищного строительства, доминировавшего в сфере средоформирования жилищного и промышленного строительства в советское время. Промышленное строительство «уходит» с арены городской жизни. Заброшенное строительное здание на пути к строительному рынку (р-н «Ковалево»), заброшенное здание на ул. Янки Купалы (напротив школы «ДОСАФ»). Часто действующие заводы распродают свои цеха под более востребованные функции – как правило, торговля, развлекательные центры и т. п.

Фасады промпредприятий (ОАО «Брестский чулочный комбинат», ОАТ «Ковры Бреста» по ул. Янки Купалы) пестрят различного рода частными фирмами, магазинами и другими сервис-услугами (рис. 1, 2–3). Такая тенденция прослеживается по всему городу, особенно в центральной части города и вдоль автострад с интенсивным движением (округ ОАО «БЭМЗ»). Таким образом, функция управления сервисом увеличила влияние на формирование облика городской среды г. Бреста и сделала это по всему спектру ее форм, включая так называемое выборочное строительство небольших объектов на свободных местах в «теле» города.



Рисунок 1. Фасады промпредприятий

Офисные центры: «Брест Деловой» (ул. Московская, рядом с торговым объектом «Корона»), торговый объект «Domus centre» (ул. Московская, напротив «Корона»), «Диагональ» (ул. Московская, между ДК Профсоюзов и Администрацией Московского района г. Бреста). Наряду с этим идет комплексная реконструкция городских кварталов с переориентацией их содержания с жилой на общественную (р-н ул. Советская), также следует отметить изменения, осуществляющиеся за счет так называемой «точечной» реконструкции существующего капитального фонда:

- выкупаются квартиры первых этажей многоэтажных жилых домов. Перестраиваются и благоустраиваются,

«прорубаются» выходы на центральную улицу (по пр-т. Машерова от р-на остановки «МОПРа» до остановки «ЦУМ»).

Названные процессы – результат полного перераспределения источников финансирования – смена заказчика проектно-строительной базы (в том числе, фактический уход от типового проектирования). Видимо, эти тенденции идут по пути от сохранения к увеличению. С первого взгляда данная тенденция вызывает ассоциацию «хаотизации архитектуры», но при более детальном рассмотрении наблюдается ориентация на оригинальное и универсальное архитектурно-дизайнерское и визуальное решение. Обусловлено это мотивацией заказчика придать особую выразительность своему объекту, отличающую его от остальных (т. е. элемент уникальности) и привлекающую внимание потенциального клиента (оформление). Наличие инвесторов дает простор для реализации индивидуальных предложений, амбиций лиц, участвующих в процессе строительства, что, в свою очередь, также имеет влияние на внешний вид объекта.



Рисунок 2–3. Фасады промпредприятий

Подобные явления происходят и в культурно-бытовой сфере. Происходящая кардинальная смена фундаментального настроения образа жизни (переориентация на потребление) – дает развитие туристического начала в градоформировании [1, с. 206]. Туристический характер атмосферы населения резко увеличил культурно-познавательные услуги. Число их за последнее десятилетие удвоилось. Проводится огромное количество экскурсий по замкам Беларуси, эко-усадебам, заповедным местам, рекам и озерам.

Другая грань рекреационного комплекса – разнообразные городские центры и игровые зоны (казино, например, по ул. Московской (р-н БЭМЗ), микрорайон «Восточный», ул. Советская) (рис. 4).



Рисунок 4. Городские центры и игровые зоны

Положительной стороной всестороннего «выставочно-туристического» бума явилось улучшение уровня благоустройства городской среды, повышение ее комфортности. Сложно не обратить внимание, что уровень благоустройства поднялся по-



всеместно. Произошла, своего рода, «эргономическая революция», приспособляющая условия пребывания в городской среде к оптимальным [1, с. 210]. Становятся уже привычными возросшие по объемам и формам развития информационных структур общегородские регулирующие системы:

- ✓ дорожные светодиодные указатели;
- ✓ рекламное оповещение (световые экраны);
- ✓ электронные информационные сети;
- ✓ специализированные информационные бюро и центры.

Стали обычными движущиеся на общественном транспорте рекламы (автобусы, троллейбусы, машины доставки, маршрутные такси, такси), а также стационарные фасадные баннеры и билборды (рис. 5–6). Специальное «цветное» освещение главных городских магистралей и пешеходных аллей становится приятной повседневностью. Световой дизайн занимает все большее место в нашей городской жизни.

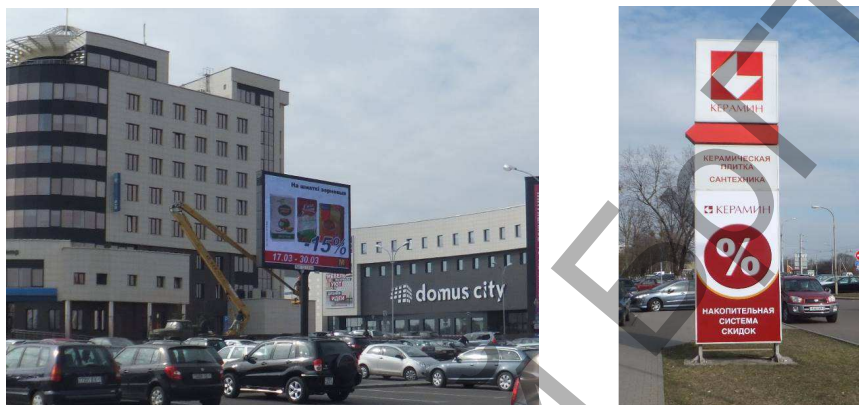


Рисунок 5–6. Городские центры и игровые зоны

Другими словами, сегодня осуществление любых проектных предложений в городской среде невозможно без кардинального вживления в ткань города огромного количества чисто инженерных инноваций. Поэтому важнейшей предпосылкой формирования современных пространств города стала, наряду с привычной для зодчих архитектурной идеей, идея дизайнерская, которая предлагает принципы организации средового пространства, лежащие вне архитектуры:

- ✓ новые технологии организации жизненных процессов;
- ✓ технические усовершенствования;
- ✓ новые эксплуатационные режимы;
- ✓ особые наборы оборудования или элементов наполнения среды [1, с. 213].

Первое среди технических изменений – резкое увеличение разнообразнейшей техники «на душу населения».

Личный и общественный транспорт, световые рекламы, ночная подсветка архитектуры, различные средства связи, подпитка и регулирование водного режима фонтанов и бассейнов, механическая уборка, искусственная поддержка существования зеленых насаждений – нет такой стороны жизни города, которая не имела бы «второго дна», образованного так или иначе взаимодействующими техническими устройствами [2, с. 268]. Даже такой, относительно не крупный, город, как Брест уже требует громадного энергетического и инженерного обеспечения.

Весь этот объем архитектурного и дизайнерского творчества, а также функциональных и технологических трансформаций городского образа жизни идет на фоне кардинальных изменений состава городского населения города Бреста, т. е. уменьшение доли коренных жителей (за счет притока людей из регионов области и других городов). Стоит также выделить возросший менталитет и уровень образования современного городского населения. Современное состояние сознания людей, а значит, и морально-этическая составляющая атмосферы городской среды, резко отличается от своих прототипов, хотя бы 10-летней давности. Поэтому восприятие средовых объектов и систем современного города сегодня совершенно другое, нежели прежние. Отсюда следует вывод, что требования к проектировщику современной городской среды отличаются от тех что были несколько лет назад.

Данные исследования показывают, что сегодня следует отходить от традиционных функционально-пространственных формул проектирования, от стереотипных представлений о единственности и неизменности сложившегося образа и облика жизни.

Людям очень нужны отраженные в образах уют, доброта, общение с природой, естественность и предсказуемость поведения. Поэтому нам надо очень внимательно присматриваться к устремлениям современного общества, чтобы выработать свою и такую формулу средового проектирования, которая будет отвечать всем гармоничным требованиям нового тысячелетия [2].

Теперь нам надо увидеть в нашей действительности ростки новых, кардинальных изменений, ведущих не к безудержному потреблению и «супертехнизации» городской среды, а направленные на развитие внутреннего, гармоничного, высоко духовного развития личности.

### Список цитированных источников

1. Шимко, В.Т. Архитектурно-дизайнерское проектирование городской среды: учебник / В.Т. Шимко. – М.: Архитектура-С, 2006. – 384 с.
2. Шимко, В.Т. Архитектурно-дизайнерское проектирование: основы теории / В.Т. Шимко. – М.: Архитектура-С, 2004. – 296 с.

УДК [72.025.4 : 27 – 523] (476.7)

**Давидюк Э.А.**, ассистент кафедры «Архитектурное проектирование и рисунок», УО БрГТУ, г. Брест  
**Смитиенко И.В.**, старший преподаватель кафедры «Архитектурное проектирование и рисунок», УО БрГТУ, г. Брест

## ВОССОЗДАНИЕ ЦЕРКВИ СВ. ТРОИЦЫ НА ТРИШИНСКОМ КЛАДБИЩЕ В БРЕСТЕ

В настоящий момент существует разработанная Н.Н. Власюком (старшим) концепция по охране, консервации и благоустройству Тришинского кладбища. Главная цель этой концепции – задействовать объект как историко-культурную ценность. Одним из пунктов данной концепции является воссоздание кладбищенской церкви Св. Троицы (рис. 1). В данной статье предлагается анализ воссоздания этого объекта.



Рисунок 1. Второй вариант церкви Св. Троицы

Отношение к воссозданию имеет несколько существующих на сегодняшний день позиций: философскую, культурологическую, архитектурную, так как этот вид деятельности исследуется в разных областях, таких как философия, культурология, архитектура. В результате выясняется, что воссозданные объекты – это не макеты утраченных памятников архитектуры, а символы, которые нужны для современного существования общества. Содержание символов заключено в переосмыслении традиций. Таким образом, они нужны для возрождения ценностных установок. Символы необходимы и для существования культуры. Философы отмечают идейно-образное содержание символа, связанное с процессом мышления, при помощи которого символ включается в

определённую систему. На основе этих представлений формируется понятие глубинного содержания символа, которое заключается в передаче переосмысленного образа сооружения, а не просто слепого его копирования. Культурологи выделяют общественную ценность символов, при помощи которых происходят процессы стабилизации общества на основе переосмысления ценностных установок, заложенных в традициях. Ценностные установки выражены в воскрешении духовно-нравственной сферы, национальной самобытности, памяти. Архитекторы рассматривают воссоздание в качестве восстановления целостности исторической застройки, мемориального значения и художественного, связанного с воспроизведением образного содержания архитектурных форм сооружения. В результате обращение к архитектурной позиции делает возможным сформировать при исследовании воссоздание категории пространства и формы. Философская и культурологическая позиции определяют при анализе воссоздания важность обращения к категории времени, связанной с памятью, традицией, национальной спецификой, верой и духовностью. Учёт принципов архитектурной композиции, знание планировочных и конструктивных приёмов, типологии зданий и т. д. позволяют считать воссоздания видом деятельности архитектора, учитывающей требования общества, культуры и искусства. Понятным при этом становится утверждение, что при проведении такого вида работ необходимо рассматривать процесс воссоздания, основываясь на взаимосвязи выбранных категорий. То есть невозможно воссоздавать духовные символы без согласованности их с архитектурным